

PRUNELLA

Zpravodaj

Oblastní ornitologické sekce

při Správě Krkonošského národního parku
ve Vrchlabí

1997

Ročník XXIII



© Správa KRNAP

Pokyny pro autory

Rukopis pište strojem nebo počítačem (Word nebo T602) po jedné straně papíru formátu A4. Příspěvek musí obsahovat název článku, jméno a adresu autora(-ů) a v případě rozsáhlejšího příspěvku by měl být členěn na abstrakt, úvod, metodiku, příp. charakteristiku území, výsledky, diskusi, závěr, seznam použité literatury a obsáhlejší souhrn pro překlad do němčiny či angličtiny.

Literární citace uvádějte tímto způsobem: příjmení autora a křestní jméno (ve zkratce), rok vydání, název časopisu, ročník a strana. U knih i místo vydání.

Příklad:

MARAN J. 1946: Kulík hnědý. *Charadrius morinellus* L., v Krkonoších. *Sylvia* 8: 49 nebo OBHILDAL F. 1977: Ornitologická příručka. SZN Praha: 304 str.

Kresby, grafy a tabulky vyhotovte na zvláštním bílém papíře a řádně označte jejich umístění v textu. Každý obrázek doplňte popisem. K příspěvku je možno dodat kvalitní a kontrastní fotografie na lesklém papíře, nejlépe formátu 9x13 cm.

Redakce si vymíňuje právo provést drobné formální úpravy textu.

PRUNELLA

Vydala: Správa KRNAP Vrchlabí, 1998

Technická redaktorka: Jana Marková

Sazba, tisk: ČSOP - EKOCENTRUM KRKONOŠE, Hostinné

Počet výtisků: 200

ISBN 80-902489-3-4

OBSAH

- MILES P.: ORNITOLOGICKÝ ROK 1997 - ZPRÁVA O ČINNOSTI SEKCE** 2
Ornithological year 1997 (activity report of the Ornithological group in the Krkonoše Mts.)
- ORNITOLOGICKÁ POZOROVÁNÍ V OBLASTI KRKONOŠ V ROCE 1997** 8
Ornithological observations in the Krkonoše Mts. in 1997
- DUSÍK M.: OBSAZENÍ HNÍZDNÍCH BUDEK PRO DRAVCE A SOVY V KRKONOŠSKÉM NÁRODNÍM PARKU V ROCE 1997** 19
Nest boxes for owls and birds of prey in the Krkonoše National Park in 1997
- HLAVATÝ L.: PŘÍSPĚVEK K HNÍZDNÍ BIOLOGII CVRČILKY ŘÍČNÍ (*Locustella fluviatilis*)** 24
*Beitrag zur Brutbiologie des Schlagschwirls (*Locustella fluviatilis*)*
- HLAVATÝ L.: SEMENA SKALNÍKU DAMMEROVA (*Cotoneaster dammeri*) JAKO POTRAVA KŘÍVKY OBECNÉ (*Loxia curvirostra*)** 27
*Samen der Zwergmispel (*Cotoneaster dammeri*) als Nahrung des Fichtenkreuzschnabels (*Loxia curvirostra*)*
- GRÚZ J.: ŠEDESÁT LET RNDr. PETRA MILESE, CSc.** 28
RNDr. Petr Miles – 60th anniversary
- POZOROVÁNÍ DALŠÍCH OBRATLOVCŮ V OBLASTI KRKONOŠ V ROCE 1997** 29
Observations of other vertebrates in the Krkonoše Mts. in 1997

Ornitologický rok 1997 - zpráva o činnosti sekce

Ornithological year 1997 (activity report of the Ornithological group in the Krkonoše Mts.)

Petr Miles

Uplynulý rok 1997 se jevil z hlediska výskytu avifauny jako jeden z méně úspěšných. Neobyčejně tuhá zima 1996/97 byla zřejmě příčinou nehojného výskytu přežívajících ptáků a zimních hostů. Většina jich patrně odlétla dále na jih. Při dlouholetém sledování krmítka na okraji lesního porostu v Hostinném nepamatuji, že by kdy tak zelo prázdnotou jako této zimy. Jen ojediněle se na něm objevilo několik sýkor a brhlíku.

Vzhledem k nepříznivému průběhu hnízdění posledních dvou let byla také početnost ptáků v jarním období nízká, což se projevilo při jarním sčítání v transektech i při odchycích na Horních Mísečkách. Dalším negativním činitelem byly dlouhotrvající deště a katastrofální povodně, které zasahovaly i do hnízdního období ptáků. Obdobné negativní jevy postihovaly patrně i severnější části Evropy, což se pak projevvalo opět nízkým počtem ptáků protahujících přes Krkonoše a registrovaných při nočních odchycích na reflektor u Rýchorské boudy. Deště a záplavy postihovaly především na zemi hnízdící ptáky, druhy hnízdící výše nad zemí a v dutinách či budkách zřejmě tolik postiženy nebyly. Při mírném průběhu zimy 1997/98 bylo na krmítku v Hostinném opět velké množství sýkor, zvonků a brhlíků a nečekaně se zde objevili ve velkém počtu i čížkové lesní, kteří se zde v minulosti vyskytli jen málokdy.

Celkový počet ptáků okroužkovaných 10 kroužkovateli v roce 1997 dosáhl 2013 jedinců (437 pull, 1576 ostatních) v 70 druzích (tab. 1). Nejúspěšnějším kroužkovatelem byl, podobně jako v předchozích letech, pan Ladislav Hlavatý (947 ptáků, 48 druhů), jehož aktivita se projevuje hlavně v místě jeho bydliště již mimo území KRNAP. P. Miles (318 ex., 28 sp.) kroužkoval ptáky při výzkumu hnízdní populace na Horních Mísečkách (tab. 2), z části i v budkách a na podzim při nočních odchycích u Rýchorské boudy (tab. 3). J. Grúz (295 ex., 31 sp.) se specializoval především na náročné kroužkování dravců, sov a černých čápů. M. Lubas a J. Fišera zapojili Krkonoše do celostátně preferovaného výzkumu chřástala polního (viz např. časopis Krkonoše 6/98, str. 14–15). B. Chutný nadále sleduje modráčky tundrové, M. Dusík dravce a sovy hnízdící v rozvěšených budkách.

Faunistický výzkum, spočívající zejména v pozorování a poslechu význačných druhů ptáků, přinesl v uplynulém roce patrně jen málo nového (viz Ornitologická pozorování). Za nejzajímavější je možné považovat hnízdní výskyt káně rousné v Markoušovicích (M. Diviš) a kalouse pustovky u Rennerovek (V. Pavel). Jsou to však pozorování, jejichž věrohodnost bude muset posoudit Faunistická komise ČSO.

Členská základna se nikterak podstatněji nezměnila. Do sekce podali přihlášku O. Volák z Hostinného, S. Poláček z Trutnova a dvě vysokoškolské studentky – A. Kozáková z Olomouce a K. Radostová z Pelhřimova. Druhá z nich se přihlásila ke

zpracování biometrických výsledků z odchytů ptáků v Krkonoších formou diplomové práce.

V roce 1997 zemřel ing. Hubert Weber, vedoucí Biologické stanice Serrahn v bývalé NDR, který se specializoval na odchyt a výzkum horských druhů ptáků a byl organizátorem rozsáhlých odchytových akcí v Krkonoších a Jeseníkách. Byl též řádným členem Ornitologické sekce při Správě KRNAP. V jeho pozůstalosti, kterou by bylo možné získat, je početný materiál, zejména biometrických údajů odchytávaných ptáků, který by si zasluhoval podrobnější vyhodnocení a zpracování.

Závěr roku byl poznamenán skutečností, že dosavadní vedoucí sekce RNDr. Petr Miles dovršil 60 let a Správa KRNAP ukončila jeho činnost zoologa–ornitologa zrušením této profese. Tím došlo i k ukončení dlouhodobých výzkumných úkolů: spočívajících zejména v odchycích ptáků (např. výzkum populační dynamiky ptáků na Horních Mísečkách), na kterých se po léta podílela většina členů ornitologické sekce. Nyní se jeví potřeba rozvíjení jiných ornitologických aktivit, z nichž lze doporučit zejména účast na řešených úkolech a akcích pořádaných Východočeskou pobočkou ČSO.

Výroční členská schůze se uskutečnila 15. března 1998 v zasedací síni nové budovy Správy KRNAP ve Vrchlabí, na které byly zřejmě zážitkem zdařilé videozáznamy M. Lubase z odchytů chřástalů polních, králíčeků obecných a dravců. Na výroční schůzi bylo oznámeno i nové složení výboru ornitologické sekce. Novým vedoucím se stává J. Grúz, jeden z ustavujících členů sekce v roce 1975, redakce zpravodaje Prunella se ujímá J. Flousek.

Za nejlepší členy sekce v roce 1997 byli vyhodnoceni Ladislav Hlavatý, Jan Grúz a Miloš Mareček.



Mláďata čápa černého (*Ciconia nigra*) na hnízdě. Foto J. Fišera.

Tab. 1. Celkový počet ptáků okroužkovaných v oblasti Krkonoš v roce 1997.

Druh		Pull.	Ostatní	Celkem
Čáp černý	<i>Ciconia nigra</i>	4	0	4
Krahujec obecný	<i>Accipiter nisus</i>	0	6	6
Káně lesní	<i>Buteo buteo</i>	0	0	0
Poštolka obecná	<i>Falco tinnunculus</i>	54	2	56
Chřástal polní	<i>Crex crex</i>	0	5	5
Čejka chocholatá	<i>Vanellus vanellus</i>	0	0	0
Jespák malý	<i>Calidris minuta</i>	0	0	0
Jespák obecný	<i>Calidris alpina</i>	0	0	0
Výr velký	<i>Bubo hubo</i>	0	0	0
Puštík obecný	<i>Strix aluco</i>	10	2	12
Rorýs obecný	<i>Apus apus</i>	6	3	9
Ledňáček říční	<i>Alcedo atthis</i>	0	4	4
Strakapoud velký	<i>Dendrocopos major</i>	0	8	8
Strakapoud malý	<i>Dendrocopos minor</i>	0	2	2
Skřivan polní	<i>Alauda arvensis</i>	0	6	6
Vlaštovka obecná	<i>Hirundo rustica</i>	9	3	12
Jirůčka obecná	<i>Delichon urbica</i>	7	24	31
Linduška lesní	<i>Anthus trivialis</i>	0	12	12
Linduška luční	<i>Anthus pratensis</i>	0	5	5
Konipas horský	<i>Motacilla cinerea</i>	0	20	20
Konipas bílý	<i>Motacilla alba</i>	0	4	4
Brkoslav severní	<i>Bombycilla garrulus</i>	0	6	6
Skorec vodní	<i>Cinclus cinclus</i>	5	13	18
Střízlík obecný	<i>Troglodytes troglodytes</i>	0	2	2
Pěvuška modrá	<i>Prunella modularis</i>	0	33	33
Červenka obecná	<i>Erithacus rubecula</i>	0	162	162
Modráček tundrový	<i>Luscinia svecica svecica</i>	8	17	25
Rehek domácí	<i>Phoenicurus ochruros</i>	36	61	97
Rehek zahradní	<i>Phoenicurus phoenicurus</i>	7	54	61
Bramborníček hnědý	<i>Saxicola rubetra</i>	0	0	0
Bělorit šedý	<i>Oenanthe oenanthe</i>	0	1	1
Kos černý	<i>Turdus merula</i>	0	3	3
Kos horský	<i>Turdus torquatus</i>	0	1	1
Kvíčala obecná	<i>Turdus pilaris</i>	3	8	11
Drozd zpěvný	<i>Turdus philomelos</i>	0	35	35
Brávník obecný	<i>Turdus viscivorus</i>	0	2	2
Cvrčilka zelená	<i>Locustella naevia</i>	0	0	0
Cvrčilka říční	<i>Locustella fluviatilis</i>	0	2	2
Rákosník zpěvný	<i>Acrocephalus palustris</i>	0	27	27

Sedmíhlásek hajní	<i>Hippolais icterina</i>	0	7	7
Pěniče vlašská	<i>Sylvia nisoria</i>	0	4	4
Pěniče pokřovní	<i>Sylvia curruca</i>	0	13	13
Pěniče hnědokřídla	<i>Sylvia communis</i>	0	72	72
Pěniče slavíková	<i>Sylvia borin</i>	0	70	70
Pěniče černohlavá	<i>Sylvia atricapilla</i>	4	160	164
Budníček lesní	<i>Phylloscopus sibilatrix</i>	43	55	98
Budníček menší	<i>Phylloscopus collybita</i>	0	65	65
Budníček větší	<i>Phylloscopus trochilus</i>	0	43	43
Králíček obecný	<i>Regulus regulus</i>	0	45	45
Králíček ohnivý	<i>Regulus ignicapillus</i>	0	4	4
Lejsek šedý	<i>Muscicapa striata</i>	18	2	20
Lejsek černohlavý	<i>Ficedula hypoleuca</i>	102	23	125
Mlynářik dlouhoočásý	<i>Aegithalos caudatus</i>	0	3	3
Sýkora babka	<i>Parus palustris</i>	0	12	12
Sýkora lužní	<i>Parus montanus</i>	6	11	17
Sýkora parukářka	<i>Parus cristatus</i>	4	15	19
Sýkora uhelníček	<i>Parus ater</i>	17	41	58
Sýkora modřínka	<i>Parus caeruleus</i>	0	2	2
Sýkora koňadra	<i>Parus major</i>	0	6	6
Brhlík lesní	<i>Sitta europaea</i>	23	7	30
Šoupálek dlouhoprstý	<i>Certhia familiaris</i>	0	7	7
Ťuhýk obecný	<i>Lanius collurio</i>	68	11	79
Sojka obecná	<i>Garrulus glandarius</i>	0	6	6
Straka obecná	<i>Pica pica</i>	0	1	1
Ořešník kropenatý	<i>Nucifraga caryocatactes</i>	0	4	4
Špaček obecný	<i>Sturnus vulgaris</i>	0	0	0
Pěnkava obecná	<i>Fringilla coelebs</i>	0	51	51
Jikavec severní	<i>Fringilla montifringilla</i>	0	16	16
Zvonohlík zahradní	<i>Serinus serinus</i>	0	4	4
Zvoněk zelený	<i>Carduelis chloris</i>	0	1	1
Stehlík obecný	<i>Carduelis carduelis</i>	0	35	35
Čížek lesní	<i>Carduelis spinus</i>	0	130	130
Konopka obecná	<i>Carduelis cannabina</i>	0	0	0
Čečetka obecná	<i>Carduelis flammea</i>	0	17	17
Křivka obecná	<i>Loxia curvirostra</i>	0	4	4
Hýl rudý	<i>Carpodacus erythrinus</i>	0	2	2
Hýl obecný	<i>Pyrrhula pyrrhula</i>	0	48	48
Dlask tlustozobý	<i>Coccothraustes</i>	0	10	10
Strnad obecný	<i>Emberiza citrinella</i>	3	36	39
Celkem		437	1576	2013

Tab. 2. Přehled ptáků odchycených na Horních Mísečkách v roce 1997.

Druh		Červen	Červenec	Celkem
Čížek lesní	<i>Carduelis spinus</i>	13	27	40
Pěnkava obecná	<i>Fringilla coelebs</i>	5	25	30
Pěnice černohlavá	<i>Sylvia atricapilla</i>	4	11	15
Hýl obecný	<i>Pyrrhula pyrrhula</i>	6	9	15
Pěvuška modrá	<i>Prunella modularis</i>	0	12	12
Rehek domácí	<i>Phoenicurus ochruros</i>	3	8	11
Linduška lesní	<i>Anthus trivialis</i>	0	10	10
Drozd zpěvný	<i>Turdus philomelos</i>	0	9	9
Budníček větší	<i>Phylloscopus trochilus</i>	0	6	6
Jířčka obecná	<i>Delichon urbica</i>	0	6	6
Pěnice hnědokřídla	<i>Sylvia communis</i>	2	2	4
Konipas horský	<i>Motacilla cinerea</i>	0	4	4
Pěnice slavíková	<i>Sylvia borin</i>	1	2	3
Hýl rudý	<i>Carpodacus erythrinus</i>	2	0	2
Čečetka obecná	<i>Carduelis flammea</i>	1	1	2
Budníček menší	<i>Phylloscopus collybita</i>	0	2	2
Kos černý	<i>Turdus merula</i>	0	2	2
Sýkora koňadra	<i>Parus major</i>	0	2	2
Sýkora uhelníček	<i>Parus ater</i>	1	0	1
Brávník obecný	<i>Turdus viscivorus</i>	1	0	1
Sýkora babka	<i>Parus palustris</i>	1	0	1
Kvíčala obecná	<i>Turdus pilaris</i>	0	1	1
Kos horský	<i>Turdus torquatus</i>	0	1	1
Červenka obecná	<i>Erithacus rubecula</i>	0	1	1
Celkem		40	141	181

Mláďata čápa černého (*Ciconia nigra*) na hnízdě. Foto J. Fišera.

Tab. 3. Přehled ptáků okouzkových při nočních odchycích v Krkonoších v období 1980–1997.

Druh		1980 –83	1993 –94	1995	1996	1997	Celkem	%
Červenka obecná	<i>Erithacus rubecula</i>	21	214	178	154	163	730	54,2
Drozd zpěvný	<i>Turdus philomelos</i>	30	17	27	15	28	117	8,7
Rehek zahradní	<i>Phoenicurus phoenicurus</i>	2	28	19	27	40	116	8,6
Kralíček obecný	<i>Regulus regulus</i>	4	13	24	37	0	78	5,8
Lejsek černohlavý	<i>Ficedula hypoleuca</i>	0	31	23	2	13	69	5,1
Budníček větší	<i>Phylloscopus trochilus</i>	4	24	15	5	7	55	4,1
Rehek domácí	<i>Phoenicurus ochruros</i>	0	7	10	15	10	42	3,1
Pěnice slavíková	<i>Sylvia borin</i>	3	14	10	0	8	35	2,6
Budníček menší	<i>Phylloscopus collybita</i>	0	0	7	4	9	20	1,5
Skřivan pólní	<i>Alauda arvensis</i>	3	1	0	5	7	16	1,2
Rákosník proužkovaný	<i>Acrocephalus schoenobaenus</i>	0	4	3	2	0	9	0,7
Rákosník zpěvný	<i>Acrocephalus palustris</i>	0	6	0	1	1	8	0,6
Cvrčilka zelená	<i>Locustella naevia</i>	0	3	4	0	0	7	0,5
Bělořit šedý	<i>Oenanthe oenanthe</i>	0	5	1	0	1	7	0,5
Sluka lesní	<i>Scolopax rusticola</i>	0	0	0	5	0	5	0,4
Pěnice černohlavá	<i>Sylvia atricapilla</i>	0	1	3	0	0	4	0,3
Drozd cvrčala	<i>Turdus iliacus</i>	1	0	0	2	0	3	0,2
Pěnice pokřovní	<i>Sylvia curruca</i>	0	0	0	1	2	3	0,2
Bramborníček hnědý	<i>Saxicola rubetra</i>	0	1	1	0	0	2	0,1
Lejsek malý	<i>Ficedula parva</i>	0	2	0	0	0	2	0,1
Tuhýk obecný	<i>Lanius collurio</i>	0	0	1	0	1	2	0,1
Střížlik obecný	<i>Troglodytes troglodytes</i>	0	0	1	1	0	2	0,1
Pěnice hnědokřídla	<i>Sylvia communis</i>	0	1	0	0	0	1	0,1
Budníček lesní	<i>Phylloscopus sibilatrix</i>	0	1	0	0	0	1	0,1
Sedmihlásek hajní	<i>Hippolais teterna</i>	0	1	0	0	0	1	0,1
Štrnád obecný	<i>Emberiza citrinella</i>	0	0	1	0	0	1	0,1
Krutihlav obecný	<i>Jynx torquilla</i>	0	0	1	0	0	1	0,1
Sýkora koňadra	<i>Parus major</i>	1	0	0	0	0	1	0,1
Rákosník obecný	<i>Acrocephalus scirpaceus</i>	1	0	0	0	0	1	0,1
Slavík tmavý	<i>Luscinia luscinia</i>	0	0	0	1	0	1	0,1
Budníček zlatohlavý	<i>Phylloscopus proregulus</i>	0	0	0	1	0	1	0,1
Budníček pruhohlavý	<i>Phylloscopus mornatus</i>	0	0	0	1	0	1	0,1
Lejsek bělokrký	<i>Ficedula albicollis</i>	0	0	0	1	0	1	0,1
Špaček obecný	<i>Sturnus vulgaris</i>	0	0	0	1	0	1	0,1
Kos černý	<i>Turdus merula</i>	0	0	1	0	0	1	0,1
Kalous ušatý	<i>Asio otus</i>	0	0	0	1	0	1	0,1
Celkem		70	374	330	282	290	1346	100

Adresa autora: RNDr. Petr Miles, CSc., Sídliště 724, 543 71 Hostinné, ČR

Ornitologická pozorování v oblasti Krkonoš v roce 1997*Ornithological observations in the Krkonoše Mts. in 1997*

(*Lysvětlivky: M – samec, F – samice; MM – více sameců, FF – více samic; ex. – exemplář; ad. – adultní, juv. – juvenilní; S, J, V, Z apod. – světové strany*)

Potápka malá (*Tachybaptus ruficollis*)

26.IV. – Staré Buky, 3 páry (M. Mareček)

Volavka popelavá (*Ardea cinerea*)

6.I. – Prosečné, 1 ex. přeletěl nad Malým Labem (J. Grúz)
 23.I. – Štěpanice (Jizerka nad pilou), 1 ex. (M. Pokorný)
 28.I. – Víchová n. J. (nádrž ČOV Cutisin), 3 ex. (M. Pokorný)
 29.I. – Víchová n. J. (nádrž ČOV Cutisin), 1 ex. (M. Pokorný)
 19.IV. – Vrchlabí (rybník u letiště), 3 ex. (J. Flousek)
 30.IV. – Pekelský rybník u Trutnova, 2 ex. (Šulitka)
 13.VI. – Pekelský rybník u Trutnova, 1 ex. (M. Lejdar)
 17.XI. – Hertvíkovice, přelet 1 ex. (J. Flousek)
 30.XI. – Staré Buky, přelet 1 ex. (V. Cerman)
 18.XII. – Hrabačov, 2 ex. (J. Fišera)

Čáp černý (*Ciconia nigra*)

28.III. – Prosečné, přelet 1 ex. směrem na Čihadlo v Dolním Lánově (J. Grúz)
 19.IV. – Vrchlabí (rybník u letiště), 1 lovící ex. (J. Flousek)
 23.IV. – Vítkovice, 1 ex. (M. Pokorný)
 24.IV. – Vítkovice, 1 ex. (M. Pokorný)
 30.IV. – Pekelský rybník u Trutnova, 1 ex. (Šulitka)
 1.V. – Mrklov, 1 ex. (M. Pokorný)
 2.V. – Prostřední Staré Buky, přelet 1 ex. (V. Cerman)
 3.V. – Klášterská Lhota, přelet 2 ex. (V. Cerman)
 4.V. – Poniklá (Nová Ves), 1 ex. (M. Pokorný)
 7.V. – Latovo údolí, 1 ex. (Z. Balcar)
 10.V. – Jablonec n. J. (u vleku), 1 ex. (M. Pokorný)
 2.VI. – Malá Úpa, přelet 1 ex. k S (P. Pelz)
 13.VI. – Pekelský rybník u Trutnova, 1 ex. (M. Lejdar)
 16.VI. – Vlčice, 1 ex. (M. Mareček)
 17.VI. – Babi, přelet 1 ex. (V. Cerman)
 26.VI. – Hrabačov, 2 ex. (M. Pokorný)
 3.VII. – Jizerka (Bujárkovo koleno), 1 lovící ex. (J. Flousek)
 8.VII. – Prosečné, 1 ex. u Labe (P. Miles)
 16.VII. – Vítkovice, 1 ex. (M. Pokorný)
 10.IX. – Štěpanice, 1 ex. (M. Pokorný)

Čáp bílý (*Ciconia ciconia*)

23.III. – Poniklá, 1 ex. (A. Kahoun)
 17.IV. – Vrchlabí, 3 ex. kroužící nad letištěm (J. Flousek)
 1.V. – Mladé Buky, 2 ex. (P. Miles, M. Lejdar)
 24.V. – Mískowice (PL), obsazené hnízdo (J. Flousek)
 19.VI. – Prostřední Lánov, pár staví hnízdo na komíně u statku (J. Sýkora)
 20.VI. – Valteřice, 2 ex. (M. Pokorný)
 24.VII. – Vítkovice, 1 ex. (M. Pokorný)
 27.VII. – Mladé Buky (fa Grund), 7 ex. (J. Hřebačka)
 20.VIII. – Hrabačov, pár na komíně (J. Fišera)

Labuť velká (*Cygnus olor*)

2.III. – Prosečné, přelet 1 ex. k S (J. Grúz)
 17.III. – Klášterská Lhota, 3 ex. na vodní kaluži u tratí (P. Miles)
 19.IV. – Vrchlabí (rybník u letiště), 1 hnízdící pár (J. Flousek)
 26.IV. – Staré Buky, 1 pár (M. Mareček)
 6.V. – Vrchlabí (rybník u letiště), 1 F sedí na hnízdě (J. Flousek)
 2.XII. – Vrchlabí (Výsplachy), 6 ex. (2 ad., 4 šedě zbarvené juv. ex.) (M. Němec)
 7.XII. – Vrchlabí (rybník u letiště), 1 ad. a 1 bílý juv. ex. (J. Flousek)
 7.XII. – Vrchlabí (Výsplachy), 2 ad. a 4 juv. ex. (J. Flousek)

Husa velká (*Anser anser*)

15.II. – Hostinné, přelet 37 ex. v nepravidelném klínu od J k S (M. Lejdar)
 29.X. – Huntířov, přelet hejna za setmění směrem k J (L. Hlavatý)
 27.XII. – Valteřice, přelet 40 ex. (J. Fišera)

Husa (*Anser* sp.)

7.III. – Prosečné, přelet hejna (J. Grúz)
 22. nebo 23.X. – Prosečné, přelet 50 ex. (J. Grúz)
 18.XI. – Víchová n. J., přelet 100 ex. směrem k Harrachovu (M. Pokorný)

Kopřivka obecná (*Anas strepera*)

24.V. – Lubawka (nádrž Bukówka, PL), 1 pár (J. Flousek, V. Koza, M. Mareček)

Kachna divoká (*Anas platyrhynchos*)

7.VI. – Úpské rašeliníště, opakovaně pozorován 1 pár (B. Chutný)

Čírka obecná (*Anas crecca*)

19.IV. – Vrchlabí (rybník u letiště), 4 MM a 4 FF (J. Flousek)

Čírka modrá (*Anas querquedula*)

- 24.IV. – Trutnov (Mrtvé jezero), 1 pár (M. Mareček)
 24.V. – Lubawka (nádrž Bukówka, PL), 4 MM (J. Flousek, V. Koza, M. Mareček)

Polák chocholačka (*Aythya fuligula*)

- 26.IV. – Dolce, 3 MM a 2 FF (M. Mareček)
 24.V. – Lubawka (nádrž Bukówka, PL), 17 MM a 13 FF (J. Flousek, V. Koza, M. Mareček)
 25.XI. – Vrchlabí (jez na Labi), 1 M (J. Dvořák)

Morčák velký (*Mergus merganser*)

- 19.IV. – Vrchlabí (rybník u letiště), 1 F (J. Flousek)

Včelojed lesní (*Pernis apivorus*)

- 2.–3.VI. – Modrý důl, 1 kroužící ex. (M. Šálek)

Moták pochop (*Circus aeruginosus*)

- 26.IV. – Staré Buky, 1 M (M. Mareček)
 24.V. – Horní Albeřice, 1 lovící ex. (J. Flousek)

Moták pilich (*Circus cyaneus*)

- 3.V. – Obrů důl, 1 ex. nad svahem Sněžky (T. Diviš)
 25.VI. – Rýchory, přelet 1 M přes boudu Hubertus, podél Žacléřského hřebenu k Černé rokli (J. Grúz, J. Fišera)
 17.XI. – Prosečné (za Obecňákem), 1 F (J. Grúz)

Jestřáb lesní (*Accipiter gentilis*)

- 28.VII. – Dolní Malá Úpa (Kraví hora), 1 ex. nad pasekami (T. Diviš)
 25.VIII. – Bystřice, 1 lovící F (V. Cerman)

Krahujec obecný (*Accipiter nisus*)

- 11.V. – Hostinné, 1 F lovící jiříčky (M. Lejdar)

Káň rousná (*Buteo lagopus*)

- 28.II. – Trutnov (Horní Staré Město), 1 ex. (M. Mareček)
 21.VI. – Markoušovice, 1 kroužící ex. (M. Diviš)
 29.X. – Vítkovice, 2 ex. (M. Pokorný)

Dřemlík tundrový (*Falco columbarius*)

- 25.X. – Rýchory (Ozón), přelet 1 ex. (J. Flousek)

Ostříž lesní (*Falco subbuteo*)

- 21.VI. – Luční bouda, 1 ex. (B. Chutný)
 5.VII. – Františkov, vyvádění mláďat z hnízda na okraji obce, počet nezjištěn (M. Lubas)
 22.VII. – Studniční hora, 1 ad. ex. kroužící směrem od Modrého dolu (J. Flousek)
 26.VII. – Pec p. Sn. (Lučiny), 1 ex. (T. Diviš)
 27.VII. – Pec p. Sn. (Lučiny), 1 pár (T. Diviš)
 27.VII. – Dolní Malá Úpa (Eliščino údolí), 3 ex. vysoko nad údolím (T. Diviš)
 28.VII. – Eliščino údolí a Vřesový vrch, hnízdiště 1 páru (T. Diviš)
 3.VIII. – Pec p. Sn. (Hnědý vrch), 1 mládě (10–12 dnů), 18.VIII. ještě krmeno rodiči v hnízdě (T. Diviš)

Koroptev polní (*Perdix perdix*)

- 2.II. – Trutnov (Horní Staré Město), 1 M a 2 FF (M. Mareček)
 8.IV. a 27.VI. – Trutnov (Horní Staré Město), 1 pár (M. Mareček)
 1997 – Mladé Buky, 8–12 zimujících ex. (Z. Balcar)

Křepelka polní (*Coturnix coturnix*)

- 2.VI. – Labská louka (1350 m n.m.), hlas 1 M (J. Flousek)
 4.VI. – Křížovky, 3 volající MM (M. Lubas)
 1997 – Kraví hora, výskyt (Z. Balcar)

Chřástal vodní (*Rallus aquaticus*)

- 26.IV. – Staré Buky, hlas 1 ex. (M. Mareček)

Chřástal polní (*Crex crex*)

- 18.V. – Trutnov (Horní Staré Město), 1 M (O. Lábek)
 24.V. – Královec (přechod do PL), 1 M (J. Flousek, V. Koza, M. Mareček)
 1.VI. – Valteřice, 1 M (J. Fišera)
 7.VI. – Rýchory, 3 MM (J. Fišera)
 8.VI. – Valteřice, 1 M (J. Fišera)
 10.VI. – Slunečná stráň, 1 M (J. Flousek)
 16.VI. – Rýchory, 4 MM (J. Fišera)
 17.VI. – Horní Malá Úpa, 1 M (J. Flousek)
 19.VI. – Dolní Lysečiny, 1 M (P. Pelz)
 20.VI. – Dolní Mařšov, 1 M u Modrokamenského potoka (P. Pelz)
 20.VI. – Trutnov, 1 M v bušení u sídliště Zelená louka (V. Cerman)
 21.VI. – Benecko, 2 MM (J. Fišera)
 25.VI. – Rýchory, 7 MM slyšeno od Rýchorské boudy vč. Vízova (J. Fišera, J. Grúz)
 26.VI. – Zábobí, 1 M (L. Ilavský)
 1.VII. – Kněžice, 1 M (J. Fišera)
 10.VII. – Křížovky, 3 MM (J. Fišera)

- 12.VII. – Chotěvice, 2 MM (L. Hlavatý)
21.VII. – Mrklův, 2 MM (J. Fišera)

Lyska černá (*Fulica atra*)

- 26.IV. – Staré Buky, 4 páry (M. Mareček)

Kulík říční (*Charadrius dubius*)

- 24.IV. – Trutnov (Mrtvé jezero), 3 tokající ex. (M. Mareček)
26.IV. – Dolce, 2 ex. (M. Mareček)
21.V. – Horní Branná (Bohdanka), 1 ex. (J. Flousek)

Čejka chocholátá (*Vanellus vanellus*)

- 28.II. – Trutnov, 63 ex. na poli k Volanovu (M. Mareček)

Bekasina otavní (*Gallinago gallinago*)

- 19.IV. – Vrchlabí (rybník u letiště), 1 ex. (J. Flousek)
26.IV. – Staré Buky, 2 páry (M. Mareček)
29.V. – Vosecká bouda, hlas 1 ex. (J. Flousek)
23.VI. – Úpské rašeliniště, 1 ex. (J. Flousek)
30.VI. – Pančavská louka, hlas 1 ex. (J. Flousek)

Sluka lesní (*Scolopax rusticola*)

- 16.III. – Trutnov (Vraní výšina), 1 ex. (M. Mareček)
15., 16. a 18.VI. – Bystřice, přelet 1 ex. (V. Cerman)
23.VII. – Jestřabí v Krk. (Zabylý), 3 ex. (M. Pokorný)
24.VII. – Jestřabí v Krk. (Zabylý), 3 ex. (M. Pokorný)

Vodouš šedý (*Tringa nebularia*)

- 24.V. – Lubawka (nádrž Bukówka, PL), 1 ex. (J. Flousek, V. Koza, M. Mareček)

Vodouš kropenatý (*Tringa ochropus*)

- 19.IV. – Vrchlabí (rybník u letiště), 2 ex. (J. Flousek)
26.IV. – Dolce, 2 ex. (M. Mareček)
27.VIII. – Trutnov (Mrtvé jezero), 1 ex. (M. Mareček)

Vodouš bahenní (*Tringa glareola*)

- 24.V. – Lubawka (nádrž Bukówka, PL), 2 ex. (J. Flousek, V. Koza, M. Mareček)
5.VIII. – Úpské rašeliniště, 1 ex. lovil v mělkých jezírkách, zřejmě odpočívající táhnoucí pták, který se nechal dlouho fotografovat ze vzdálenosti asi 8 m (B. Chutný)

Pisík obecný (*Actitis hypoleucos*)

- 26.IV. – Vrchlabí (rybník u letiště), 1 ex. (J. Flousek)
19. a 27.VIII. – Trutnov (Mrtvé jezero), 3 ex. (M. Mareček)

Racek chechtavý (*Larus ridibundus*)

- 12.III. – Trutnov, přelet asi 5 ex. (V. Cerman)
13.III. – Hraňčův, 30 ex. (M. Pokorný)
17.III. – Trutnov, první 2 ex. na Úpě (M. Mareček)
18.III. – Trutnov, 7 ex. (M. Mareček)
1.XII. – Trutnov, poslední pozorování 1 ex. nad Úpou (V. Cerman)

Rybák černý (*Chlidonias niger*)

- 24.V. – Lubawka (nádrž Bukówka, PL), 2 ex. (J. Flousek, V. Koza, M. Mareček)

Holub doupňák (*Columba oenas*)

- 6.V. – Bažinky, 2 houk. MM (V. Vašina)
14.V. – Rýchory (Šlunečná stráň), 1 houk. M (J. Flousek)
16.V. – Šeřín (JV svah), 1 houk. M (J. Flousek)
30.V. – Peklo, 1 houk. M (J. Flousek)
1.VI. – Vrchlabí (zámecký park), hlas 1 ex. (J. Flousek)
17.VII. – Studenov (Rýžoviště), 1 houk. M (P. Skřivan)

Hrdlička divoká (*Streptopelia turtur*)

- 2.V. – Rýchorská bouda, 2 ex. (P. Miles, M. Lejdar)
11.V. – Vrchlabí (letiště), 2 ex. (J. Flousek)
14.V. – Rýchory (Dvorský les), 2 houk. MM (J. Flousek)
16.V. – Zadní Žalý (S svah), 1 houk. M (J. Flousek)
10.VI. – Rýchory (Dvorský les), 7 houk. MM (J. Flousek)

Kukačka obecná (*Cuculus canorus*)

- 6.V. – Vrchlabí, přelet (J. Flousek)
9.V. – Dolní Lánov, přelet (J. Grúz)

Sova pálená (*Tyto alba*)

- 30.IV. – Pilníkov (ZVU), 1 ex. nalezen uklízečkou, vletěl společným oknem z pudního prostoru do sociálního zařízení (M. Mareček)

Výr velký (*Bubo bubo*)

- 16.III. a 20.IV. – Hostimč, houkání od městského lesa (P. Miles)
30.V. – Peklo, nález peří u lomu (J. Flousek)
1997 – Kraví hora, pravděpodobné hnízdění (Z. Balcar)
--- – každoroční hnízdění v Pilníkově, nejméně od roku 1993 (M. Diviš)

Kulišek nejmenší (*Glaucidium passerinum*)

- 29.VII. – Rýchorská bouda (Kutná). 1 ex. přilákán na mgl. nahrávku (J. Flousek)
30.IX. – Horní Lysečiny. 1 volající M poblíž obory (P. Pelz)

Puštík obecný (*Strix aluco*)

- 24.V. – Vítkovice. 2 ex. u Starého Mlýna (M. Pokorný)

Kalous pustovka (*Asio flammeus*)

- 9.VII. – Lahrový boudy. pozorován 1 ex. sedící na sloupu u cesty (V. Pavel)

Sýc rousný (*Aegolius funereus*)

- 28.VII. – Selské lesy. 2 juv. MM východně od Červeného kříže (P. Pelz)

Rorýs obecný (*Apus apus*)

- 3.V. – Vrchlabí. přilet (J. Flousek)
5.V. – Prosečné. přilet (J. Grúz)

Ledňáček říční (*Alcedo atthis*)

- 26.VIII. – Trutnov (Horní Staré Město). kroužkovan 1 juv. ex. (M. Mareček)

Krutihlav obecný (*Jynx torquilla*)

- 28.IV. – Pilníkov. 1 ex. (M. Mareček)
14.V. – Rýchory (Rýchorský kříž). 2 ex. (z toho 1 volající M) u budky na jeřábu u Braunovy chalupy (J. Flousek)
20.V. – Pomezí hřeben. 1 ex. (J. Flousek)

Žluna šedá (*Picus canus*)

- VII.1997 – Albeřický potok. 1 M ve smíšeném porostu na Z straně (P. Pelz)
25.X. – Rýchory (Ozón). 1 pár na sloupech elektr. vedení (J. Flousek)

Strakapoud malý (*Dendrocopos minor*)

- 13.VI. – Huntířov. 1 pár s vyved. mládčaty (L. Hlavatý)
24.VI. – Huntířov. 1 ad. M a 1 juv. M (L. Hlavatý)
VII.1997 – Horní Lysečiny. 1 M u obory (P. Pelz)
21.IX. – Valteřice (Končiny). 1 ex. (J. Fišera)
26.XII. – Vichová n. J.. 1 ex. (M. Pokorný)

Skřivan polní (*Alauda arvensis*)

- 2.–3.VI. – oblast Výrovka–Luční h.–Luční bd.–Studniční h.. 7 zpív. MM (M. Šálek)

Jiříčka obecná (*Delichon urbica*)

- 26.IV. – Prosečné. přilet (J. Grúz)
24.IX. – Prosečné. odlet (J. Grúz)

Linduška luční (*Anthus pratensis*)

- 14.V. – Rýchorská bouda. 1 zpív. M (J. Flousek)
10.VI. – Rýchory (Rýchorský kříž). 1 zpív. M (J. Flousek)

Linduška horská (*Anthus spinoletta*)

- 2.–3.VI. – oblast Luční hory a Studniční hory. 10 ex. (převážně zpív. MM v koso-dřevině nad polární maringotkou a pod S svahem Luční h., méně na SZ svahu Studniční h.) (M. Šálek)
2.VII. – Sněžné jámy (PL). 4 zpív. MM (J. Flousek)

Konipas luční severoevropský (*Motacilla flava thunbergi*)

- 24.V. – Lubawka (nádrž Bukówka. PL). 1 M (J. Flousek, V. Koza, M. Mareček)

Konipas bílý (*Motacilla alba*)

- 2.–3.VI. – Luční hora (vrchol). 1 ex. (M. Šálek)

Brkosláv severní (*Bombycilla garrulus*)

- 24.II. – Huntířov. 3 ex. (L. Hlavatý)
3.III. – Vichová n. J. (Cutisin). 30 ex. (M. Pokorný)
10.III. – Vichová n. J. (Cutisin). 30 ex. (M. Pokorný)
13.III. – Vichová n. J. (Cutisin). 60 ex. (M. Pokorný)
14.III. – Huntířov. 29 ex. (L. Hlavatý)
20.III. – Huntířov. 6 ex. (L. Hlavatý)
26.XII. – Benecko (parkoviště). 11 ex. (J. Flousek)

Skorec vodní (*Cinclus cinclus*)

- 25.IV. – Pilníkov. hnízdo se snůškou 5 vajec (M. Mareček)
22.VII. – Luční bouda (1420 m n.m.). 1 ex. (J. Flousek)
26.VIII. – Trutnov (Horní Staré Město). kontrolní odchyt 1 ex. po 3 letech (M. Mareček)
2.IX. – Horní Úpský vodopád. 2 ex. (J. Flousek)

Pěvuška podhorní (*Prunella collaris*)

- 2.VII. – Sněžné jámy (PL). 2 M a 1 F (J. Flousek)

Slavík modráček tundrový (*Luscinia svecica svecica*)

- 26.V. – Úpské rašeliniště. 1 zpív. M imitoval lindušku lesní a bekasinu otavní (J. Flousek)
22.VIII. – Úpské rašeliniště. pozdní výskyt 1 ex. (J. Flousek)

Bramborníček hnědý (*Saxicola rubetra*)

16.V. – Vítkovice, 1 ex. (M. Pokorný)

Bramborníček černohlavý (*Saxicola torquata*)

24.V. – Lubawka (nádrž Bukówka, PL), 1 M (J. Flousek, V. Koza, M. Mareček)

Bělořit šedý (*Oenanthe oenanthe*)

22.IV. – Prosečné (za Obecnákem), 1 ex. (J. Grúz)

2.–3.VI. – Luční hora (vrchol), 1 M (M. Šálek)

26.IX. – Harrachov (Alfrédka), 2 ex. (J. Flousek)

Kos horský (*Turdus torquatus*)

10.VI. – Rýchory (Dvorský les), 1 ex. (J. Flousek)

Drozd kvíčala (*Turdus pilaris*)

25.X. – Rýchory (Ozón), hejno min. 400 ex. (J. Flousek)

Drozd cvrčala (*Turdus iliacus*)

19.IV. – Vrchlabí (rybník u letišť), 2 zpív. MM a 9 dalších ex. (J. Flousek)

25.X. – Rýchory (Ozón), min. 10 ex. v hejnech kvíčal (J. Flousek)

Cvrčilka zelená (*Locustella naevia*)

14.V. – Rýchory (Pašovka), 1 zpív. M (J. Flousek)

21.V. – Harrachov (údolí Kamenice), 1 zpív. M (J. Flousek)

10.VI. – Rýchory (Sněžné Dómky), 1 zpív. M (J. Flousek)

26.VI. – Záboří, 1 zpív. M (L. Hlavatý)

Cvrčilka říční (*Locustella fluviatilis*)

17.V. – Libeč, 1 zpív. M v údolí Libečského potoka (P. Miles)

2.VII. – Chotěvice, odchyt 2 zpív. MM (L. Hlavatý)

Rákosník zpěvný (*Acrocephalus palustris*)

24.V. – Lubawka (nádrž Bukówka, PL), 11 zpív. MM (J. Flousek, V. Koza, M. Mareček)

Pěnice vlašská (*Sylvia nisoria*)

5.VI. – Chotěvice, 1 pár, F chycena (L. Hlavatý)

8.–16.VIII. – Kocléřov, odchyt 3 juv. ex. (L. Hlavatý)

Pěnice pokřovní (*Sylvia curruca*)

21.V. – Harrachov (Alfrédka), 1 zpív. M (J. Flousek)

Pěnice černohlavá (*Sylvia atricapilla*)

14.VI. – Pančavská louka, 1 F (B. Chutný)

28.VI. – Luční bouda, 1 zpív. M (J. Flousek)

Budníček zelený (*Phylloscopus trochiloides*)

23.VI. – Důl Bílého Labe (zbořený srub), 1 zpív. M (J. Flousek)

Lejsek šedý (*Muscicapa striata*)

4.V. – Prosečné, přílet (J. Grúz)

14.V. – Rýchory (Dvorský les), 1 zpív. M (J. Flousek)

Lejsek malý (*Ficedula parva*)

30.V. – Peklo, 3 zpív. MM (J. Flousek)

Lejsek černohlavý (*Ficedula hypoleuca*)

28.IV. – Vrchlabí, 1 M (P. Miles)

Sýkora modřinka (*Parus caeruleus*)

3.VII. – Hostinné, 14 mládřat v budce (Bergr)

Žluva hajní (*Oriolus oriolus*)

16.VI. – Zadní Žalý (S svah), 1 zpív. M (J. Flousek)

Ťuhýk obecný (*Lanius collurio*)

7.IX. – Rýchorská bouda, 1 ex. kroužkován při nočním odchytu (M. Mareček)

Ťuhýk šedý (*Lanius excubitor*)

2.I. – Vrchlabí (Výsplačky), 1 ex. u benzinové pumpy (J. Grúz)

Ořešník kropenatý (*Nucifraga caryocatactes*)

14.V. – Rýchory (Dvorský les a Sklenářovický vrch), 2 ex. (J. Flousek)

20.V. – Pomezní hřeben (Cestník), 1 ex. (J. Flousek)

10.VI. – Huntířov, chyceny 2 ještě nevybarvené ex. (L. Hlavatý)

1.VII. – Horní Míšečky, přelet 1 ex. (J. Motyčka)

23.VIII. – Trutnov (Horní Staré Město), 1 ex. (M. Mareček)

4.IX. – Prosečné (Ruckerova zahrada), 1 ex. (J. Grúz)

12. a 14.IX. – Prosečné, přelet 1 ex. nad Malým Labem (J. Grúz)

17.IX. – Prosečné, přílet 2 ex. do lesa nad Flašínovými (J. Grúz)

19.IX. – Prosečné, 1 ex. na smrku za stělnicí (J. Grúz)

22.IX. – Prosečné, 1 ex. ve stráni za školou (J. Grúz)

Kavka obecná (*Corvus monedula*)

- 19.II. – Vrchlabí (žel. nádr.), asi 200 ex. patrně nocujících na vysokých stromech (P. Miles)

Vrána obecná šedá (*Corvus corone cornix*)

- 17.XI. – Prostřední Lánov, 56 ex. nad střediskem Kovářov na poli a v okraji remízku (J. Grúz)

Krkavec velký (*Corvus corax*)

- 14.V. – Rýchory (Dvorský les – Sklenářovické údolí), 1 pár chovající se jako v blízkosti hnízda (J. Flousek)
 2.VII. – Sněžné jámy (PL), 1 ad. M a 3 juv. ex. (J. Flousek)
 17.XI. – Prosečné, přelet 2 hejn (5 a 10 ex.) od JV k SZ, vzdálenost mezi hejny asi 500 m (J. Grúz)

Pěnkava obecná (*Fringilla coelebs*)

- 16.V. a 16.VI. – Špindlerův Mlýn (Bedřichov), 1 atypicky zpív. M, zpěv připomínal velmi silný hlas králíčka ohnivého, dokumentováno nahrávkou (J. Flousek)

Pěnkava jíkavec (*Fringilla montifringilla*)

- 25.X. – Rýchory (Ozón), jednotlivě protahující ex. (J. Flousek)

Zvonohlík zahradní (*Serinus serinus*)

- 14.III. – Vrchlabí (zámecký park), 1 zpív. M (J. Flousek)

Hýl rudý (*Carpodacus erythrinus*)

- 20.V. – Horní Malá Úpa, 4 zpív. MM (J. Flousek)
 20.V. – Horní Maršov (centrum), 1 zpív. M (J. Flousek)
 24.V. – Modrý důl, 1 zpív. M (T. Diviš)
 24.V. – Královec (přechod do PL), 1 zpív. M (J. Flousek)

Strnad rákosní (*Emberiza schoeniclus*)

- 26.IV. – Staré Buky, několik MM a FF (M. Mareček)

**Obsazení hnízdních budek pro dravce a sovy
v Krkonošském národním parku v roce 1997**

Nest boxes for owls and birds of prey in the Krkonoše National Park in 1997

Miroslav Dušík

Systém 576 budek, rozmístěných od roku 1991, pokrývá území Krkonoše a přilehlající podhůří o rozloze asi 500 km². Umělá hnízda vytvářejí pravidelnou síť hnízdních příležitostí, umožňující migraci jednotlivých párů "dutinových" dravců a sov a jejich soustředění v blízkosti lokalit s dostatečnou potravní nabídkou. Současné jsou vytvořeny i vhodné podmínky pro obnovu a stabilizaci jejich hnízdních populací. Kontrolu a údržbu budek zajišťuje firma Ekostrix Předměřice n. L. na základě smluv uzavřených se Správou KRNP – lesními hospodářstvími Horní Maršov, Vrchlabí a Harrachov.

Rok 1997 byl z hlediska hustoty populací drobných savců zajímavý. Hraboš polní (*Microtus arvalis*) i hraboš mokřadní (*M. agrestis*) vytvořili početnější populace až v 2. polovině letního období. Hraboš polní se rozšířil teprve koncem července, a to na pastvinách a loukách v podhůří nebo na pravidelně kosených horských loukách. Naopak hraboš mokřadní velice dobře zimoval a místy vytvořil početnější populace na imisních holínách nad 800 m n.m. Ve vzorku odchycených drobných savců z východních Jizerských hor, se kterými geograficky celá oblast Krkonoše sousedí, byl tento druh dominantní svými 70,6 %.

Výskyt dalších druhů drobných savců, myšic (*Apodemus* spp.) a norníků (*Clethrionomys glareolus*), nebyl nijak významný a nárůst jejich populační hustoty lze očekávat až v dalších dvou letech. Zvýšený výskyt rejsků obecných (*Sorex araneus*) se na některých lokalitách výrazněji odrazil v úlovcích sov, avšak z celkového pohledu lze hodnotit jeho zastoupení v potravě jako nízké.

Zastoupení jednotlivých druhů drobných savců se velice plasticky promítlo v potravním spektru sýce rousného (*Aegolius funereus*) hnízdicího v imisemi zasaženém prostředí. Ten jednoznačně využívá nejhojněji vyskytující se kořist. Příkladem může být výsledek rozboru devíti hnízd z oblastí mezi západními Krkonošemi a východní částí Jizerských hor, kde byla hustota hnízdicích sýců nejvyšší (tab. 1).

Tab. 1. Výsledky rozboru vývržků z 9 hnízd sýce rousného v Krkonoších a Jizerských horách (dle Preislera 1997).

Diet composition of the Tengmalm's owl in the Krkonoše and Jizerské hory Mts. (pelets from 9 nests).

Druh kořisti	Počet jedinců	Zastoupení v %
Hraboš mokřadní (<i>Microtus agrestis</i>)	208	84,0
Hraboš polní (<i>M. arvalis</i>)	1	0,4
Normík rudý (<i>Clethrionomys glareolus</i>)	5	2,0
Myšice (<i>Apodemus</i> spp.)	2	0,8
Plíšik lískový (<i>Muscardinus avellanarius</i>)	1	0,4
Rejsek obecný (<i>Sorex araneus</i>)	22	8,9
Rejsek malý (<i>S. minutus</i>)	3	1,2
Rejsek horský (<i>S. alpinus</i>)	2	0,8
Rejsec vodní (<i>Neomys fodiens</i>)	1	0,4
Netopýři (<i>Chiroptera</i>)	1	0,4

Sýci velice obratně a úspěšně loví kořist v prostředí vzniklém po rozpadu lesa a jsou schopni se koncentrovat v početných seskupeních hnízdících párů. Z tohoto hlediska je reálné jejich využití k částečnému tlumení ekonomicky závažných druhů hlodavců i v hustých travnatých porostech.

Zvýšená hustota hrabošovitých hlodavců (*Microtinae*) na imisních holinách se v roce 1997 odrazila v obsazování hnízdních budek sýcem rousným ve výškách nad 900 m n.m. Hnízdící páry obsadily budky především v blízkosti lokalit s vyšší nabídkou potravy. Nahloučení usazených párů bylo zaznamenáno především na Harrachovsku, v poškozené střední části Krkonoš a nad Horním Maršovem.

Naopak v podhůří Krkonoš a ve výše položených lesních porostech s minimální potravní nabídkou na jaře a počátkem léta 1997 poklesl počet hnízdících párů všech "dutinových" dravců a sov o 18 %. Ačkoliv v hnízdní době zde řada párů intenzivně tokala, nedostatek potravy neumožnil úspěšné zahnízdění. Poštolky a puštíci se usadili daleko častěji v zemědělské krajině, kde jednotlivé rodiny vychovávaly omezený počet mláďat (1–2 ks/hnízdo) a byly v prostředí daleko rovnoměrněji rozptýleny než v předchozím roce.

Změny početnosti tří nejpočetnějších druhů dravců a sov, hnízdících v budkách sledovaného území v roce 1997 a v letech předcházejících, dokumentují tab. 2–3 a obr. 1–2.

Tab. 2. Vývoj početnosti poštolky obecné (*Falco tinnunculus*), puštíka obecného (*Strix aluco*) a sýce rousného (*Aegolius funereus*) v hnízdních budkách v letech 1992–1997.

Number of breeding pairs of the kestrel, the tawny owl and the Tengmalm's owl in nest boxes in 1992–1997.

Druh	1992	1993	1994	1995	1996	1997	Celkem
Poštolka	14	37	36	22	36	20	165
Puštík	8	9	11	10	10	7	55
Sýc	16	40	34	21	44	47	202
Celkem	38	86	81	53	90	74	422

Tab. 3. Obsazení hnízdních budek v různé nadmořské výšce.

Occupied nest boxes in different altitude.

Nadmořská výška	Poštolka	Puštík	Sýc	Celkem
pod 500 metrů	75	17	0	92
501–600	36	19	0	55
601–700	31	15	6	52
701–800	5	0	28	33
801–900	9	4	56	69
901–1000	4	0	49	53
1001–1100	4	0	17	21
nad 1101 metru	1	0	46	47
Celkem	165	55	202	422

Poštolka obecná (*Falco tinnunculus*) zahnízdila pouze ve 20 budkách. Tento pokles v souvislosti s potravní nabídkou (jak na horských loukách, tak v zemědělské krajině) odpovídá celkovému trendu poštolčí populace na území celé ČR. Stejný úbytek byl zaznamenán v Jizerských horách i v typicky zemědělské krajině východního Polabí. Hraboš polní, jako základní potrava tohoto dravce, se objevil v dostatečných počtech až po odeznění deštivých dní v létě, tedy již mimo hnízdní období. Ačkoliv v jarních měsících tokalo ještě značné množství párů, zahnízdila přibližně pouhá třetina z nich a to s minimální úspěšností. Ve výškách nad 800 m n.m. byly poštolky zaznamenány velice sporadicky, jen jako náhodně protahující ptáci a po krátký časový úsek.

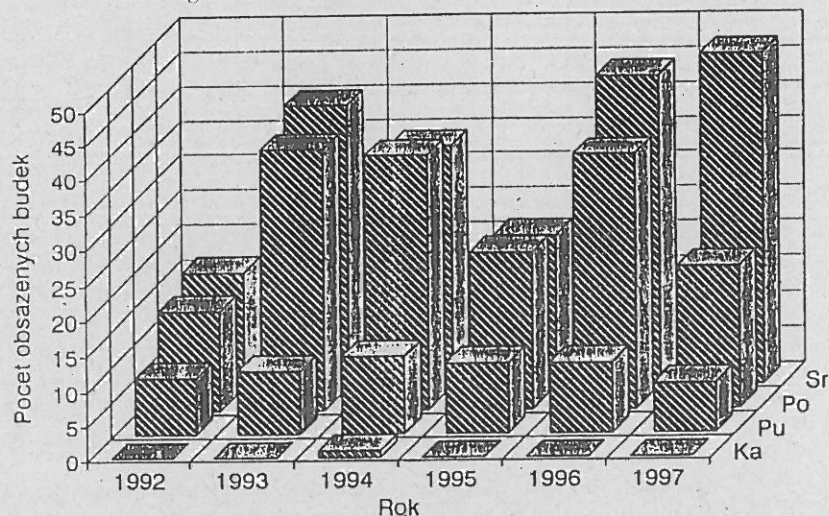
Puštík obecný (*Strix aluco*) zahnízdil v 7 budkách, jeho hnízdní výskyt v roce 1997 tak poklesl o 30 %. Vytvoření ustálené populace v minulých letech však nijak neohrožuje jeho početnost na sledovaném území, počet hnízdících párů je ovlivněn potravní nabídkou.

Sýc rousný (*Aegolius funereus*) obsadil 47 budek a zvýšil dosavadní maximální dosaženou početnost usazených párů o 7 %. Dvě třetiny populace zahnízdily ve výškách nad 1000 m n.m., opustily tak níže položená hnízdiště a usadily se v loka-

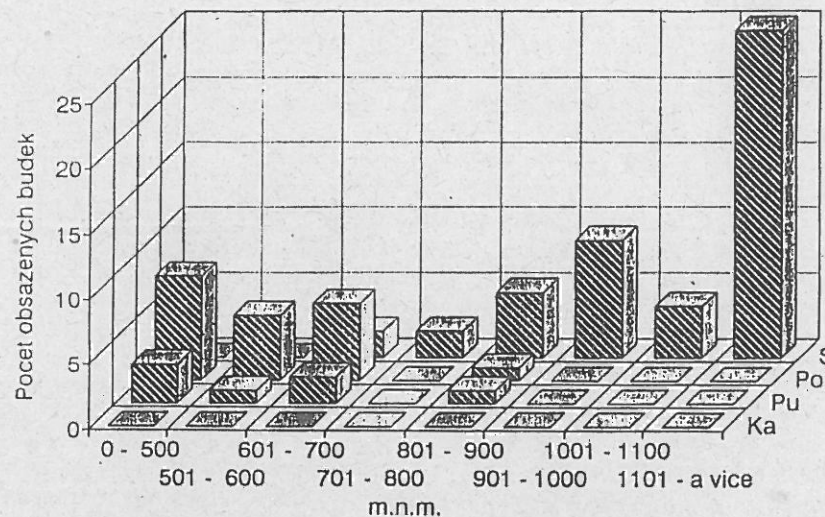
litách se zvýšeným výskytem hraboše mokřadního. Absence norníku a myšic při okrajích lesních porostů tuto situaci výrazně podpořila. Trvale zvýšené usazování sýců na starých i nově vznikajících imisních holinách (Harrachovsko, Hromovka, Malá Úpa apod.) dokládá přizpůsobivost druhu novým podmínkám. Jako jediný druh je u nás schopen koncentrovat hnízdící páry v hustotách až na 2 páry/km². Je pravděpodobné, že tato hustota není konečná a je především závislá na nabídce hnízdních příležitostí a potravy. Zajímavá je i možnost přilákání sýců do zcela otevřené krajiny s minimálním stromovým pokryvem.

Potřeba zahuštění hnízdních budek v některých lokalitách vyplývá z vývoje populace drobných hlodavců a jejich predátorů. Na základě údajů o potravě sýce rousného v Krkonoších, Jizerských horách a dalších regionech doporučujeme Správě KRNAP navrhnout ohrožené lokality (především s přepokládanou výsadbou listnáčů) ke zvýšení počtu hnízdních budek pro sýce rousné. Vyšší denzita hnízdících párů by zvýraznila jeho význam jako predátora v imisemi poškozených lokalitách.

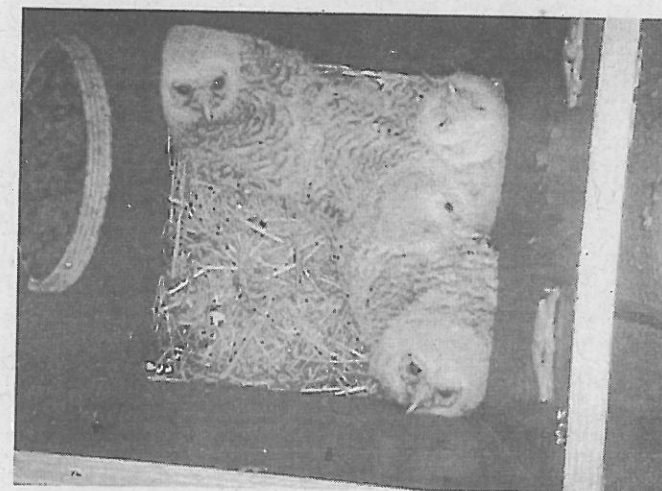
Obr. 1. Vývoj početnosti kalouse ušatého (Ka: *Asio otus*), puštíka obecného (Pu: *Strix aluco*), poštolky obecné (Po: *Falco tinnunculus*) a sýce rousného (Sr: *Aegolius funereus*) v hnízdních budkách v letech 1992–1997. *Number of breeding pairs of the long-eared owl, the tawny owl, the kestrel and the Tengmalm's owl in nest boxes in 1992–1997.*



Obr. 2. Obsazení hnízdních budek v různé nadmořské výšce. *Occupied nest boxes in different altitude.*



Adresa autora:
Miroslav Dusík, Obránců míru 54, 503 02 Předměřice nad Labem, ČR



Mladí puštíci obecní v budce. Foto M. Dusík.

Příspěvek k hnízdní biologii cvrčilký říční (*Locustella fluviatilis*)

Beitrag zur Brutbiologie des Schlagschwirls (Locustella fluviatilis)

Ladislav Hlavatý

Cvrčilka říční patří v České republice k pravidelně hnízdícím, ale nehojným druhům. Žije skrytě většinou v prostředí s křovinami a hustým bylinným porostem. Zřídka létá, proto ji spatříme jen ojediněle, nejčastěji zpívajícího samce. Poznatky o průběhu jejího hnízdění a o jejím chování jsou značně neúplné.

V roce 1969 se mi podařilo v kvadrátu 5560 nalézt dvě hnízda cvrčilký říční s vejci, na nichž staří ptáci již seděli. První se nalézalo na severním okraji města Dvůr Králové nad Labem (350 m n.m.) v hustém bylinném porostu pod jedním z krajních keřů vrby košařské (*Salix mineralis*), která byla vysázena na ploše asi 15 arů a je každoročně seřezávána. Druhé hnízdo se nacházelo v údolí mezi bývalými obcemi Kocleřov a Záboří (450 m n.m.). Bylo vystavěno v travnatém porostu pod osamělým keřem ruže šipkové (*Rosa canina*). Obě hnízda byla shora chráněna před povětrnostními vlivy ještě větve uvedených keřů.

V obou hnízdech vysezovali ptáci po 5 vejcích. Až do vyvedení mláďat byla hnízda dejně kontrolována, staří ptáci byli odchyceni do nárazové sítě a okroužkováni, rovněž bylo okroužkováno všech 10 mláďat.

Jednotlivá vejce v 1. hnízdě měřila 20,1 x 16,4, 20,4 x 15,9, 20,3 x 16,0, 21,0 x 15,9 a 20,3 x 16,1 mm, ve 2. hnízdě 21,2 x 15,6, 21,5 x 15,5, 19,9 x 15,5, 21,4 x 15,5 a 21,2 x 15,8 mm.

Průměrná velikost 10 vajec dosahovala 20,75 x 15,82 mm. Pro porovnání SCHONWETTER (1979) udává rozpětí 18,0–22,3 x 14,0–16,8 mm, MAKATSCH (1976) průměr 20,21 x 15,07 mm, KLÜZ (1980) 20,4 x 15,1 mm a DEMENT'JEV (1954) 19–22 x 13–16 mm.

Jelikož byli rodiče okroužkováni každý na jiné noze, bylo možné zjistit, který z nich sedí na vejcích či malých mláďatech. Častěji byla zastížena na hnízdě samice, což pozorovali i KANUŠČÁK & MUTKOVIČ (1988). Je pravděpodobné, že samice opouští hnízdo jen proto, aby si vyhledala potravu, neboť ji samec nekrmí. Ptáci seděli na vejcích i malých mláďatech velmi pevně a vzdálili se až při přiblížení pozorovatele bezprostředně k hnízdu. Když nebezpečí pominulo, vraceli se ihned na hnízdo. Při vysezování vajec a krmení mláďat rodiče k hnízdu nepřilétali, ale přicházeli krytí porostem a stejným způsobem zase odcházeli. Proto je vyhledávání zvláště hnízda s vejci obtížnější.

Mláďata se vylíhla v prvním hnízdě 6.VII., ve druhém 11.VII., vyvedena byla 17.VII. resp. 22.VII. V obou hnízdech se všechna mláďata vylíhla během jediného dne a také v jednom dni (11. den života) byla všechna vyvedena. HUDEC et al. (1983)

uvádí vyvedení za 11–16 dní. MAKATSCH (1976) udává dobu hnízdní péče ještě jako neznámou. MIERA (1970) zjistil 10 dní, DEUNERT & REITZ (1988) 13–14 dní.

Při sezení samic na vejcích oba samci zpívali, častěji v noci než ve dne. Totéž zjistili i SCHÖNN & SCHÖNN (1987). DEMENT'JEV et al. (1954) uvádí stejný poznatek, MIERA (1970) naopak zpěv v době sezení na vejcích nezaznamenal.

Mnou sledovaní samci zpívali s oblibou na olši 5–6 m vysoko, první samec ve vzdálenosti 4 m, druhý 18 m od hnízda a ten občas také v keři, pod nímž seděla samice na vejcích. S vylíhnutím mláďat zpěv ustal. SCHÖNN & SCHÖNN (1987) uvádějí zpěv 6–7 m vysoko, KANUŠČÁK (1993) zjistil u nespárovaných samic zpěv ve výši 5–6 m. Zpěv samce poměrně vysoko je u cvrčilký říční častý.

Při vyrušení slétl samec zpravidla ze stromu po větvích do bylinného porostu a v něm zmizel. Když nebezpečí pominulo, vracel se opět stejnou cestou do koruny stromu a pokračoval ve zpěvu. Odlišné chování jsem zaznamenal dne 13.VII.1994 dopoledne, kdy jsem zastihl zpívajícího samce cvrčilký říční v podmáčeném vysokém lučním porostu na území Krkonošského národního parku v horní části obce Horní Albeřice (840 m n.m.). Při stavění nárazové sítě se pták vyplašil, vyletěl do koruny olše do výše asi 6 m a vytrvale zpíval. Plašil jsem ho různými způsoby, aby se vrátil zpět na louku, dokonce jsem za ním vylézal i na stromy. Pták se sice vyplašil, přeletěl ale na sousední strom a po několika vteřinách ve zpěvu pokračoval. Ani po 40 minutách se mi nepodařilo přimět ptáka ke slétnutí. Podobné chování, kdy samci při zpěvu téměř nereagují na vyrušování, uvádí i KANUŠČÁK (1993).

V květnu až červenci slyšíme někdy zpívající samce i tam, kde potom nehnízdí. V takovém případě se jedná o protahující nebo nespárované jedince.

Zusammenfassung

Im Jahre 1969 gelang es dem Autor, zwei Nester des Schlagschwirls (Locustella fluviatilis), beide mit 5 Eiern, zu finden. Das erste direkt an der nördlichen Grenze der Stadt Dvůr Králové (350 m ü.M.) im Gras unter den äusseren Zweigen einer Korbweide, das zweite Nest befand sich im Gras unter den Zweigen einer Heckenrose im Tal zwischen den ehemaligen Gemeinden Kocleřov und Záboří (450 m ü.M.), Kr. Trutnov.

Eigrösse von 10 Eiern: 19,9–21,5 x 15,5–16,4 mm, Durchschnittsmass 20,73 x 15,82 mm. Beide Gelegen wurden von beiden Geschlechtern erbrütet. Es ist wahrscheinlich, dass das Weibchen das Nest nur verlässt, um Nahrung aufzunehmen, denn es wird vom Männchen nicht gefüttert. Bevorzugte Singwarten der beiden Männchen befanden sich auf einem Zweig der Erle in 5–6 m Höhe und die Singwarte des zweiten Männchens auch in der Heckenrose, unter welcher sich sein Nest mit Eiern befand. Alle Jungen schlüpften im ersten Nest am 6. Juli, im zweiten am 11. Juli. Das erste Nest verliessen sie am 17. Juli, das zweite am 22. Juli, immer noch flugunfähig, an ihrem 11. Lebenstag.

Literatura

- DEMENT'JEV G. P. et al. 1954: Pticy Sovetskogo Sojuza. Tom 6. *Sovetskaja nauka, Moskva.*
- DEUNERT J. & REITZ R. 1988: Zum Auftreten und Brutbiologie des Schlagschwirls (*Locustella fluviatilis*) bei Bautzen. *Beitr. Vogelkd.* 34:243–248.
- HUDEČ K. (ed.) 1983: Fauna ČSSR. Ptáci 3. *Academia Praha.*
- KAŇUŠČAK P. 1993: Poznámky k odchytu svrčáka riečného (*Locustella fluviatilis*) pomocou reprodukovateľného spevu. *Zprávy ČSO* 37:6–7.
- KAŇUŠČAK P. & MUTKOVIČ A. 1988: Príspevok k poznaniu hniezdnej biológie svrčáka riečného. *Živa* 36:71–72.
- KLÚZ Z. 1980: Pomocné ornitologické tabulky. *KSSPPOP Ostrava.*
- MAKATSCH W. 1976: Die Eier der Vögel Europas. Band 2. *Neumann Verlag, Leipzig-Radebeul.*
- MIERA C. 1970: Zur Brutbiologie des Schlagschwirls. *Falke* 17:170–174.
- SCHÖNN S. & SCHÖNN K. 1987: Zu Expansion, Brutbiologie und Öko-Ethologie des Schlagschwirls (*Locustella fluviatilis*) in Sachsen. *Beitr. Vogelkd.* 33:1–17.
- SCHÖNWETTER M. 1979: Handbuch der Oologie. Band 2. *Akademie-Verlag, Berlin.*

Adresa autora:

Ladislav Hlavatý, Huntířov 3/B, 544 63 Vítězná – Huntířov, ČR



Cvrčička říční (*Locustella fluviatilis*). Foto M. Lejdar.

Semena skalníku Dammerova (*Cotoneaster dammeri*) jako potrava křivky obecné (*Loxia curvirostra*)
*Samen der Zwergmispel (*Cotoneaster dammeri*) als Nahrung des Fichtenkreuzschnabels (*Loxia curvirostra*)*

Ladislav Hlavatý

Je známo, že se křivka obecná živí s oblibou semeny jehličnatých stromů. Na jejich úrodě závisí i její výskyt v lesích, takže v jednom roce zjistíme tohoto ptáka v hojném počtu, v jiném roce ho těžko spatříme.

Křivka obecná se živí nejen semeny jehličnatých dřevin, ale i některých listnatých stromů a keřů. TUČEK (1961) podává soupis celkem 68 dřevin, jejichž semena křivka konzumuje, není mezi nimi ale žádný druh z rodu *Cotoneaster*. Na území bývalé ČSR se vyskytuje 64 druhů skalníku (PILÁT 1953), většina z nich je pěstována v parcích a zahradách. Některé druhy našich ptáků konzumují plody jen několika málo druhů skalníku.

O to víc mě překvapilo dne 18. dubna 1985 v Huntířově (okr. Trutnov), jak samec křivky obecné zaletuje na kamenný taras, porostlý plazivými keříky skalníku Dammerova (*Cotoneaster dammeri*), ozobává loňské červené malvičky, požírá z nich oříšky a odhazuje dužinu. Vzhledem k ročnímu období se pták živí plody skalníku pravděpodobně z nedostatku vhodnější potravy. Později jsme zjistil, že křivka obecná přijímá tuto potravu i v zajetí.

Zusammenfassung

Am 18. April 1985 beobachtete der Autor in der Gemeinde Huntířov (Kr. Trutnov) einen Fichtenkreuzschnabel (*Loxia curvirostra*), der die Samen aus den Früchten der Zwergmispel (*Cotoneaster dammeri*) verzehrte. TUČEK (1961) führt 68 Holzarten an, deren Diasporen durch den Fichtenkreuzschnabel befreissen sind, aber keine Art der Zwergmispel (*Cotoneaster*).

Literatura

- PILÁT A. 1953: Listnaté stromy a keře našich zahrad a parků. *SZN Praha.*
- TUČEK F. J. 1961: Ökologische Beziehungen der Vögel and Gehölze. *Vydav. SAV Bratislava.*

Adresa autora:

Ladislav Hlavatý, Huntířov 3/B, 544 63 Vítězná – Huntířov, ČR

Šedesát let RNDr. Petra Milese, CSc.

RNDr. Petr Miles – 60th anniversary

Jan Grúz



téma "Ptáci Krkonoš".

V 18 letech se stal členem Československé ornitologické společnosti a jejím aktivním kroužkovatelem. Účastnil se práce v Zoologické společnosti při ČSAV, řady akcí Alpské ornitologické společnosti Monticola a byl zakládajícím členem Východočeské pobočky ČSOS v Pardubicích. Je zakládajícím členem a dlouholetým předsedou ornitologické sekce při Správě KRNP ve Vrchlabí.

V letech 1971–1975 organizoval, společně s ing. Huberem Weberem z bývalé NDR, rozsáhlou ornitologickou akci "Balt", která vnesla nové formy práce do dosavadních ustálených metod ornitologického výzkumu. To znamená, že poprvé zde začala soustavná cílevědomá týmová práce, která zapojila Krkonoše do mezinárodního ornitologického dění. Byl to dlouhodobý ornitologický výzkum, vrcholící kolem roku 1980, na kterém se podíleli ornitologové z bývalé NDR, Polska i Sovětského svazu, při němž bylo okroužkováno přes jeden milion ptáků a byly získány detailní biometrické údaje. Na práci se aktivně podíleli zkušení ornitologové a mladí adeпти zde získávali mnoho cenných poznatků a zkušeností pro svoji další činnost.

V současném zájmu jubilanta je, kromě ornitologie, i studium a rozšiřování kolonií lesních mravenců a jejich ochrana nejen v Krkonoších.

Publikační činnost dr. Petra Milese je bohatá. Představuje kolem 200 titulů jak odborných, tak populárně naučných článků a zpráv v různých časopisech a publikacích. K jeho zásluhám patří i vydávání ornitologického zpravodaje z oblasti Krkonoš PRUNELLA, jehož byl od počátku výkonným redaktorem.

Do dalšího života přejí našemu jubilantovi hodně hezkých ornitologických zážitků, příjemný pobyt v přírodě i na chalupě v Markoušovicích a další využití volného času při lovu ryb na březích řek a potoků. Rovněž hodně zdraví a spokojenosti v dalším životě a ať se těší dobré sportovní kondici při jeho oblíbených bězích do vrchu.

RNDr. Petr Miles se narodil 16. prosince 1937 v Sevluší na Podkarpatské Ukrajině. Gymnázium a vysokou školu vystudoval v Praze, kde na Karlově univerzitě promoval v roce 1963. Do zaměstnání nastoupil jako středoškolský profesor na gymnáziu ve Skutči. Na Správě Krkonošského národního parku ve Vrchlabí začal pracovat v roce 1966. Na tomto pracovišti se věnoval především ornitologii a své vzdělání dovršil v roce 1978 získáním hodnosti kandidáta věd na Ústavu pro výzkum obratlovců ČSAV v Brně a obhajobou závěrečné kandidátské práce na

Pozorování dalších obratlovců v oblasti Krkonoš v roce 1997

Observations of other vertebrates in the Krkonoše Mts. in 1997

Kruhoústí (Cyclostomata)

Mihule potoční (*Lampetra planeri*)

1997 – Hradsko, výskyt (M. Pokorný)

Ryby (Osteichthyes)

Střevle potoční (*Phoxinus phoxinus*)

1997 – Jizera u Hradska, Maříkova a Poniklé, výskyt (M. Pokorný)

Mřenka mramorovaná (*Noemacheilus barbatulus*)

1997 – Jizera od Poniklé po Horní Sytovou, výskyt (M. Pokorný)

Vranka obecná (*Cottus gobio*)

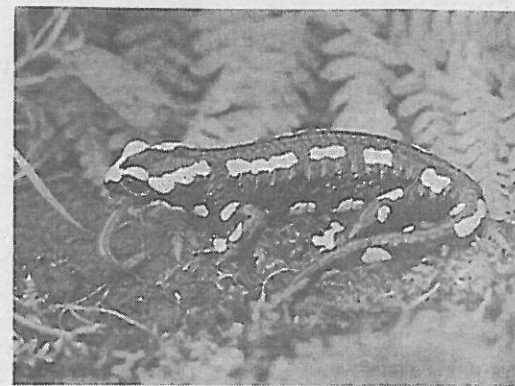
1997 – Jizerka, výskyt po celém toku od SEBA Vítkovice až po Horní Sytovou (M. Pokorný)

1997 – Hradsko, výskyt (M. Pokorný)

Obojživelníci (Amphibia)

Mlok skvrnitý (*Salamandra salamandra*)

1997 – Malé Labe v Dolním Dvoře, výskyt (M. Pokorný)



Mlok skvrnitý (*Salamandra salamandra*). Foto M. Lejdar.

Ropucha obecná (*Bufo bufo*)

30.IV. – Pekelský rybník u Trutnova, přechody žab přes vozovku (Šulitka)

Skokan hnědý (*Rana temporaria*)

II.1997 – Vítkovice (bazén u chalupy ing. Krčmáře), asi 50 ex. (M. Pokorný)

30.IV. – Pekelský rybník u Trutnova, přechody žab přes vozovku (Šulitka)

Plazi (*Reptilia*)**Užovka hladká** (*Coronella austriaca*)

V.1997 – Kunčice (u nádraží ČD na kolejích směrem k Hostinnému), výskyt (A. Vlach)

Zmije obecná (*Vipera berus*)

2.V. – Horní Albeřice, chycen 1 samec černé formy (P. Miles, M. Lejdar)

14.VII. – Špindlerův Mlýn ("Vodovodní cesta" nad Bedřichovem), 1 samec hnědé formy (P. Miles)

Savci (*Mammalia*)**Ježek** (*Erinaceus* sp.)

8.VIII. – Harrachovy kameny (1241 m n.m.), 1 ex. (J. Hrubý)

Rejsce vodní (*Neomys fodiens*)

1997 – potoky Levínek a Tříč, výskyt (M. Pokorný)

Netopýr pozdní (*Eptesicus serotinus*)

24.IV. – Hostinné, donesen 1 zesláblý ex. (M. Lejdar, P. Miles)



Zimní kolonie netopýrů velkých (*Myotis myotis*) Foto M. Lejdar.

Vedoucí redaktor: Petr Miles / Jiří Flousek
Správa KRNAP, Dobrovského 3
543 11 Vrchlabí
tel. (0438) 285 212, fax (0438) 230 95
e-mail: jflousek@krnap.cz

Redakční rada: Jaroslav Fišera
Jan Grúz
Ladislav Hlavatý
Martin Lejdar
Miloš Mareček

Prunella - zpravodaj Oblastní ornitologické sekce při Správě KRNAP ve Vrchlabí, ve kterém jsou publikovány původní ornitologické práce a sdělení z širší oblasti Krkonoš. Obsahuje výroční zprávy z činnosti ornitologické sekce, každoroční přehledy významnějších ornitologických pozorování, počty okroužkovaných ptáků a stručná vyhodnocení řešených úkolů z oboru ornitologie. Příspěvky jsou publikovány česky, s německými nebo anglickými souhrny. Vychází jedenkrát ročně v rozsahu 20-70 stran.

Neprodejné

© Správa Krkonošského národního parku, Vrchlabí

