

Jan Harrach kolem roku 1865

## **Po stopách Jana hraběte Harracha (1828–1909) v Krkonoších**

*„Velectěná Paní (...)*

*Mám sice chudého lidu na statcích svých dosti a věru děti tohoto lidu ku příkladu na Krakonoši, ačkoli na zdravém vzduchu, předce ještě větší nouzi trpí než děti ve městě. Povinnost má je tedy předně tam podporovati, kde hlad a bída jest větší! Proto mi nelze také na horály naše zapomenouti.“*

*(Z dopisu Marii Červinkové-Riegrové)*



Johann Kraus: Jan hrabě Harrach, pastel, papír, 1904

Jan Nepomuk František Karel hrabě Harrach (1828–1909) Krkonoše velmi miloval. Často a rád zde pobýval, obdivoval jejich krásu a nabádal k její ochraně. Jeho mimořádná podpora turistiky pramenila z několika zdrojů. Přál si, aby turisté do hor přinesli peníze a tím usnadnili život zdejších horalů. Nepodceňoval ani vliv české turistiky na národnostní život krkonošských

Čechů. A v neposlední řadě si přál, aby tok turistů byl veden řádnými cestami a turisté aby se naučili chovat ke zdejší přírodě ohleduplně. To dokládá celá řada Janových nařízení, a zejména pak vyhlášení první krkonošské přírodní rezervace roku 1904. Málokdo si dnes uvědomí, že odkaz Jana Harracha tu dodnes žije s překvapivou intenzitou. Vydejme se tedy po jeho stopách.

*Jan hrabě Harrach*  
*C. K. Komorčí a major ve vojště*  
*čestný měšťan Jilemnický*

## Jilemnice

*Hlavní ulice v historickém centru dnes právem nese Harrachovo jméno. K městu měl hrabě Jan neobyčejně vřelý vztah a stal se jeho čestným občanem. Nacházel zde porozumění pro mnohé své snahy. Podporoval zdejší turisty, lyžaře atd. Umístil sem také mnoho svých úřadů. Jilemničtí si dobře uvědomovali, že hájí i jejich politické zájmy, a jeho lásku mu opláceli. Proto zde hrabě velmi rád pobýval.*

### Zámek

Stísněný renesanční zámek mu ale pro jeho pobyty poskytoval nevalné pohodlí, a to navzdory tomu, že byl důkladně opraven. Harrach se již v sedmdesátých letech 19. století zabýval myšlenkou na rozšíření objektu, ale z neznámých důvodů – snad pro náročnost a jistou nepraktičnost projektu – od úpravy ustoupil. K záměru se

později znovu vrátil a v letech 1892–1898 nechal provést rekonstrukci celého areálu.

Zámek se dočkal zrcadlového rozšíření o východní křídlo s polygonální věží, interiér byl obohacen o hezké schodiště, koupelny, splachovací toalety a systém vytápění nabízel pohodlí i za mrazivých zimních dnů.

Zámek v Jilemnici kolem r. 1890





Pracovna hraběte Jana na jilemnickém zámku

Rekonstruovány a esteticky sjednoceny byly též budovy hospodářského dvora i úřednické objekty a starý pivovar byl v roce 1897 rozšířen o novou moderní část, jež umožnila pronikavě zvýšit roční produkci. Jilemnické pivo se těšilo znamenité pověsti. Roční výstav mohl činit až 30 tisíc hektolitřů, ale stanoveného objemu nebylo nikdy dosaženo. Zdejší pivo bylo oceněno zlatou medailí dokonce i na Jubilejní zemské výstavě v Praze roku 1891.

### **Zámecký park**

Také zámecký park prošel velkými proměnami. V přední části (před zámkem) dal hrabě Jan strhnout staré přízemní obytné a hospodářské objekty a na jejich místě nechal zbudovat symetrickou síť parkových cest a vysadit nové stromy. Také severní část parku se proměnila. Směrem k severu byla rozšířena o 3 ha

(celková plocha tedy dnes činí 4 ha) a vedle mnoha zajímavých pěkných dřevin tu byla vysazena řada keřů, jež vytvářely příjemná intimní zákoutí, z nichž některá byla ještě ozvláštněna altánky v „krkonošském“ stylu. Celý areál tedy můžeme považovat za svědectví Janova estetického cítění, v němž lze vystopovat i lásku k přírodě a úctu k minulosti. A mnoho míst zůstává zcela autentickým svědectvím Harrachova života. Pamatují ho tu stromy, stavby a řada dalších prvků. Nejstarší strom najdeme hned u hlavního vstupu do parku – jedná se o lípu, jejíž věk se odhaduje na 300 let. Vzácné jsou například i modřiny za zámkem. Patří k nejstarším v Krkonoších.

Hlavními připomínkami ale zůstávají apartmá hraběte Jana v zámku a zahradnická expozice v sousední budově.



Svatý Josef v jilemnickém zámeckém parku



Výletní restaurace v Jilemnici na Kozinci asi r. 1895

Zámecká expozice nám dává nahlédnout především do Janova soukromého života: navštívit můžeme vstupní halu s pěkným schodištěm, koupelnu, jídelnu, pánský salon, dámský budoárek, ložnici, předpokoj a hraběcí pracovnu s řadou předmětů denní potřeby a ukázkou Janovy korespondence. Zahradnická expozice v sousedním zahradnickém domku, obsahujícím i vzácné zbytky kostela sv. Alžběty, přibližuje Harrachovy mimořádné zásluhy o ochranu krkonošské přírody, budování krkonošských botanických zahrádek a přínos rozmachu rakouského zahradnictví, neboť osvěcený hrabě stál po léta v čele Vídeňské zahradnické společnosti.

### **Výletní restaurace v Jilemnici**

Na vrchu Kozinci nad městem můžeme dodnes navštívit restauraci Vyhlička. Původně zcela dřevěný objekt vznikl nákladem hraběte Jana v srpnu 1894. Měl posloužit jako vyhledávaná atrakce především zdejšími turistům, neboť poskytoval krásné pohledy do vnitrozemí

i na Krkonoše a svou úlohu plnil beze zbytku. Už večerní letní posezení u stolů pod kaštany a zářící noční obloha s vůní okolní přírody dokázaly své. Nájemce objektu nabízel vynikající pivo i jiné nápoje, patnáct druhů sýra, sobí maso a další vyhledávané a obdivované delikatesy. A to i navzdory tomu, že veškerá voda se sem musela donášet z údolí! Tento nedostatek brzy napravilo vyhloubení studny, později pak připojení na městský vodovod.

K turistickým aktivitám záhy přibýlo i lyžování, neboť nejstarší spolek na území našeho státu si zde umístil s Janovým souhlasem svou spolkovou místnost. Na strmých svazích se zřejmě poprvé v českých zemích provozoval skok na lyžích, ovšem ve velmi skromné podobě.

Od objektu se otvírá krásný výhled do vnitrozemí a jen o malý kousek dál se můžeme z upravené vyhlídky potěšit pohledem na západní Krkonoše.

Jilemnice od východu v 80. letech 19. století





Areál železniční stanice Martinice v Krkonoších je technická památka, která zahrnuje unikátní soubor dochovaných budov, technických zařízení a původních funkčních technologií


## Železnice

*Jilemníci protíná lokální dráha Martinice v Krkonoších–Jilemnice–Rokytnice nad Jizerou (původně Jilemnice–Rokytnice nad Jizerou), jedna z nejhezčích lokálek v Krkonoších a jejich hlubokém podhůří.*

Jan Harrach má velkou zásluhu na jejím vybudování. Jako prezident po léta stál v čele soukromé společnosti této zhruba 20 kilometrů dlouhé dráhy. Usiloval, aby železnice byla napojena na jizerskohorské a pruské dráhy. Přestože vše včetně plánů bylo již připraveno a začalo se s prvními pracemi, Harrachovou smrtí

celá záležitost ztroskotala a napojení dráhy postrádáme dodnes. Přímé spojení s Jabloncem nad Nisou, Libercem či s Jelení Horou by v náročném terénu i dnes dokázalo konkurovat autobusové dopravě. Ale i nedokončená lokálka sehrála ve vývoji západních Krkonoš nezastupitelnou úlohu...



 C. k. rakouské státní dráhy.

## Otevření místní dráhy

# Jilemnice—Roketnice.

Místní dráha Jilemnice—Roketnice se stanicemi a zastávkami: Jilemnice, Jilemnice město, Hrbačov, Sytová-Háje (zastávka a nakladiště), Přívlaky-Ponikla, Hradsko (zastávka a nakladiště), Jablonec n. J. a Roketnice bude

dne 7.<sup>mí.</sup> prosince 1899 <sup>19.</sup> na den po Ambrožie

vlakem čís. 4154 veřejné dopravě odevzdána.

Stanice Jilemnice město, Hrbačov, Jablonec n. J. a Roketnice, dále zastávka a nakladiště Sytová-Háje zařízení jsou pro veškerou dopravu (vyjímaje traskaviny), stanice Přívlaky-Ponikla a zastávka a nakladiště Hradsko pro dopravu osob a zavazadel, stanice Jilemnice (stavající připojovací stanice severozápadní dráhy) pro dopravu osob a zavazadel, jakož i pro zboží průvozní (transitní).

Stanice Přívlaky-Ponikla a zastávka Hradsko bude až po dohotovení příjezdní silnice pro veškerou dopravu otevřena.

V připojovací stanici Jilemnici severozápadní dráhy nelze zásylky ani do stanic místní dráhy podávat, aniž lze ze stanic místní dráhy do jmenované stanice zásylky dopravovati.

Jízdní řád vlaků na této trati jezdicích a dopravě osob sloužících obsažen jest ve zvláštním plakátě, ode dne otevření dopravy platným.

V Praze, v prosinci 1899.

C. k. ředitelství státních drah v Praze.



První lístek vydaný na jilemnické lokálce

Pouze šest minut jízdy nás dělí od stanice Martinice v Krkonoších, kde se lokálka stýká s dráhou Chlumeč nad Cidlinou – Trutnov.

Výpravní budova se historicky skládá ze tří částí: hlavní budovy, západního křídla a nástupní verandy. Hlavní budova byla vystavěna současně se stavbou železniční trati Velký Osek – Trutnov – Poříčí společností Rakouská severozápadní dráha v roce 1871. Západní křídlo a nástupní veranda vznikly při stavbě železniční trati Jilemnice – Rokytnice v roce 1899.

Projekt hlavní budovy v pseudorenesančním slohu vytvořil architekt Ing. Carl Schlimp (\* 13. 1. 1834 † 5. 1. 1901). Stejně stylové prvky obsahuje i mladší západní část z roku 1899.

Přes postupující modernizaci železniční sítě v ČR se stanice Martinice v Krkonoších technicky zachovala

Nádraží Martinice v Krkonoších v době zahájení provozu na dráze Chlumeč nad Cidlinou – Trutnov



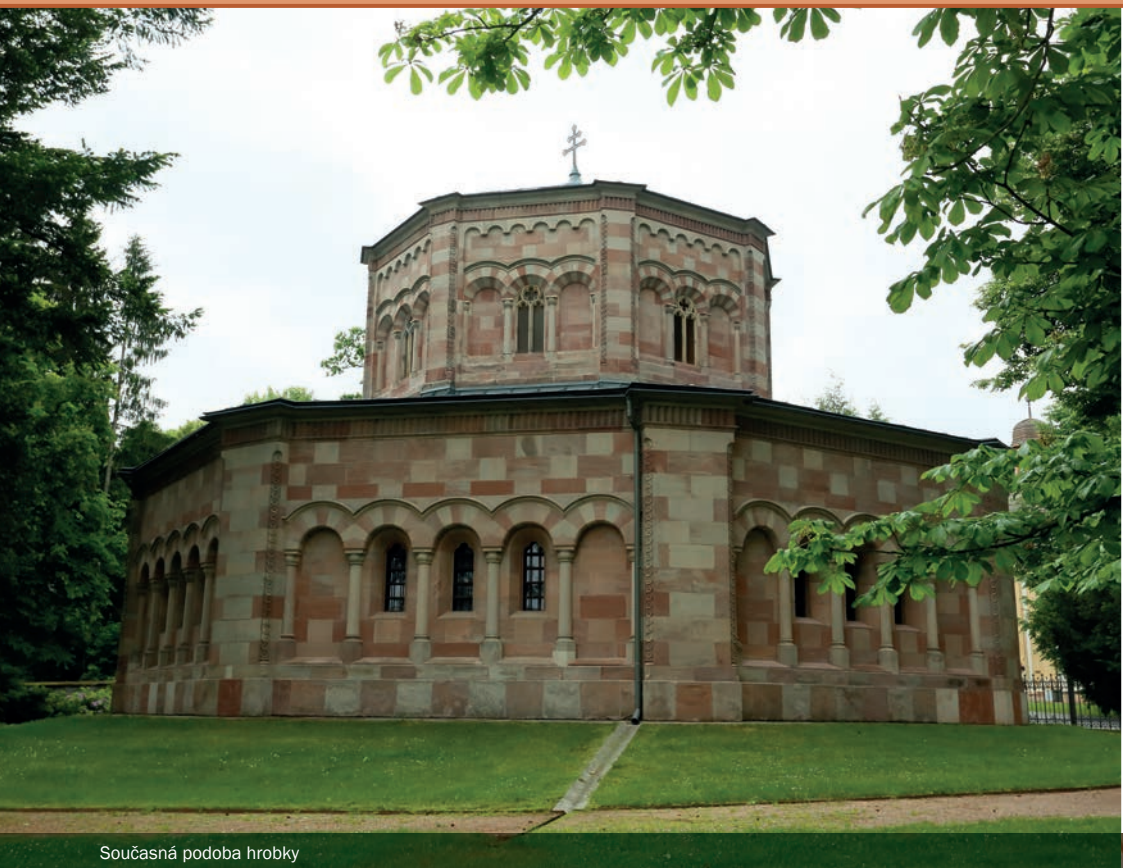


Kolorovaný diápozitiv Josefa Vejnara z doby kolem roku 1900 zachycuje vlak v Jablonci nad Jizerou

v podobě, kterou získala ve 40. letech 20. století, s minimálním množstvím pozdějších úprav. Postupně se tak stala unikátní ukázkou nádraží vybaveného elektromechanickým staničním zabezpečovacím zařízením s mechanickými návěstidly několika různých typů. Historickou podobu stanice dotvářejí i další dochované stavby, některé ještě z časů hraběte Jana (výpravní budova, stavědla St. 1 a St. 2, vodárna, lokomotivní remíza, skladiště, strážní domek), a další zařízení (vodní jeřáby, popelová jáma, mechanické závory, osvětlovací stožáry). V letech 2012–2013 vznikl návrh na prohlášení stanice kulturní památkou. V roce 2015 byl založen Spolek železniční historie Martinice v Krkonoších,

k jehož cílům patří zachování „živé“ historické stanice Martinice v Krkonoších a záchrana a rozvoj regionální tratě do Rokytnice nad Jizerou. Dne 3. 12. 2015 prohlásilo Ministerstvo kultury ČR areál stanice Martinice v Krkonoších za kulturní památku. Stanice je dnes lemována naučnou stezkou o devíti zastaveních a zájemcům sdělí mnoho zajímavostí také o lokálce, jejím vzniku a rozvoji v časech hraběte Jana.

Často se tu konají nostalgické jízdy, mnohdy i s parní lokomotivou. Hrabě Jan s chotí v dokonalém a věrném ustrojení (což na podobných akcích železnic nebývá pravidlem) bývají jejich nedílnou a oblíbenou součástí.



Současná podoba hrobky

## *Horní Branná*

### **Hrobka hrabat Harrachů**

Najdeme ji uprostřed pozoruhodného historického jádra Horní Branné u Jilemnice, v někdejšímu centru branského panství. Dodnes důstojně reprezentuje hrabata Harrachy jako jeden z nejpřednějších šlechtických rodů v bývalé podunajské monarchii. Harrachovská hrobka, ležící zhruba 3 km od jilemnického zámku, patří k nejnáročnějším a nejkrásnějším stavbám svého druhu u nás. Dodejme, že Hornobranští vám ji na požádání rádi otevřou.

Dochované účty vypovídají řadu zajímavých podrobností o jejím vzniku a výrazně korigují představy dosud tradované v odborné literatuře. Další bádání jistě přinese ještě řadu zpřesňujících poznatků.

Hrobka byla vybudována v letech 1840–50 (poslední drobné účty pocházejí až z roku 1852). Přitom hrubá stavba vyrostla velmi rychle – již po dvou letech (1842) byla dovedena k podstřešní římsě středové části. Později, v hospodářsky neutěšených letech snad z finančních důvodů, postupovaly práce mnohem pomaleji.

Většinou se uvádí, že hrobka byla dostavěna po dlouhé pauze až v roce 1870. Podle komentovaného rozpočtu se však jednalo pouze o důkladnou rekonstrukci, neboť o stavbu se po léta téměř nepečovalo – nenatírala se plechová krytina, sníh a led padající ze středové části na vnější ochozy poškodily nejen plechový kryt, ale zatékající voda i dřevěné podbití, promáčené stěny trpěly nadměrnou vlhkostí, vnitřní omítky opadávaly. Hrobka totiž v důsledku dlouhověkosti Harrachů zůstávala nevyužita. Teprve vážné onemocnění Janovy manželky Marie Markéty přimělo majitele k rychlé opravě.

Otázkou zůstává doposud anonymní autorství projektu. Vzhledem k tomu, že nejnáročnější kamenické prvky (portál, nádherné zábradlí vnitřní galerie atd.) dodával slavný pražský architekt Josef O. Kranner, lze s jistotou opatrnost uvažovat minimálně o jeho spoluautorství. Stavbu vedl Josef Schubert, na běžnějších pracích



Medaile s rodovým heslem hrabat Harrachů – VIRTVS ADVERSA VINCIT (ctnost vítězí nad nepřátelstvím), průměr 70 mm, r. 1936

se podíleli místní řemeslníci – stavitel Jan Herkner z Jilemnice, tesař Antonín Rosenberg z Hrabačova, Josef Čivrný z Branné a další.

Interiér hrobky



Krásu exteriéru stavby je zjevněna obloučkovým vlysem, pásem ozubů, působivým střídáním červených a světlých pískovcových kvádrů a zejména pravidelným rytmem oblouků s polosloupy a úzkými okny.



Krásná oktogonální centrální pseudo-románská stavba s několika gotickými prvky patří čistotou a precizním provedením i nejmenších detailů k vrcholným objektům svého druhu v celých severních Čechách. Tvoří ji vlastní těleso kaple zakončené nízkou jehlancovou střechou s dvojítm patriarším křížem a výrazně nižší ochoz s pultovou střechou. Krása monumentálního exteriéru stavby je zjemněna obloučkovým vlysem, pásem ozubů, působivým střídáním červených a světlých pískovcových kvádrů a zejména pravidelným rytmem oblouků s polosloupky a úzkými okny, z nichž hoření, osvětlující kapli, jsou zdobena kružbami. Umělecký vrchol vnějšího pláště vytváří nádherný ústupkový portál s polosloupky, bohatě ornamentálně zdobený pásy pletenců a palmet. Dřevěné dveře jsou po celé výšce pokryty pěkně provedeným kovovým křížem.

Celý objekt je obklopen kamennou zdí uzavírající malý parčík s mohutnými stromy, umocňujícími pietní charakter místa.

Neméně krásný a působivý je interiér. Pozornější prohlídku si zaslouží již vnější ochoz, lemující centrální prostor stavby, pominout nemůžeme především jedinečný reliéf z kararského mramoru, věnovaný dětem Arnoštovi a Terezii. Odtud se vstupovalo do krypt, kde jsou uloženy rakve členů hraběcí rodiny.

Vchod do vlastní kaple tvoří portál s ušlechtilými polosloupky zdobenými listovými hlavicemi a vlysy, vše z červeného mramoru, a mřížovými dvojkřídlými dveřmi. Vedle dveří stojí oktogonální, přibližně jeden metr vysoká kropenka se znakem Harrachů, barevně totožná se zmíněným portálem. Podlahu hrobky kryjí černé a bílé dlaždice, stěny jsou obloženy mramorem v červeno-černé kombinaci. V úrovni prvního patra je

interiér rozčleněn galerií s velmi precizně provedeným pískovcovým zábradlím z Krannerovy dílny. Nade vším se klene vznosná hvězdicová klenba, svedená do svazkových pilastrů. Lomené oblouky podpírající kupoli se jako jeden z nemnoha prvků vymykají jinak důsledně pseudo-románskému pojetí stavby.

Škoda, že přeměna hrobky na smuteční síň odstranila kvalitní mramorový černo-červený oltář a vybouráním jedné stěny narušila působivou centrální dispozici, čímž estetickou hodnotu interiéru nesporně oslabil. Chybí také většina někdejšího bohoslužebného vybavení – kněžské ornáty, obraz, smuteční příkrývky, mešní konvičky z čínského stříbra, svícny, lustr, oltářní zvonky atd.

Vynikající akustika hrobky umožňuje občasné pořádání koncertů.

O dobrém zvuku hornobranské hrobky svědčí i skutečnost, že 24. září 1860 Antonín Šiman, přednosta schwarzenberského stavebního úřadu, dostal pokyn k návštěvě hrobky Harrachů v Horní Branně, Kinských v Budenicích, Dietrichsteinů v Mikulově a Liechtensteinů ve Vranově a mohl se jimi inspirovat pro stavbu hrobky v zámeckém parku na Orlíku. Nicméně vliv hornobranské stavby na orlické architektuře není patrný.

Pohřeb majitele velkostatku měl předem pevně stanovená pravidla. Účastnili se ho všichni hraběcí úředníci, spolky a samozřejmě i četní hosté.

Smuteční průvod se řadil v tomto pořadí: V čele byl nesen kříž, za ním šli žebráci, poté školní mládež, obyvatelé hraběcího špitálu, lesní a tovární dělníci, hajní, hudba jilemnická, hudba branských a valteřických hasičů, část jilemnických hasičů, dále

hasiči z Jablonce nad Jizerou a okolních obcí, vojenští vysloužilci, střelci z Nového Světa, branské cechy s prapory, divadelní ochotníci z Branné, pěvecký spolek Hlahol z Jablonce nad Jizerou a četa jilemnických sokolů. Dále kráčely jilemnické divadelní spolky Rámus, Kolár a pěvecké spolky Víla a Branislav, učitelé, deputace různých spolků a jednot. Po nich následovala obecní a městská zastupitelstva, okresní zastupitelstvo, c. k. úředníci, branská hudba, ředitel kůru se zpěváky, kněží, hraběcí služebnictvo. Za nimi lesníci nesli rakev lemovanou špalírem dalších lesníků, jilemnických sokolů a hasičů.

Místo za rakví náleželo hraběcí rodině, další vysoké šlechtě, pak hraběcím úředníkům, dámám a ostatním hostům. Průvod uzavírala druhá část jilemnických hasičů, za nimi pak branských a valteřických. Nakonec šli lidé, kteří se chtěli k průvodu jen volně připojit. Rekviem se odbývalo v branském kostele

sv. Mikuláše a rakev pak byla uložena do rodinné hrobky. Průvod se pak ve stejném pořádku odebral k zámku, kde se rozešel. Hudebníci, zpěváci a další účinkující obdrželi zpravidla neobvykle vysoký honorář. Také chudí byli obdarováni.

Zlaté nápisy nám oznamují, kteří z Harrachů zde byli pohřbeni. Přeneseny sem byly také rakev dříve zemřelých členů hraběcího rodu z kaple sv. Aloise v protějším špitále. První pohřeb se uskutečnil v roce 1870. K věčnému odpočinku tu ukládali Janovu první manželku Marii Markétu, rozenou princeznu z Lobkowicz. Jednalo se o Janovu celoživotní lásku a s jejím odchodem se vyrovnával velmi těžce.

Poslední šlechtický pohřeb se zde konal v roce 1935, kdy sem ukládali Janova syna, hraběte Ottu Harracha (1863–1935). Avšak nejokázalejší pohřeb zažila Horní Branná v prosinci 1909. Veřejnost se tehdy loučila s Janem Nepomukem hrabětem

Ochoz lemující centrální prostor stavby







Zlaté nápisy nám oznamují, kteří z Harrachů zde byli pohřbeni, vpravo uprostřed deska připomínající Jana hraběte Harracha

Harrachem. (...) Mrtvola byla převezena do Jilemnice do města na nádraží, odkudž u velikém průvodu vedená do rodinné hrobky v Branné, kdež byla v kapli za čestné stráže myslivců a hajných do druhého dne chována. Ráno přenesena do farního chrámu Páně sv. Mikuláše, kdež byla na katafalku vystavena. Mezitím se všech stran Čech sjížděli se smuteční hosté. Z Prahy zvláštním vlakem přijeli: místodržitel Království českého, starosta měst pražských, nejvyšší maršálek český, mnoho šlecht, duchovenstva 40 kněží, mnoho spolků a lidí. Pohřební vykonal a řeč promluvil J. bisk. Milost Excelence P. Josef Doubrava, biskup královéhradecký. Zpěv opatřili místní zpěváci a některá čísla zpěvácký sbor jilemnický. (...)

Dne 17. prosince uložena tělesná schránka miláčka českého národa do rodinné hrobky mezi 1. a 2. manželku. Věčná mu budiž památka a pokoj věčný.  
(Z kroniky obce Horní Branná)

Davy se nevešly do kostela a jejich smutek byl upřímný.

Pozornost Janovu skonu věnovalo mnoho předních českých listů, neobyčejně vřelá slova najdeme v mnoha časopisech.

Dokonce i Národní listy, hraběti Janovi mnohdy nepříliš nakloněné, zveřejnily obšíhlý nekrolog: „Jan hrabě z Harrachů byl



Detail renesanční výzdoby v Horní Branné

s kruhů konzervativní aristokracie téměř jediným, jenž asi nejvíce se přiblížil citům našeho národa a při spravedlnosti své, vštípené mu výchovou Vocela a Vrtátka, ujímal se v kruzích jemu přístupných dobrých práv našeho národa, ač nebyl v tom nijak výbojným. Jeho snahy nesly se vždy k tomu cíli, aby mezi národností naší a německou docílen byl smír a aby naše požadavky vyřizovány byly jen cestou klidu a pokoje. (...)

Místu Janova posledního odpočinku věnuje obec v poslední době velkou pozornost. Hrobka se dočkala celkové opravy. Bylo by jistě dobré v budoucnu Janův hrob ještě upravit a zvýraznit.

## Zámek v Horní Branné

Do jeho stavebního vývoje hrabě příliš nezasahoval. Celý areál pečlivě udržoval. Když byla na východní straně objevena renesanční sgrafita a obsáhlý český a latinský nápis, nechal je plně odhalit a restaurovat. Kdysi zde sídlila hraběcí lesní správa, a odtud tedy vycházely mimo jiné hlavní podněty k úspěšnému zvedení lyží do Krkonoš. V pěkném zámku dnes můžeme navštívit Památník Jana Amose Komenského, jenž zde v letech 1627–28 opakovaně pobýval a odtud odešel do exilu. Velmi příjemné je také muzeum s expozicí *Život pod horami*, umístěné v přízemí tohoto pozoruhodného objektu. Inu, je toho dost, proč se Horní Brannou vyplatí navštívit.



Nádvorní arkády a výzdoba zámku v Horní Branné

# Turistika

*V osmdesátých letech stál hrabě Jan u zrodu krkonošské turistiky. Sehrál zde neobyčejně významnou a náročnou roli. Úzce spolupracoval s hlavním organizátorem české turistiky Janem Bucharem a bez nadsázky lze říci, že bez Harrachovy štědré pomoci by leccos z Bucharova programu zůstalo nenaplněno či by se to uskutečnilo pouze ve skromnějším měřítku.*

Nutno připomenout, že finančně podporoval i mnohé horám prospěšné aktivity krkonošských Němců a získal si alespoň do určité míry také jejich respekt a úctu. Ale podívejme se na jeho úsilí důkladněji.

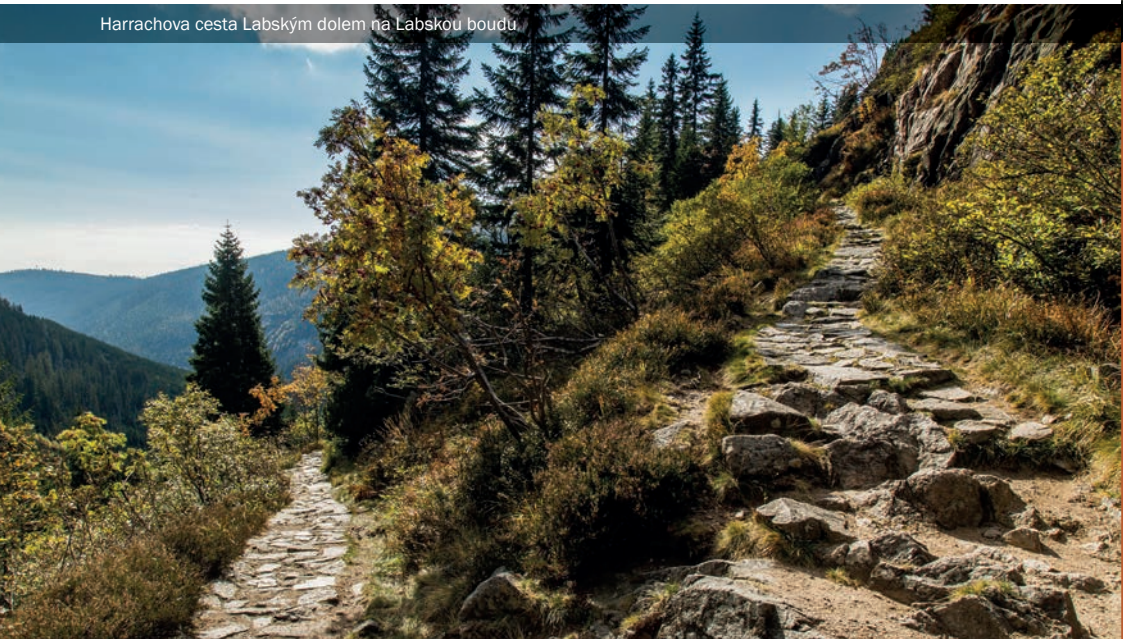
## Harrachova cesta

První turistickou cestu vybudoval hrabě Jan ještě před založením jilemnického odboru. Její výstavba souvisela s přípravou lesnické exkurze v roce 1879, ale svou roli tu hrála také začínající turistika, o níž se stále více hovořilo. Cesta se stavěla v letech 1876–1879 a propojila Harrachov s Labským dolem a Špindlerovým Mlýnem. Na cestě se vybíralo mýto – pěší zde zaplatil dva krejčary.

Ve stejné době v souvislosti s exkurzí dal hrabě vybudovat ještě dvě významné cesty: z Rezků k Dvorským Boudám (pozdější Exkurzní cesta) a od Dvoraček k Jizeře (pozdější Janova cesta nazvaná podle hraběte Harracha). Cesty měly šířku 120 cm.

Harrachova cesta je nejstarší turistickou cestou v Krkonoších. Vede od Bílého mostu ve Špindlerově Mlýně k Labské boudě, ale v zimě končí už u Pudlavy. Její celková délka činí 8,7 km a převýšení 520 m. Je značena modrou turistickou značkou a z centra Špindlerova Mlýna vede po asfaltové cestě k Dívčím lávkám. Odtud pokračuje k Dvorskému potoku. Zde v dávné minulosti

Harrachova cesta Labským dolem na Labskou boudu





Pramen Labe na historické pohlednici

končil ledovec, který vytvořil Labský důl. Následně stoupá podél Labe, do nějž se po kilometru z levé strany vlevá Medvědí potok. Nedaleko soutoku je dobře viditelná moréna. Dále cesta přechází z pravé strany Labe na levou. Od soutoku s Dvorským potokem po soutok s Pudlavou a k Labským jámám vede pod Strmou strání, nejstarší krkonošskou rezervací založenou hrabětem Harrachem roku 1904. Kvůli častým výskytům lavin (je tu 11 lavinových drah – nejvíc v celých Krkonoších) dál cesta v zimě nevede. V létě pokračuje přes trojici Labských jam (Harrachovu, Pančavskou a Navorskou) k Labské rokli. Tady je stoupání strmější,

cesta vede vegetací přes loučky s prameništěm. Za Harrachovou jámou se cesta stáčí od meandrujícího toku Labe. V Pančavské jámě je k vidění 150 metrů vysoký Pančavský vodopád a Schusterova zahrádka. Také se zde nachází hranice 1. zóny KRNAP a cesta vstupuje do nejpřísněji chráněné části Krkonoš. Následně prochází karem Navorské jámy do Labské rokly a po překročení Labe po příkré klíkaté pěšině mezi Navorskou jámou a Labskou roklí stoupá k Labské boudě. Vpravo od boudy je Labský vodopád s pozůstatky soustavy stavidel z roku 1859, kterými byla regulována mohutnost vodopádu. Zde Harrachova cesta končí.



Labská bouda s turistickou cestou na konci 19. století

## Labská bouda

*Roku 1877 hrabě od Josefa Schiera zakoupil Labskou boudu a provedl zde důkladnou přestavbu dosud jen jednoduchého stavení.*

Lesní úřad mu před zahájením akce oznámil: „Kromě dřeva z vlastní pily, ostatní stavební hmoty jako kámen jest na místě, písek je též na hoře a přijde 80 krejcarů jeden kubický metr, vápno by se mělo páliť na horách, pod Kotlem, an Kotel na jednom místě vápenec má a mohl by se zde kámen lámati a kosodřevinou vypáliti, čímž by vápno velmi lacino přišlo, kdežto by nošení nahoru jednou tak draho přišlo, jak stojí dole v Jilemnici, an se vápno jen v letním čase nahoru nositi musí.“ Harrach se záměrem souhlasil a bouda musela být plně dohotovena do slavné exkurze

roku 1879. Velmi dobře zapadla do krajiny a pro turisty v případě nebezpečí představovala velmi důležité útočiště. Na přání hraběte byla označena českou i německou tabulí. V letech 1889 a 1905 se jí dostalo dalších úprav. Počet hostinských pokojů vzrostl z původních deseti na čtyřicet dva. Výborné služby a nádherné okolí s Labským vodopádem z ní učinily jeden z největších turistických magnetů v západních Krkonoších. 6. listopadu 1965 bouda zcela shořela a nahradila ji mohutná betonová stavba, jež s Harrachovou érou již nijak nesouvisí.



Josef Vejnar: Labská bouda r. 1904



Plán botanické zahrady u Martinovy boudy

## Botanické zahrádky

*Poblíž Labské boudy také vznikla první krkonošská botanická zahrádka. Hrabě Jan ji plně financoval. Později ji nechal z klimatických důvodů přenést k Martinovce.*

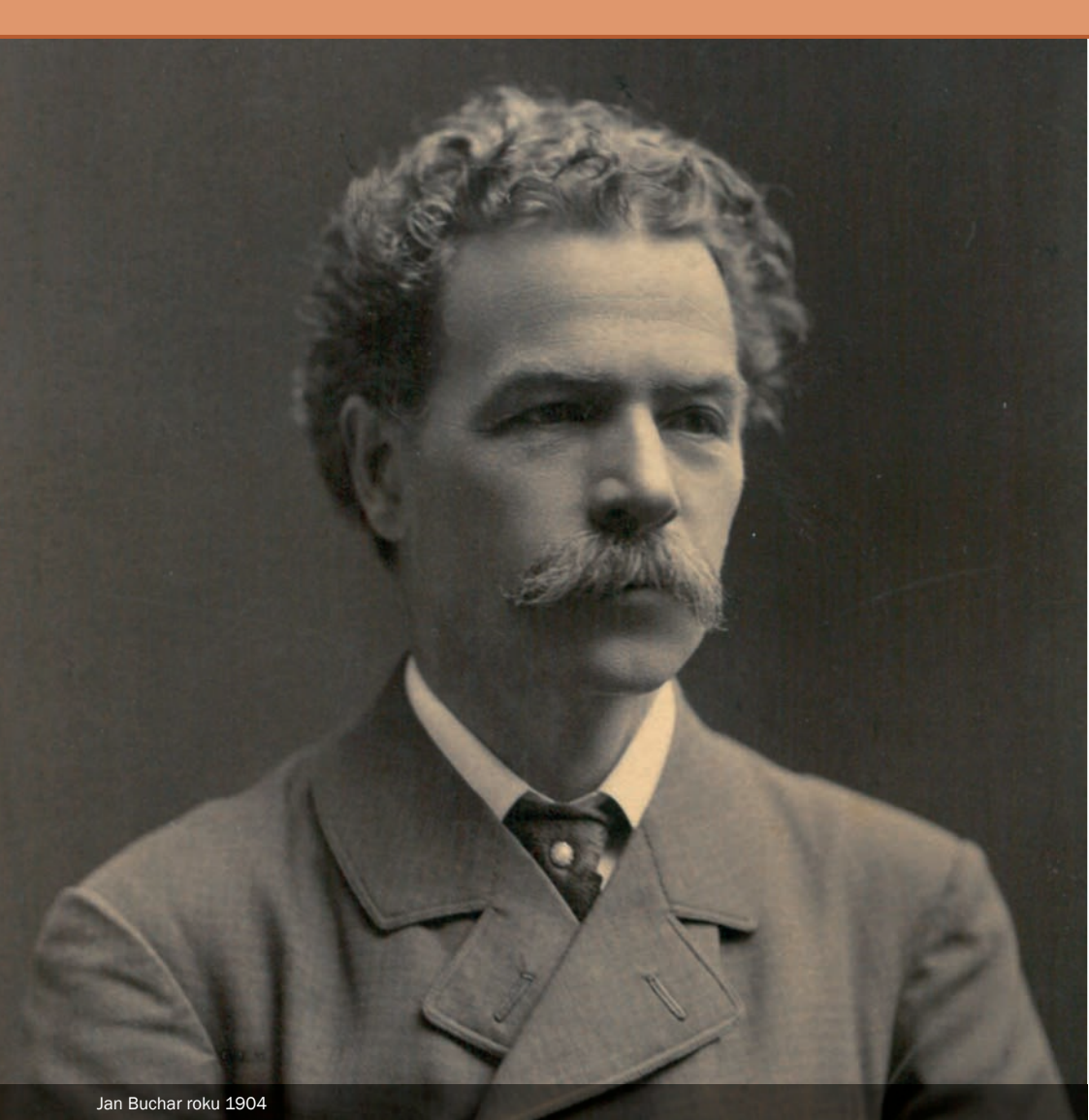
Tam ji postupně budoval, opět z Harrachových finančních zdrojů, vynikající propagátor Krkonoš Jan Buchar. Zaujímalá plocha deseti arů. Za I. světové války zpustla a až v roce 1930 ji obnovil, ovšem opět pouze na krátký čas, univerzitní profesor Karel Kavina, vynikající český botanik a velký milovník Krkonoš. Jilemničtí turisté zůstali Harrachovu srdci nejbližší. Podporoval budování Bucharovy cesty, pečoval o dobrý stav bud a stále je modernizoval. Vedle Labské boudy a restaurace na Žalém

uved'me boudu U Dívčích lávek, Mumlavý a Petrovku. Snažil se také zvýraznit atrakce podél cest. Dal například upravit Pančavský, Labský, Mumlavský či Huťský vodopád. Dobový tisk o Huťském vodopádu (německy Hüttenbachfall) mimo jiné píše: „Toto koryto stlačuje divoce tekoucí vodu do úzkého otvoru a vytváří efekt „řvoucí“ vody, padající do úzké rokle. (...) Huťský vodopád byl dříve málo známý, ale nyní ho můžeme zařadit k nejkrásnějším vodopádům Krkonoš.“ Výška vodopádu činí asi 20 m.



Josef Vejnar: Martinova bouda na přelomu 19. a 20. století





Jan Buchar roku 1904

## ***Další rozvoj turistiky***

*Jilemnický odbor KČT byl početně vcelku malý a představoval spíše elitní uskupení. Verbálně byla jeho činnost z pražského ústředí KČT mnohdy vysoce oceněna, ale hmotná podpora, navzdory k tomu, že se obecně uznával mimořádný význam české turistické činnosti na národnostním pomezí, byla velmi malá.*

Přínosem tak zůstávala spíše obecná zvýhodnění jako například propagace v klubovém časopise, vlakové slevy, snížené vstupy na různé akce atd. Finanční výlohy ležely především na místním odboru.

A tak Jan Buchar v roce 1890 konstatuje: *„Nebýt Jeho Nejjasnější Osvícenosti pana hraběte Harracha, jenž pokryl většinu nákladů, jistě by se této příležitosti vybudovat tak atraktivní turistickou cestu (rozuměj ze Žalého na Horní Mísečky, pozn. autora) chopili Němci.“*

Uvedené údaje potvrzují Janův kladný vztah k turistice jako celku. Uvědomoval si v prvé řadě její ekonomický přínos pro chudé horaly. K tomu vedle přímých zisků z tzv. „turistického průmyslu“ (prodej suvenýrů, občerstvení, ubytování, průvodcovské služby) patřily i pravidelné charitativní akce.

Jilemnický odbor každoročně organizoval tzv. „Vánoční stromky“ – slavnostní setkání, při nichž byly poděleny nejchudší krkonošské děti. Často byly takové akce pořádány na jazykovém pomezí, aby se posílil také český duch příslušného místa. Samozřejmě, že všechny spolky, české i německé, někdy až žárlivě sledovaly národní zřetele. Jen občas se ukázalo (viz níže otevření rozhledny na Žalém či odhalení pamětní desky hraběte Jana na Harrachově skále), že národnostní bariéry dokážou Češi i Němci překonat a setkat se v přátelském a oboustranně vstřícném ovzduší.

I to nepochybně hrabě Jan považoval za jeden z důležitých prvků, vedoucích k vytoženému usmíření obou národností.

Žel i v této oblasti byl nakonec svědkem spíše opačného trendu, neboť vztahy mezi oběma etniky se přirostřovaly a bojovný nacionalismus nabýval vrchu.

Pozoruhodné svědectví o situaci v horách nám zanechal spisovatel Václav Durych ve svém dodnes cenném díle *Krkonoše (1897)*, jež vydal s vydatným finančním příspěvkem hraběte Jana.

Konstatuje zde: *„Teprve v poslední době otevřen jest průchod do Krkonošů i ze strany české, a to hlavně zásluhou majitele panství jilemnického J. O. Jana hraběte z Harrachů, který nemalým nákladem učinil Krkonoše se strany české dostupnými. Tím docílono znenáhla, že čeští turisté zajíždí do vlastenecké Jilemnice, aneb na Nový Svět...“*

Zajímavý je i jeho postřeh o vztahu českého a německého etnika. *„Setkej se s Němcem mimorakouským kdekoliv v boudě (boudy jsou hostince na Krkonoších), aneb na cestě, nikdy nepoznáš v něm vášnivého protivníka. Němec rád cestuje, dlí na horách, rád si zabouří, zaspívá, zatančí, poslechne i tvoji píseň národní a líbí-li se mu, poděkuje za ni, byť i zpívanému nerozuměl – upřímným souhlasem, ale nikdy v Tobě nehledá, nevidí a pokud je na horách ani vidět nechce nějakého národnostního odpůrce. Jinak proti naší národnosti vystupují Němci rakouští, zvláště pak ti, jejichž doménou je uzavřené území. Setkají-li se s jich křivolakými cestami cesty tvé, pak ovšem nastává ti časem i dosti tuhá srážka, a jen okolnosti jsou pochybným rozhodčím.“*

Durycha přitom nelze osočovat z přehnaného nacionalismu, neboť na jiných místech vysoce oceňuje úsilí německých spolků o vybudování turistických cest a zpřístupnění hor. Stýská si pouze na skutečnost, že jejich cesty jsou značeny pouze německy, zatímco hrabě Harrach a čeští turisté všude zavedli dvojjazyčné značení a udržují ho přesto, že řada značek je každoročně záměrně zničena.

## Rozhledna Na Žalém

*Romantická věž rozhledny patří k symbolům západních Krkonoš a bez její charakteristické stopky si dnes horu Žalý nedovedeme představit. Pro slavného spisovatele Jaroslava Havlíčka (ovšem nejen pro něj) zůstala po celý život symbolem domova. Stavba přinesla turistům obrovské obohacení. Její popularita se v neztenčené míře udržuje i našem čase.*

Zajímavou kapitolu představuje rozhledna na Žalém, skýtající dodnes jedny z nejkrásnějších pohledů na Krkonoše a do nitra Čech. Na exponovaném místě byl položen dne 11. května 1891 za osobní přítomnosti hraběte Harracha a zástupce RGV (Riesengebirgsverein) a vrchlabské sekce ÖRV (Rakouského krkonošského spolku) Quida Pohla základní kámen

železné vyhlídkové věže. Po dokončení bylo dílo předáno do péče spolku ÖRV. Železná konstrukce postavená bez povolení jilemnického okresního úřadu však musela být jako nevyhovující a nebezpečná po necelém roce snesena. Snaha o sblížení obou národností přiměla Jana, aby v sousedství rozhledny již předtím (1889) vybudoval svým nákladem

Kamenná rozhledna a obnovená restaurace na Žalém



dřevěnou restauraci a svěřil ji do péče českému nájemci.

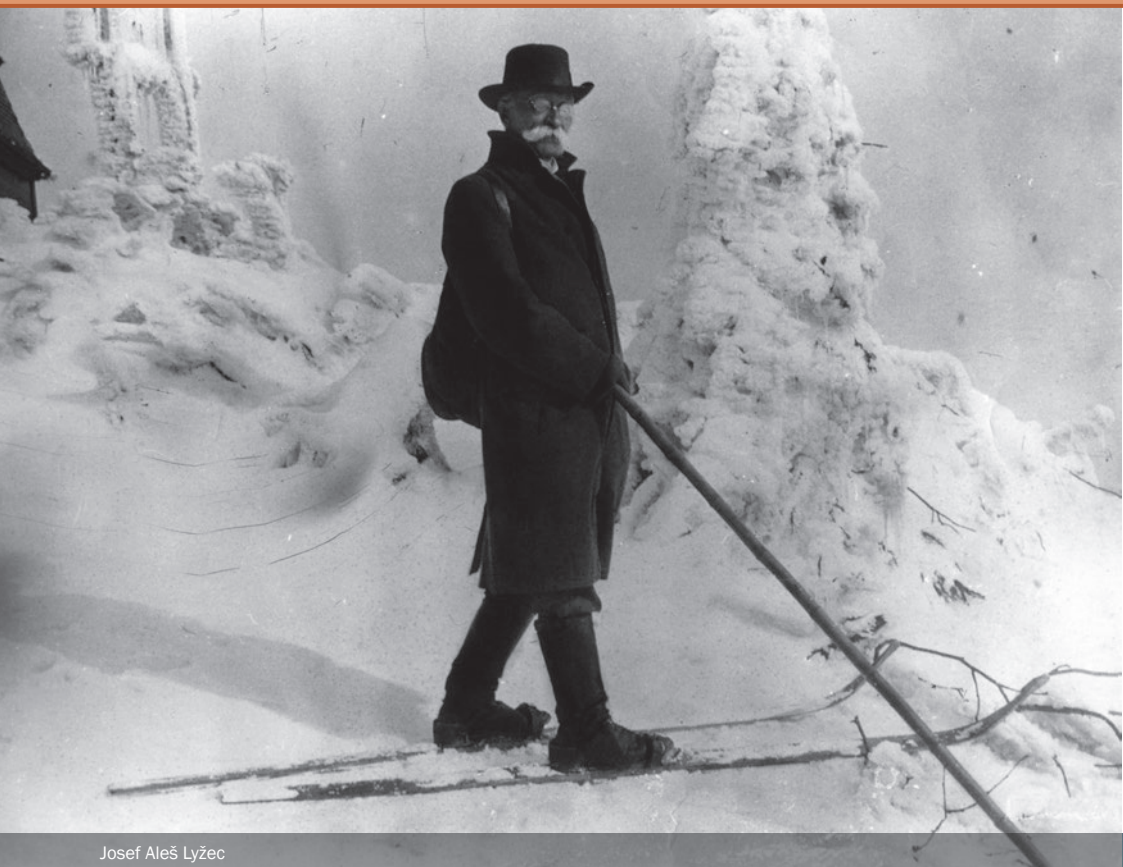
Bezprostředně po rozebrání kovové rozhledny přikročil hrabě ke stavbě nové, tentokrát pseudogotické kamenné věže, jež by po všech stránkách lépe vyhovovala turistickým potřebám. Vybudoval ji vlastním nákladem podle projektu jilemnického architekta Josefa Pošepného. Tentokrát už měla sloužit jilemnickému odboru Klubu českých turistů. Harrach zajistil také slavnostní otevření. Pro nepřízeň počasí muselo být odloženo z 5. na 7. září, což celé akci ubralo na lesku. Pro změnu termínu nemohl přijet ani hrabě Jan. Přesto se na Žalém sešla početná společnost složená z Čechů i Němců. Střídaly se proto projevy německé i české. Nechyběly četné přípitky a poté zahrála kapela z Jilemnice národní písně; kupodivu nedošlo k žádnému incidentu a vše se dělo v přátelském duchu, v té době už mezi oběma národnostmi vcelku vzácném. Přítomní odeslali slavnostní telegram císaři Františku Josefu I., jehož jméno nová rozhledna nesla, a druhý telegram s díky za zřízení rozhledny putoval hraběti Janovi.

Jednalo se o první kamennou rozhlednu v Krkonoších. Dodnes v téměř nezměněné podobě skýtá tisícům turistů jedinečné pohledy na hory i do vnitrozemí. Bez její návštěvy zůstane pro každého milovníka Krkonoš obraz majestátních hor neúplný. Objekt dnes náleží městu Jilemnici.

Mezi turisty místními a pražskými našel osvětlený protektor mnoho schopných spolupracovníků – v Krkonoších to byl například hraběcí lesmistr Ludvík Šmíd, a především pak řídící učitel Jan Buchar (1859–1932), jemuž nepochybně náleží hlavní zásluha o rozvoj letní i zimní krkonošské turistiky. Z jeho vzpomínek lze vytušit, že občas dokázal s hrabětem opatrně manipulovat: „Když asi před čtyřmi

roky (asi 1905, pozn. autora) pozval si nás do svého zámku v Jilemnici se skioptikou a na jednom z obrazů spatřil boudu Voseckou pouze s německým nápisem, ihned zvolal: A kde je český nápis? – k danému vysvětlení přislíbil nápravu a také dnes i Vosecká bouda má nápis český. Když spatřil kotelnou chatu, řekl: A to je nějaká chajda! K podanému sdělení, že je to v okolí celých Vítkovic (jediná, pozn. autora) skutečně historická chata a typický vzor původních krkonošských chat, řekl: Tak to ji musíme zachovat! A ještě téhož roku dostala chata novou střechu. Při tomto projekčním večírku na zámku jilemnickém definitivně rozhodl o založení botanické zahrady a o jejím trvalém umístění u Martinské chaty. Žel dosud nemohla být zahrada náležitě upravena.“ (ČT, 1910) Můžeme se jen dohadovat, zda se uvedené snímky dostaly před pana hraběte náhodou...

Hrabě Jan patřil mezi krkonošskými aristokraty k výjimkám. Nejen proto, že se snažil turistiku využít na základě spravedlivého přístupu k oběma znepráteleným stranám k utlumení národnostního napětí a směřovat tak k jednomu ze svých cílů – být zprostředkovatelem klidného soužití Čechů a Němců. Ale jako český vlastenec velkou měrou podporoval české aktivity, což o Czerninech-Morzinech či Aichelburzích až na výjimky říci nelze. Ohlas u nich nenašla ani pro Jana samozřejmá snaha o dvojjazyčné značení cest. A tak můžeme konstatovat, že Jan tu ukázal možnost, jež mohla přinést mnoho užitku všem obyvatelům našich nejvyšších hor, ale její uskutečnění se ukázalo v dané době jako nereálné. I přesto výsledků Harrachovy podpory turistiky v mnoha směrech a na mnoha místech užíváme s velkým prospěchem dodnes (cesty, boudy, rozhledna atd.). Finanční částky hrabětem do této oblasti vložené jsou bez nadsázky mimořádné.



Josef Aleš Lyžec

## Lyže

*Rozmachu turistiky hrabě bezděky napomohl také tím, že v roce 1892 nechal přivést na jilemnické panství pro svůj lesnický personál lyže. (Nejednalo se ovšem o první české „ski“, jak se traduje, ale přesto tento počín způsobil v nástupu českého lyžování revoluci.)*

Na jeho pokyn objednala hornobranská lesní správa jeden pár lyží od věhlasné firmy Thonet ve Vídni a druhý od firmy Gansterer v rakouském Theenebergu. Lesní správa poté postupovala velmi prakticky. Lyže nebyly předány k běžnému použití, ale putovaly k dvěma místním

zdatným řemeslníkům – kolářů Františku Soukupovi v Horní Branné a sekerníku Antonínu Vondrákovi v Dolních Štěpanicích – s požadavkem, aby se pokusili podle dovezených vzorů vyrobit lyže místní proveniencí. Soukup a Vondrák si s nelehkým problémem poradili a snížili

cenu lyží při srovnatelné kvalitě s dovozem na polovinu.

Harrachův lesní personál byl vzápětí vyzbrojen touto novinkou. Ta zaujala také zaměstnance hornobranského lesního úřadu a pánové se svými dámami si v roce 1893 uspořádali první lyžařský výlet a pořídili si dokonce fotografii. Lyžařská jiskra záhy přeskočila i mezi jilemnické občany, kteří založili první lyžařský spolek na území našeho státu (ČKS Ski) a z Jilemnice se stala kolébka českého lyžování. Hrabě Jan přál oběma proudům lyžování – praktickému i turistickému, neboť správně odhadl, že praktické lyžování zjednoduší život horalů, zatímco sportovní lyžování rozšíří turistiku dosud provozovanou zejména v letních měsících také na zimní období a přinese horám všestranný zisk. Proto také podporoval lyžařské závody – na některé věnoval ceny, nad jinými převzal záštitu atd. Pohár věnoval již na první mezinárodní závody uspořádané jilemnickým Českým krkonošským spolkem

Ski v Dolních Štěpanicích roku 1897. Jeden z jeho krásných pohárů vyhrál později i nejslavnější lyžař období před I. světovou válkou Bohumil Hanč. A tak připomínkou hraběcích zásluh dodnes zůstává vlastně každý lyžař, jehož zde potkáme. A poučení o této neobyčejně zajímavé historii najdeme v lyžařské expozici „Bílou stopou“ v Krkonošském muzeu Správy KRNP v Jilemnicích.



Lyžařská expozice v Krkonošském muzeu v Jilemnicích

Josef Vejnar: Svážení dříví kolem r. 1900





Hostinec u Dvoračky

## Dvoračka

*Oblíbené Harrachovo místo. O Velikonocích roku 1893 lehla stará bouda popelem a uhořelo v ní jedno děvče a 22 krav. Na jejím místě postavil hrabě Jan nové stavení nazvané Hostinec u Dvoračky (Gasthaus zur Hofbaude).*

Bouda již byla dobře vybavena pro turistický provoz a rádi se tu scházeli i čeští turisté včetně Jana Buchara. Hrabě si nechal později jednu z místností vybavit krkonošským nábytkem. Dnes je část uložena v Krkonošském muzeu v Jilemnici a zaujme nás především krásně zdobená lidová postel.

Nedaleký Huťský vodopád nechal hrabě upravit a učinil z něj velmi působivou atrakci.

### Harrachova skála

Na úbočí hory Mechovinec leží necelý jeden kilometr jihovýchodně od Horních Míseček a 2 km západně od Špindlerova Mlýna v nadmořské výšce 1035 m zajímavá osamocená svorová skála, ze které je krásný výhled na Špindlerův Mlýn, Kozí hřbety, Zlaté návrší, Medvědíň, Žalský hřeben a další krásná místa. Není divu, že už v roce 1893 zde Klub českých turistů zbudoval vyhlídku nazvanou po hraběti





Enkláva Dvoračky, původně Rokytnské dvorské boudy, sloužila k chovu dobytka na okolních rozlehlých lučinách



Harrachovy kameny

Harrachovi. Na skále se zábradlím dobře poslouží reliéf, ukazující, co právě vidíte. K vyhlídce vede významová značka z červeně značené tzv. Bucharovy stezky, první značené cesty v tomto kraji.

### Harrachovy kameny

Harrachovy kameny svou nadmořskou výškou 1421 metrů patří do první desítky nejvyšších bodů české strany Krkonoš. Leží asi 6 km od Špindlerova Mlýna a řadí se k nejpůvabnějším místům hraničního hřebenu v západních Krkonoších. Najdeme je jako výraznou dominantu nad okrajem Velké Kotelní jámy (pozor, při pohledu od severu budí dojem nenápadné vyvýšeniny). Tvoří je pitoreskní uskupení žulových kamenů, vysokých až pět metrů. Otvírá se odtud jedinečný výhled hodný velehor (podobnou atmosféru, ovšem ve zcela odlišné podobě, nabízejí i Kotelné jámy) s panoramatickým pohledem na krkonošské podhůří. Neopakovatelnou atmosféru mají dny s inverzí, kdy podhůří je zaplaveno mořem mlh a nade vším se klene jasná obloha. Při pohledu východním směrem lze obdivovat Sněžku, Šišák, Luční a Studniční horu, část Kozích

hřbetů a úplně vpravo se tyčící Černou horu. Krásně vidět je Zlaté návrší, kde kamenná mohyla připomíná tragické úmrtí lyžařů Hanče a Vrbaty při mezinárodním lyžařském závodě na Velikonoční pondělí 24. března roku 1913. Pohled severním směrem ukazuje Pančavskou louku, Violík a polskou boudu Wavel u Sněžných jam.

K Harrachovým kamenům se pohodlně dostanete ve směru od Špindlerova Mlýna, odkud vyjedete lanovkou na Medvědin a po červeně značené turistické cestě dojdete k Vrbatově boudě. (Sem můžete dojet i kyvadlovou dopravou z Horních Míseček.) Odtud po zelené pohodlně doputujete k Harrachovým kamenům. Další turistickou variantu nabízí trasa z Rokytnice nad Jizerou přes Dvoračky nebo cesta ze severu od Labské boudy.

Harrachovými kameny se alespoň zčásti podařilo naplnit jeden z cílů českých turistů, totiž pojmenovat některý z významných objektů Janovým jménem, aby se tak hlásaly i do budoucna obrovské a nesmrtelné zásluhy tohoto aristokrata o rozvoj české letní i zimní turistiky.

# Harrachov

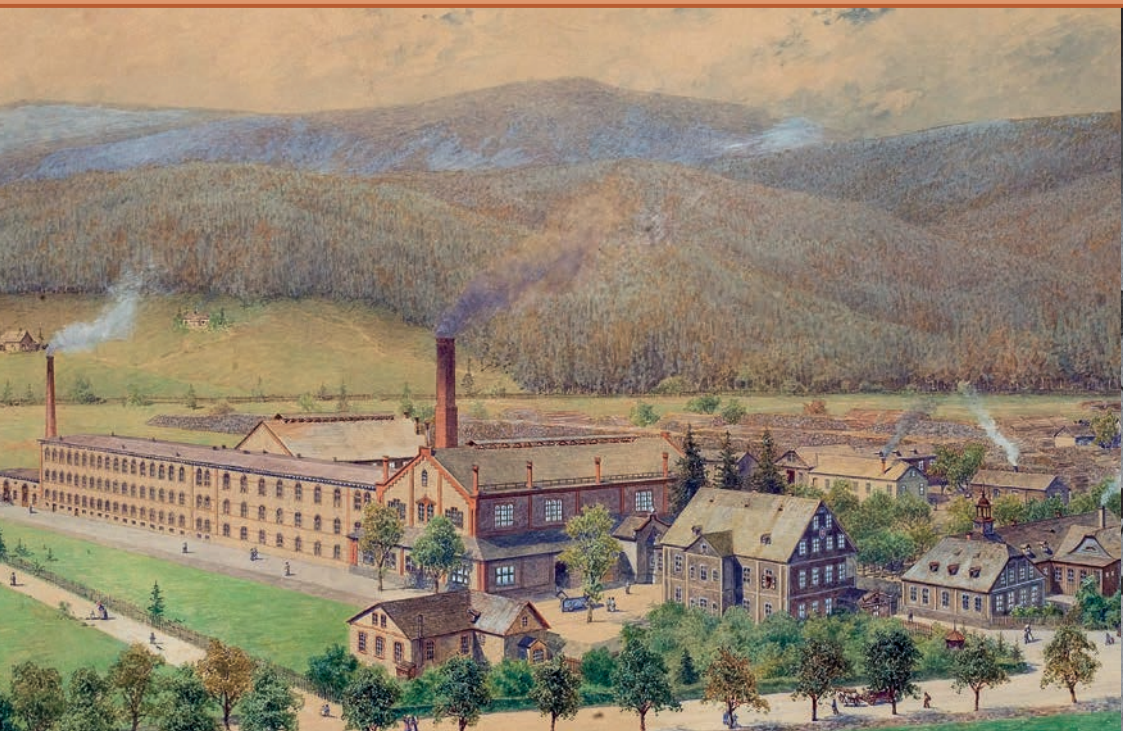
## Harrachovská (novosvětská) sklárna za hraběte Jana

Sklářství sledoval hrabě Jan již od útlého věku. Jako patnáctiletý si ve sklárně zhotovil pěknou holbičku (nepochybně za pomoci sklářů) s nápisem „*Faukaná v Nowým Swětě den 25. Srpna 843 od Jána hrabě Harracha*“. Vidět ji dnes můžeme v harrachovské expozici na jilemnickém zámku.

V letech 1854–55, ještě za Janova otce, proběhla přestavba spojená s rozšířením sklárny. Avšak v noci z 30. na 31. prosince 1862 modernizovaný a prosperující podnik vyhořel. Škody se odhadovaly na 6–8 tisíc zlatých. Na přání hraběte Jana se okamžitě započalo s obnovou. K navážení stavebního dřeva byli využíváni i silnější brusaři a skláři. Zakázky zatím vyřizovala Josefinina huť a sklárna v Karlstalu.

Josef Vejnar: Malíři skla, Harrachov kolem roku 1900





Novosvětská sklárna podle návrhu arch. Františka Skopalíka, akvarel, 1898

Již 6. února 1863 byla výroba obnovena! Podnik v té době vedl zkušený Franz Setzer (1854–1869).

To již sklárnu spravoval Jan hrabě Harrach a přivedl ji k novému věhlasu a rozkvětu. Podnik se stal pevnou součástí jeho hospodářského programu, jehož cílem nebylo jen zvýšení výnosu velkostatku, ale celkové povznesení kraje.

Karel Adámek vzpomíná na Harrachova slova, jež mu řekl při debatě na zemském sněmu: „*Musíme vynikati prací kulturní a také hospodářskou, jinak by si nás jiní národové nevážili. Proto také udržují své hutě v Novém Světě, které se sice nevyplácejí, které však udržují a šíří chvalnou pověst českého sklářství ve všech kulturních zemích i za oceánem.*“

Velkorysý majitel velkostatku byl se sklářskou výrobou dobře obeznámen. Řadu zásadních návrhů schvaloval svým podpisem. Dobře rozpoznával kvalitu svých zaměstnanců a dokázal je i náležitě ocenit. Jako člen mnoha hospodářských spolků i podnikatel vnímal sklářský průmysl vždy v širokých souvislostech a dokázal jej v dobách krize významně finančně sanovat. Jako vlastenec oproštěný od nacionalismu propagoval nutnost smíření a spolupráce Čechů a Němců a to, co se nepodařilo prosadit v celostátním měřítku, dokázal uskutečnit alespoň na svých statcích. Panovala zde skutečná rovnoprávnost Čechů a Němců a novosvětská sklárna toho zůstává pěkným dokladem.

K dobré atmosféře sklárny nesporně přispívaly také slavnosti u příležitosti



Josef Vejnar: Brusírna novosvětské  
sklářny kolem roku 1905



V současnosti se v harrachovské sklárně vyrábí nejenom sklo, ale i vlastní pivo. Návštěvníci mohou navštívit muzeum skla

významných úspěchů sklárny či jejich zaměstnanců. V roce 1889 propůjčil císař František Josef I. na Harrachův popud nejstaršímu zaměstnanci Antonu Schierovi za více jak šedesát let práce pro podnik vyznamenání v podobě stříbrného kříže za zásluhy (Verdienstkreuz) a ve sklárně následovala okázalá oslava za účasti hraběte Jana. Ten udělil při této příležitosti pracovníkům podniku 63 cen s finančními přemiiemi a do penzijního fondu brusičů a malířů přispěl částkou 300 zlatých, do penzijního fondu sklářů pak 200 zlatými. Nechybělo ani řádné občerstvení. Snědlo a vypilo se 1420 párů křenových párečků, 110 kg šunky, po 120 kg telecího a vepřového masa,

100 kg sýra, 60 bochníků chleba, 60 láhví rumu na grog, víno a 34 a ½ hl piva.

Janovo úsilí o propagaci skla dokládá řada jeho aktivit. Vynikající zkušenosti získal při organizaci výstav – opakovaně byl pověřován organizací rakouských oddělení na světových výstavách, velkou zásluhu měl také o Jubilejní zemskou výstavu v Praze roku 1891. Jeho vlastní expozice bývaly vytříbené a zpravidla již na první pohled velmi zaujaly. Jmenujme jen namátkou prezentaci skla v Londýně (1862), v Antverpách (1885) či velmi oceňovaný Harrachův pavilon a expozici skla v ústředním pavilonu na Jubilejní zemské výstavě v Praze.

Harrach začal v zahraničí systematicky budovat síť sklářských prodejen. Roku 1867 se vydal na národopisnou výstavu do Moskvy. Přítomni byli lidé jemu velmi blízcí – Palacký, Rieger, Brauner, Hamerník, K. J. Erben a někdejší Janův vychovatel Vrtátka. Cesta měla být protestem proti rakousko-uherskému vyrovnání, ale prakticky se minula účinkem. Jan tu ovšem dokázal navázat nové obchodní kontakty.

Jejich výsledkem se stalo zřízení skladu novosvětského skla v Petrohradě. Do Jilemnice pozval podnikatele Pečatkina, a stal se proto osobou sledovanou policií.

Na sklonku Janovy éry fungovaly sklady novosvětského skla v Praze, Karlových Varech, Vídni, Budapešti, Petrohradě, Moskvě, Berlíně a Chicagu a sklo se vyváželo do mnoha zemí světa.

Také ostatní tisk, a zdaleka nejen český, projevoval o Harrachův podnik i jeho

výrobky nevšední zájem a nešetřil chválou: „Sklárny Novo-Světské mají nemalou úlohu chtějíce vyhověti všem zákazníkům, neboť vyrábí se ročně mnoho tisíc předmětů, jichž doba trvá pouze jednu sezonu – léto neb zimu, a které opět novinkami nahrazeny býti musí. Kupci z celého světa dostávají se osobně na Nový Svět a první otázka jejich bývá: ‚Co máte letos nového?‘ Každý z nich pak vyhrazuje si zvláště předměty, které pouze jemu dodávány býti mají, – a jen když se vyhoví všem těmto požadavkům a jest dostatek nového zboží, objednáva takový velkoupec a přichází příštího roku opět, neváhaje podstoupiti cestu i mnoha tisíc mil.

Tak se dodává sklo české až do nejvzdálenějších krajín severní Ameriky, do Kalifornie, po jižní Americe, do asijského Ruska až na čínské hranice, pak i do Východní Indie a i přímo až do Austrálie. Vksu všech národů se vyhovuje,

Brusírna skla v současné době



na každou potřebu a veškerý stupeň  
v ceně se bere zřetel.

Závod vychovává sám své dělníky, škola  
pro kreslení a modelování, majitelem  
továrny zařízená, vyučuje mladíky  
a dělnictvo dokonale ve všech odvětvích:  
vychovávají se zde skláři, brusiči, rytci  
a malíři, mnohý z mistrů-učitelů zdejších  
jest pravým umělcem v oboru svém.  
Slovem rozmanitost průmyslu Novo-  
Světského, jehož zvelebení i nyníjší  
majitel J. O. (Jeho Osvícenost, pozn.  
autora) hrabě Jan Harrach bedlivou vě-  
nuje péči, nelze dosti popsat; cestující  
však, který Krkonoše naše navštěvuje,  
ať neobmešká cestovati Novým Světem:  
z Jilemnice neb stanice Tanvaldské vede  
nová silnice a poštovní spojení až do  
Nového Světa, kdež ředitelství továr-  
ny cizince řádně se hlásícího ochotně  
v sklady a dílny uvede.“

Po Setzerově odchodu se v čele sklárny  
v rychlém sledu vystřídal několik osob  
(např. ředitelé Benoni a Schüller). Roku  
1876 převzal vedení sklárny po mnoha  
stránkách neobyčejně zdatný Mathias  
Kralík pocházející ze slavné šumavské  
sklářské rodiny. Po pěti letech úspěš-  
né práce odešel do rodinného podniku  
v Lenoře. Vedení se poté opět často  
obměňovalo, ale na znamenité postavení  
sklárny to nemělo podstatnější vliv.

V roce 1884 se stal ředitelem sklárny  
vynikající Bohdan Kadlec (např. na světové  
výstavě v Paříži roku 1889 obdržel stří-  
brnou medaili) a vedl ji až do roku 1900.  
O rok později (1901) byl na jeho místo  
ustanoven Johann Mallin a setrval v této  
funkci až do roku 1913.

Sklárna za hraběte Jana ve druhé polo-  
vině 19. století nadále produkovala sklo  
světové úrovně. Zásahu na tom měla  
vedle schopných ředitelů též celá řada



Porcelánový talířek v kovové montáži z vybavení  
jilemnického zámku, 2. polovina 19. století

dalších vynikajících osobností. V letech  
1881–1900 působil jako návrhář podniku  
Josef Petříček (jen rok po nástupu do funk-  
ce obdržel na výstavě v Terstu stříbrnou  
medaili, v roce 1889 v Paříži medaili bron-  
zovou) a sledoval především historizující  
linii sklářské výroby, která pro svou oblibu  
přežívala dlouho do 20. století. Kmenovým  
výtvarníkem firmy se v letech 1900–1917  
stal žák Vojtěcha Hynaise Julius Jelínek  
(1874–1918), oceněný na světových výsta-  
vách v Paříži (1900) a Saint Louis (1904).  
Jeho mimořádnou úroveň dokládají i jeho  
obrazy „v barvách jemných nuancí s pelem  
takřka motýlím“, vystavené dnes v expo-  
zicích Krkonošského muzea v Jilemnici.  
Dodejme jen, že studium mu štědrá  
podpora umožnil hrabě Jan.

Sklárna procházela modernizací a doká-  
zala držet krok s nejvyspělejšími podniky  
té doby. V roce 1872 byl zaveden rege-  
nerativní otop uhlím, v roce 1882 byla  
zbudována nová chladicí pec na uhelný  
otop. V polovině 90. let 19. století vznikl  
nový prostorný trakt, kam byly přeneseny  
refinérské provozy a roku 1900 zde  
zahájila provoz elektrifikovaná brusírna  
poháněná jako první na světě vodní turbí-  
nou. Dochovala se dodnes a jako vzácnou





Josef Vejnar: Malíř skla, Nový Svět kolem roku 1900



Věnuje včelařskému spolku v Křížlicích Jan hrabě Harr

*Benoni in Holivě Praha*

Návrh včelařského poháru



Pohár v podobě včelího úlu, nový Svět 1898

technickou památku ji najdeme na seznamu kulturních památek.

Ve sklárně se vyrábělo luxusní duté sklo v historizujícím stylu. Výbornou úrovní vynikalo sklo malované, velké obliby dosáhlo sklo hutně tvarované. Již v závěru 19. století se v podniku začínala prosazovat secese a s ní i externí spolupracovníci zvučných jmen – Carl Lederle, Jan Koula, Jan Kotěra a další. Od konce století se na některých výrobcích objevuje signatura „Harrach“, odleptávaná na sklovině či malovaná barvou. Dochované vzorníky, uložené dodnes v Harrachově, ukazují obrovskou šíři produkce, invenci tvůrců i rozsah klientely. Mezi zákazníky nechybí královské dvory, přední šlechtické rody, hotel Sacher ve Vídni a bezpočet dalších.

Pamatováno bylo i na zaměstnance – v roce 1871 byl postaven velký dům pro rodiny cizích sklářů. Počet zaměstnanců v té době dosahoval impozantních počtů. V sedmdesátých letech tu pracovalo 320–350 osob, v osmdesátých letech již kolem 500 lidí. V roce 1900 se výrobky zušlechťovaly v sedmi brusírnách, 22 malířských a 10 ryteckých dílnách.

Zajímavá byla i přeprava skla. Balilo se do sena, případně do slámy. Výdaje za tento materiál činily v osmdesátých letech 19. století ročně asi 2200 zlatých (asi 800 zlatých za seno a 1400 zlatých za slámu), což bylo nejenom drahé, ale v neúrodných letech i nepříznivé pro chov dobytka, neboť v zimě trpěl nedostatkem sena. Roku 1885 údajně F. V. Danzer navrhl, aby byl za 700 marek (tedy asi 420 zlatých) zakoupen stroj na výrobu mnohem lacinější dřevité vlny, což situaci zásadním způsobem zlepšilo. Od roku 1829 firma vystavovala na všech významných výstavách a sklízela jeden úspěch za druhým. Přehled

nejdůležitějších ocenění novosvětské sklárny v 19. století:

### **První cena Zlatá medaile**

1829 – Praha 1872 – Moskva  
1831 – Praha 1876 – Filadelfie  
1835 – Vídeň 1879 – Sydney  
1839 – Vídeň 1880 – Melbourne  
1844 – Berlín 1882 – Terst  
1845 – Vídeň 1885 – Antverpy  
1851 – Londýn 1885 – Boston  
1854 – Mnichov 1888 – Barcelona  
1856 – Paříž 1889 – Melbourne  
1862 – Londýn 1889 – Paříž  
1867 – Paříž 1900 – Paříž  
1873 – Vídeň  
1875 – Praha  
1878 – Paříž  
1884 – Londýn

Smrtí hraběte Jana se uzavřela jedna z nejsvětějších a nejslavnějších period novosvětské sklárny. Silný osobní vztah majitele k podniku, typický pro 19. století, se už po Janově smrti neobnovil.

Za 1. ČSR po pozemkové reformě ztratila sklárna z valné části dosud stabilní finanční zázemí a jakkoli produkovala sklo mnohdy světové kvality, z hospodářských problémů vybědnout nedokázala.

Po mnichovském záboru připadl Harrachov a s ním sklárna do Říše. Jan Nepomuk Antonín Harrach musel podnik pod nátlakem prodat říšskému Němci Endlerovi. Před prodejem dal tajně zazdíť firemní vzorkovnu. Ta byla objevena až daleko v poválečných letech. Dnes je majetkem města Harrachova a s mnoha špičkovými výrobky se můžete setkat v muzeu umístěném přímo ve sklárně. Výrobkům z éry hraběte Jana tam náleží nepochybně čestné místo. Sklárna navíc nabízí i exkurze do výroby. V rámci prohlídky lze navštívit i Harrachovu brusírnu skla.

### **Harrachov – kaple sv. Alžběty**

Neveliká stavba představuje skutečný klenot mezi krkonošskými kaplemi. Stojí v sousedství sklárny. Hrabě byl hluboce věřícím křesťanem a jeho nepsaným krédem bylo: Oč víc mi bylo dáno na pozemských i duchovních statcích, o to víc musím odevzdat.

Vybudování kaple slavnostně vysvěcené roku 1902 se stalo nejenom výrazem jeho zbožnosti, ale jistě také vděku za naplněný život (v době stavby mu bylo již 74 let) a v neposlední řadě i snahou vytvořit výraznou reprezentaci sklárny.

Pseudogotická stavba je postavená z přitesaného tmavého lomového kamene. Zvenčí lze snadno rozeznat malý presbytář i lod'. Ostění lomených oken je zhotoveno z opracovaného žlutého pískovce, a vytváří tak k neomítaným stěnám zajímavý kontrast. Portál kaple je pískovcový, výrazně předsunutý, s bohatě profilovaným lomeným obloukem a pěkně provedenými dveřmi, nad nimiž je umístěn reliéf sv.

Alžběty. Nechybí zde ani znak Harrachů – tři pštrosí pera. Vysokou Jehlancovou střechu zdobí čtyři výrazné vikýře a lucerna. V ní je umístěn unikátní skleněný zvon. Ve válečném roce 1916, tedy v období rekvizic a všeobecného nedostatku kovů, jej vyrobili místní skláři. Váží 10 kilogramů, srdce je obaleno kůží. Zvonek má vcelku příjemný zvuk, i když zvonovíně se vyrovnat nemůže.

Interiér kaple představuje malý kouzelný svět. Okny s působivými vitrážemi sem dopadá barevné světlo a různě se lomí na nádherném skleněném pseudogotickém oltáři s mnoha zrcadly a velikým, rovněž skleněným křížem. Před výrazným, bohatě profilovaným lomeným vítězným obloukem visí krásný broušený lustr, který hru světla dále umocňuje. Kaple je každodenně otevřena a město Harrachov o ni příkladně pečuje.



Josef Vějnar: Kaple sv. Alžběty r. 1904

### **Včelí naučná stezka Jana hraběte Harracha**

Hrabě Jan patří k zakladatelům organizovaného včelařství a jeho zásluhy v tomto směru dosud nejsou doceněny. Stezka alespoň zčásti tento dluh splácí.

Včelí stezka v Harrachově je dlouhá něco málo přes 3,5 km. Začíná na autobusovém nádraží a pokračuje směrem na Rýžoviště. Má celkově 11 zastávek a vede přes Lesní zátiší až k pensionu Renata, kde končí.

Prochází většinou po asfaltových komunikacích nebo zpevněných cestách. Je tak vhodná pro všechny – maminky s kočárky, cyklisty, mladé i starší návštěvníky Harrachova.

### **Park hraběte Jana Harracha**

Najdeme jej v sousedství městského úřadu jako doklad trvalé úcty města k aristokratovi, jenž pro Harrachov tolik vykonal. Slavnostní odhalení cedule s názvem parku se uskutečnilo v roce 2018.

### **Naučná stezka Rybárna**

Chov ryb se obvykle spojuje s jinými českými regiony. Rybolov byl však významnou součástí panského hospodářství v Krkonoších již od 16. století. Historie zaznamenává různé etapy vývoje jak rybníkářství, tak i hospodaření na pstruhových tocích (harrachovské instrukce 1706 a 1722). Následovalo období, kdy panstvo rybníky rušilo či spolu s potočky dávalo do pachtu. Hrabě Harrach se v roce 1873 k tradici cílevědomého

Josef Vejnár: Rybárna v Harrachově kolem r. 1896



zarybňování horských toků vrací a zakládá rybárnu, jež dala jméno i naší stezce, která obíhá území využitě pro chov pstruhů. Rybárna hrála neobyčejně důležitou roli v zarybnění zdejších toků. Až do osmdesátých let předminulého století představovala největší nebezpečí pro zdejší ryby plavba dřeva. Klády i polena vždy značnou část ryb potloukly. Teprve po zrušení plavby se změnila podmínka. V rybárně se dalo umístit až pět set tisíc jiker. Chovaly se ve vodě při teplotě totožné s okolními toky. Vývin ryb byl sice pomalejší, ale dosahovalo se jejich větší odolnosti. Za hraběte Jana se ročně vypouštělo asi 100–150 000 pstruhů a 10–20 000 lipanů. Jejich maso patřilo na trhu k vyhledávaným a dobře placeným pochoutkám. Prodávaly se zde i oplozené jikry. Tím rybárna daleko překračovala rámec oblasti.

Stezka se ovšem nevěnuje pouze rybářství, ale též flóře, fauně a mnoha zajímavostem oblasti. Můžete zde najít odpovědi na otázky, které vás v souvislosti s návštěvou Harrachova napadnou, ať už se týkají možnosti trávení volného času, historie, přírody či ochránce hor Krakonoše.

Stezka má 10 zastavení (panelů) a na každém z nich získáte řadu informací na dané téma. Úvodní panel je věnován přehledu nejzajímavějších míst v Harrachově, které je povinností neminout, protože vám jinak hrozí, že vám nikdo neuvěří, že jste Harrachov navštívili.

Zastavení číslo 2 dává návod, jak naložit s časem, který – ať již v zimě nebo v létě – našemu regionu věnujete. Dokáže vám, že se rozhodně nudit nebudete.

Další panely seznamují návštěvníky s krkonošskou faunou a flórou a uvítají je především milovníci přírody. Dozvíte se o typické

zvířeně a květeně našich hor a dopátráte se, kde můžete spatřit rozkvetlou vzácnou šafránovou louku.

Své informace naleznou na trase i zájemci o historii. Ti se dozvědí nejen to, že Harrachov byl v minulosti spolu se sousedním Kořenovem lázeňským městečkem.

A protože Harrachov je významným střediskem zimních sportů, na stezce nechybí informace o tom, jak se k nám lyže, dříve nazývané ski, vůbec dostaly, kdo byl průkopníkem lyžařského sportu v českých zemích nebo kdy zde byl postaven první skokanský můstek.

Trasa vás zavede i k místům, které daly stezce název. K rybníčkům, které z popudu Jana Nepomuka Františka hraběte Harracha sloužily pro chov pstruhů. Zjistíte, že původně jich bylo více, a také to, proč na počátku trasy stojí zděná budova bývalého učiliště, a ne dřevěný lovecký zámeček, který sloužil hrabatům z Harrachů k občasným pobytům. Zámeček, dnes bezzbytku zničený, mívá vybavení v lidovém stylu a mimo dnů, kdy zde pobývala šlechtická rodina, byl zpřístupněn veřejnosti.

Poslední dva panely se věnují i tomu, jak se z Rýbrcoula stal Krakonoš, nebo kolik by vás stálo získání sklářské hutě v roce 1764. Pokud tedy spojíte návštěvu místa odpočinku se získáním nových vědomostí, nebo jen chcete poznat harrachovská zákoutí mimo nejčastěji navštěvované centrum, neváhejte a i tuto stezku pozorně projděte. Litovat nebudete.

Věříme, že putování po stopách hraběte Jana vám přinese nejen poučení, ale také mnoho radosti, krásy i kus hrdosti z hmatatelného odkazu slavné minulosti.

## Výběr z literatury k tématu:

ADÁMEK, Karel: Památce Jana hraběte Harracha. Časopis českého musea, 1910.

BARTOŠ, Martin, LUŠTINEC, Jan, POTOCKI, Jacek: Letní turistika. In: Encyklopedie Krkonoš, Baset 2007.

ELABORÁT LESNÍ SOUSTAVY, lesnictví Rezek dle stavu roku 1908. Rukopis, velkostatek Jilemnice, KM Jilemnice. Fond Harrachové, kart. 1.

GEORGIEV Jiří: Až do těch hrdel a statků? Konzervativní myšlení a otázka samosprávy v politických strategiích české státoprávní šlechty po roce 1848. Praha : Nakladatelství Lidové noviny, 2011.

HARRACH, Jan: Krátké naučení o důležitosti hnoje, kterak dlužno nakládati s ním rozumně a kterých vad se vystříci. Praha, Kober, 1864.

HARRACH, Jan: O důležitosti dobytka dojného. Praha 1856.

HARRACH, Jan: Chronologický přehled dějin českých. Praha : Ed. Grégr, 1867.

HARRACH, Jan: Spása Rakouska. Praha, I. L. Kober, 1865.

KATALOG souborné výstavy Jana hraběte Harracha na Všeobecné zemské jubilejní výstavě v Praze roku 1891 na oslavu jubilea první průmyslové výstavy 1791 v Praze. Vrchní lesní úřad Jana hraběte Harracha, Praha, 1891.

KORBEL, Tomáš: *Reprezentace české šlechty: František Arnošt Harrach a Jan Nepomuk Harrach. Bakalářská práce, UK Praha 2012.*

LOKVENEC, Theodor: Toulky krkonošskou minulostí. Kruh Hradec Králové, 1978.

LUŠTINEC, Jan, LUŠTINEC, Ondřej: Historie místní dráhy Martinice v Krkonoších – Jilemnice – Rokytnice nad Jizerou. Praha, 2004.

LUŠTINEC, Jan: Jan Nepomuk hrabě Harrach, ze života českého kavalíra. Správa KRNP, 2018.

MAŠEK, Petr: Modrá krev – minulost a přítomnost 445 šlechtických rodů v českých zemích. Mladá fronta, 2003, s. 93–95.

MENČÍK, Ferdinand: Jan hrabě Harrach. Praha 1898.

MERGL, Jan a kol.: Z Nového Světa do celého světa. Arbor vitae Řevnice, Uměleckoprůmyslové muzeum Praha, 2012, s. 13–21.

NERUDA, Jan: Podobizny 3. Praha 1959  
SNKLHU, Praha 1955, s. 37–38

ŠUBERT, F. A.: Činnost a význam hraběte Harracha. In: Vlčkova Osvěta, 40, s. 155–161, 219–225.

ZÍBRT, Čeněk: † J. hrabě H. In: ČČH 84, 1910, s. 185–187.

## Prameny:

Archivní fondy NA Praha

Archivní fondy LA PNP

Archivní fondy ANM

Archivní fondy SOA Zámorsk – fond ÚS Harrachů

Archivní fondy SOKA Kutná Hora, zejména fond Jan Erazim Vocel

Archivní fondy SOKA Semily – fond Dějiny města Jilemnice

Archivní fondy KMJ, zvláště fond

Harrachové a Kronika města Jilemnice 1848–1913