

SPRÁVA KRNAP

SPRÁVA KRKONOŠSKÉHO NÁRODNÍHO PARKU

ROČENKA 2015

1. KRKONOŠSKÝ NÁRODNÍ PARK ENCYKLOPEDIČKY

Krkonoše

- krystalické pohoří prvohorního stáří o rozloze 721 km² (jižní česká část 454 km², severní polská část 177 km²)
- rozpětí nadmořských výšek od 400 po 1 603 m n. m. (vrchol Sněžky, nejvyšší česká hora)
- geologickou stavbu určují krystalické břidlice (svory, fylity, kvarcity) a krkonošská žula
- výrazné pozůstatky čtvrtohorního zalednění a působení periglaciálního klimatu – ledovcové kary a trogy, morény, ledovcová jezera, mrazem tříděné půdy, tory, periglaciální sutě, kryoplanáčnické terasy
- pramenná oblast Labe, Úpy, Jizerky a Mumlavy, na polské straně Kamienna, Wrzosówka, Podgórna, Lomnica a Jedlica; výrazné vodopády, obří hrnce
- chladné a vlhké oceánické podnebí, převládající západní větry, teplota +6 °C až 0 °C, srážky od 800 mm na úpatí až po 1 600 mm na hřebenech; sněhová pokrývka 100 až 300 cm, na hřebenech zůstává ležet až 180 dní; 50 aktivních lavinových drah
- 4 vegetační výškové stupně (submontánní mezi 400 až 800 m n. m., montánní mezi 800 až 1 200 m n. m., subalpínský mezi 1 200 až 1 450 m n. m. a alpínský mezi 1 450 až 1 602 m n. m.)
- krkonošská arкто-alpínská tundra v subalpínském a alpínském stupni je unikátním dokladem opakovaného propojení severské a alpské přírody na hřebenech Krkonoš v průběhu několika zalednění Evropy koncem třetihor a ve čtvrtohorách
- přes 1 300 druhů cévnatých rostlin a téměř 300 druhů obratlovců (převážně ptačích druhů); vysoký počet glaciálních reliktních a krkonošských endemitů
- k nejvýznamnějším ekosystémům patří listnaté, smíšené a horské smrkové lesy, porosty kleče, květnaté horské louky, severské smilkové louky, alpínské vyfoukávané trávníky, křivolesy a alpínské nivy na lavinových drahách, hřebenová severská rašeliniště

Krkonošský národní park

- Krkonošský národní park (KRNAP) zřízen v roce 1963 na rozloze 550 km² vč. ochranného pásma, na polské straně hor zřízen Karkonoski Park Narodowy (KPN) již v roce 1959 na rozloze 56 km²; Správa KRNAP sídlí ve Vrchlabí, Dyrekcja KPN v Jelení Hoře
- I. zóna KRNAP (přísná přírodní) – 4 503 ha, II. zóna (řízená přírodní) – 3 416 ha, III. zóna (okrajová) – 28 408 ha, ochranné pásmo – 18 642 ha
- od roku 1992 jsou Krkonoše zařazeny do mezinárodní sítě biosférických rezervací UNESCO jako bilaterální biosférická rezervace Krkonoše/Karkonosze; severská rašeliniště na hřebenech jsou zařazena do seznamu mokřadů mezinárodního významu v rámci Ramsarské konvence; celé Krkonoše jsou uvedeny mezi významnými ornitologickými lokalitami v Evropě (IBA)
- na české straně Krkonoš se rozkládají katastry 29 obcí
- počet trvale bydlících obyvatel v obou parcích je přibližně 27 000, na území horské části Krkonoš se nachází přibližně 6 000 trvale obydlených nebo rekreačních objektů, z toho v národních parcích asi 1 500; na území I. a II. zóny KRNAP je situováno 82 objektů
- celková roční návštěvnost se odhaduje na 5–6 milionů pobytových dnů na české straně Krkonoš, až 2 miliony na polské straně Krkonoš, z toho přes 60 % je v zimním období; oba národní parky tak patří mezi nejnavštěvovanější evropská chráněná území
- síť turistických cest na české straně Krkonoš má celkovou délku přibližně 800 km, v provozu je cca 400 lyžařských vleků a lanovek a přibližně stejný počet sjezdových tratí a lyžařských svahů
- podrobné informace o území KRNAP a všech aktuálních událostech lze získat v síti informačních středisek, která jsou v Peci pod Sněžkou, v Obřím dole, v Temném Dole, ve Vrchlabí, ve Špindlerově Mlýně, na Strážném, v Rokytnici nad Jizerou a v Harrachově

2. ORGANIZAČNÍ STRUKTURA SPRÁVY KRNAP

Charakteristika Správy KRNAP a její hlavní činnosti

- Správa KRNAP je příspěvkovou organizací zřízenou Ministerstvem životního prostředí ČR. Sídlí ve Vrchlabí (Dobrovského čp. 3). V regionu Krkonoš má řadu detašovaných pracovišť. V čele Správy je ředitel, jmenovaný do funkce ministrem životního prostředí.
- Správa KRNAP je odbornou organizací pro ochranu přírody, zabezpečení strážní, kontrolní a informační služby, provádění sanačních a údržbářských prací a kulturně-výchovné činnosti pro území národního parku (NP) a jeho ochranného pásma (OP). Současně provádí hospodářskou činnost v lesích.
- Posláním Správy je zajistit uchování a zlepšení přírodního prostředí NP a jeho OP, zejména ochranu či obnovu samořídících funkcí přírodních systémů, přísnou ochranu krkonošské flóry a fauny, zachování typického vzhledu krajiny, naplňování vědeckých a výchovných cílů a využití území NP a OP k ekologicky únosné turistice a rekreaci nezhoršující životní prostředí.

Těmto činnostem odpovídá organizační struktura Správy KRNAP (viz schéma na str. 6), podle níž je organizace členěna na čtyři samostatné odbory:

Odbor péče o národní park

Odbor státní správy

Odbor vnějších vztahů

Odbor vnitřních věcí

Z hlavních činností jednotlivých odborů

Odbor péče o národní park

- systematický průzkum, inventarizace a monitoring vývoje přírodního fondu
- koordinace výzkumu přírodního fondu a účast v národních a mezinárodních výzkumných projektech
- management významných přírodovědných lokalit
- záchrana genofondu in situ a ex situ, vč. provozu útulku pro hendikepované organismy
- vyhodnocování forem využívání území NP a jeho OP
- koncipování plánu péče o NP a jeho OP a koordinace jeho plnění
- odborné posudky a poradenská činnost
- povolování vstupu do I. a II. zóny NP a zvláště chráněných území
- vydávání sborníku vědeckých prací OPERA CORCONTICA
- správa, hospodaření a ochrana lesních pozemků a lesních porostů na nich rostoucích, včetně lesních cest, provozních budov – staveb sloužících k zajištění lesního hospodaření
- zajištění (dodavately nebo ve vlastní režii) veškerých činností zabezpečujících optimální plnění všech funkcí lesů na území NP a jeho OP
- péče o genofond lesních dřevin
- správa určených drobných vodních toků a vodohospodářských děl, zajišťování lesnicko-technických meliorací a hrazení bystřin
- plnění výkonu práva myslivosti a rybářství
- dohled a inspekční činnost v terénu
- údržba turistických horských cest
- vybavení terénu pro návštěvníky
- regulace provozu motorových vozidel
- práce s návštěvníky, exkurze, přednášky

Odbor státní správy

- výkon státní správy dle zákona o ochraně přírody a krajiny (č. 114/1992 Sb., v platném znění) na území KRNAP a jeho OP
- výkon státní správy dle zákona o předcházení ekologické újmě a o její nápravě (č. 167/2008 Sb., v platném znění) na území KRNAP a jeho OP
- výkon státní správy dle zákona o ochraně zemědělského půdního fondu (č. 334/1992 Sb., v platném znění) pouze na území KRNAP
- výkon státní správy dle zákona o myslivosti (č. 449/2001 Sb., v platném znění) pouze na území KRNAP
- výkon státní správy dle zákona o rybářství (č. 99/2004 Sb., v platném znění) pouze na území KRNAP
- funkce dotčeného orgánu státní správy pro úseky, kde jsou výkonem státní správy pověřeny stavební úřady, vodohospodářské úřady, báňské úřady apod. (např. stavební činnost, vodní hospodářství, odpady, lesní hospodářství, změny kultur pozemků a další)
- v rámci vymezených kompetencí vydává závazná stanoviska a vede samostatná správní řízení ukončená správními rozhodnutími
- normotvorná činnost, tj. vydávání nařízení Správy KRNAP

Odbor vnějších vztahů

- vydávání měsíčníku KRKONOŠE – JIZERSKÉ HORY
- správa fotoarchivu
- sbírkotvorná činnost vč. evidence, preparace, konzervace a restaurace sbírkového fondu
- správa regionální a studijní knihovny
- výzkum a průzkum regionu na úseku historie, etnografie a přírodních věd
- prezentace muzejní činnosti a sbírkového fondu prostřednictvím výstav, expozic a publikací
- výchovné programy, přednášky a exkurze pro děti, mládež, dospělé návštěvníky a obyvatele Krkonoš
- soutěže, letní tábory a aktivity mládeže, stanice Mladých ochránců přírody
- Krkonošské středisko ekologické výchovy na Rýchorské boudě
- propagační a ediční činnost, audiovizuální programy, návrhy informačního vybavení terénu
- zajišťování činnosti sítě stálých a sezonních informačních středisek

Odbor vnitřních věcí

- plánování a financování všech činností Správy KRNAP
- účetnictví, mzdy a fakturační činnost
- správa a ochrana majetku
- investiční činnost, údržba budov a staveb
- vnitropodniková doprava
- tvorba informačních databází a jejich využívání pomocí GIS
- výměna informací a materiálů v rámci institucí v ČR a zahraničí
- odborný a technický servis počítačové sítě Správy KRNAP
- provozování vlastní domovské stránky Správy KRNAP (www.krnep.cz) a interní verze www pro vnitřní komunikaci v rámci Správy KRNAP

3. OCHRANA PŘÍRODY

Program péče o krajinu

V roce 2015 již devatenáctým rokem přispěl Program péče o krajinu k řešení problematiky ochrany přírody na území KRNAP a jeho ochranného pásma.

Čerpání finančních prostředků na jednotlivé předměty podpory ukazuje následující přehled:

<i>A. 1 (vyhotovení plánu péče a geodetické práce)</i>		
<i>A. 2 (údržba a budování technických zařízení nebo objektů sloužících k zajištění chráněných zájmů)</i>		
<i>A. 3 (opatření k odstranění dřívějších negativních zásahů nebo negativních vlivů)</i>	4 akce	73 615 Kč
<i>A. 4 (opatření zajišťující existenci částí přírody nebo existenci zvláště chráněného druhu)</i>	17 akcí	885 497,91 Kč
<i>Opatření k zajištění povinností státu realizovaná z titulu § 68 zák. č. 114/1992 Sb.)</i>	5 akcí	1 590 887,09 Kč
celkem	26 akcí	2 550 000 Kč

V kapitole předmětu A. 3 byla obdobně jako v minulých letech prováděna likvidace porostů šťovíku alpského. Primární pozornost byla již podruhé (poprvé v PPK) věnována pozemkům vlastněných Správou KRNAP a na ně navazujících pozemků soukromých. Šťovík se zde likvidoval po celém území NP a OP na 70 lokalitách v plošném souhrnu na cca 3,1 ha. Redukce netýkavky žláznaté probíhala již devátým rokem na lokalitě v Dolním Dvoře. Proti invazivnímu vlčímu bobu mnoholistému na lokalitě Braunovy louky v k. ú. Velká Úpa II. bylo též zasahováno po deváté, zde se areál zásahu oproti předchozím letům zvětšuje z důvodu potlačené invaze ve středu původně zamořeného areálu. Na sedmi lokalitách po celých Krkonoších byl sledován a případně likvidován bolševník velkolepý.

Finanční prostředky dle předmětu podpory A. 4. byly využity:

- k zajištění potřebné péče o přírodní památky a botanické lokality (viz samostatný příspěvek),
- k realizaci požadovaného managementu na vybraných květnatých horských loukách (viz samostatný příspěvek),
- provádění prací nezbytných k bezpečnému ponechání dřeva určeného k zetlení v lesních porostech,
- k zajištění péče o významné stromy (realizace zdravotního a bezpečnostního řezu).

Podle ust. § 68 odst. 2 a § 69 odst. 3 zákona č. 114/1992 Sb., o ochraně přírody a krajiny, byly s vlastníky a nájemci pozemků na území KRNAP a jeho ochranného pásma uzavřeny dohody o realizaci managementových opatření (Péče o cenné luční porosty na území KRNAP a Péče o cenné luční porosty na území ochranného pásma KRNAP) – blíže viz samostatný příspěvek. Dále byly uzavírány dohody o realizaci managementových opatření s vlastníky nebo nájemci i na lokalitách vybraných krkonošských luk (Péče o vybrané louky na území KRNAP a jeho OP) a na botanických lokalitách (Bolkov) a v přírodní památce Slunečná stráň.

V dalších příspěvcích jsou podrobněji popsána a vyhodnocena některá z opatření, jejichž náklady byly hrazeny finančními prostředky Programu péče o krajinu.

Péče o botanicky cenné porosty

Správa KRNAP se každoročně snaží podpořit drobné vlastníky a nájemce v péči o zajímavé krkonošské louky. Z Programu péče o krajinu byly odsouhlaseny finanční příspěvky na péči o botanicky cenné porosty na území KRNAP a jeho ochranného pásma. V roce 2014 byla nově definována přesná pravidla pro přidělení příspěvku. Finanční příspěvek na péči o travní porosty bylo možno přiznat pouze žadatelům (vlastníkům a nájemcům), kteří obhospodařují trvalé travní porosty na území KRNAP a jeho ochranného pásma, jejichž obhospodařovaná výměra je v rozmezí minimálně 0,4 ha a maximálně 5 ha včetně. Obhospodařovaná plocha byla zakreslena do geografického systému Správy KRNAP, který přesně vypočítal obhospodařovanou plochu, na kterou byl příspěvek přidělen. Při výběru a posuzování žádostí byly upřednostňovány:

- louky s výskytem zvláště chráněných druhů rostlin a živočichů dle zákona č. 114/1992 Sb., o ochraně přírody a krajiny, nebo chráněných soustavou Natura 2000 (např. prstnatce, zvonek český, chřástal polní) a biotopů chráněných soustavou Natura 2000, mezi něž patří druhově bohaté, květnaté podhorské a horské louky, podmáčené a rašelinné louky, horské smilkové louky
- louky významné z hlediska krajinného rázu

Žadatelé o finanční příspěvek z Programu péče o krajinu nesmějí zároveň žádat o finanční dotace z Agroenvironmentálních-klimatických opatření Ministerstva zemědělství. Stále zde platí pravidlo o nemožnosti pobírání dotací z různých zdrojů na tutéž činnost. Výše finančního příspěvku byla určena podle stejných kritérií jako v předcházejících letech, podílem součtu všech hektarů uvedených v žádostech z celkové částky udělené dotace. V roce 2015 výpočet činil 4100 Kč na 1 ha sklizených travních porostů.

Péče o botanicky cenné porosty na území KRNAP

V roce 2015 podalo žádost o finanční příspěvek na péči o cenné porosty v KRNAP 184 žadatelů. Příspěvek pro každého vlastníka nebo nájemce byl odsouhlasen na základě kontroly sklizených pozemků. Při nedodržení podmínek (sklizeň všech travních porostů o výměře uvedené v dohodě, způsob a termín provedení) byl finanční příspěvek snížen. Na základě kontrol žádostí a následně sklizně travních porostů a plnění podmínek obsažených v dohodách, byl finanční příspěvek přidělen 174 žadatelům, kteří sklídili travní porosty o výměře 257 ha. Realizované náklady dosáhly částky **1 054 056,95 Kč**.

Péče o botanicky cenné porosty na území ochranného pásma KRNAP

I touto akcí se správa KRNAP snaží podpořit drobné vlastníky a nájemce v péči o krkonošské louky, tentokrát na území ochranného pásma. Na základě podaných žádostí mohli vlastníci a nájemci v roce 2015 získat finanční příspěvek ve výši 4 100,- na 1 ha travního porostu.

V roce 2015 bylo přijato 26 žádostí o finanční příspěvek na území ochranného pásma KRNAP. Podmínky dohody nesplnil 1 žadatel. Finanční příspěvek byl tedy udělen 25 žadatelům na výměře 45,5 ha botanicky zajímavých luk.

Realizované náklady dosáhly částky **186 727,94 Kč**.

Péče o vybrané květnaté horské louky Krkonoš

V roce 2015 byla (obdobně jako v předchozích letech) péče o vybrané květnaté horské louky Krkonoš zařazena mezi prioritní managementové zásahy, financované z dotačních titulů MŽP. Konkrétně byly čerpány prostředky těchto krajinotvorných programů:

- **Program péče o krajinu (PPK)**, Podprogram pro naplňování opatření vyplývajících z plánů péče o zvláště chráněná území a jejich ochranná pásma a zajišťování opatření k podpoře předmětů ochrany ptačích oblastí a evropsky významných lokalit
 - Uzavírání Dohod z titulu § 68 zák. č. 114/1992 Sb.
 - *Péče o vybrané louky na území KRNAP a jeho OP*
 - předmět podpory A. 4
 - *Vybrané louky na území KRNAP a jeho OP*
 - *Likvidace náletových dřevin*
- **Program obnovy přirozených funkcí krajiny (POPFK) – Management vybraných krkonošských luk III.,**

Finanční prostředky MŽP byly touto cestou směřovány k obnově či udržení vhodného způsobu hospodaření na nejcenějších lučních porostech vybraných krkonošských enkláv, které jsou dnes mimo zájem hospodařících subjektů.

Konkrétně se v roce 2015 podařilo zajistit hospodaření na následujících enklávách:

Akce	Lokalita	Katastrální území	Výměra (ha)	Činnost	Náklady v Kč (bez DPH)
PPK 103	Péče o vybrané louky na území KRNAP a jeho OP				
1	Horní Mísečky	Vítkovice v Krkonoších	0,58	seč a úklid travní hmoty	12 742,60
2	Malé Toppelty Boudy	Velká Úpa I.	1,46	extenzivní pastva ovcí	38 142,60
3	Valteřice	Valteřice v Krkonoších	2,88	seč a úklid travní hmoty, ponechání neposečených pásů – podpora bezobratlých	23 060,80
4	Nad Velvetou	Labská, Vrchlábí Hořejší	2,02	seč a úklid travní hmoty, pastva ovcí a koz	87 521,20
PPK 106	Vybrané louky na území KRNAP				
1	Obří důl – hájenka	Pec pod Sněžkou	0,19	seč a úklid travní hmoty	4 500,00
2	Dumlichova louka	Černý Důl	1,05	seč a úklid travní hmoty	15 310,46
3	Rýchorská osada – mokřad	Rýchory	0,14	seč a úklid travní hmoty	4 364,50
4	Nad Velvetou	Labská, Vrchlábí Hořejší	1,56	seč a úklid travní hmoty, pastva ovcí a koz	42 731,00
5	Adolfka	Strážné	0,64	seč a úklid travní hmoty	15 897,60
6	Horní Albeřice – mokřad	Horní Albeřice	0,43	seč a úklid travní hmoty	12 461,40
7	Zrcadlovky	Černá Hora	0,42	seč a úklid travní hmoty	9 227,40
8	Javoří Důl	Velká Úpa I.	0,41	seč a úklid travní hmoty	11 136,60
9	Velká Úpa	Velká Úpa II.		nakládání a převoz hnoje	1 650,00
10	Velká Úpa	Velká Úpa II.	1,6	aplikace organického hnojiva	5 450,00
11	Dolní Mísečky	Vítkovice v Krkonoších	1,02	seč a úklid travní hmoty	25 761,15
PPK 118	Výřezy náletových dřevin				10 560,00
	Malé Toppelty Boudy	Velká Úpa I.		výřez vzrostlých náletových dřevin	67 000,00

	Nad Velvetou	Labská		výřez mladých náletových dřevin	42 100,00
	Sklenářovice	Sklenářovice		výřez náletových dřevin	3 900,00
PPK 126	Horní Lánov	Horní Lánov	1,58	seč a úklid travní hmoty, ponechání neposečených pásů – podpora bezobratlých	50 000,00
Celkem PPK			15,98		483 517,31
POPFK	Management vybraných krkonošských luk III.				
1	Vosecká bouda	Rokytno v Krkonoších	3,38	seč a úklid travní hmoty	85 852,00
2	Petrovy Boudy	Špindlerův Mlýn	2,06	seč a úklid travní hmoty	51 500,00
3	Vebrový Boudy	Velká Úpa I.	0,95	seč a úklid travní hmoty	16 150,00
4	Horní Malá Úpa	Horní Malá Úpa	0,26	seč a úklid travní hmoty	3 000,00
5	Obří důl – za kapličkou	Pec pod Sněžkou	1,33	seč a úklid travní hmoty	26 866,00
6	Hanapetrova Paseka	Dolní Dvůr	1,49	seč a úklid travní hmoty	32 505,90
7	Godrovy Domky	Dolní Dvůr	1,93	pastva ovcí, přesekání nedopasků	40 530,00
8	Jelení Louky	Pec pod Sněžkou	0,42	seč a úklid travní hmoty	11 500,00
9	Eliščino Údolí	Horní Malá Úpa	2,89	pastva skotu, přesekání nedopasků	34 623,60
Celkem POPFK			14,71		302 527,50

Již po třetí jsme v roce 2015, na vybraných lučních enklávách nebo jejich částech, uzavírali tzv. veřejnoprávní dohody s vlastníky nebo nájemci pozemků o realizaci managementových opatření dle ust. § 68 odst. 2 a § 69 odst. 3 zákona č. 114/1992. Tuto možnost smluvního vztahu jsme využili u akce č. 103 „Péče o vybrané luční enklávy na území KRNAP a jeho OP“ na vybraných lučních enklávách, na kterých je nutné navrátit hospodaření za účelem obnovy či udržení druhové pestrosti luk. Podporou vlastníků nebo nájemců, jsme schopni nejlépe zajistit dlouhodobou péči o vybrané květnaté horské louky.

Mezi „tradičními“ enklávami, kterým věnuje Správa KRNAP již dlouhodobě pozornost a snaží se na nich udržet hospodaření, se nově objevilo několik lokalit. Mezi ty významné patří lokalita u *Hanapetrova paseka* nebo *Godrovy Domky* a další.

Louky, které byly zařazeny do vybraných květnatých luk nově, jsou pozemky ve správě Správy KRNAP nebo jsou to pozemky s výskytem zvláště chráněných druhů, jako je například prstnatec Fuchsův nebo lilie zlatohlavá. I na tyto lokality bychom rádi navrátili pravidelné hospodaření, tak aby byla zachována či obnovena druhová bohatost luk.

Souběžně s výše uvedenými akcemi na loukách pokračoval čtvrtou sezónu **managementový pokus** (projekt POPFK 2010–2015 S. Březiny) na Klínových Boudách, Zadních Rennerovkách a na Studničních Boudách.

Jednotlivé akce byly zadávány zhotovitelům na základě výběrového řízení v souladu se zákonem č. 137/2006 Sb., o veřejných zakázkách, nebo na základě poptávkového řízení na akce malého rozsahu během běžící sezóny. Na lokalitách, kde mají zhotovitelé uzavřené nájemní smlouvy, jsou práce zadávány bez výběrového řízení. Ceny jsou stanoveny na základě kalkulace vycházející ze Směrnice MŽP č. 1/2015 pro poskytování finančních prostředků v rámci Programu péče o krajinu v letech 2015–2017.

Speciální management z Programu péče o krajinu v roce 2015

Správa KRNAP provádí za účelem podpory zvláště vybraných chráněných druhů, společenstev nebo jejich biotopů zásahy, jdoucí vstříc specifickým potřebám jednotlivých objektů ochrany.

Zásahy tohoto typu jsou v praxi ochrany přírody označovány pojmem speciální management. V roce 2015 Správa KRNAP realizovala 21 akcí speciálního managementu, v jejichž rámci bylo nutné provést řadu jednotlivých operací. Všechny dále uvedené zásahy byly financovány z Programu péče o krajinu. Samostatnou kapitolou je speciální management realizovaný prostřednictvím projektu LIFE CORCONTICA, konkrétně opatření označená jako aktivity C2 a C3.

Speciální management v KRNAP byl i v roce 2015 podpořen dobrovolníky. Na jaře místní základní školy tradičně pohrabaly vybrané botanické lokality. Tento rok kvůli nepřízní počasí bylo lokalit o něco méně. (Víchová – xerotherm, Horní Albeřice, Bolkov, Sluneční Stráž, Horní Lánov – Peklo). Všem účastníkům patří upřímné poděkování.

Podprogram pro naplňování opatření vyplývajících z plánů péče o zvláště chráněná území a jejich ochranná pásma a zajišťování opatření k podpoře předmětů ochrany PO a EVL.

Číslo	Místo realizace	Popis opatření	Realizované náklady
1	Bolkov (k. ú. Bolkov)	pokos a úklid travní hmoty na třech botanických lokalitách mechanizací a křovinořezem, výřez dřevin (3,73 ha)	62 930 Kč
2	Celní a Krakonošův lom (k. ú. Horní Albeřice)	pokos křovinořezem a úklid travní hmoty, výřezy dřevin po obvodu lomů (1 ha)	7 500 Kč
3	Bíner (PP před vyhlášením) – k. ú. Prostřední Lánov	pokos sekačkou, křovinořezem, úklid travní hmoty, pastva ovcí, oprava oplocení (1,5 ha)	40 000 Kč
4	Peklo (PP před vyhlášením) – k. ú. Horní Lánov	jarní vláčení, pokos sekačkou, křovinořezem, úklid travní hmoty, výřezy dřevin, pastva ovcí (0,5 ha)	9 000 Kč
5	PP Anenské údolí (k. ú. Harrachov)	vláčení, pokos a úklid travní hmoty (0,9 ha)	17 990 Kč
6	Šťovík alpský	chemická a mechanická likvidace porostů šťovíku alpského ((bodová aplikace na lučních enklávách, podél turistických cest) (3,1 ha))	54 000 Kč
7	Invazivní rostliny	chemická a mechanická likvidace bolševníku velkolepého,	10 315 Kč
8	Botanická lokalita ve Víchové nad Jizerou (k. ú. Víchová nad Jizerou)	jarní a podzimní vláčení, pokos a úklid travní hmoty, pastva, výřez dřevin (1,5 ha)	11 575 Kč
9	Braunovy louky (k. ú. Velká Úpa II)	likvidace porostu vlčího bobu mnoholistého – 9. etapa (0,35 ha)	5 250 Kč
10	Výřez náletových dřevin na lučních enklávách	vyřezávání náletu na lučních enklávách včetně odvozu hmoty	113 000 Kč

11	Harrachov-Rýžoviště (k. ú. Harrachov)	pokos a úklid travní hmoty na botanické lokalitě (1 ha)	9 900 Kč
12	Dolní Dvůr (k. ú. Horní Lánov, Dolní Dvůr)	likvidace lokality netýkavky žláznaté – 9. etapa (1 ha)	4 050 Kč
13	Strážné – mokřina "pod Vltavou" (k. ú. Strážné)	botanická lokalita, pokos a úklid travní hmoty lehkou ruční mechanizací (0,5 ha), výřezy dřevin	5 174 Kč
14	Černý Důl – botanická lokalita „Šušmaňák“ (k. ú. Černý Důl)	pokos a úklid travní hmoty ruční sekačkou a křovinořezem (0,8 ha)	20 000 Kč
15	Paseky nad Jizerou – Zabyly (k. ú. Paseky nad Jizerou)	pokos a úklid travní hmoty, výřez náletu křovinořezem (1,03 ha)	18 000 Kč
16	Sněžné Domky (k. ú. Rýchory)	pokusné plochy, provádění seče LM, mulčování (0,75 ha)	5 500 Kč
17	PP Slunečná stráž (k. ú. Svoboda nad Úpou, Horní Maršov)	pokos travní hmoty mechanizací a křovinořezem, úklid travní hmoty	180 069 Kč

Celkem bylo na speciální management z Programu péče o krajinu v roce 2015 vynaloženo:
519 889 Kč (bez DPH)

Další akce speciálního managementu viz kapitola projektu LIFE CORCONTICA.

Program obnovy přirozených funkcí krajiny

V roce 2015 bylo v rámci POPFK realizováno 20 záměrů, z nichž 9 bylo pokračováním z let předchozích. Z realizovaných záměrů přechází 5 ještě do letošního, případně dalších let. Souhrn je v tabulce.

číslo akce	název	odb. garant	č. prostředku	ukončení
115V16200-1006	Zhodnocení pastvy jako managementu vhodného k obnově degradovaných krkonošských luk	Mgr. Stanislav Březina	356	2015
115V16200-1125	Monitoring atmosférické depozice na území KRNP v období 2011–2015	Mgr. Josef Harčarik	374	2015
115V16700-1130	Analýza srážkových a povrchových vod na území KRNP 2012–2016	Mgr. Josef Harčarik	378	2016
115V16700-1131	Kontrola zůstatkového průtoku u MVE 2012–2016	Jiří Hník	379	2016
115V16700-1151	Podíl arktalpínských druhů v druhové diverzitě lišejníků Sněžky	RNDr. Alžběta Čejková	384	2016
115V16200-1152	Inventarizační průzkum na území KRNP II – dokončení	RNDr. Irena Špatenková	385	2015
115V16700-1153	Monitoring složek lesních ekosystémů na trvale výzkumných plochách v KRNP	Ing. Václav Jansa	386	2015
115V16200-1155	Podpora populací sov a dravců, hnízdicích v dutinách na území KRNP a jeho OP 2014–2016	RNDr. Jiří Flousek	388	2016

115V16700-1157	Vývoj vegetace a mezo/mikroreliefu Krkonoš v průběhu holocénu a počátky jeho ovlivnění člověkem	Ing. Václav Jansa	390	2017
115V16200-1162	Inventarizační průzkum v karových oblastech Labského dolu – lichenologie, bryologie a mykologie	Mgr. Petra Šťastná	391	2015
115V16200-1163	Management vybraných krkonošských luk III.	Mgr. Andrea Svobodová	392	2015
115V16200-1164	Vypracování generelu lokálního ÚSES pro obec Malá Úpa v I. až III. zóně KRNAP	Ing. Tomáš Janata	393	2015
115V16200-1165	Zprůchodnění turistického chodníku Jelenka–Sněžka	Ing. Václav Jansa	394	2015
115V16200-1166	Odstranění náletové vegetace na skalních stěnách Přírodní památky Lom Strážné (event. kód 1931)	Mgr. Petra Šťastná	395	2015
115V16200-1167	Chodník Kaplička v Obřím dole – Obří bouda – oprava mostu	Ing. Radko Novotný	3431	2015
115V16200-1168	Chodník Obří důl – Modrý důl – oprava 6 mostků	Ing. Radko Novotný	3435	2015
115V16200-1169	Oprava chodníku Vycházková trasa Vlčí jámy	Ing. Radko Novotný	3470	2015
115V16200-1170	Dokumentace karbonátových těles a jevů na nich závislých (včetně antropogenních) v povodí Úpy od Horního Maršova po Svobodu nad Úpou	Ing. Václav Jansa	399	2015
115V16200-1171	Naplňování Plánu péče – zajištění bezpečného průchodu turistického chodníku Obří důl, Kovárna–Trkač	Ing. Václav Jansa	400	2015
115V16200-1172	Výzkum Celní jeskyně v Horních Albeřicích s důrazem na ochranu krasových jevů	Ing. Václav Jansa	401	2015

Ukázkové informace o vybraných projektech POPFK:

Podíl arктоalpinských druhů v druhové diverzitě lišejníků Sněžky

Průzkum provádí dvojice odborníků Doc. RNDr. Jana Kocourková, CSc. a RNDr. Josef Halda, PhD. V roce 2015 byla jimi detailně prozkoumána vrcholová pole na jihozápadním svahu Sněžky JZ od Krakonošovy rukavice, vrcholová část Sněžky v blízkosti lanovky a koryta přítoků Úpy. V tomto roce bylo na Sněžce zjištěno 190 druhů lišejníků a lichenikolních hub, z toho 174 lišejníků a 16 lichenikolních hub. Podle Červeného seznamu lišejníků byl jeden vyhynulý lišejník znovu objeven, dále byly nalezeny čtyři kriticky ohrožené, devět silně ohrožených, 31 zranitelných, 11 druhů nedostatečně známého rozšíření (dle hodnocení obou badatelů se jedná o druhy velmi vzácné), 44 blízkých ohrožení a 74 běžných druhů lišejníků. Osm z 16 druhů lichenikolních hub nalezených při letošním výzkumu jsou druhy velmi vzácné. Dva lišejníky a pět druhů lichenikolních hub jsou nové pro Českou republiku, z toho jedna lichenikolní houba je nová pro Evropu. Prozkoumané biotopy s výskytem těchto druhů jsou svojí špatnou přístupností poměrně dobře chráněny proti disturbanci turistů a nejvíce známky poškození, způsobeného sešlapem. V roce 2016 se bude pokračovat zbývajícími neprozkoumanými částmi a dourčením kritických druhů ze zkoumaných lokalit.

Dokumentace karbonátových těles a jevů na nich závislých (včetně antropogenních) v povodí Úpy od Horního Maršova po Svobodu nad Úpou

V roce 2015 byl dokončen druhý projekt, zaměřený na evidenci a mapování karbonátových těles ve východních Krkonoších, navazující na projekt z roku 2014. Záměrem obou projektů bylo zajištění podrobné geologické mapy se zákresy karbonátových těles a povrchových krasových jevů, případně jevů vzniklých lidskou činností a zasluhujících ochrany. Jsou jimi například drobné lomy a dobývky vápenců, zářezy, karbonátové suky v krajině apod. Výsledky jsou používány v ochranné praxi pro

zajištění ochrany neživých součástí přírody a reliktní lidské činnosti. Karbonátová a krasová tělesa mají velký význam například v ochraně vod a zajištění zásobování vodou.

Výzkum Celní jeskyně v Horních Albeřicích s důrazem na ochranu krasových jevů

Karbonátové horniny s krasovými jevy představují ve Východních Krkonoších dosud nedoceněný fenomén s významnou hydrologickou funkcí a jeskyně zde zaujímají významné postavení nejenom z hlediska geomorfologického, ale i z hlediska ochrany netopýrů.

První částí práce bylo soustředit veškeré poznatky z průzkumu Celní jeskyně z let 1975 až 2015, zpracovat veškeré archivní dokumenty, literaturu, revidovat speleologickou mapu a doplnit mapu o nezmapované prostory.

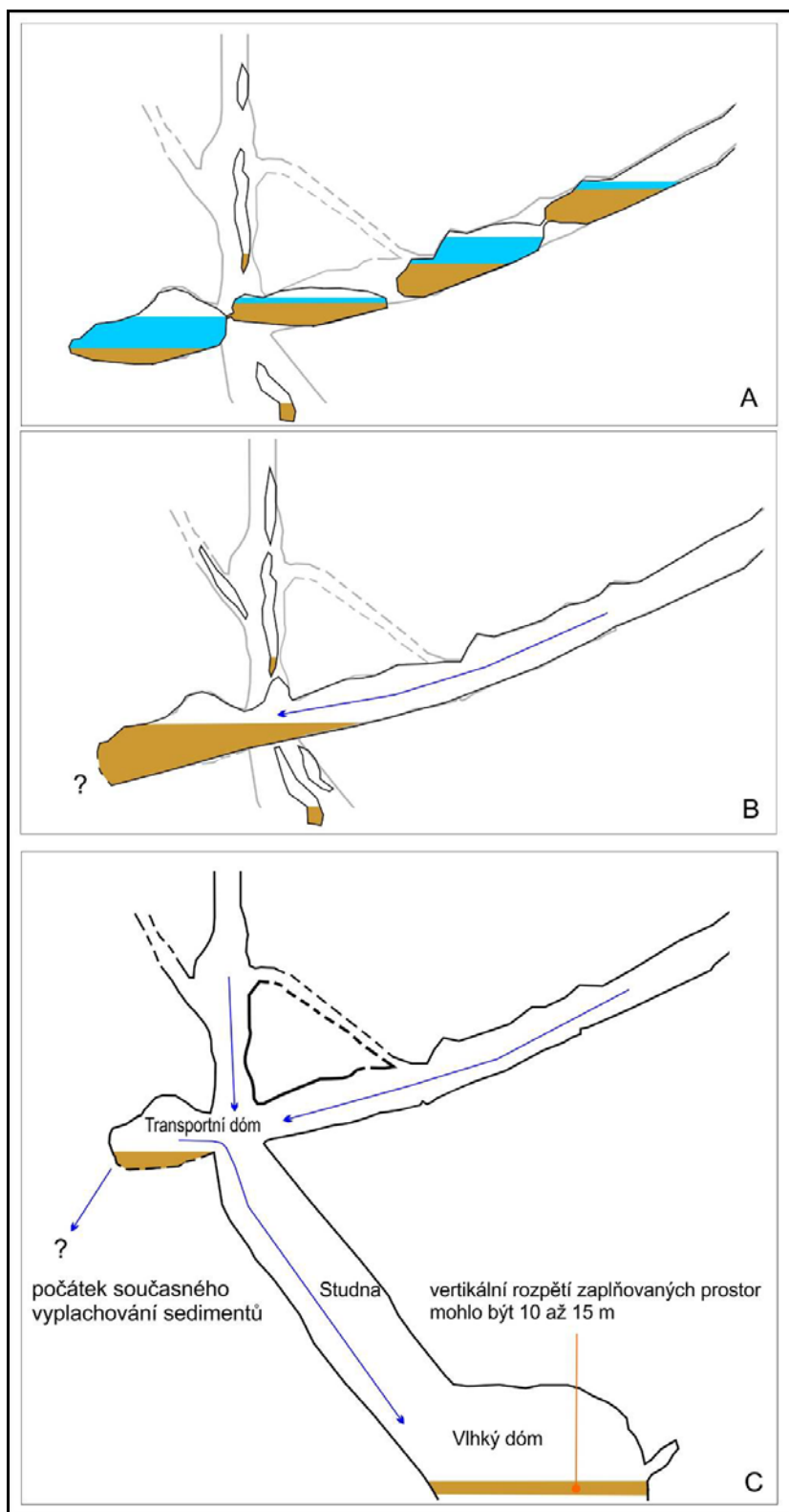
Druhou částí bylo nově provést petrologický rozbor hornin, tektonická a jiná měření struktur a vyhotovit geologickou mapu jeskyně. Třetím úkolem byl výzkum klastických sedimentů v jeskyni, kterým byla dosud na východokrkonoských lokalitách věnována pouze okrajová pozornost. Čtvrtou nově prováděnou terénní prací byla mikroklimatická a hydrologická pozorování a měření.

Výsledkem je vyhodnocení všech výše uvedených témat s důrazem na ochranu jeskynního prostředí a netopýrů a navržení příslušných opatření.

Jeskyně byla významně negativně antropogenně ovlivněna. Vchod byl odkryt při těžbě v lomu a s největší pravděpodobností zde byl odlámán větší jeskynní systém, který se současně zachovaným systémem souvisel. Během lámání kamene docházelo ke splachům sedimentárních výplní i napadaní lomové sutě do současných prostor jeskyně.

Výrazným antropogenním ovlivněním bylo i speleologické rozšíření neprůlezných vertikálních dutin, díky čemuž však byla objevena podstatná část dnes známého systému, následná otvorka Celní šachty a vyklizení lomové sutě včetně výkopů v sedimentech. Z podzemí bylo vytěženo okolo 60 m³ lomové sutě a sedimentů. Kontaminace jeskynního prostředí lomovým materiálem je značná a kontaminace dnes pokračuje formou transportu organického materiálu do jeskyně (především zetlelého listí a drobných úlomků větví). Organický materiál může být i zárodkem pro tvorbu plísní. Protože v jeskyni stále dochází k transportu sedimentů přívalem dešťovou vodu do neznámých prostor, mohl by tento organický materiál postupně kontaminovat neznámé dosud sterilní části jeskyně.

Celní jeskyně je významná lokalita z hlediska vývoje podzemních dutin. Z hlediska antropogenního ovlivnění je modelovým příkladem (odtěžení jeskyně, splach výplní – negativní zásah, objevení nových prostor – relativně pozitivní zásah). Je vstupním objektem na zimoviště netopýrů v neznámých prostorách severně od známé části jeskyně.



Vývojové fáze Celní jeskyně. A – vznik menších dutin částečně zaplněných prachovitým jílem a vodou. B – rozšíření dutí, jejich propojení a vypláchnutí sedimentů. C – zvětšení a propojení vertikálních dutin, vypláchnutí sedimentů do nižších neznámých prostor a jejich zaplnění (podrobněji viz závěrečná zpráva projektu).

Naplňování Plánu péče – zajištění bezpečného průchodu turistického chodníku Obří důl, Kovárna–Trkač

V první zóně, v oblasti s nejvyšším stupněm ochrany, je nutné ve výjimečných případech odtěžit stromy, které mohou potenciálně ohrozit návštěvníky na turistickém chodníku. V případě Obřího dolu bylo nutné v úseku mezi Kovárnou a Trkačem pokácet 113 stromů, v předchozích letech odumřelých a v současnosti již ohrožující chodce nekontrolovatelným rozpadem.



Operační program životní prostředí

Oddělení ochrany přírody realizovalo v roce 2015 několik projektů, financovaných prostřednictvím OPŽP

1.1. Stabilizace vodního režimu vybraných lokalit KRNAP

V rámci projektu byly realizovány 4 části, navazující na projekt Stabilizace významných lesních ekosystémů.

1. Přehrazení hlavních kanálů v melioračním systému na Mrtvém vrchu
Záměr bezprostředně navazoval na předchozí projekt. V již asanovaném systému melioračních per zbýval hlavní příkop, ve kterém bylo zhotoveno 10 přehrážek o výšce 1,5–4 m a šíř 4–6 m, s dřevěnozemní konstrukcí, které zamezují odtoku vody z lokality.
2. Přehrazení hlavních kanálů v melioračním systému u Lesní boudy

Stejně jako předchozí záměr v již revitalizované lokalitě, instalovány byly 2 přehrážky



3. Revitalizace rašeliniště na Labské louce

Rozplavované a návštěvníky poškozované rašeliniště v nejcennější části Krkonoš. Napříč vedla v minulosti cesta k Labské boudě, v posledních desetiletích již jen zimní turistická cesta. V rámci záměru byla zimní cesta přeložena do trasy dohodnuté s Horskou službou a lokalita zabezpečena dřevěnými hrázkami a palisádami proti dalšímu rozplavování.



4. Rekonstrukce povalového chodníku u Pančavského rašeliniště

V úseku od Hančova pomníku směrem k Pančavskému vodopádu byl z tělesa cesty, které přehrazovalo rašeliniště, odvezen alkalický materiál a postaven dubový povalový chodník o délce 50 m a šířce 3 m.



Projekty z Norských fondů (EEA Grants)

Aktuální stav poškození lesních a vodních ekosystémů na území EVL Krkonoše a harmonizace základní monitorační sítě pro sledování jejich vývoje jako nezbytného podkladu pro managementová opatření k posílení jejich stability a biodiverzity

Číslo projektu: EHP-CZ02-OV-1-023-2015

Podpořeno grantem z Islandu, Lichtenštejnska a Norska EEA GRANTS

V rámci programu CZ 02 Biodiverzita a ekosystémové služby / Monitorování a integrované plánování a kontrola v životním prostředí / Adaptace na změnu klimatu

Subprojekt 1 – Vývoj chemismu půd, atmosférické depozice, kritických zátěží síry a dusíku lesních ekosystémů v EVL Krkonoše

Oblast Krkonoš, zejména ve vyšších nadmořských výškách, je ovlivněna dlouhodobou depozicí okyselujících sloučenin z atmosféry a vysokým vstupem nutričního dusíku. Přestože emise oxidu siřičitého od 80. let 20. století klesly a poklesla i velikost atmosférické depozice, poškození smrkových lesů se zlepšilo jen mírně. Tento jev je způsobený dlouhodobým vyčerpáváním půd, ze kterých v průběhu posledního století byly kyselou depozicí vyplaveny důležité živiny, které jsou současně prvky schopnými bránit nadměrnému okyselení půd (hl. Ca a Mg.). Po jejich vyčerpání z iontové výměnného komplexu půd kleslo výrazně pH půdního roztoku a z půdního prostředí se do půdní vody začaly uvolňovat vysoké koncentrace hliníku, který je toxický pro kořenový systém smrků.

Mezi cíle subprojektu patřilo stanovení aktuální velikosti atmosférické depozice, zásob nutričně a ekosystémově významných prvků v půdách a biomase stromů (C, N, P, Ca, Mg, Na, K, Al, Fe, H) na 8 plochách, které jsou součástí jednotné inventarizační sítě biomonitoringu. Dalším cílem byl výpočet kritické zátěže síry a dusíku, jejich překročení současnou atmosférickou depozicí a porovnání hodnot překročení v současnosti s lety 1995, 2000, 2007 a 2011. Součástí bylo rovněž zdokumentování stavu acidifikace půd a živinové poměry na 59 trvalých lesnických výzkumných plochách, založených z části

již v roce 1980 za účelem sledování dynamiky vývoje lesních porostů. Zároveň budou navržena opatření, která povedou k omezení vlivu případných překročení kritických zátěží.

V roce 2015 proběhla instalace zařízení a po proškolení personálu byly zahájeny odběry srážkových a půdních vod. Ve vegetačním období byly odebrány vzorky půd, listoví a biomasy. Následovaly laboratorní analýzy. Na rok 2016 se plánuje dokončení všech chemických analýz, výpočty zásob prvků v jednotlivých částech ekosystémů, výpočty překročení kritických zátěží aktuální depozicí síry a dusíku, a dokončení databáze výsledků, které budou prezentovány na mezinárodní konferenci.

Subprojekt 2 – Monitoring a vyhodnocení aktuálního zdravotního stavu lesních porostů na území EVL Krkonoše

Informace o stavu lesa, zjišťované standardními postupy, postrádají detaily, jejichž posuzování na plošně rozsáhlém území je neefektivní a časově příliš náročné. Pro sledování dynamiky ekosystému a odpovědné nastavení jeho managementu jsou ale tyto detaily velmi podstatné. Jedná se zejména o informace o přesném složení lesních porostů, prostorové skladbě lesa, množství odumřelé dřevní hmoty a vazbu těchto informací na stanoviště. Jako jeden z možných postupů zajištění této rozšířené informace byl zvolen tzv. biomonitoring, který je založen na postupech statistické inventarizace lesů, kdy jsou charakteristiky sledovaného území odvozovány na základě podrobného šetření v síti kruhových inventarizačních ploch.

Hlavním cílem subprojektu bylo poslední zopakování monitoringu stavu lesních porostů v optimalizované síti regionálního monitoringu s cílem navázat po 11 letech na řadu předchozích výsledků. Výsledky více než 20leté řady sledování se stanou jedním ze zásadních vstupních údajů pro zopakování multikriteriální analýzy dostupných vrstev GIS reprezentujících aktuální stav prostředí na území KRNAP. Výstupem bude aktualizovaná zonace území národního parku podle ekologické zátěže a zdravotního stavu.

Zdravotní stav byl hodnocen v optimalizované síti 95 ploch regionálního monitoringu. Hodnoceny byly tyto parametry: druh dřeviny, sociální postavení, defoliace celková, defoliace horní třetiny koruny, výskyt podvrcholové díry v koruně, výskyt suchých větví v koruně, barevné změny asimilačního aparátu, zlomy, obnovené vrcholy, vývraty, souše, stromy napadené kůrovcem a výčetní průměr. U 10 vybraných stromů na ploše byly navíc hodnoceny následující parametry: počet ročníků jehličí, výskyt šišek, výskyt sekundárních výhonů, délka koruny, úhel větvení, typ větvení a výška. V současné době probíhá multikriteriální analýza, jejímž výstupem budou mapové podklady: zdravotní stav lesa, depozice síry a dusíku, hmotnost povrchového humusu, stav výživy stromů a půdní charakteristiky.

Subprojekt 3 – Monitoring epifytických lišejníků jako klíčové bioindikační skupiny pro zjištění aktuálního stavu a vývoje biodiverzity lesních ekosystémů na území EVL Krkonoše

Značná část biodiverzity, tedy bohatství živých organismů v lesních ekosystémech je vázána na původní a přírodní lesy s přirozenou druhovou skladbou a s dostatkem starých a odumírajících či mrtvých stromů. Vlivem přeměny původních smíšených lesů na smrkové monokultury došlo historicky k snížení biodiverzity většiny lesních ekosystémů Krkonoš. Ty navíc v 70. a 80. letech minulého století značně utrpěly plošným rozpadem porostů vlivem imisí a kyselých depozic. V 90. letech započatá rekonstrukce a obnova lesních ekosystémů a zlepšení imisní situace by se měly postupně projevat nejen zlepšující se skladbou a strukturou lesních porostů, ale rovněž postupným zlepšováním stavu jejich biodiverzity a návratem v minulosti vyhynulých či ustoupivších organismů. Mezi obecně nejpoužívanější a nejcitlivější indikátory stavu lesních ekosystémů patří lišejníky.

Hlavním cílem subprojektu bylo provést lichenologický monitoring druhové diverzity epifytických lišejníků, jež přinese reprezentativní a statisticky vyhodnotitelné údaje o stavu biodiverzity této bioindikačně významné skupiny ve vztahu k typům vývoje lesa, přirozenosti porostů, způsobům managementu atd.

Monitoring proběhl na 300 náhodně vybraných plochách, reprezentativně pokrývajících celé území KRNAP a zahrnujících všechny přítomné typy vývoje lesa. Stratifikovaný výběr těchto ploch vycházel z inventarizační sítě 830 ploch biomonitoringu, jež na území EVL Krkonoše slouží k získávání údajů o aktuálním stavu vývoje lesa (v rámci prováděné statistické inventarizace lesa). V současné době probíhá vyhodnocení získaných výsledků a jejich interpretace.

Subprojekt 4 – Vyhodnocení acidifikace a aktuálního ekologického stavu vodních toků na území EVL Krkonoše

Acidifikace vod je jedním z důležitých globálních antropogenních vlivů na přírodu a životní prostředí. Je způsobován průmyslovou aktivitou člověka a to zejména spalováním fosilních paliv. Hlavním přímým zdrojem acidifikace jsou kyselá deště. Acidifikace toků v Krkonoších v 70. a 80. letech

minulého století měla za následek vymizením ryb a měla drastický dopad na společenstva vodních organismů celkově.

Hlavním cílem subprojektu bylo zdokumentovat aktuální stav společenstev vodních bezobratlých (zoobentos) a nárostových organismů (fytoobentos) v reprezentativním vzorku toků na území EVL Krkonoše a současně pomocí měření charakterizovat i fyzikálně-chemické parametry vody v jednotlivých odběrových profilech a zjištěný ekologický stav toků interpretovat s ohledem na aktuálně zjištěné fyzikálně-chemické parametry vodního prostředí. Na základě získaných dat bude pak provedeno vyhodnocení aktuálního ekologického stavu toků a jeho porovnání s existujícími historickými údaji z 80. a 90. let a to především s ohledem na míru současného stavu acidifikace, případně vlivů vstupujících se změnami společenstev v tocích do interakce.

Stanovení fyzikálně-chemických ukazatelů stavu toku a stavu společenstev vodních bezobratlých bylo provedeno v období duben–listopad 2015 na celkem 25 vybraných profilech situovaných na nejvýznamnějších krkonošských tocích. V současné době probíhá vyhodnocení získaných výsledků a jejich interpretace.

Projekty v Operačním programu ČS-PL přeshraniční spolupráce

Fauna Krkonoš

Koncem loňského roku byl ukončen čtyřletý projekt, který připravily a koordinovaly správy národních parků na české a polské straně Krkonoš a získaly pro něj finanční podporu z operačního programu EU pro přeshraniční spolupráci mezi ČR a Polskem.

Obsah čtyř částí projektu byl velmi pestrý. Cílem tří z nich bylo získat podklady k aktuálnímu rozšíření a početnosti ptáků, motýlů a netopýrů. Zástupci uvedených skupin jsou nejen atraktivními a z pohledu ochrany přírody významnými členy krkonošské fauny, ale zároveň i velmi dobrými ukazateli kvality a zachovalosti přírodního prostředí. Tím, že citlivě reagují na jeho změny, umožňují hodnotit stav prostředí a efektivněji plánovat a posléze vyhodnocovat opatření prováděná správami obou národních parků k jeho zlepšení. Čtvrtá část projektu se zaměřila na zdravotní stav a zejména migraci jelenů, zvířat s významným vlivem na stav a obnovu lesa.

V případě ptáků projekt opakoval mapování z let 1991–94 a nabídl tak cenné podklady k hodnocení dlouhodobého vývoje jejich populací. Pro motýly a netopýry byl vůbec první svého druhu v Krkonoších a získané údaje poslouží k citlivé péči o horské louky i lesní porosty. K pohybům jelenů jsme již dříve údaje měli, ale znalosti o jejich migraci mezi jižními a severními svahy pohoří byly stále nedostatečné. Projekt byl výjimečný svým přeshraničním rozměrem. Sledované živočichy totiž hodnotil v celém pohoří, po obou stranách česko-polské státní hranice. Na projektu se podílela Česká společnost pro ochranu netopýrů a univerzity v Českých Budějovicích, Hradci Králové a Wrocławu a rovněž téměř 40 externích mapovatelů. Získané výsledky budou oběma správám sloužit nejen při posuzování rozvojových aktivit na území dvou národních parků a jejich ochranných pásem, dvou evropsky významných lokalit a ptačích oblastí, ale rovněž při plánování vhodného managementu lesních a nelesních stanovišť.

Výsledky projektu byly shrnuty ve čtyřech tematických publikacích: *Denní motýli v Krkonoších – atlas rozšíření*, *Ptáci Krkonoš – atlas hnízdního rozšíření 2012–2014*, *Netopýři českých a polských Krkonoš* a *Jeleni v Krkonoších*. Všechny jsou k dispozici v pdf na webových stránkách Správy KRMAP (<http://www.krnep.cz/knihy-0/>), ptačí výstupy je navíc možné prohlížet na adrese <http://ptacikrkonos.krnep.cz>.

Věda a výzkum

V roce 2015 bylo vydáno 46 povolení k provádění výzkumu na území Krkonošského národního parku. Celkem 127 badatelům byl umožněn vstup za účelem monitoringu a výzkumu přírodních fenoménů Krkonoš. Jednalo o studenty a odborné pracovníky univerzit (60), zástupce dalších vědeckých a výzkumných institucí (35) i soukromé osoby (32). Většina výzkumníků se pohybovala v I. zóně NP (75 osob) a na celém území KRMAP (39 osob). Výzkumníci vstupovali na území NP většinou za účelem monitoringu a fotografování (viz. Tab.).

Tab. Oblasti výzkumu na území KRNAP za rok 2015

MONITORING	POČET
Botanika	8
Chlorophyta	1
Entomologie – Coleoptera	5
– Lepidoptera	5
Geologie	2
Geomorfologie	1
Hlodavci	1
Ichtyologie	1
Krajinářství	2
Mokřadní společenstva	1
Mykologie a lichenologie	2
Ochrana lesa	4
Ornitologie	3
Pedologie	2
Vodní bezobratlí	1
FOTOGRAFOVÁNÍ	6
NATÁČENÍ	1

4. PÉČE O LES

Zhodnocení činnosti za rok 2015

Pavel Blažek

Činnost odboru péče o národní park (OPNP) byla v roce 2015 ještě stále ovlivněna gradací kůrovce převážně ve východní části Krkonoš (LHC Maršov, část LHC Vrchlabí). Tato situace způsobila v minulých letech (zejména 2010 a 2011) zvýšený objem kůrovcové nahodilé těžby v lesních porostech na území KRNAP. Rozsah rozšíření kůrovce je však již v letech 2014 a 2015 nižší ve srovnání s předcházejícími roky.

Umělá obnova byla v roce 2015 provedena na ploše 28,32 ha (v roce 2014 na ploše 49,12 ha, v roce 2013 47,12 ha). Následující roky lze očekávat srovnatelný rozsah s rozsahem letošního roku. Celkově nižší objem zalesňování proti nedávné minulosti je z hlavní části důsledkem změny způsobu těžeb, kdy nedochází k vzniku nových holin a porost je v obnovní těžbě pouze uvolňován pro přirozené zmlazení. Toto přirozené zmlazení je v roce 2015 evidováno na ploše 39,44 ha. V následujících letech s postupným odrůstáním náletů můžeme počítat s nárůstem přirozené obnovy. Dále bylo pokračováno s dosadbou listnatých dřevin a jedle do již založených smrkových kultur.

Výchovné zásahy v roce 2015 byly provedeny na celkové ploše 285,45 ha. Z toho tvoří prořezávky 57,16 ha a probírky 228,29 ha.

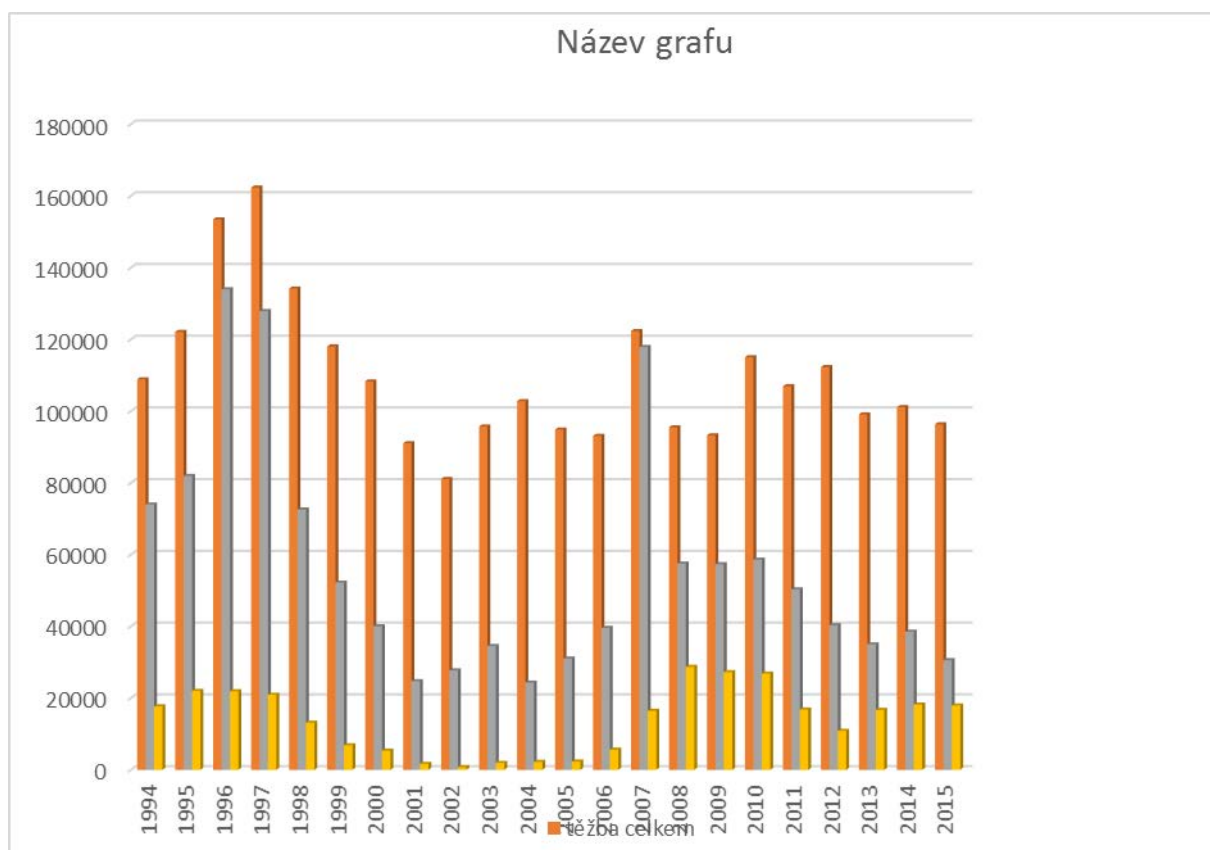
V těžební činnosti došlo v roce 2015 k mírnému snížení podílu nahodilých těžeb k těžbě celkové oproti letům minulým. V roce 2015 činí procento nahodilých těžeb k těžbě celkové 31,74%, v roce 2014 38,07%, v roce 2013 to bylo 35,30%. Vysoký podíl nahodilých těžeb je způsoben zpracováním hmoty z větrných polomů a hmoty napadené kůrovcem v průběhu roku 2015. Z celkové výše těžeb 96 317 m³ tak tvoří nahodilé těžby 30 568 m³, z těžeb nahodilých hmota napadená kůrovci 17 953 m³.

Výchovné těžby (probírky) představují 18,43 % z celkového objemu těžeb. Zbývající část činí těžby obnovní, převážně jde o uvolnění přirozeného zmlazení. Provádění holých sečí se při obnovných těžbách nerealizuje.

Celková výše těžeb činí 96 317 m³, z čehož je 1 252 m³ samovýroby, 2 888 m³ hmoty ponechané v porostu a 218 m³ z prodeje dřevní hmoty na lokalitě P. Využitelné hmoty k dodávkám tedy bylo 91 959 m³. Dřevo bylo z porostů přibližováno převážně šetrnými technologiemi – potahy, lanovkami a vyvážecími soupravami, přímé přibližování dřeva z porostů traktory není prakticky prováděno. Celkem bylo přiblíženo 91 518 m³ dřeva.

Přehled těžeb dřeva KRNAP v roce 2015:

Roční předpis v m ³	Těžba dřeva v m ³					Celkem
	Úmyslná		Nahodilá			
	obnovní	výchovná	kůrovec	vítr, sníh, ostat.	%	
145 873	48 340	17 409	17 953	12 615	31,7	96 317



Přehled těžební činnosti Správy KRNAP

rok	těžba celkem	z toho nahodilá	hmyzová
1994	108 873	73 981	17 701
1995	122 075	81 915	22 009
1996	153 458	133 999	21 899
1997	162 352	127 904	20 943
1998	134 186	72 568	13 163
1999	118 058	52 199	6 847
2000	108 277	40 012	5 370
2001	91 057	24 744	1 667
2002	81 069	27 710	758
2003	95 700	34 513	1 928
2004	102 795	24 330	2 221
2005	94 869	31 031	2 313
2006	93 111	39 574	5 621
2007	122 320	117 894	16 456
2008	95 484	57 499	28 707
2009	93 243	57 339	27 229
2010	115 038	58 574	26 849
2011	106 961	50 293	16 820
2012	112 290	40 344	10 853
2013	99 099	34 979	16 722
2014	101 098	38 487	18 200
2015	96 317	30 568	17 953

Certifikace lesů

Správa KRNP dlouhodobě hospodaří podle lesního certifikačního systému PEFC.

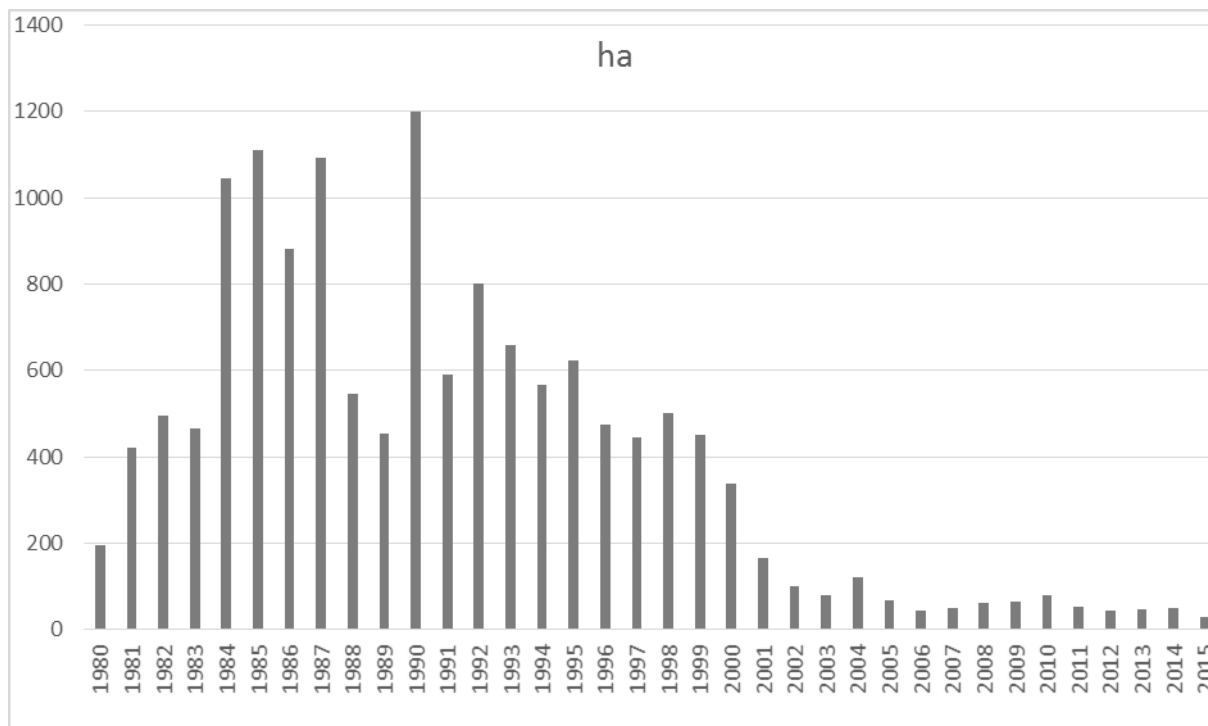
V roce 2009 byl Správě KRNP udělen certifikát FSC potvrzující ekologické hospodaření v lesích. Udělení certifikátu předcházelo certifikační audit, v jehož průběhu auditoři prověřili, zda krkonošští lesníci hospodaří podle Českého standardu FSC (Forest Stewardship Council). Ten je souborem 160 požadavků na ekologicky, sociálně a ekonomicky šetrné lesní hospodaření v podmínkách České republiky. V roce 2015 proběhl audit FSC, v němž Správa KRNP udělení certifikátu obhájila.

Obnova lesa 2015

zalesňování

z toho:	ha	1000 ks	% z plochy	% z množství
Smrk ztepilý	6,77	21,66	23,10	25,69
Jedle bělokorá	8,56	5,48	29,21	6,50
Buk lesní	11,50	49,84	39,24	59,13
Javor klen	1,10	3,34	3,75	3,96
Jeřáb ptačí	0,95	2,98	3,24	3,54
Bříza pýřitá	0,35	0,93	1,19	1,10
Jilm horský	0,07	0,06	0,24	0,07
Třešeň ptačí	0,01	0,01	0,03	0,01
Celkem	29,31	84,30	100,00	100,00
síje a přirozená obnova				
Smrk ztepilý	34,74			
Jedle bělokorá	0,09			
Modřín opadavý	0,16			
Buk lesní	3,34			
Břízy	0,39			
Jeřáb ptačí	0,72			
celkem	39,44			

Plocha umělé obnovy lesa v období 1980–2015



Správa KRNAP získala v roce 2015 od společnosti Škoda Auto 24 721 sazenic lesních dřevin

Pavel Blažek

Správa Krkonošského národního parku získala od Škoda Auto, a. s., v rámci projektu *Za každé prodané auto v ČR jeden zasazený strom* prostředky na nákup a výsadbu 24 721 sazenic. Cílem projektu je podpořit nekomerční výsadbu především v místech ohrožených vodní či větrnou erozí, v místech ohrožených sesuvy půdy, zelené pásy mezi komunikacemi a obcí či rekultivace území. Tímto projektem chce společnost Škoda Auto upozornit na aktivity v oblasti životního prostředí a snižování emisí.

Správa Krkonošského národního parku se opětovně stala úspěšným žadatelem v projektu a získala 247 210 korun (bez DPH) na nákup a výsadbu 24 721 sazenic jedle bělokoré a listnatých dřevin. Výsadby se provádějí za účelem zlepšení druhové skladby porostů na území Správy KRNAP, a to formou podsadby stávajících, převážně smrkových porostů sazenicemi jedle bělokoré a listnatých dřevin nebo formou dosadby těchto dřevin do založených smrkových kultur. Celkem se v rámci projektu vysadilo 1 737 ks sazenic jedle bělokoré a 22 984 ks buku lesního.

5. STÁTNÍ SPRÁVA

Vývoj v legislativě

Hana Slavičková

V roce 2015 nebyla přijata žádná zásadní změna zákonů upravujících ochranu přírody a krajiny u nás, která by se dotkla ochrany KRNAP. Byly přijaty zákony, které od 1. 1. 2016 zřídily nové CHKO Brdy a vymezily jeho zonace. A právě zonace se týkala hlavní zákonná změna, která měla vliv na ochranu Krkonošského národního parku. Dne 1. 10. 2015 vešla v účinnost vyhláška MŽP č. 217/2015 Sb., o vymezení zón ochrany přírody Krkonošského národního parku. Podrobněji se problematice věnuje článek níže.

Připravovaná novela zákona č. 114/1992 Sb., o ochraně přírody a krajiny, v platném znění, prošla projednáním v poslanecké sněmovně parlamentu ČR a byla postoupena výboru pro životní prostředí. V roce 2015 se nepodařilo novelu schválit.

Souhrnný přehled činnosti OSS

Hana Slavičková

V roce 2015 vydal odbor státní správy 651 závazných stanovisek (především ke stavební činnosti) a 574 správních rozhodnutí (zejména ke kácení dřevin mimo les). Celkově pracovníci odboru odeslali 2 657 písemností, k nimž patří kromě výše zmíněných rozhodnutí a závazných stanovisek také např. oznámení o zahájení řízení, výzvy k doplnění podání, stanoviska k územně plánovacím dokumentacím, stanoviska k dotčení soustavy Natura 2000 – EVL a PO Krkonoše, konzultační stanoviska apod.

Za celý rok přijal odbor státní správy celkem 4 652 písemností (podání, rozhodnutí stavebních a vodoprávních úřadů, protokolů z ústních jednání, jichž se pracovníci odboru účastnili aj.).

V 6 rozhodnutích o stanovení výše odvodů za odnětí ze zemědělského půdního fondu byly předepsány odvody ve výši 43 638 Kč. Ve 21 rozhodnutích sankční povahy (přestupky a protiprávní jednání) byly uloženy pokuty ve výši 182 500 Kč a náhrady nákladů řízení ve výši 19 000 Kč.

Zonace

Hana Slavičková

Změnu zonace byla připravována již od roku 2009, kdy se dokončovala příprava plánu péče o KRNAP a jeho ochranné pásmo na roky 2010–2020. Byl to dlouhodobý proces, kterému předcházelo několikaleté úsilí, stovky jednání, projednávání záměru se všemi dotčenými subjekty, se zástupci samospráv, podnikateli a hospodáři, vypořádání různých připomínek,“ Dosavadní zonace vznikla už v roce 1991. Od té doby se ale přírodní hodnota některých částí Krkonoš, především ve vyšších polohách hor, změnila k lepšímu a bylo třeba na tuto skutečnost reagovat změnou zonace.

Rozloha I. zóny se zvýšila ze 4 502 ha na 6 984 ha a II. zóny z původních 3 417 ha na 9 836 ha. Rozloha celého Krkonošského národního parku se však nezměnila a rozšíření I. zóny bylo na úkor II. zóny. Rozšíření II. zóny pak zmenšilo původní III. zónu. Změna zonace bude mít praktický dopad pouze na návštěvníky I. zóny, kde je povolen pohyb pouze po značených cestách.

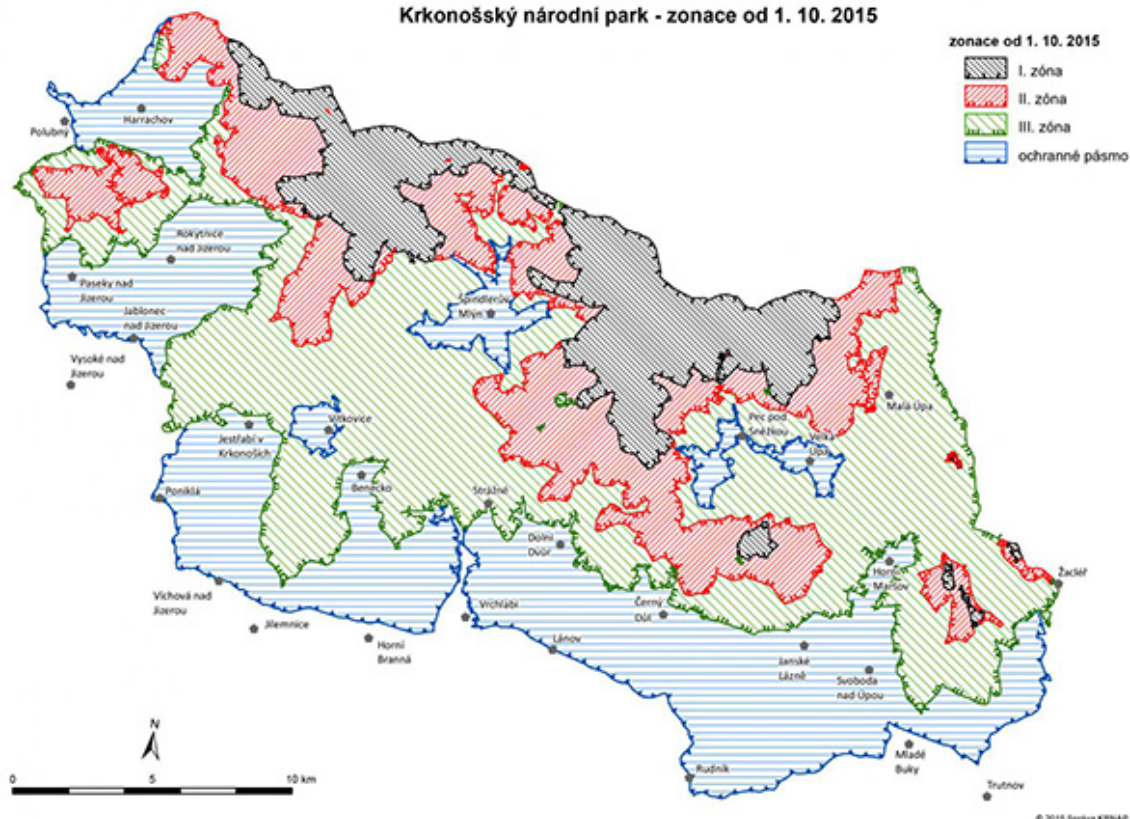
Zonace	Do 30/9/2015		Od 1/10/2015	
	ha	%	ha	%
I. zóna	4 502	12,4	6 984	19,2
II. zóna	3 417	9,4	9 836	27,1
III. zóna	28 408	78,2	19 507	53,7
Celkem	36 327	100	36 327	100
Ochranné pásmo	18 642		18 642	

Do I. zóny jsou zařazena území nejvyšší přírodovědné hodnoty s výskytem unikátních ekosystémů krkonošské arкто-alpínské tundry a pro přítomnost rostlin a živočichů s významným zastoupením endemických druhů a glaciálních reliktvů. Dále I. zóna zahrnuje všechny lesy původní a lesy přírodní, geneticky vhodné porosty lesů přírodě blízkých a lesy kulturní s přírodě blízkou dřevinnou, věkovou a prostorovou skladbou. Na převážené většině území ji lemuje II. zóna, která zahrnuje pozměněné lesní porosty, svahová rašeliniště a bezlesé enklávy s květnatými horskými loukami.

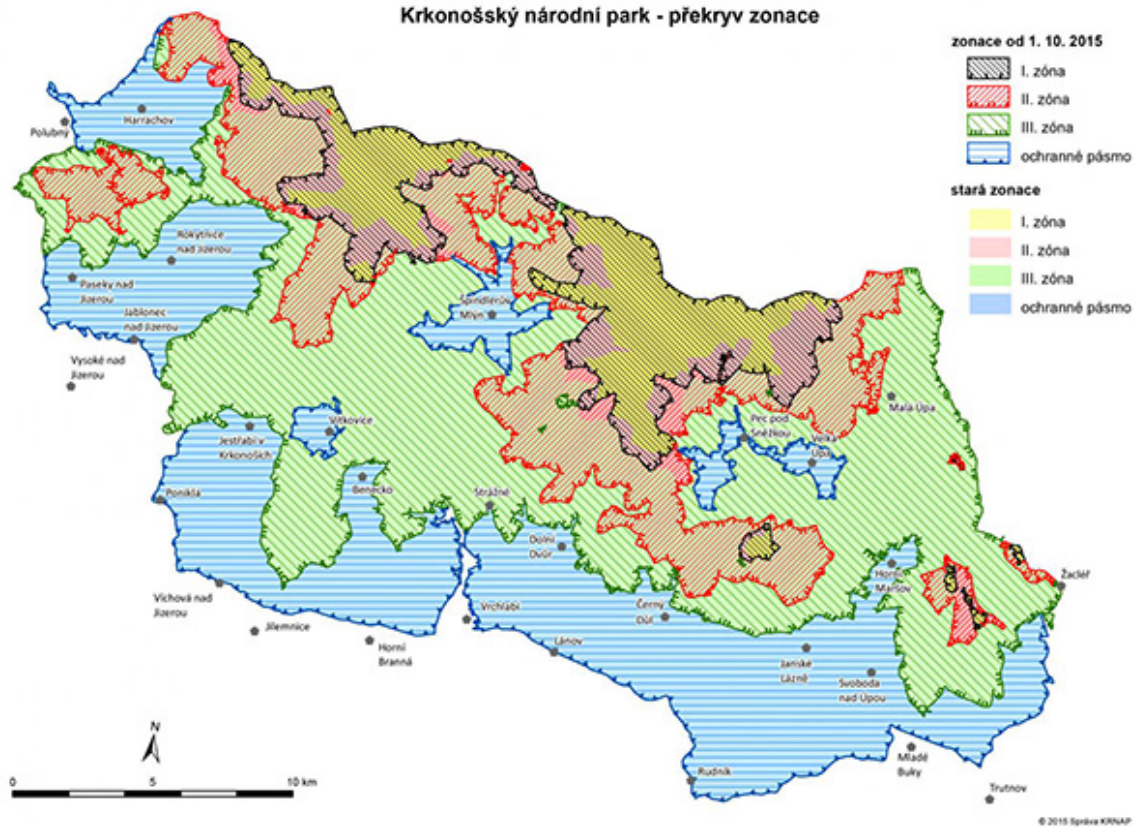
V místě, kde turistická cesta vstupuje do I. zóny, jsou umístěny sloupky s informační cedulí. Přibližně sedm desítek sloupků s cedulemi strážci přírody přemístili na hranici nové I. zóny.



Krkonošský národní park - zonace od 1. 10. 2015



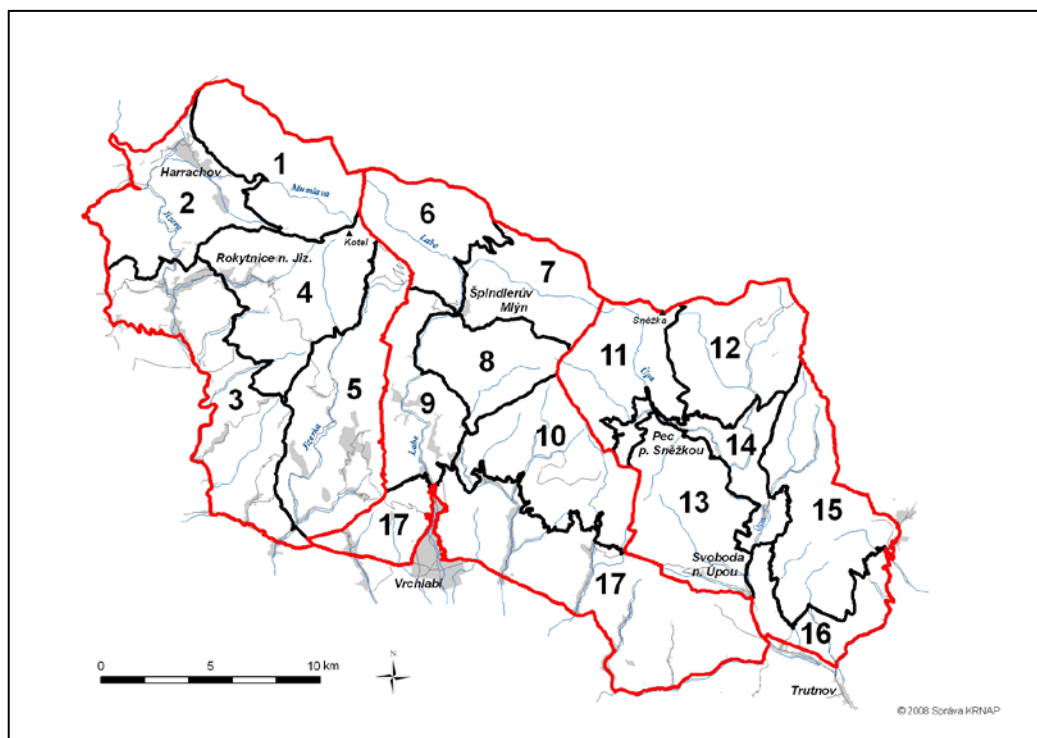
Krkonošský národní park - překryv zonace



6. TERÉNNÍ A STRÁŽNÍ SLUŽBA

Jiří Marek

Strážní služba zajišťuje kontrolu dodržování právních norem na území národního parku. V rámci práce s návštěvníky prezentuje práci správy národního parku a zajišťuje přenos informací mezi Správou KRNP, místními obyvateli a návštěvnickou veřejností. Součástí práce strážců je i údržba rozsáhlé sítě terénního vybavení, naučných a zážitkových tras, zajišťování přednášek a doprovodů. Strážní služba je součástí územních pracovišť. Dále /ÚP/ v Peci pod Sněžkou, H. Maršově, Černém Dole, Špindlerově Mlýně, Rezku a Harrachově).



Dohledová činnost.

Při provádění dohledové činnosti je kladen důraz především na prevenci na včasné informování návštěvníka. Strážci mají pravomoc řešit případné přestupky podle zákona o ochraně přírody a krajiny podle lesního zákona a zákona o myslivosti.

Přehled řešených přestupků

Při zjištění závažného přestupku, který nelze řešit na místě je věc předána odboru státní správy KRNAP. V roce 2015 bylo státní správě strážci předáno 37 přestupků.

Závažné přestupky:

- Nepovolený pohyb skútrů v I. zóně KRNAP
- Vstup mimo turistické značené cesty v I. zóně
- Snowkiting, skialpinismus, freeride v I. zóně KRNAP
- Vjezd motorovými vozidly na území NP mimo místa vyhrazená

Spolupráce se subjekty působícími na území národního parku.

Přehled zjištěných přestupků		Suma rok	
		počet	Kč
moto	prevence	166	
	domluva	64	0
	bloková pokuta	70	35200
	předáno další instituci k řešení	34	0
	Suma Moto	168	35 200
cyklo	prevence	299	0
	domluva	215	0
	bloková pokuta	2	400
	předáno další instituci k řešení	1	0
	Suma Cyklo	218	410
vstup mimo značené cesty	prevence	956	0
	domluva	283	0
	bloková pokuta	6	1800
	předáno další instituci k řešení	0	0
	Suma Vstup mimo zn. cesty	289	1 800
vstup v souvislosti se sběrem lesních plodin	prevence	33	0
	domluva	11	0
	bloková pokuta	3	2000
	předáno další instituci k řešení	5	0
	Suma Sběr lesních plodin	19	2 000
Ostatní	prevence	321	0
	domluva	67	0
	bloková pokuta	3	800
	předáno další instituci k řešení	1	0
	Suma Ostatní	71	800
Suma prevence		1 775	0
Suma Přehled zjištěných přestupků		765	40 210

Strážní služba spolupracuje především s městskými a obecními úřady. Jedná se především o koordinaci zřizování vybavení terénu pro návštěvníky, naučné stezky, informační panely, značení turistických cest dále pak řešení nelegálního ukládání odpadu, kácení dřevin mimo les. Strážci spolupracují na svých obvodech s provozovateli ubytovacích zařízení a to zejména při řešení zásobování a vjezdů návštěvníků k těmto objektům. V ubytovacích zařízeních strážci zajišťují přednášky pro návštěvníky nebo případné doprovody návštěvníků po území národního parku. Při spolupráci s Horskou službou Krkonoše jde především o vzájemné informování o pořádaných akcích, uzavírkách a omezeních na horských cestách a chodnících. Při řešení přestupků souvisejících s nelegálními vjezdy motorových vozidel je nutná spolupráce s Policií ČR nebo Městskou policií v roce 2015 bylo s policií uspořádáno 154 společných dohledových akcí. V příhraničních lokalitách jsou prováděny společné služby se strážci s polského parku.

Sbor dobrovolné stráže

Dle zákona č. 114 z roku 1992 – o ochraně přírody a krajiny (§81) je stráž přírody rozdělena na strážce a zpravodaje. Jejich hlavním posláním je kontrola dodržování právních norem k ochraně přírody a krajiny. Dobrovolní strážci ve službě mají stejná práva i povinnosti jako strážci profesionální. Při výkonu strážní služby jsou taktéž stejně jako profesionální strážci nositeli statut úřední osoby. Činnost převažuje zejména o víkendech v letní sezóně v lokalitách I. a II. zóny KRNAP a je zaměřena především na podávání informací návštěvníkům.

- Při Územních pracovištích v roce 2015 pracovalo **44** dobrovolných členů stráže přírody. V terénu odpracovali celkem 2 160 hod.

Terénní vybavení

Terénní vybavení je prezentací Správy KRNAP v terénu. Slouží k informování návštěvníků o členění národního parku, prezentuje přírodní hodnoty, slouží k orientaci návštěvníků, usměrňuje návštěvnost v národním parku. V roce 2015 byl dokončen projekt Usměrnování návštěvnosti v Krkonošském národním parku vzhledem k zájmům ochrany přírody – II. Etapa.

č.	Typ zařízení	Specifikace	ks
1.	Dopravní značky / B 1/	Zákaz vjezdu všech vozidel	16
2.	/ B 8 /	Zákaz vjezdu cyklistů	17
3.	/ B11 /	Zákaz vjezdu motorových voz.	144
4.	/ D 44 /	Informativní dopr. značka	13
5.	/ P 6, B 13 /	Stop, Omezení hmotnosti	4
6.	Hraniční tabule smalt + nosič	dle vyhl. 395/92	158
7.	Ptačí oblast smalt	nosič, stříška	155
8.	Zóny NP smalt + nosič	I. + II. zóna dle vyhl. č. 395/92 Sb.	62
9.	Traumatologické body + nosič	nosič	160
10.	Přírodní památka	nosič	15
11.	Velký panel + nosič	Info tabule	43
12.	Mapa TOT	mapa velká + nosič	90
13.	Malý panel + nosič	Info tabule	125
14.	Umělecké dílo /sochy /	ručně řezané dřevěné	6
15.	Památný strom smalt + nosič	nosič, stříška	25
16.	Strážní sruby /info-terén/	Využití pro strážní službu	9
17.	Vyhlídková místa	panorama vč. nosiče	29
18.	Informační tabule	Místonázvy + nosiče	216
19.	Samostatný NŘ	text v laminu, rámeček	48
20.	Piktogramy + nosiče	různé	266
21.	Rozcestníky		315
22.	Odpadkové koše		13
23.	Studánka		19
24.	Houpačka	se šplhadlem	3
25.	Houpačka	bez šplhadla	3
26.	Houpačka	vahadlo pro dva na trámu	2
27.	Kladina		2
28.	Prolézačka	pyramida	8
29.	Dětská trasa	Spec. zaměření	1

30.	Sedací komplet		132
31.	Stůl	pevná instalace	17
32.	Stůl	přenosný	46
33.	Sedací komplet	invalida	17
34.	Lavice	jednotlivá	275
35.	Sedátko	veverka	7
36.	Sedátko	zajíc	5
37.	Vývěska	prosklená nástěnka	3
38.	Přístřešek	typu "A" s podsadou i bez ní	19
39.	Cyklopiktogramy + nosiče		500
40.	pískoviště		2
41.	prolézačka medvěd		3
42.	WC		6
43.	Lavice invalidi		9
44.	Kolostav dřevěný		8
45.	Hřbitov odpadků		6
46.	Kolotoč netopýr		2
47.	Vítací úvodní panel KRNAP		11
48.	Zážitkové trasy	Nosič + tabule	64
49.	Vodní trasa	Nosič + tabule	8
50.	Skříňka na dotazy		12
51.	Stojan na propagační materiál		4
52.	Závora kovová	Nosič + tabulka	91
53.	Závora dřevěná		1
54.	Sčítací zařízení	nosiče	27
55.	Zábradlí dřevěné		1
56.	Kaplička + křížová cesta	/1 objekt a 15 nosič + tabulka/	1
57.	Zážitková trasa	/nosiče + tabule/	53
58.	Zážitková trasa	/směrovky/	177
	Suma		3 474

Zimní údržba cest

Umožňuje nepřímou ochranu mladých porostů, protože nabízí lyžařům kvalitní a bezpečné cesty, a tím snižuje riziko vstupu a vjezdu mimo upravené cesty. Strážní služba /strážci a lesníci/ zajišťují průjezdnost upravovaných i neupravovaných lyžařských běžeckých cest a zimních tyčovaných cest. Byly rovněž odklizeny stromy s narušenou stabilitou hrozící pádem na cestu. Strážní služba spolupracuje s ostatními subjekty na značení lyžařských cest a zajišťuje odklizení sněhu z provozních objektů i manipulačních ploch.

Letní údržba a opravy cest

Strážní služba zajišťuje průchodnost, bezpečnost a funkci technických opatření na svěřených cestách a zamezuje na nich vzniku škod vlivem klimatických podmínek (přivalové deště, sešlap). Strážci a lesníci se starají o 463,40 km cest.

Management a monitoring přírody

Je servisem pro další odbory Správy KRNAP, zejména Oddělení ochrany přírody, Odbor státní správy a ostatní pracoviště odboru péče o les. Hlavním cílem této činnosti je zachování a ochrana biodiverzity přímou ochranou chráněných druhů rostlin a živočichů nebo nepřímou, např. likvidací invazních druhů rostlin. Monitoringem pomáhá mapovat některé druhy či přírodní poměry.

Strážci v roce 2015 monitorovali:

- Výskyt lavin v Obřím dole, Labském dole /odebírání vzorků ze sněhových profilů/
- Sklizeň luk vzhledem k poskytovaným dotacím z PPF
- Úpravu stavu lyžařských tratí /KLBR/
- Monitoring živočichů – vydra říční, čáp černý, sokol stěhovavý

Přímo prováděli nebo se podíleli na managementových akcích:

- Ochrana obojživelníků – Dolní Lysečiny, Albeřice, přehrada Labská, letiště Vrchlabí, Kovářsko, Obchvat Vrchlabí /lokalita Třidomí /
- Myslivecký monitoring a management

7. EKOLOGICKÁ VÝCHOVA A PRÁCE S VEŘEJNOSTÍ

Jilemnické muzeum získalo unikátní hodiny. Díky Vám!

Radek Drahný

Ani ne celý rok stačil k tomu, abychom společně s vámi ve veřejné sbírce pořídili unikátní podlahové hodiny jilemnické provenience pro Krkonošské muzeum v Jilemnici.

Ještě před dvěma dny jsme vás informovali, že zbývá posledních 18 000 korun do pořizovací ceny 132 000 korun. Po dnešním dopoledním rozhovoru pro Český rozhlas Dvojka se nám ozval pan Petr Rádl s tím, že chybějící částku na sbírkové konto celou doplní. A krátce po poledni poslal identifikační údaje k proběhlé platbě. Nevycházíme z údivu a nestačíme děkovat! Panu Rádlovi i všem ostatním dárcům! Pochopovy podlahové hodiny jsou na cestě do sbírek Krkonošského muzea v Jilemnici!

Podlahové hodiny, na jejichž pořízení byla sbírka vypsána, pocházejí z dílny hodináře Josefa Pochopa a je jim zhruba 180 let. Jejich pořizovací cena – 132 000 korun – byla ale mimo možnosti muzea. Proto jsme loni 7. února vyhlásili veřejnou sbírku, aby tento unikát mohl rozšířit muzejní sbírku i expozici, kde jsou díky ochotě dosavadního majitele po celou sbírku hodiny už k vidění.

Expozice v Památníku zapadlých vlastenců prošla inovací

Radek Drahný

Expozice paseckého Památníku zapadlých vlastenců byly inovovány. Úpravy se uskutečnily díky projektu *K zapadlým vlastencům jako domů*, podpořeného Libereckým krajem z programu Podpora ekologické výchovy a osvěty a Správou KRNP. Jeho realizace probíhala od listopadu 2013 do října 2014.

Ve výstavních síních došlo úpravami hned k několika změnám. Vedle rozšíření některých témat a inovace krkonošské houslařské školy vznikla i minisexpozice zaměřující se na pasecké zajímavosti.

Největší změny doznala expozice krkonošské houslařské školy. Obsah nynější expozice se zaměřuje jen na hlavní příslušníky školy, ovšem podrobněji a více do hloubky. Podrobnější informace o dalších místech houslařích návštěvníci naleznou v knize *Krkonošská houslařská škola*, kterou si mohou volně prolistovat v koutku s posezením. Novou praktickou součástí je expozice *Jak se rodí housle*, která prezentuje za pomoci trojrozměrných předmětů, textů a fotografií postup stavby nástroje od hrubého klínu po hotové dílo.

Na schodišti Památníku byly po dlouhou dobu vystavovány černobílé fotografie ze života paseckých obyvatel učitele Aloise Buluška ze 70. let 20. stol., ty nyní nahradila nová minisexpozice nazvaná *Z cesty Budárky za paseckými zajímavostmi*. Zaměřuje se na jednu z nejstarších cest v Pasekách vůbec, jež v dávných dobách sloužila jako hlavní spojnice mezi Krkonošemi a Jizerskými horami. Chodívali po ní na Tanvaldsko a Jablonecko krkonošští budaři se svými výrobky – sýry, mlékem, máslem, tvarohem a vyhlášenými syrečky s přísadami různých bylin. Schodiště tu pomyslně představuje právě onu cestu, přičemž obrazy na přilehlých stěnách upozorňují na různá zajímavá zastavení nalevo a napravo od cesty tak, jak se po ní stoupá vzhůru od makovského mostu až po rejdičský katastr. Podesta uprostřed schodiště je pak věnována hlavně budařům, a to včetně ukázek jejich vybavení pro sýrařskou výrobu.

Nové prvky obsahuje i expozice, věnovaná „zapadlému vlastenci“ Věnceslavu Metelkovi a jím inspirovanému Karlu Václavu Raisovi. Metelkovi jsme věnovali další listovací knihu. Rozšířili jsme rovněž část věnovanou podobě horské vesnické školy (jako byla ta pasecká) v 19. století.

Autorkami inovací v expozicích Památníku zapadlých vlastenců jsou Andrea Bariaková a Jana Sojková. Z drobného projektu nebylo možné realizovat všechny nápady v expozici, takže se snad můžeme těšit na další novinky v Pasekách nad Jizerou i v příštích letech.

Tak nezapomeňte zajít k zapadlým vlastencům – jako domů!

Cena ředitele Správy KRNAP za rok 2014 má pět laureátů

Radek Drahný

Při v pořadí pátém předávání Cen ředitele Správy KRNAP se jejich laureáty stala pětice význačných osobností, které přispěly k rozvoji Krkonoš a povědomí o našich horách. Jsou jimi zoolog Jan Vaněk, lidová vypravěčka Slávka Hubačiková, dlouholetý člen Horské služby Krkonoše Jaroslav Hovorka a bývalý ředitel Správy KRNAP Jiří Novák, in memoriam. Letos jsme také poprvé udělili Cenu ředitele Správy KRNAP v nové kategorii za vědu a výzkum zoologovi Správy KRNAP Janu Maternovi.

„Smyslem tohoto ocenění je vyzdvihnout lidi, kteří svým životem a prací znamenají přínos pro Krkonoše,“ říká ředitel Správy KRNAP Jan Hřebačka. *„Myslím si, že jsme i letos ocenili lidi, kteří jsou s Krkonošemi neodmyslitelně spjati a jejich přínos je nezanedbatelný a asi jen těžko zpochybnitelný,“* dodal Hřebačka. Nominace laureátů Ceny ředitele Správy KRNAP posílala v hojných počtech veřejnost. V letošním roce Výbor¹ vybíral z devatenácti návrhů.

Laureáti, resp. jejich zástupci převzali z rukou ředitele Správy KRNAP Jana Hřebačky cenu v podobě Krakonoše. Ty vyrobil jako drátěné sošky Ladislav Šlechta z Harrachova technikou smyček. Předlohou mu bylo nejstarší vyobrazení Krakonoše, tak jak jej známe z Hellwigovy mapy Slezska z roku 1561. K výrobě jedné sošky bylo zapotřebí přibližně 30 metrů železného taženého drátu, který pro potřeby pletení musí být tvárný a měkký. Výroba jednoho Krakonoše zabrala více než 30 hodin.

Krátké videoportréty všech oceněných najdete na serveru YouTube.com (<https://www.youtube.com/watch?v=uVGgfMrdWYE&feature=youtu.be>), facebookovém profilu Správy KRNAP a na www.krnep.cz.

Cenu ředitele Správy KRNAP již obdrželi:

- za rok 2010: Josef Fanta, významný odborník na problematiku lesa
Pavel Klimeš, krajinný ekolog
Valerián Spusta, lavinový specialista a dlouholetý horský záchranář
Jiří Bruník, in memoriam, fotograf Krkonoš
- za rok 2011: Marie Kubátová, spisovatelka
Theodor Lokvenc, významný lesnický odborník
Jiří Havel, fotograf
Oldřich Lábek, in memoriam, lesník, bývalý ředitel Správy KRNAP
- za rok 2012: Miroslav Klapka, první ředitel Správy KRNAP
Miroslav Chadim, bývalý člen Horské služby
Čestmír Klos, novinář a bývalý redaktor časopisu Krkonoše
Josef Šourek, in memoriam, botanik
- za rok 2013: Jana a František Tauchmanovi, vedoucí folklorního souboru Špindleráček
Jaroslav Koldovský, dlouholetý člen Horské služby Krkonoše
Jan Štursa, botanik a bývalý ředitel Správy KRNAP
Otokar Štětka, in memoriam, první náčelník Horské služby Krkonoše

Bystřická kaple opět ožila

Radek Drahný

Bystřická kaple u Mladých Buků v údolí Zlatého potoka léta chátrala. Správa Krkonošského národního parku ji v letošním roce zrekonstruovala a nově vysvěcenou otevřela pro veřejnost.

„Tuto památku ležící v ochranném pásmu Krkonošského národního parku jsme získali v neutěšeném stavu v roce 2005 a od té doby jsme se snažili získat finanční prostředky na její opravu. To se nám podařilo až nyní díky podpoře z Česko-německého fondu budoucnosti a darům soukromých partnerů z Německa,“ říká ředitel Správy KRNAP Jan Hřebačka. Ředitel Česko-německého fondu budoucnosti Tomáš Jelínek dodal: „Velmi si vážíme spolupráce místních aktivních občanů a zástupců národního parku s německými rodáky. Obnovená Bystřická kaple nejenže připomíná historii zaniklé osady, ale je i symbolem přátelských vztahů mezi bývalými a dnešními obyvateli Krkonoš.“

Osada Bystřice (Klinge, Klingental) byla a je součástí obce Mladé Buky (Jungbuch), která patřila pod správu panství Vlčice (Wildschütz) a od roku 1850 pod politický okres Trutnov (Trautenau). Kaple stála v Bystřici u křižovatky dříve dvou hlavních cest již před více než 180 lety. První „polní kaplička Navštívení Panny Marie“ tu podle farní kroniky byla vysvěcena v roce 1829. Do gruntovní knihy byla zapsána 9. března 1874 na základě podání majitele Johana Franze ze dne 27. února 1874 s odkazem na ohlášení stavby 31. března 1871. Rodina Franzů (a dcery provdané jako Reichstein a Gernert) byla majitelem kaple až do roku 1945, kdy jim byl majetek zkonfiskován podle dekretů prezidenta republiky. V prosinci 1950 byla parcela i s kaplí převedena do majetku Československých státních statků národní podnik a v roce 1997 správu nemovitosti ve vlastnictví státu převzal Pozemkový fond České republiky. Správa KRNAP převzala právo hospodaření s nemovitostí v srpnu 2005. Od té jsme se snažili získat finanční prostředky na její rekonstrukci.

Zaniklé osady Bystřice a nedaleké Sklenářovice připomínají nejkontroverznější poválečné období ve vývoji osídlení Krkonoš. Proto na obnovu bystřické kaple můžeme pohlížet nejen jako na záchranu památky, ale zároveň jako na snahu o zachování důležitých lidských hodnot.

Projekt byl spolufinancován Česko-německým fondem budoucnosti a soukromými partnery z Německa.



Zdroj: stavebně-historický průzkum, autor Pavel Klimeš

Obnovili jsme studenovský křížek

Radek Drahný

Správa Krkonošského národního parku pečuje nejenom o přírodní ale i kulturní dědictví Krkonoš. Právě proto jsme v letošním roce kompletně zrekonstruovali 193 let starý křížek na Studenově nad Rokytnicí nad Jizerou.

Okolí Rokytnice nad Jizerou je známé množstvím drobných sakrálních památek. Studenovský křížek z roku 1822 stával u tzv. kasáren na rozcestí turistických cest na Studenově. Byl umístěn tak trochu

na okraji zájmu na křižovatce lesních cest ve výšce 930 m n. m. O jeho opravu se již před více než deseti lety snažila dvojice obyvatel osady Studenov. Byli jimi pan Jindřich Seidl z Vilémova, který byl nájemcem objektu „kasáren“ a paní Anna Khunová, pražská malířka a chalupářka z objektu č. p. 11 na Studenově. Jejich prvním zásahem bylo doplnění chybějících kamenných kvádrů z podstavce a ošetření Kristova těla zlacenkou. Tento první počín ale bohužel dlouho nevydržel – Krista našli na zemi s uraženými rukama. Na řadu let upadl křížek opět v zapomnění. Loni starosta Rokytnice nad Jizerou Petr Matyáš inicioval možnou opravu křížku, který leží na pozemcích ve vlastnictví národního parku.

Téměř přesně rok od setkání starosty Rokytnice a ředitele Správy KRNP Jana Hřebačky byla dokončena oprava křížku. Došlo k obnově kamenných základových stupňů, čištění, doplnění vydroleného kamene na pískovcovém podstavci, ošetření všech kovových částí kříže a především k vymodelování a novému odlití uražených Kristových rukou.

Velkou neznámou zůstávala podoba desky umístěné na čelní straně kamenného dřívku. Původní deska s pravděpodobně německými nápisy chyběla. Rozeběhlo se pátrání po její někdejší podobě. Hledalo se mezi starými fotografiemi, v archivech, kontaktovali se pamětníci, a dokonce se zprostředkovaně podařilo spojit i s pamětníci dnes žijící v Německu. Pátrání po původní podobě desky ale nebylo úspěšné, a tak byl do nové mramorové desky vytesán nápis v češtině „*Já jsem cesta*“. Tento nápis odkazuje jak na duchovní rozměr křížku, tak na umístění křížku na důležité křižovatce historických cest – poštovní vedoucí z Rokytnice do Harrachova a obchodní spojující přes hřebeny Krkonoš jizerské údolí a Slezsko.

„*Obnova křížku se velmi vydařila a doufejme, že takto opravený vydrží alespoň dalších 193 let,*“ uvedl ředitel Správy KRNP Jan Hřebačka.

Projekt Comenius viridis uspěl mezi nejinspirativnějšími projekty

Radek Drahný

Z evropských peněz podpořený projekt Comenius viridis, který v minulých třech letech realizovala Správa KRNP spolu s ředitelstvím polského Krkonošského národního parku a maršovským Střediskem ekologické výchovy a etiky Rýchory SEVER, soutěžil o titul nejinspirativnější česko-polský přeshraniční projekt. V soutěži organizované Řídicím orgánem a Národním orgánem Operačního programu přeshraniční spolupráce Česká republika – Polská republika 2007–2013 jsme získali 3. místo (<http://old.cz-pl.eu/soutez-o-nejinspirativnejsi-projekt-2014.html>).

V rámci tohoto projektu jsme připravili osm nových výukových programů pro různé typy škol, které jsou využívány v Krkonošském centru environmentálního vzdělávání Krtek ve Vrchlabí. Vytvořili jsme metodiku, výukové materiály a také jsme pořídili potřebné vybavení Krtek. Stejný počet nových programů vyvinuli také naši partneři z polského Krkonošského národního parku a ze SEVERu. „*Programy jsme sestavili tak, aby se navzájem doplňovaly a abychom se nepřetahovali o klienty, kteří si kterýkoli z programů vyberou. Naopak pro ně vytváříme pestrou nabídku využití i poučení mimo konkurenční prostředí,*“ řekl Michal Skalka, garant projektu. Bližší informace o projektu a materiály ke stažení najdete zde: <http://www.krnep.cz/comenius-viridis/>.

Comenia do soutěže nominovali pracovníci krajských a maršákovských úřadů, kteří vybírali nejzajímavější projekty z těch, které byly realizovány na území daného regionu. Při výběru projektů bylo zohledněno jejich přispění k dosažení cílů Programu a rozvoji přeshraničních vazeb, dopad na příhraničí a výjimečnost aktivit. Celkem bylo nominováno 15 projektů.

Projekty Správy KRNP jsou v této soutěži úspěšně opakovaně. V loňském roce projekt Rozvoj turistické infrastruktury KRNP a KPN (Obnova klášterní zahrady ve Vrchlabí) získal 2. místo.



8. KRKONOŠSKÉ MUZEUM

Krkonošské muzeum v roce 2015

Jiří Louda, Blanka Zázvorková, Jan Luštinec

Krkonošské muzeum Jilemnice

Stávající expozice byly doplněny o nově získané či zapůjčené výrazné exponáty – stojací hodiny J. Pochopa, mechanický betlém J. Valeše a velká postava Krakonoše.

Výstavy

Krkonošské muzeum Vrchlabí (KMV)

Kláster – ambit:

5. 12. 2014 – 30. 4. *Chléb náš vezdejší – od zrníčka k bochníku*. Prodloužená zapůjčená výstava, kterou připravili kolegové z Vlastivědného muzea v Šumperku a je věnována přípravě chleba a pracím, s tím souvisejícím. Návštěvníci si mohli vyzkoušet umlít zrna a další činnosti. (kurátor L. Dušek)

12. 5. – 8. 11. *Emil Schwantner* – výběr z díla. Výstava připravená ve spolupráci s Muzeem Podkrkonoší v Trutnově, Krkonošským muzeem v Marktoberdorfu, Národní galerií v Praze a soukromými sběrateli u příležitosti 125. výročí narození známého trutnovského sochaře. (kurátor J. Antošová)

17. 11. – 30. 1. 2016 *Betlémy*. Výstava betlémů ze sbírek Krkonošského muzea ve Vrchlabí. (kurátor L. Dušek)

Kláster – malá výstavní místnost:

4. 11. 2014 – 1. 2. *Vrchlabí v rámu*. Vrchlabí na obrazech a grafikách umělců 19. a 20. století. Nahlédnutí do vrchlabských zákoutí, ulic a uliček i celkové pohledy na město. (kurátor H. Švecová)

10. 2. – 31. 5. *Jiří Winter Neprakta*. Kreslený humor známého českého kreslíře, ilustrátora a humoristy. (kurátor B. Zázvorková)

8. 6. – 26. 7. *ZUŠ*. Práce žáků Základní umělecké školy ve Vrchlabí (kurátor J. Skálová)

4. 8. – 8. 11. *Už jste to četli?! Válečná léta a zejména dění v zázemí v obraze vyhlášek, nařízení a plaků z 1. světové války*. (kurátor J. Louda)

17. 11. – 17. 1. 2016 *Vánoční jablíčko*. Jablko provází lidstvo od nepaměti: je jedním z nejznámějších biblických symbolů i oblíbeným a chutným ovocem. Netradiční vánoční výstava představí úlohu jablka v období Adventu a vánočních svátků. (kurátor: L. Dušek, L. Harčariková)

Historický dům čp. 222

2. 12. 2014 – 1. 3. *Krajka na herduli*. Výstava paličkované krajky Marcely Hovadové, oceněné řadou mezinárodních cen. Autorka tvoří krajkové oděvní doplňky v moderním stylu, ale i obrázky a ozdoby. (kurátor H. Švecová)

10. 3. – 17. 5. *Příběhy bezvýhradné lidskosti – Přemysl Pittra*. Výjimečnou postavu v dějinách 20. století přibližuje putovní výstava Národního pedagogického muzea na příkladech lidských osudů a dokumentuje tak život a odkaz významné osobnosti, muže tolerance, humanity, pedagoga a vychovatele Přemysla Pittra, který zasvětil celý svůj život pomoci druhým lidem – hlavně dětem. (kurátor J. Louda)

11. 9. – 15. 11. *Dráteníkův rok*. Autorská výstava drátovaných objektů skupiny Cechu dráteníků. (kurátor J. Antošová)

26. 5. – 29. 11. *A já pořád kdo to tluče...* Jednomu z tradičních krkonošských řemesel – bednářství se stále věnuje pan Petr Nečásek z Vysokého n. J. Výstava vás seznámí nejen s jeho výrobky a nářadím, k vidění budou i exponáty Krkonošského muzea. (kurátor L. Dušek)

3. 12. – 3. 4. 2016 *Od čížby k ornitologii*. Těsné vztahy mezi lidmi a ptáky provázejí Krkonoše od pradávna. Ptáci představovali pro zdejší obyvatele nejprve vítaný zdroj potravy a přivýbělku, později

se stali předmětem potěšení a obdivu a nakonec jsou také objektem výzkumu, ochrany a ekologické osvěty v rámci Ptačí oblasti Krkonoše. (kurátor J. Šimurda)

KMV zapůjčilo v roce 2015 ze svých sbírek celkem 266 exponátů muzeím Trutnově, Semilech a nové expozici v Horní Branné a v rámci Správy KRNAP Krkonošskému muzeu v Jilemnici, Památníku zapadlých vlastenců v Pasekách nad Jizerou. Pro své výstavy si zapůjčilo 286 předmětů, zejména na výstavy děl sochaře Emila Schwantnera, bednářskou výstavu a výstavu Od čižby k ornitologii.

Krkonošské muzeum Jilemnice (KMJ)

Zámek:

26. 11. 2014 – 8. 3. *Teplo domova.*

13. 3. – 14. 6. *Z historie místní dráhy Martinice v Krkonoších – Jilemnice – Rokytnice nad Jizerou*

26. 6. – 22. 9. *Sladké okouzlení*

25. 9. – 1. 11. *Eva Hašková – grafika, známková tvorba. Martin Říha – fotografie*

12. 11. – 29. 2. 2016 *Mezi Prahou, Vídní a Římem.* Výstava o významné osobnosti kardinála a arcibiskupa Arnošta Vojtěcha Harracha.

Výstavní síň v č. p. 1:

12. 12. 2014 – 22. 3. *Svět mechanické hudby.* Hrací stroje a strojky.

23. 3. – 5. 4. *Veselé Velikonoce*

10. 4. – 29. 11. *Za krásou modrotisku*

1. 12. – 31. 1. 2016 *Z depozitářů muzea,* téma Vánoce v Krkonoších

Erbovní sál v č. p. 1:

14. 11. 2014 – 8. 3. *Jarmila Haldová: výběr z díla*

13. 3. – 7. 6. *Jilemnice na historických fotografiích II*

12. 6. – 6. 9. *Jiří Bouda – výběr z díla*

11. 9. – 15. 11. *Matice česká v průběhu dějin a Restaurování ve službách národního kulturního dědictví*

27. 11. – 13. 3. 2016 *Jiří Škopek – poetická zastavení*

Výstavy mimo muzeum:

5. 5. – 24. 5. Sloupový sál v č. p. 1: výstava k 70. výročí konce 2. světové války

12. 6. – 14. 6. V historickém areálu železniční stanice Martinice v Krk.: výstava u příležitosti příjezdu repliky Legiovlatku: *I. světová válka*

S velkým a kladným ohlasem se setkala zejména výstava *Mezi Prahou, Vídní a Římem*, která byla připravena, stejně jako doprovodný program, ve spolupráci s řadou církevních a muzejních organizací.

Památník zapadlých vlastenců Paseky nad Jizerou (PZV)

7. 6. 2014 – 30. 4. *Tajemství školního kabinetu.* Výstava představila učební pomůcky a školní potřeby používané v první polovině 20. století ve vesnické škole

23. 6. – 30. 4. 2016 *Cestou necestou* – výstava o tradičních způsobech dopravy a přepravy

Chodba

23. 6. – 30. 4. 2016 *Po paseckých cestách a pěšinách současných i zaniklých*

Za výstavními účely si PZV vypůjčil od jiných institucí 343 sbírkových předmětů.

Další akce pro veřejnost

Krkonošské muzeum Vrchlabí

Vedle doprovodných akcí přímo vázaných na jednotlivé výstavy, uspořádalo KMV další tradiční i netradiční akce pro veřejnost. Začátek roku je spojen s pravidelnými úterními besedami „Pod kočkou“ v č. p. 222. Cyklus oblíbených posezení se zajímavými hosty začal 27. 1. o tématu *Vznik a vývoj celodřevěných hodin* promluvil Miloš Kličar a Patrik Pařízek. 10. 2. zoolog Vladimír Lemberk představil

Rumunské Karpaty. Ornitologové Bohumír Chutný a Václav Pavel připravili 24. 2. *Povídání o modráčcích*. 10. 3. hovořil syn posledního mlynáře o *Janatově mlýnu v Buřanech*.

11. Muzejní noc nazvaná Sochařká vycházela z výstavy děl Emila Schwantnera, konané přes celou hlavní sezónu v ambitu kláštera. Pro příchozí byl připraven bohatý program, kde si mohli vyzkoušet různé sochařské techniky. Proběhla též přednáška pana Petiry a zástupkyně žacléřské porcelánky se zaměřením jak na historickou produkci podniku, tak na současnost. Muzejní noc zakončil varhanní koncert ředitele ZUŠ Karla Halíře ve Vrchlabí Radka Hanuše.

30. 6. – 30. 8. proběhl již 18. ročník *Řemeslnického léta*, organizovaný tentokrát Janou Antošovou ve čtyřech historických domcích. Během léta zde prezentovali svůj um řemeslníci tradičního i netradičního zaměření. Masopustní, velikonoční, svatojánská, dožínková a vánoční akce proběhly v rámci udržitelnosti projektu Zahrady živé kultury. V předvánočním čase se klášter zaplnil knihami, které tu již tradičně prodávalo sdružení Tamar v rámci dobročinné akce Knihobraní. Závěr roku patřil Štěpánskému koncertu v klášterním kostele sv. Augustina.

Publikační, přednášková a výzkumná činnost, mediální prezentace muzea

Krkonošské muzeum Vrchlabí

Publikace muzea:

V roce 2015 vydalo KMV, resp. Správa KRNAP, knihu Kryštof Gendorf, publikace Slovník krkonošský autorů, Církevní památky Krkonoš a výstavní katalog Emil Schwantner.

Publikační, přednáškové, výzkumné a vzdělávací aktivity odborných pracovníků:

Mgr. Jana Antošová (historik umění) publikovala článek Emil Schwantner v časopisu Krkonoše – Jizerské hory a připravila katalog výstavy Emil Schwantner 1890–1956.

Mgr. Libor Dušek (etnolog) pravidelně přispíval do časopisu Krkonoše – Jizerské hory (12 příspěvků), zejména rozhovory s pamětníky v rámci rubriky Návštěva. Dále lektoroval knihu A. Smrčky o transportu dřeva a sena v Krkonoších, pokračuje v etnologickém terénním výzkumu formou sběru primárních dat prostřednictvím řízených rozhovorů s pamětníky. Z přednáškové činnosti jmenujme přednášku pro studenty etnologie FF UK v Praze o krkonošských tradicích, přednášku o soužití Čechů s Němci a metodologii a zpracování dat orálních historie pro PF UK, dvě přednášky pro studenty antropologie FSV UK o historii Krkonoš, možnostech a metodologii terénního výzkumu, přednášku o budním hospodářství v Krkonoších pro účastníky konference Agrární komory ve Vrchlabí, přednášku o soužití Čechů s Němci v Krkonoších pro středisko SEVER v Maršově, dále o proměnách Krkonoš pro spolek Starý kravín ve Františkově a o zaniklých Sklenářovicích pro Spolek evangelické mládeže Přátelé Herlíkovic. Připravil též povídání o Krakonošovi pro MŠ Lánov.

Mgr. Jiří Louda (historik) publikoval dva příspěvky v časopise Krkonoše – Jizerské hory. Ve vrchlabském městském zpravodaji Puls zveřejnil osm článků k lokálním dějinám. S J. Luštincem připravil text publikace brožury Církevní památky Krkonoš. Revizí, doplněním a přípravou obrazové složky přispěl k publikování práce P. Severýnové Kryštof z Gendorfu. Napsal zprávu o knize J. Juřeny Soumrak nad českým Podkrkonoším do vlastivědné ročenky Z Českého ráje a Podkrkonoší, v níž je členem redakční rady, podobně působí i ve sborníku Krkonoše – Podkrkonoší. Vyhotovil též dva recenzní posudky pro sborník Fontes Nissae a jeden pro *Opera corcontica*. Dále realizoval přednášku o lidové architektuře v Hostinném, dvě exkurze pro průvodce po horských boudách. Oponoval diplomovou práci na Pedagogické fakultě Univerzity Karlovy v Praze. Pracuje pro oblast památkové péče jako konzervátor SPP pro ORP Vrchlabí a jako člen Komise pro regeneraci MPZ Vrchlabí.

Jana Skálová, Radomíra Řezníčková (konzervátorky) poskytovaly konzultace kolegům z okolních muzeí a soukromým osobám ohledně postupů konzervování předmětů.

Ing. Jakub Šimurda, DiS. (přírodovědec) Přednesl přednášky pro Junior rangers KRNAP – Migrace ptáků, na Výročním setkání ornitologů – Z historie krkonošské ornitologie, v KCEV Krtek – Kam mizejí ptáci na zimu, v Muzeu Podkrkonoší v Trutnově – Kam mizejí ptáci na zimu, spoluorganizoval tradiční akci Kroužkování u krmítka a Vítání ptačího zpěvu. Pro čas. Krkonoše – Jizerské hory připravil 12 pokračování seriálu Památné stromy Krkonoš a Podkrkonoší. Podílel se na monitoringu šelem na území Krkonoš v rámci soustavy Natura 2000, je též zapojen do projektů Vliv struktury a fragmentace

lesních ekosystémů Krkonoš na jejich ornitocenózy, Mezinárodní sčítání vodních ptáků, Monitoring dravců na území ČR liniovou metodou, Mapování ptáků České republiky 2014–2017, Odchyt a kroužkování ptáků na území Krkonoš (výzkumný projekt Národního muzea). Je členem redakční rady ornitologického sborníku *Prunella*, dále členem České společnosti ornitologické, Ornitologické sekce při Správě KRMAP a Společnosti spolupracovníků Kroužkovací stanice Národního muzea v Praze.

Blanka Zázvorková (fotoarchiv, digitalizace sbírek Podílela se výběru krkonošských bud pro publikaci Příběhy krkonošských bud, ke které text napsal Mgr. Martin Bartoš. Pro knihu sestavovala i obrazovou přílohu. Pravidelně se účastnila jednání krajské sekce Asociace muzeí a galerií, je členkou Kulturní komise MÚ Vrchlabí.

Další aktivity odborných pracovníků:

Celkem poskytli odborní pracovníci muzea včetně knihovny své služby 272 badatelům buď formou osobní konzultace, nebo prostřednictvím korespondence. Mezi nejčastější žádosti patřilo, vedle požadavků na literaturu, vyhledávání historických fotografií soukromým i právnickým osobám, dále konzultace při přípravě bakalářských a diplomových prací.

Mediální prezentace muzea:

Tak jako v minulých letech byly informace o dění v muzeu (pozvánky na akce, tiskové zprávy) distribuovány médiím a na webové stránky muzea prostřednictvím odd. Propagace Správy KRMAP a prostřednictvím facebooku muzea (publikování krátkých zpráv, zodpovídání badatelských dotazů apod.). Pokračovala spolupráce s Českou televizí – pořadem Toulavá kamera (pořady Paseky nad Jizerou – J. Louda a A. Bariaková) a Českým rozhlasem Hradec Králové.

Krkonošské muzeum Jilemnice

Přednášková apod. činnost PaedDr. J. Luštince:

- 19. 2. Erbovní sál: přednáška pro ZTP Jilemnice, Hrací stroje a strojky a Teplo domova
- 29. 1. Jičín – Regionální muzeum a galerie v Jičíně – zahájení výstavy: Miloslav Říha – Skleněná tavená plastika a návrhy interiérů
- 13. 4. Trutnov, Kino Vesmír – přednáška Radostné Velikonoce
- 29. 5. Jilemnice – kostel sv. Vavřince: Noc kostelů, komentovaná prohlídka
- 6. 7. Křižlice – kostel ČCE, Ekumenická bohoslužba k 600. výročí upálení Mistra Jana Husa, přednáška
- 17. 6. Horní Branná – otevření a zahájení expozice *Život pod Horami*
- 15. 7. a 17. 7. Jilemnice, zámek: rozšířené prohlídky kostela sv. Vavřince a Zvědavé uličky
- 11. 9. Jilemnice, Dolení ulice čp. 54: Odhalení pamětní tabule spisovatele Jaroslava Havlíčka
- 20. 10. Semily – Státní okresní archiv Semily: zahájení výstavy *Horské boudy v Krkonoších a Jizerských horách*
- 27. 11. Trutnov – Středisko volného času: přednáška při výstavě betlémů
- 30. 11. Vrchlabí – ZUŠ Vrchlabí: *Dejme si Rybu* – přednáška v komponovaném pořadu k výročí J. J. Ryby
- 3. 12. Trutnov – Muzeum Podkrkonoší: přednáška Krkonošské Vánoce: *Co jsem se smutnej natěšil...*
- 4. 12. Jičín – Regionální muzeum a galerie v Jičíně – zahájení výstavy *Lyžníci, klouzači a ti další*

Památník zapadlých vlastenců Paseky nad Jizerou

Pracovnice PZV A. Bariaková poskytla konzultace a zpřístupnila sbírku či archiv muzea 20 badatelům.

Sbírky

Krkonošské muzeum Vrchlabí

Za rok 2015 se sbírka KVMV rozrostla o 215 evidenčních čísel sbírkových předmětů. Téměř 100 přírůstkových čísel tvoří nové přírůstky do přírodovědného fondu – zoologie (23 čísel), dále botaniky (70 přírůstkových čísel). Z ostatních fondů stojí za připomenutí sportovní saně místního výrobce Q. Rottera z Prostředního Lánova, skleněné diapositivy Krkonoš z doby kolem r. 1900, míšeňská časová souprava z meziválečného období či soubor sedlářského a budařského náčiní J. Adolfa z Lahrových

Bud. Kartové záznamy sbírkových předmětů jsou průběžně digitalizovány (k 31. 12. 2015 je zdigitalizováno 28.682 záznamů). Postupně je doplňována webová aplikace Vademecum, která umožňuje zpřístupnit sbírky K MV na internetu široké veřejnosti.

V souladu s muzejním zákonem bylo v roce 2015 zrevidováno 8.786 ev. čísel sbírkových předmětů. 718 sbírkových předmětů bylo odborně ošetřeno v konzervátorské dílně K MV.

Krkonošské muzeum Jilemnice

V roce 2015 K MJ darem, nákupem či převodem získalo 27 přírůstkových čísel, za nimiž se skrývá celkem 75 předmětů. Mezi nejcennější přírůstky patří výtvarně i technicky velmi kvalitní podlahové bicí čtvrtové hodiny, jež pocházejí z dílny jilemnického hodináře Františka Josefa Pochopa z doby kolem roku 1830 a jsou to jediné známé dochované podlahové hodiny z 1. poloviny 19. století prokazatelně jilemnického původu. Během pouhých jedenácti měsíců se podařilo ze sbírek shromáždit celou částku na zakoupení hodin, tedy 132 000 Kč. Hodiny dnes zdobí zámeckou hraběcí jídelnu.

Dále jsme zakoupili velmi pěknou lidovou malovanou skříň na hodiny, malovaný porcelánový nočník, měděnou formu na bábovku, kolorovaný grafický list s vyobrazením kočáru hrabat Harrachů a další předměty. Mezi dary je třeba zmínit v první řadě kvalitní rozměrný obraz Františka Kavana *Noc na dědině*, jídelní porcelánový servis z počátku 20. století, litinový stojan na stromeček atd. Zvláštní pozornosti se těší více jak dvoumetrová figura Krakonoše z 30. let 20. století. Prošla restaurátorským zásahem v KM ve Vrchlabí a dnes je právem obdivována v naší expozici.

Dlouhodobě byl zapůjčen mechanický betlém pana Jiřího Valeše. Vznikl v 70. letech 20. století a patří k nejpůsobivějším dílům svého druhu. Návštěvníkům zůstane přístupný během celého roku.

Periodickou revizí prošel fond Lyžařství. Restaurátorským zásahem prošel Božanův kancionál Slavíček rájský z roku 1719, grafický list P. P. Rubense Vztyčování kříže a mohutná plastika Krakonoše. Řada dalších předmětů prošla konzervátorským zásahem a běžným ošetřením.

Památník zapadlých vlastenců Paseky nad Jizerou

Sbírka PZV nebyla v roce 2015 rozšířena o žádný sbírkový předmět. K 31. 12. 2015 tak činí její celkový počet 1121 ev. č. sbírkových předmětů, z nichž 720 má svůj digitální záznam. Roční periodickou inventarizací prošlo 100 ev. č. sbírkových předmětů. 51 sbírkových předmětů bylo ošetřeno ve spolupráci s konzervátorskou dílnou K MV.

Knihovna K MV

Knihovna K MV (ev. č. 4003 dle knihovního zákona) spravuje k 31. 12. 2015 39 091 knihovních jednotek (knih a časopisů). V roce 2015 byla doplněna o 476 přírůstků zařazených do sbírkového fondu regionální literatury (akvizice z nové literatury, z odpisových fondů jiných knihoven, z darů) nebo do nesbírkového odborného fondu (akvizice koupí, výměnou časopisů za sborník *Opera Corcontica*). Záznamy o nových akvizicích jsou průběžně digitalizovány v programu Clavius, aktualizovány a nově doplňovány jsou záznamy také do Souborného katalogu Národní knihovny ČR. Bylo realizováno 980 knižních výpůjček. V knihovně je registrováno 166 uživatelů. Mimoto zajišťovala knihovna distribuci sborníku Správy KR NAP *Opera Corcontica* a rozesílání povinných výtisků Správy KR NAP.

V rámci regionálního sbírkového fondu knihovny bylo nově inventarizováno 168 ev. č. sbírkových předmětů, 500 sbírkových předmětů prošlo revizí.

Projekty

Krkonošské muzeum Vrchlabí

Zahrady živé kultury – ochrana společného dědictví polsko-českého pohraničí

Projekt skočil s rokem 2014, avšak v rámci jeho udržitelnosti v roce 2015 byly realizovány následující akce:

17. 2. *Masopust*. Masopustní průvod vycházel od muzea k zámku, kde byl přivítán starostou a pokračoval na náměstí. Zde byla sehraána malá divadelní hra a byly připraveny masopustní pochoutky, hry pro děti a další program.

15.4.: *Velikonoce v muzeu*. Akce pro děti mateřských a základních škol. Děti si vyzkoušely různé techniky zdobení kraslic a naučily se plést pomlázku. Dále proběhla ukázka pečení perníků, které si děti samy ozdobily.

26. 6.: *Svatojánská noc*. Večerní akce pro nejširší veřejnost odehrávající se na zahradě za čtyřmi historickými domky. Součástí programu bylo stlaní svatojánské postýlky, zahrála kapela Marta a Rasputin band z Trutnova, děti i velcí si užili zábavné a poučné hry na svatojánské téma.

4. 9.: *Dožínky*. V rámci této akce byla předem vyhlášena soutěž o nejchutnější dožínkový koláč. Z přinesených koláčů vybírali vítěze sami návštěvníci po ochutnávce soutěžních koláčů. Další bohatý program mimo jiné s folklórním souborem Špindleráček si užili jak rodiče, tak i jejich děti.

27. 11.: *Malý vánoční jarmark*. Celodenní akce pro školy i veřejnost, na kterých přítomní shlédli tradiční řemeslníky, zapojili se do tvorby a odnesli si nejen příjemný pocit prodchnutý vánoční atmosférou, ale i dárky pro své blízké. Na závěr proběhlo společné zpívání koled se zdejším souborem „Navahutě“ (Náhodné vánoční hudební těleso).

Via fabrilis – Cesta řemeslných tradic II

Taktéž tento úspěšný projekt skončil v prosinci 2014, avšak v rámci udržitelnosti probíhaly oblíbené rukodělné aktivity i v roce 2015:

28. 2., 22. 8. a 14. –15. 11. proběhly kurzy paličkování s Marcelou Hovadovou.

21. 2., 13.–14. a 4.–5. 12. zase mohli zájemci pod vedením Jany Sojkové zvládnout základy podmalby na skle.

Krkonoše – člověk a příroda

Od ledna 2015 se začal na Správě KRMAP realizovat projekt na podporu propagace Krkonoš mimo jiné vydávání propagačních materiálů a publikací. Pracovníci muzea se podíleli na přípravě knihy Poklady Krkonošského muzea, sestavené z nejzajímavějších a nejcennějších sbírkových předmětů muzea, ke kterým doprovodný text napsala Eliška Pilařová. Další publikací vzniklou za spolupráce pracovníků muzea je Příběh krkonošských bud autora Martina Bartoše. Kniha je doplněna bohatou obrazovou přílohou z pohlednic, grafických listů a fotografií ze sbírek Krkonošského muzea ve Vrchlabí. Třetí knihou je Grauparova mapa, která přibližuje historii vzniku mapy jilemnického velkostatku, jejího autora a obsahuje detailní popis lokalit zobrazených na mapě. Autorem textu je Dr. Aleš Valenta. Ve všech publikacích byly použity výstupy digitalizace sbírkového fondu muzea ve Vrchlabí, který je také financován z projektu Krkonoše – člověk a příroda.

Digitalizace probíhá od poloviny ledna 2015, kdy do projektu postupně nastoupil profesionální fotograf, dva jeho asistenti, kteří připravují 3D sbírkové předměty k focení, vedou evidenci nafocených sbírkových předmětů, asistují při samotném focení a nakonec přiřazují nafocené snímky do databáze BACH (elektronická evidence sbírkových předmětů). Dalším členem týmu je dokumentátor, který skenuje plošné 2D sbírkové předměty (fotografie, negativy, pohlednice, grafiku, na zakoupených skenerech).

V rámci projektu bylo v prvních čtyřech měsících zakoupeno potřebné vybavení pro muzejní digitalizační pracoviště ve Vrchlabí. Byl pořízen velmi kvalitní fotoaparát Canon a dva objektivy, sada zábleskových světel, profesionální fotografický stůl, kvalitní počítač s profi monitorem, retušovací tablety, notebook na propojení zábleskových světel, skenery pro formát A4 i A3 s nastavci na snímání skleněných a filmových negativů, diapositivů i fotografií, pohlednic a grafických listů. Dále bylo zakoupeno datové úložiště na archivaci snímků a skenů zdigitalizovaných sbírkových předmětů.

Digitální výstupy jsou dále využity v **on-line katalogu** sbírek Krkonošského muzea ve Vrchlabí **VADEMECUM**, <http://sbirky.krnep.cz/vademecum/>, který je postupně odbornými pracovníky muzea doplňován o nové záznamy.

Z prostředků projektu bylo dále hrazeno doplnění obsahu info kiosků, které byly pořízeny z česko-polského projektu Via fabrilis II a jsou umístěny na informačních centrech ve Vrchlabí, Špindlerově Mlýně, Harrachově a Peci pod Sněžkou.

Návštěvnost krkonošských muzeí v roce 2015

počet návštěvníků	celkem	platící	neplatící	vstupné celé	vstupné snížené	vstupné rodinné
Krkonošské muzeum Vrchlabí – klášter	8494	5130	3364	3781	4713	743
Krkonošské muzeum Vrchlabí – čtyři historické domky	7618	6301	1317	4395	1906	477
Krkonošské muzeum Jilemnice	21504	15614	5890	2987	9322	3305
Památník zapadlých vlastenců Paseky nad Jizerou*	4753	2671	2082	801	1870	107
Expozice Šindelka Harrachov	9217	8051	1166	3353	4698	543

* redukovaná otevírací doba: listopad zavřeno

9. FINANČNÍ HOSPODAŘENÍ SPRÁVY KRNPAP

Luděk Khol a kol.

Úvod

Rok 2015 byl rokem, kde nedošlo na Správě Krkonošského národního parku k žádným zásadním změnám.

V roce 2015 jsme začali ve spolupráci s MŽP připravovat výběrové řízení na dodavatele ekonomického informačního systému EKLIS, tato zakázka dosud pokračuje.

Dále jsme pokračovali ve spolupráci s firmou Ha Soft v sestavování elektronických výkazů pro státní pokladnu, PAP apod., což přinášelo hlavně ve finanční účtárně mnoho softwarových kolapsů, ale věříme, že se vše podařilo zvládnout tak, aby konec roku 2015 byl účetně dořešen bez problémů a v souladu s platnou legislativou.

Na oddělení správy majetku pokračovala práce na výkuech pozemků, naopak jsme se snažili zbavovat majetku, který Správa KRNPAP ke své činnosti nepotřebuje.

Mnoho práce bylo provedeno v oddělení informatiky na poli tvorby jednotlivých vrstev GIS, pokračuje spolupráce v centrálních nákupech s MŽP.

Veliké úspěchy a publicitu s oceněním své práce si v roce 2015 užívalo pracoviště dřevovýroby – výměnou pracovníka u gravírovacích strojů se zde zkvalitnila práce na dřevěných informačních tabulích, dalším infomateriálu apod.

Značné zefektivnění činnosti proběhlo rovněž na pracoviště MTZ, kde je téměř veškerý nákup nyní řešen prostřednictvím vysoutěžených dodavatelů, rámcových smluv a centrálně řešeného nákupu, což vede zcela jistě k zefektivnění práce na pracovišti.

Značný objem práce se podařilo zrealizovat na oddělení investic – v roce 2015 mohly být konečně řešeny práce na likvidaci povodňových škod z roku 2013, neboť byl konečně dořešen program k poskytování finančních prostředků na tuto nedávnou záležitost. (...) Dále zde pokračovaly práce na projektech v rámci OPŽP, bylo dokončeno mnoho rekonstrukcí cest, chodníků a dalšího majetku v Krkonoších.

Zásadní činnost probíhala na oddělení projektového řízení – dokončovaly se práce v rámci OPŽP 2007–2015, zároveň se připravovaly akce pro nové výzvy pro rok 2016. Práce na tomto oddělení jsou pro Správu KRNPAP naprosto zásadní, vzhledem k prolnutí celou organizací, proto si uvědomujeme potřebnost této činnosti i pro další období.

Z tohoto úvodu je zřejmé, že činnost organizace v ekonomické oblasti je poměrně pestrá a tomu snad bude odpovídat i tento rozbor hospodaření.

Plán pro rok 2015 byl řešen s jednotlivými odbory v úsporné variantě, téměř ve všech činnostech jsme se v roce 2015 zabývali otázkou, zda neexistuje v rámci jednotlivých evropských projektů a programů nějaká možnost zajistit činnost prostřednictvím zpracovaného projektu, který bychom připravili do nových výzev v roce 2016, v roce 2015 jsme tak pokračovali v dokončování aktivit v rámci programů, končících právě v tomto roce.

Finanční prostředky na jednotlivé projekty byly čerpány v rámci všech dostupných evropských programů (hlavně OPŽP), programů přeshraniční spolupráce ČR-Polsko.

Dále jsme čerpali prostředky programů z MŽP

- PPK – program péče o krajinu
- POPFK – program podpory přirozených funkcí krajiny
- NEZCIZ – program péče o nezcizitelný státní majetek

A dále ještě z různých získaných finančních prostředků – Krajské úřady, granty apod.

Další údaje o organizaci:

Správa KRMAP hospodaří dle Rozhodnutí MŽP ČR č. 10/95 vč. dodatků – Rozhodnutí č. 9/98 a 6/03 (Zřizovací listina) a zajišťuje tzv. hlavní a hospodářské činnosti, upravené v těchto Rozhodnutích.

Naprostá většina aktivit organizace je v hlavní činnosti, specifikované ve výše uvedené Zřizovací listině.

V **hospodářské činnosti** v roce 2015 Správa zajišťovala

- prodej zboží
- platby za služby (kopírování apod.)

Financování činnosti organizace

Pro sledování hospodaření Správy KRMAP byl pro rok 2015 vypracován plán, členěný na hlavní a hospodářskou činnost.

Tento plán byl rozpracovaný na jednotlivé odbory, oddělení a pracoviště uvnitř organizace.

Provozní činnost organizace byla mimo vlastních zdrojů v plánu kryta k počátku roku 2015 takto:

A) příspěvek od zřizovatele	celkem 108 728 380 Kč
z toho prostředky na provoz	31 321 126 Kč
prostředky na platy	76 270 825 Kč
prostředky na OON	725 429 Kč

Přehled navyšování plánu dotace od zřizovatele za rok 2015:

Základní plánovaný rozpočet dotace od zřizovatele byl pro rok 2015 106 742 355 Kč

Plánovaný přísp. na činnost ke konci roku 2015 činí (bez nároků) 136 368 464 Kč

Navýšení je hlavně o prostředky

- Projekt Tuško (spolupráce s Gruzii)	2 550 tis. Kč
- ISPROFIN	14 337 tis. Kč
- Příspěvky na hospodaření v lesích	1 467 tis. Kč
- Příspěvek v rámci Norských fondů	2 143 tis. Kč
- Navýšení platů 3 % z XI 2015	515 tis. Kč

B) prostředky mimorozpočtové 6 336 tis. Kč
plus SFŽP 468 tis. Kč

C) Prostředky od ÚSC 0 Kč

D) VaV 0 Kč

E) Prostředky z roku 2014 – Usměrnování -96 tis. Kč

F) Prostředky ze zahraničí – přeshr. spolupráce 7 409 tis. Kč

G) Jiní poskytovatelé – ZIF 8 tis. Kč

H) Transferový podíl 14 396 tis. Kč

CH) Předpis Norské fondy – předpoklad do roku 2016 11 807 tis. Kč

I) LIFE 7 657 tis. Kč

Investiční činnost

Podrobný rozbor investic je uveden v bodě VII – Investiční činnost a v přílohách – např. v rozboru fondu reprodukce.

Organizace nepřímo použila i dotace ze Státního fondu životního prostředí na výkupy lesních pozemků. Tyto dotace ze SFŽP nebyly ale poskytnuty přímo organizaci, ale peníze na výkupy pozemků, financované ze SFŽP, šly ze SFŽP přímo prodávajícím, tudíž se v účetnictví neobjevily.

Výnosy

Celkové výnosy za rok 2015 činí		367 625 886,46 Kč
	v roce 2014	354 229 129,81 Kč
	v roce 2013	375 111 755,56 Kč
	v roce 2012	383 787 642,63 Kč
z celkových výnosů 2015 byly vnitropodnikové výnosy (VPV)		6 510 456,24 Kč
	za rok 2014	6 992 379,11 Kč
	za rok 2013	6 420 886,61 Kč
	za rok 2012	8 929 948,23 Kč
Po odečtení VPV činí výnosy Správy KRNAP		361 115 430,22 Kč
	v roce 2014	347 236 750,70 Kč
	v roce 2013	368 690 868,95 Kč
	v roce 2012	374 857 694,40 Kč
z toho výnosy v hlavní činnosti	360 667 183,96 Kč	– v roce 2014 346 851 tis. Kč
výnosy v hosp. činnosti	468 246,26 Kč	385 tis. Kč

zdroj: Hlavní kniha – sestava 9403 a Přehled vybraných ukazatelů

Na celkových výnosech se mimo příspěvku od zřizovatele podílejí:

a) tržby za vlastní výrobky (úč. 601)	144 909 897,74 Kč
z toho tržby za dřevo dle oddělení odbytu	141 047 352 Kč
Tržby za vlastní výrobky – porovnání rok 2014	146 001 tis. Kč
rok 2013	134 451 tis. Kč
rok 2012	154 409 tis. Kč

Porovnání let 2015 a 2014 představuje pokles tržeb o 1 mil. Kč, což je marginální záležitost, vzhledem k celkovému objemu tržeb – více v této kapitole u bodu Odbyt.

Oddělení odbytu v roce 2014 vykázalo prodej	142 309 tis. Kč
v roce 2013 vykázalo prodej dřeva ve výši	131 046 tis. Kč
v roce 2012 vykázalo tržby za dřevo	149 474 tis. Kč

Rozdíl mezi účtem 601 a hodnotou, vykázanou pouze za dřevo oddělením odbytu, je především v prodeji ostatní vlastní výroby (sazenice, prodej zvěřiny z výkonu myslivosti, za drobnou lesní výrobu atd.)

	rok 2015	rok 2014
b) tržby z prodeje služeb (úč. 602,603,609)	19 919 387,14 Kč,	20 191 tis. Kč
z toho tržby ze vstupného (602110)	1 244 208,63 Kč	1 527 tis. Kč
tržby z nájemného (603101)	2 757 996,56 Kč	2 993 tis. Kč
tržby z pronájmů majetku, pozemků	12 640 502,07 Kč	11 666 tis. Kč
tržby z povolenek (609)	41 619,83 Kč	44 tis. Kč
tržby z ubytování (603100)	1 139 342,00 Kč	832 tis. Kč
tržby z časopisu Krkonoše (602125)	924 983,72 Kč	929 tis. Kč
tržby z kursovního (602140)	410 594,99 Kč	519 tis. Kč

Porovnání tržeb za služby s minulými roky:

2014	20 191 tis. Kč
2013	19 807 tis. Kč
2012	19 498 tis. Kč

Pokračuje trend v poměrně vyrovnaném objemu příjmů z prodeje služeb, v posledních let tento objem osciluje mezi 22,9 a 19,5 mil. Kč.

Pokles je zřejmý u **tržeb ze vstupného**. Zde činí meziroční propad 283 tis. Kč, je třeba hledat další atraktivitu pro zvýšení vstupného. Zde je třeba ale pohlédnout i na letošní extrémně krásné léto, kde potencionální návštěvníci trávili volný čas u vody, než v muzeích naší organizace.

U **pronájmu pozemků** a ostatního majetku zde pokračuje maximální snaha organizace o dosažení stavu, že každý pozemek nebo státní majetek, užívaný cizím subjektem bude za úhradu pronajat. Inventarizací a napravováním chyb z minulých let zde dosahujeme tedy příjem téměř 13 mil. Kč, meziroční nárůst představuje 975 tis. Kč, což je dáno právě snahou o maximalizaci příjmů.

U příjmů z **kursového** se nepodařilo zastavit propad v tržbách z kurzů a navazujících aktivit – proti roku 2013 představuje snížení tržeb celkem o 495 tis. Kč.

c) tržby za zboží (úč. 604)		2 434 523,43 Kč
	2014	2 755 tis. Kč
	2013	2 425 tis. Kč
	2012	2 835 tis. Kč
z toho tržby z prodeje propagačního materiálu		1 964 174 Kč
	stejný údaj za 2014	2 359 tis. Kč
	2013	2 374 tis. Kč
	2012	2 419 tis. Kč
	2011	2 350 tis. Kč
	2010	2 192 tis. Kč

Pokles tržeb za zboží činí meziročně 320 tis. Kč, tedy 13,15 %. Propad souvisí i s tržbami ze vstupného – méně návštěvníků = menší příjmy z prodeje.

d) další výnosové položky	rok 2015	rok 2014
- změna stavu zásob (dříve 613, nyní u nákladů 508)	2 203 372,68 Kč	-736 tis. Kč
- smluvní pokuty a penále	248 229,60 Kč	168 tis. Kč
- úroky	29 111,41 Kč	367 tis. Kč
- kursové zisky	661 736,02 Kč	1.281 tis. Kč
- zúčtování fondů	3 760 051,75 Kč	18 110 tis. Kč
- ostatní výnosy	10 703 926,35 Kč	5 300 tis. Kč
- tržby z prodeje investičního majetku	50. 053 Kč	2 853 tis. Kč
- tržby z prodeje materiálu	17 110,10 Kč	35 tis. Kč
- přecenění reálné hodnoty	363. 70 Kč	3 206 tis. Kč

Změna stavu zásob sk. 61 resp. 508 představuje rozdílné zásoby v porovnání s rokem 2014 a stejně tak je i rozdílná fázová kalkulace k ocenění zásob.

Níže uvedené porovnání ukazuje objem zásob ke konci roku a kalkulaci jednotlivých lokalit.

Poznámka: Důležité je i uvést, že zatímco v roce 2011 se změna stavu zásob účtovala ve výnosech na účtech skupiny 61, v roce 2012 a v letech dalších se o změně stavu zásob účtuje v nákladech na účtu 508. Pro tyto rozborů je tedy proto uveden objem na účtu 508 s minusovým znaménkem.

2015 P 920,41 m³ á 179,-
O 3 600,38 674,-
E 2 286,47 819,-

2014 P 363,44 m³ á 165,-
O 334,52 614,-
E 4 798,44 758,-

2013 P 1 150,75 m³ á 174,-
O 1 779,72 640,-
E 2 438,91 786,-

2012 P	904,31 m ³ á 215,-	
O	1 365,22	785,-
E	959,48	943,-

Zásadní pokles příjmů u **662 – úroků** je dán změnami sazeb Komerční banky, objemem peněz na běžných účtech a je pouze částečně ovlivněn ze strany organizace jednáními s bankou. Stejně tak je tomu u účtu **663 – Kurzové zisky**.

U účtu **648 – zúčtování fondů** se jedná o:

- Použití rezervního fondu na vyrovnání HV	731 015,30 Kč
- Použití rezervního fondu na čerpání odložené dotace LIFE	2 890 188,77 Kč
- Použití rezervního fondu na vyrovnání časového nesouladu N a V	138 847,68 Kč

Podstatně vyšší objem, účtovaný na účtu **649 – Jiné ostatní výnosy** je dán především vyššími dary (2,5 mil. proti 1 mil. v roce 2014) a přijatými náhradami za škody (7,4 mil. proti 3,4 mil. v roce 2014)

Přehled darů a příspěvků:

- Spolupráce na financování muzea v Jilemnici a Pasekách s obecními úřady	
Jilemnice	2 306 823,11 Kč vč. nedoplatku za rok 2014
Paseky	140 495,86 Kč
- Nadace Preciosa – spolufinancování časopisu Krkonoše	20 000 Kč
- Další drobné dary od sponzorů	36 954,39 Kč

Odbyt

Hodnocení odbytu dřeva za rok 2015 se po delší době výrazněji odlišuje od předešlých let. V poslední době v důsledku co nejtransparentnějšího prodeje byla snaha maximalizovat prodej prostřednictvím některého z veřejných portálů, zejména pak prodej na komoditní burze. Předpokládalo se, že se takto dosáhne nejlepšího zpeněžení. Dlouhodobější, ať už rámcové či jednorocní smlouvy, přestávaly být aktuální.

Loňský rok však ukázal, jak je důležité odhadnout správný poměr mezi jednotlivými způsoby prodeje dřeva. Stačilo, aby se na trhu objevilo větší množství neplánovaného sortimentu (kúrovcové dříví), a cena poměrně rychle začala klesat. Na základě tohoto poznání se lze domnívat, že prodej dřeva na burze může být výhodný v okamžiku, kdy poptávka převyšuje nabídku. Takovéto závěry lze najít i v odborném tisku.

Právě na základě výsledku loňského roku lze s potěšením konstatovat, že zpracovaná a schválená koncepce odbytu dřeva na Správě KRNP plní úlohu vyváženého, průhledného a z hlediska ekonomiky co nejlepšího prodeje.

Co nás opravňuje činit takové záměry, je i výše dosažených bonusů, činí téměř jeden a půl milionu korun. Byly to právě i tyto položky, které nakonec stály za tím, že aktuální rozdíl mezi cenou dosaženou na burze a cenou vzešlou z rámcové smlouvy, byl cca 283 Kč/na 1 plm ve prospěch smluvní ceny.

Vývoj cen v průběhu roku se dá charakterizovat jako setrvalý klesající trend, který započal už v polovině února, kdy se snižovaly ceny v průběhu platnosti smluv. Toto opatření se týkalo především subjektů obchodujících na základě krátkodobých smluv a obchodujících stylem "kdo dá víc". To byl začátek doby, kdy začala nabídka převyšovat poptávku. Byli jsme v tu dobu někdy na konci druhého čtvrtletí a v nabídce se začalo objevovat nadměrné množství kúrovcového dříví. To vedlo k téměř totálnímu zablokování systému elektronického dispečinku a to zejména u subjektů pro nás rozhodujících (Stora,W-P,Alfa...).

Dodávky musely být řešeny každotýdením osobním kontaktem s odběratelem. Určitou komplikací byl i nedostatek vhodných vagonů na přepravu dřeva.

Lze konstatovat, že přes veškeré potíže se podařilo většinu smluv naplnit. Pokud u některých je přeci jenom propad, je to hlavně v důsledku nezájmu ze strany odběratele.

Co se týče jednotlivých sortimentů, zásadní bylo zrušení kvality "kúrovcová hmota a její automatické přeřazení do kvality 111 D. Tím došlo ke snížení ceny o cca 350 Kč/plm v této kvalitě a dále pak i k samotnému snížení ceny sortimentu 111D o cca 50 Kč/plm.

Rovněž tak sortiment vláknina v důsledku zvýšené nabídky zaznamenala pokles ceny. Odběratel garantoval pouze množství, které bylo nasmlouvané. I toto bylo novum, jelikož dřív odebírali jakékoliv množství i nad rozsah podepsaných smluv.

Vysoce lze hodnotit výběrové řízení na prodej surových kmenů. Proběhlo v době, kdy ještě nebyl tak patrný propad cen. Přesto vítězný subjekt dodržel podmínky zadání a podstatnou část smluvního vztahu dodržel.

V hodnocení odbytu by se nemělo zapomenout na ještě jednu podstatnou věc. Z přehledu je patrné, že fakturací prošlo téměř 142,5 milionu korun/k tomu ještě skoro 1,5 milionu z bonusů/ a přitom se neevduje za touto částkou ani koruna pohledávek.

Důležité je také, že se plně podařilo pokrýt dodávky palivového dříví místním drobným spotřebitelům i těm větším, kteří své objekty k podnikání přebudovali na dřevokotle /např. Labská bouda, hotel Luka .../

Závěrem lze konstatovat, že i přes řadu komplikací se podařilo v odbytu dřeva dosáhnout solidního výsledku, a protože se v roce 2016 předpokládá přetrvání kůrovcové kalamity, bude na co navazovat.

Vývoj průměrného zpeněžení dodaných plm dříví:

rok	2010	2011	2012	2013	2014	2015
množství	95 668	93 188	108 891	89 685	93 430	90 385
zpeněžení	1 212	1 318	1 373	1 478	1 508	1 560

Od roku 2009 se náklady na výrobu 1 plm dřeva pohybovaly už v takových objemech, že organizace začala sledovat vývoj těchto nákladů a porovnávat rentabilitu těžeb vzhledem k příjmům z prodeje dřevní hmoty.

Z každého 1 plm tak organizace generovala během roku 2015 po odečtu nákladů na těžbu minimálně 952 Kč zisku.

Pro porovnání v roce 2014 této částka představuje 889 Kč.

Náklady

Celkové náklady za rok 2014 činí	367 624 872,64 Kč
v roce 2014	351 041 061,78 Kč
v roce 2013	354 028 339,88 Kč
v roce 2012	352 104 259,32 Kč

z celkových nákladů 2014 vnitropodnikové náklady (VPN)	6 510 456,24 Kč
v roce 2014	6 992 379,11 Kč
v roce 2013	6 420 886,61 Kč
v roce 2012	8 929 948,23 Kč

Po odečtení VPN činí náklady Správy KRNAP pro porovnání	361 114 416,40 Kč
2014	344 048 682,67 Kč
2013	347 607 453,27 Kč
2012	343 174 311,09 Kč

z toho náklady v hlavní činnosti	360 657 tis. Kč	2014	343 642 tis. Kč
náklady v hosp. činnosti	457 tis. Kč		406 tis. Kč

Z celkových nákladů činí :

501 spotřeba materiálu	17 469 510,06 Kč	v roce 2014	12 275 tis. Kč
z toho spotřeba sazenic		614 tis. Kč	528 tis. Kč
náhradní díly		514 tis. Kč	386 tis. Kč
spotřeba všeobec. materiálu		347 tis. Kč	566 tis. Kč
spotřeba oděvů, OOPP a unif.		2 021 tis. Kč	402 tis. Kč
spotřeba pohonných hmot		2 571 tis. Kč	2 820 tis. Kč
spotřeba stavebního materiálu		3 095 tis. Kč	2 118 tis. Kč
spotřeba čistících prostředků		990 tis. Kč	951 tis. Kč
spotřeba propag. materiálu		4 059 tis. Kč	1 389 tis. Kč
502 spotřeba energie	5 294 482,75 Kč		5 436 tis. Kč
504 náklady na prodané zboží	2 629 457,70 Kč		2 920 tis. Kč
511 opravy a udržování	17 962 535,47 Kč		20 200 tis. Kč
512 cestovné	3 519 693,87 Kč		3 656 tis. Kč
513 náklady na reprezentaci	305 112,80 Kč		292 tis. Kč
518 ostatní služby	105 222 760,69 Kč		110 524 tis. Kč
z toho ostatní služby (fakt. práce)		39 797 tis. Kč	28 605 tis. Kč
přepravné (odvoz, přiblížování)		54 364 tis. Kč	57 017 tis. Kč
telefonní poplatky		573 tis. Kč	700 tis. Kč
práce výr.povahy (práce cizími)		8 025 tis. Kč	18 862 tis. Kč
521 mzdové náklady	83 54 310 Kč		76 808 tis. Kč
(více k bodě VI – Pracovníci a mzdy)			
524 zákonné sociální pojištění	28 272 434 Kč		
527 zákonné sociální náklady	5 312 450,17 Kč		
531 daň silniční	318 252 Kč		277 tis. Kč
532 daň z nemovitostí	557 143 Kč		368 tis. Kč
538 ost. nepřímé daně a popl.	105 325,06 Kč		124 tis. Kč
544 prodaný materiál	71 302,54 Kč		117 tis. Kč
547 manka a škody	388 662 Kč		46 tis. Kč
549 jiné ostatní náklady	28 334 845,84 Kč		23 099 tis. Kč
551 odpisy inv. majetku	40 630 966,68 Kč		35 925 tis. Kč
553 zůstatk. cena prod. DHM	2 786.556 Kč		3 991 tis. Kč
563 kurzové ztráty	2 058 814,95 Kč		759 tis. Kč

Zdůvodnění rozdílů při porovnání nákladů za rok 2015 k údajům za rok 2014

Porovnání nákladů za rok 2015 s minulými roky představuje nárůst o více jak 16,5 mil. Kč.

Toto navýšení je způsobeno celou řadou faktorů, vzrostla spotřeba materiálu, objem mezd a s tím související objem na účtech skupiny 52, dále je zvýšený objem na účtu 549 – ostatní náklady a vzrostly i odpisy.

U materiálu se jedná především o nárůst na skupině propagačního materiálu – zde se jedná o propagační materiál, vyráběný v rámci jednotlivých projektů EU, který je poskytován během realizace projektů veřejnosti apod.

Mzdy jsou rovněž navýšeny o objem mezd, poskytovaných v rámci projektů z EU, důležité je i navýšení tarifních platů o 3 % od listopadu 2015, což představuje více jak 300 tis. Kč.

Účet 549 je potřeba rozložit v analytice – o více jak 4,2 mil. vzrostlo pojištění majetku – přehodnocení pojištěného objemu majetku organizace v souvislosti s navýšením majetku z projektů EU. I objem neuplatněného DPH na účtu 549105 vzrostl v roce 2015 o více jak 2,3 mil. Kč.

Nárůst u odpisů je způsoben právě navýšením majetku, pořízeného z EU.

Ještě je třeba zmínit nárůst u spotřeby oděvů – v roce 2015 byl vysoutěžen dodavatel oděvů – uniforem, zde se jedná o prvotní vybavení hlavně zimního ošacení, kde spotřeba v dalších letech bude opět mírně klesat.

Správa KRNAP se věnuje sledování nákladů a hledání úspor zodpovědně. Téměř veškerá činnost je zajišťována prostřednictvím výběrových řízení, na mnoho nákladových položek jsou uzavřeny rámcové smlouvy s vysoutěženými dodavateli apod.

Řada běžných provozních činností je zajišťována prostřednictvím finančních mechanismů z EU – převážně OPŽP nebo Operační program přeshraniční spolupráce ČR-PL. Zde Správa KRNAP

nepožadovala během roku 2015 žádné prostředky na kofinancování ze strany zřizovatele, veškeré aktivity jsou hrazeny z vlastních zdrojů prostřednictvím fondů.

Rok 2015 byl také rokem, kde nás nepotkala žádná živelní událost, probíhalo pouze odstraňování povodňových škod, vzniklých ale v roce 2013. V roce 2016 je předpoklad zvýšených nákladů pro likvidaci očekávané kůrovcové kalamity vlivem extrémně suchého léta 2015.

Mzdy jsou komentovány v tomto materiálu samostatně.

Podstatnou položkou nákladů je i dopad neuplatněného odpočtu u DPH.

549 – **dopad neuplatněného odpočtu DPH** o celkové výši 14 956 237,76 Kč

2014	12 641 053,70 Kč
2013	15 515 619,45 Kč
2012	12 355 643,65 Kč

Celkem tak organizace ztratila v nákladech za 12 let **téměř 185 milionů korun**, které nemůže ovlivnit, tyto náklady jsou dány pouze legislativním opatřením.

Vývoj nákladů na opravy v mil. Kč za roky 1995–2014:

1.

1995	1996	1997	1998	1999	2000	2001	2002	2003	2004	2005	2006
22,9	32,5	49,2	59,5	72,7	60,3	37	53,3	64,6	37,7	31	33,2

1.

2007	2008	2009	2010	2011	2012	2013	2014	2015	
48,4	35,8	25,4	28,7	23,8	27,2	47,0	20,2	18,0	

Vývoj odpisů v mil. Kč

1995	1996	1997	1998	1999	2000	2001	2002	2003	2004	2005	2006
16,1	21	25,3	27,1	33,8	34,6	34,6	26,5	26,6	36,2	35,9	35,7

2007	2008	2009	2010	2011	2012	2013	2014	2015
36,1	35,7	36,7	36,4	36,6	36,8	33,8	35,9	40,6

V rámci **PPK** jsme v roce 2014 provedli aktivity za celkem 2 550 000,81 Kč

- V rámci předmětu podpory A.4 – péče o vybrané travní porosty 959 tis. Kč
- V rámci A.4 – ostatní aktivity 1 591 tis. Kč

Porovnání :	2014	2 556 tis. Kč
	2013	2 551 tis. Kč
	2012	2 507 tis. Kč

Programové financování

V roce 2015 jsme čerpali v rámci programového financování z několika programů:

- 115010 – Rozvoj a obnova materiálně technické základny systému řízení MŽP
– zde byly čerpány investiční i provozní dotace
- 115020 – Rozvoj a obnova materiálně technické základny systému řízení MŽP
- 115120 – Podpora zlepšování stavu přírody a krajiny
- 115130 – Podpora rozvoje infrastruktury pro environmentální vzdělávání a osvětu
- 115160 – Podpora obnovy přirozených funkcí krajiny
– zde opět byly čerpány investiční i provozní prostředky

Zhodnocení plnění plánu technických jednotek za Odbor péče o les:

Následující tabulka ukazuje vývoj v dodávkách a zpeněžení dřeva za roky 2007–2015:

	jednotka	2007	2008	2009	2010	2011	2012	2013	2014	2015
Dodávky	m ³	105 841	85 180	78 625	95 668	93 188	108 891	89 685	93 430	90 385
tržby z prodeje dřeva	tis. Kč	104 734	66 923	70 010	116 691	122 812	149 474	131 046	142 309	141 047
průměrné zpeněžení	Kč/m ³	990	786	890	1 212	1 318	1 373	1 461	1 508	1 560

Následující tabulka ukazuje vývoj v objemu zásob dřevní hmoty na jednotlivých lokalitách:

Lokalita	2009	2010	2011	2012	2013	2014	2015
P	5 290	2 077	1 009	904	1 151	363	920
O	1 785	696	1 636	1 365	1 780	335	3 600
E	8	6 874	7 188	959	2 439	4 798	2 286

Dle technického plánu byly pro rok 2015 plánovány mimo jiné následující úkoly (pro porovnání jsou uvedeny i plány za od roku 2010):

	jednotka	2010	2011	2012	2013	2014
zalesňování	ha	66,61	42,77	36,26	42,21	39,76
prořezávky	ha	106,73	63,05	90,16	68,12	54,13
těžba dřeva	m ³	87 200	85 000	108 025	94 550	95 000
přibližování dřeva	m ³	87 200	85 000	100 525	94 550	95 000
dodávky dřeva	m ³	87 200	90 912	100 875	95 500	95 500

	jednotka	2015
zalesňování	ha	28,32
prořezávky	ha	106,59
těžba dřeva	m ³	90 000
přibližování dřeva	m ³	90 000
dodávky dřeva	m ³	94 000

Porovnání vybraných výkonů za roky 2007 až 2014 – skutečnost:

Výkon	tech. jedn.	2007	2008	2009	2010	2011
012 – obnova lesa sadbou	ha	47,72	60,09	62,64	76,81	51,12
017 – ochrana ml lesních porostů proti zvěři	ha	321,97	308,49	243,26	267,98	280,89
019 – ochrana lesa ostatní	ha	270,69	201,01	187,60	178,18	175,86
025 – prořezávky	ha	603,10	680,87	57,11	91,87	50,04
155 – odstraňování klestu	ha	41,09	67,12	66,79	61,71	55
111 – těžba dříví	m ³	108 292	83 376	83 072	98 676,33	106 961,47
121 a 122 přibližování celkem	m ³	107 142	84 288	79 629	101 888,79	94 898,25

1.

Výkon	tech. jedn.	2012	2013	2014	2015
012 – obnova lesa sadbou	ha	42,83	47,12	49,12	29,31
017 – ochrana ml lesních porostů proti zvěři	ha	355,62	268,14	252,05	256,56
019 – ochrana lesa ostatní	ha	135,69	128,12	106,2	85,16
025 – prořezávky	ha	89,75	58,53	57,17	57,16
155 – odstraňování klestů	ha	13,39	20,17	36,93	35,56
111 – těžba dříví	m ³	112 290,26	92 403,26	93 586,13	91 959,07
121 a 122 přibližování celkem	m ³	102 742,78	91 901,72	94 603,18	91 517,6

Činnost odboru péče o národní park (OPNP) byla v roce 2015 ještě stále ovlivněna gradací kůrovce převážně ve východní části Krkonoš (LHC Maršov, část LHC Vrchlabí). Tato situace způsobila v minulých letech (zejména 2010 a 2011) zvýšený objem kůrovcové nahodilé těžby v lesních porostech na území KRNAP. Rozsah rozšíření kůrovce je však již v posledních letech nižší ve srovnání s předcházejícími roky.

Celkově lze konstatovat, že vzhledem k zvýšenému objemu nahodilých těžeb (vítr, kůrovec), došlo v roce 2015 k naplnění plánovaných ukazatelů v těžbě dřeva k dodávkám a přibližování dřeva a zároveň nebyly naplněny některé výkony v pěstebních činnostech.

Zalesňování a doplňování lesních kultur listnatými dřevinami

Plán zalesňování pro rok 2015 byl stanoven ve výši 28,32 ha. Klasické zalesňování bylo provedeno v roce 2015 na ploše 29,31 ha, v roce 2014 na ploše 49,12 ha, v roce 2013 na ploše 47,12 ha. Následující roky lze očekávat srovnatelný objem umělé obnovy lesa s objemem letošního roku. Celkově nižší objem zalesňování proti nedávné minulosti je zčásti způsoben změnou způsobu těžeb, kdy nedochází k vzniku nových holin a porost je v obnovní těžbě pouze uvolňován pro přirozené zmlazení. Toto přirozené zmlazení je v roce 2015 evidováno na ploše 39,44 ha. V následujících letech s postupným odrůstáním náletů můžeme počítat s nárůstem přirozené obnovy. Dále bylo pokračováno s dosadbou listnatých dřevin a jedle do založených smrkových kultur.

Ochrana kultur

Jedná se o ochranu kultur jednak nátěry proti okusu, tak ve stále vyšší míře mechanickou, a to individuálními ochranami výsadeb jedle drátěnými pletivy. Plán ochrany kultur nebyl naplněn o 30,87 ha z důvodu naplánování vyššího množství oprav individuálních ochrany. Vzhledem k celkově příznivému vývoji počasí však nedocházelo k poškozování ochrany a vzhledem k odrůstání sazenic v ochranách bylo od těchto oprav upuštěno. Celkový plán 287,43 ha byl tedy plněn na 256,56 ha. (V roce 2014 tyto hodnoty byly – plán 266,35 ha, plnění 252,05 ha.)

Ošetřování kultur

Plán roku 2015 ošetřování kultur, kde největší objem představuje ožínání kultur, je ve velké míře ovlivňován průběhem počasí a následným vývojem vegetace během letních měsíců. Plán byl stanoven ve výši 112,04 ha, plnění 85,16 ha. (V roce 2014 byly tyto hodnoty – plán 124,64 ha, plnění 106,20 ha). Vzhledem k rychlejšímu odrůstání kultur a bylo možné část kultur ponechat bez zásahu, protože již odrostla konkurence buřene.

Prořezávky

Plán prořezávek byl v roce 2015 stanoven na 106,59 ha, stav plnění je 57,16 ha. V roce 2014 byly prořezávky provedeny na ploše 57,17 ha, v roce 2013 58,53 ha. U tohoto výkonu je splnění plánu žádoucí – provedení výchovných zásahů v rámci LHP je závazné dle lesního zákona. Úkoly roku 2015

se tedy převedou do dalších let platnosti LHP. V roce 2015 nemohly být úkoly v prořezávkách naplněny z důvodu zpracování kůrovcem napadené dřevní hmoty.

Likvidace nepůvodních a invazních druhů rostlin

Plán se týká především likvidace šřovíku alpského, křídlatky japonské a olšičky zelené. Z celkové výše plánovaných 11,05 ha bylo provedeno 6,30 ha, což znamená nenaplnění plánu o 4,75 ha. Plánování této činnosti je složité z důvodu odhadu plochy potřebného zásahu v následujícím roce.

Ostatní pěstební činnost

Plán **ostatní pěstební činnosti**, tj. zpřístupňování porostů, asanace pracovišť, dočišťování porostů, čištění vodních toků stanovený pro rok 2015 ve výši 115,89 ha byl proveden na ploše 37,74 ha. Plán OPČ nebyl naplněn z důvodu úsporných opatření v průběhu roku 2015. Ze stejného nebyly naplněny úkoly v **odstraňování klestu** (plán 49,29 ha, plnění 35,56 ha) a v **ochraně mladých lesních porostů** (plán 94,30 ha, plnění 57,64 ha). Plán **zřizování oplocenek** ve výši 4,17 km byl překročen na 4,84 km.

Těžba dřeva a přibližování dřeva

V těžební činnosti došlo v roce 2015 k mírnému snížení podílu nahodilých těžeb k těžbě celkové oproti letům minulým. V roce 2015 činí procento nahodilých těžeb k těžbě celkové 31,74%, v roce 2014 38,07%, v roce 2013 to bylo 35,30%. Vysoký podíl nahodilých těžeb je způsoben zpracováním hmoty z větrných polomů a hmoty napadené kůrovcem v průběhu roku 2015. Z celkové výše těžeb 96 316,80 m³ tak tvoří nahodilé těžby 30 568,39 m³, z těžeb nahodilých hmota napadená kůrovci 17 952,99 m³.

Výchovné těžby obnášejí 18,43 %. Zbývající část činí těžby obnovní, z převážné části uvolnění přirozeného zmlazení. Provádění holých sečí při obnovných těžbách se nerealizuje.

Plán těžeb realizovatelné dřevní hmoty ve výši 90 000 m³ byl naplněn na 91 959,07 m³. Celková výše těžeb činí 96 316,80 m³, z čehož je 1 252,07 m³ samovýroby, 2 888 m³ hmoty ponechané v porostu a 217,66 m³ dříví prodaného na lokalitě Peň. Využitelné hmoty tedy bylo již zmíněných 91 959,07 m³. Přibližování dřeva bylo prováděno návazně na těžbu tak, aby došlo ke snížení dřevních zásob na lokalitě Peň. Celkem bylo na plán 90 000 m³ přiblíženo 91 517,60 m³ dřeva. Přibližování dřevní hmoty se provádělo převážně šetrnými technologiemi – potahy, lanovkami a vyvážecími soupravami, přímé přibližování dřeva z porostů traktory není prakticky z ekologických důvodů prováděno.

Dodávky dřeva

Plán dodávek dřevní hmoty ve výši 94 000 m³ byl naplněn na 90 385 m³. Dosáhli jsme průměrného zpeněžení 1 560 Kč/m³ oproti 1 508 Kč/m³ v roce 2014 a proti 1 445 Kč/m³ v roce 2013.

Hospodářský výsledek

Ke konci roku 2015 byl vykázán plusový hospodářský výsledek ve výši **1 013,82 Kč**.

Plusový hospodářský výsledek byl docílen ve vedlejší činnosti, zatímco hlavní činnost byla účetně řešena s nulovým hospodářským výsledkem, když částkou 731 015,30 Kč byl použit rezervní fond na dorovnání minusového HV.

Pro porovnání hospodářský výsledek za minulé roky:

2014	3 188 068,03 Kč
2013	21 083 415,68 Kč
2012	31 683 383,31 Kč

Komentář:

Správa KRNPAP měla zpracován plán na nulový HV, k tomuto cíli jsme během roku směřovali. Tedy byly realizovány pouze ty akce, které byly financovány ze zajištěných prostředků, případně projektové aktivity apod.

Správa KRNPAP neměla ke konci roku rozpracovány žádné akce, které by přecházely do roku následujícího, s výjimkou povodňových škod z roku 2013. Zde byly prostředky čerpány pouze do výše rozpracovanosti :

Investice	2 781 414 Kč
Provoz	3 549 437 Kč

Do roku 2016 je převedeno:

Povodně investice	54 812 704,93 Kč
Povodně provoz	21 862 082,85 Kč
Projekt CHKO Tušsko	131 303,16 Kč
POPFK nespotř.	97 427,40 Kč

Mzdy a pracovníci

Celkem vyplacené mzdy za rok 2015 (vč. projektů)	83 954 310 Kč
z toho mzdy v hlavní činnosti	82 241 116 Kč
hospodářská činnost	65 913 Kč
mzdy (odměny) vyplacené přes fond odměn	0 Kč
OON	1 647 282 Kč
V tom odstupné	0 Kč

Plán mezd v hlavní činnosti v roce 2015	78 206 005 Kč
v hospodářské činnosti	67 000 Kč
OON	1 175 429 Kč

Plán pracovníků	245 prac. v hlavní činnosti
	0,25 pracovníci ve vedlejší činnosti

Skutečně čerpáno	240,75 pracovníků v hlavní činnosti
	0,25 pracovníci ve vedlejší činnosti

Nedočerpáno	4,25 pracovníků v hlavní činnosti
-	nečerpání sezónní pracovníci v OPNP plus pomocný lesní personál
-	

Průměrná mzda v organizaci za rok 2015 celkem	28 460,24 Kč
-----------------------------------------------	--------------

Přečerpání plánu je způsobeno použitím prostředků z fondů EU.

Povolené překročení

- Platy	5 807 001 Kč
- OON	487 560 Kč

V měsíci listopadu byly vládním nařízením zvýšeny tarifní platy o 3 %, což činí

-	381 354 Kč	platy
-	95 338 Kč	sociální pojištění
-	34 322 Kč	zdravotní pojištění
-	3 814 Kč	FKSP
-	514 828 Kč	celkem

Investiční činnost

Celkem byly v roce 2014 dle sestavy Evidence pořízení dlouhodobého majetku č. 9452 k 31. 12. 2015 a dle Hlavní knihy č. 9403 k 31. 12. 2015 provedeny investiční akce za 103 331 915,04 Kč (str. MD účet 041 a 042).

Členění investic dle druhu majetku a porovnání s předchozími roky 2003–2014 ukazuje tabulka.

Investiční akce v tis. Kč:

	2003	2004	2005	2006	2007	2008	2009	2010
stavební	24 080	27 749	25 293	26 113	48 639	37 445	30 675	35 884
strojní a ostatní	16 377	10 188	9 711	17 592	13 951	5 203	2 886	3 467
umělecká díla	0	0	0	0	0	10 149	122	0
nehmotný majetek	4 600	288	819	280	90	0	0	0
celkem	45 057	38 225	35 004	43 705	62 680	52 797	33 683	39 351

	2011	2012	2013	2014	2015
stavební	40 679	59 280	215 114	110 034	93 947
strojní a ostatní	3 809	2 625	9 401	7 194	2 710
umělecká díla	180	190	109	198	272
nehmotný majetek	0	4 530	4 778	11302	6 373
celkem	44 670	66 625	229 402	128 727	103 332

Financování akcí proběhlo v roce 2015 z následujících zdrojů (opět porovnání s roky 2005 až 2014):

	2005	2006	2007	2008	2009	2010	2011	2012
vlastní zdroje	23 971	35 595	30 295	38 853	12 030	22 642	13 574	41 219
systémová investice	11 033	8 103	7 381	14 212	21 653	3 229	5 011	4 935
mimorozpočt. zdroje	0	7	25 004	0	0	13 480	26 085	16 382
celkem	35 276	43 705	62 680	53 065	33 683	39 351	44 670	62 536

	2013	2014	2015
vlastní zdroje	155 910	43 572	34 613
systémová investice	21 503	30 684	41 812
mimorozpočt. zdroje	51 989	54 471	26 907
celkem	229 402	128 727	103 332

Rok 2015

- systémová investice z MŽP v roce 2015 nečerpány
 - OPŽP kofinancování a POPFK 41 812 410,65 Kč
OPŽP kofinancování a POPFK z nároků 26 907 134,98 Kč
- Celkem 68 719 545,63 Kč

Rozbor účtu 416 – Fond reprodukce

počáteční stav k 1. 1. 2015 142 351 402,76 Kč
tvorba fondu během roku 2015 – odpisy 28 933 088,07 Kč

	– přiděl z HV	0 Kč
	– výnosy z prodeje maj.	332 288,87 Kč
Financování oprav majetku		0 Kč
Výnosy z veřejných sbírek		– 131 747,97 Kč
čerpání fondu – pořízení majetku		– 36 425 470,79 Kč
použitelný fond reprodukce k 1. 1. 2016		135 323 056,88 Kč

Pro porovnání poskytnutá dotace (systémové investice) za minulé roky:

2015	0
2014	1 750 tis. Kč
2013	14 177 tis. Kč
2012	5 215 tis. Kč

Ostatní

Rozbor dalších účtů – třída 1, 2

Zpracováno dle údajů Hlavní knihy – sestava 9403 k 31.12. 2015

Správa KRNP spravuje investiční majetek (02) včetně drobného dlouhodobého majetku (028) v celkové hodnotě 1 783 530 101,17 Kč, kde meziroční nárůst představuje 125 634 tis. Kč!

Tento meziroční nárůst odpovídá zhodnocení majetku organizace, pořízeného převážně z evropských zdrojů a patří po zhodnocení majetku v loňském roce zcela jistě k nejvyšším meziročním nárůstům v historii organizace.

Stav majetku za předchozí roky (vždy k 31. 12. daného roku):

rok	Kč
2014	1 657 895 940,29
2013	1 551 047 733,84
2012	1 391 534 400,63
2011	1 383 158 190,62
2010	1 373 435 958,37

Další majetek má organizace ještě v pozemcích a neodepsovaných uměleckých dílech (03) – celkem téměř 1 572 mil. Kč.

Proti skupině 02 je postavena hodnota oprávek (08) činí 883 720 896,77 Kč

Porovnání s minulými roky:

2014	835 395 306,29
2013	796 987 277,21
2012	773 063 603,10
2011	759 545 208,53
2010	730 436 147,37

Výše uvedené hodnoty znamenají, že majetek je odepsán z 49,55 % (sk. 08 k sk. 02).

rok	% odepsaného majetku
014	50,39
2013	51,39
2012	55,56
2011	54,92
2010	53,19

Rozpracovanost investic (04) ke konci roku 2013 činí 19 543 659,11 Kč

Rok	Rozpracovanost v tis. Kč
2014	41 977
2013	42 277
2012	75 625
2011	50 029
2010	22 219

Zhodnocení majetku, tedy pořízení nových investic z loňské rozpracovanosti znamená, že již nepokračuje trend vyššího zůstatku v rozpracovanosti investic, tato okolnost je dána velkým objemem akcí, financovaných z prostředků EU, kde jsme akce dokončili a zařadili do majetku.

Rozpracovanost majetku se tak snížila o více jak polovinu, přesně o 53,44 %.

Přístavba KM Vrchlabí	4 528 065,11 Kč
NC expozice Vrchlabí	4 509 489,69 Kč
Územní pracoviště Vrchlabí	1 655 651,40 Kč
Albeřický potok	2 443 784,04 Kč

Celková výše zásob materiálu (11) činí 7 497 651,77 Kč.

Meziročně pozorujeme určitý nárůst zásob, toto představuje více jak 2 mil. Kč resp. 37 %.

Materiálem, kde vzrostly meziročně jeho zásoby:

Náhradní díly	2015	143 tis. Kč	2014	126 tis. Kč
Propagační materiál		2 851 tis. Kč		953 tis. Kč
Drobný majetek do 1 tis.		200 tis. Kč		158 tis. Kč
Oděvy		883 tis. Kč		605 tis. Kč
Uniformy		657 tis. Kč		248 tis. Kč
Krmivo		1 015 tis. Kč		1 015 tis. Kč

Propagační materiál – jedná se o materiál, pořízený z různých projektů, financováno z EU, tento propagační materiál by měl být vydán a spotřebován během trvání projektů

Oděvy a uniformy – navýšení je dáno nově vysoutěženým dodavatelem na další období, kde se jedná o prvotní zásobu, která bude vydána pracovníkům při jejich nároku na oblečení

Zásoby materiálu v minulých letech:

rok	tis. Kč
2014	5 473
2013	4 300
2012	5 424
2011	4 964
2010	5 031

Zásoby výrobků (123) jsou ke konci roku 4 640 249,49 Kč

Porovnání s minulými roky, zásoby výrobků ke konci daného roku v tis. Kč:

2014	4 100
2013	3 505
2012	2 431
2011	8 031
2010	8 602

Objem zásob výrobků vzrostl meziročně o 540 tis. Kč, hlavní nárůst představují zásoby dřeva na jednotlivých lokalitách (převážně na lokalitě ES) a zásoby dřevařských výrobků na pracovišti dřevovýroby – jedná se o výrobky, které budou instalovány na jaře 2016 v terénu.

2015	lokalita P	165 tis. Kč	v loňském roce	79 tis. Kč
	lokalita O	2 427 tis. Kč		205 tis. Kč
	lokalita E	1 873 tis. Kč		3 653 tis. Kč

Zásoby semen činí k 31. 12. 2015 celkem 161 tis. Kč

Zásoby zboží (13) na skladě představují 4 905 463,32 Kč, jedná se pouze o zásoby propagačního materiálu, opět u tohoto segmentu zásob pokračuje vzrůstající trend (nárůst o 319 tis. Kč) a je třeba řešit pro další roky pokles těchto zásob pro nevázaní finančních prostředků v zásobách, i když meziroční nárůst není tak markantní.

Porovnání s minulými roky, zásoby zboží v tis. Kč:

rok	zásoby zboží
2014	4 586
2013	4 581
2012	4 022
2011	3 793
2010	3 008

Na běžných účtech (241) je na konci roku celkem 194 587 408,14 Kč.

Podstatným objemem je zůstatek na krytí investičních potřeb – viz zůstatek fondu reprodukce v těchto rozborech plus zůstatky na dalších fondech organizace.

Porovnání s minulými roky:

rok	zůstatek na běžných účtech (v tis. Kč)
2014	229 317
2013	252 172
2012	257 325
2011	205 248
2010	153 172

Na běžném účtu FKSP je zůstatek 1 573 tis. proti počátku roku 1 258 tis. Kč. Zde došlo k snížení v poskytování půjček a tomu odpovídá i mírný nárůst peněz na účtu. Organizace podnikla kroky k omezení půjček v roce 2014 a to by mělo představovat i návrat k odpovídajícímu a potřebnému zůstatku v letech dalších.

Rozklad zůstatků běžných účtů organizace v porovnání k fondům:

Celkem	196 161 tis.
Zůstatek fondu odměn	15 365 tis.
Zůstatek rezervního fondu (413)	89 597 tis.
Zůstatek rezervního fondu (414)	10 tis.
Zůstatek fondu reprodukce	135 323 tis.
Hospodářský výsledek	0 tis.
Volný zůstatek k použití	- 44 124 tis.

(řešeno zápočtem mezi pohledávkami a závazky apod.)

V pokladnách (261) je ke konci roku 569 953,49 Kč – haléře jsou zde z důvodu vedení i valutové pokladny, vzhledem k devizovému přepočtu dle kurzu.

Pokladní limity jsou dodrženy na všech pokladnách organizace.

Stav v pokladnách v minulých letech v tis. Kč:

2014	545
2013	546
2012	841
2011	616
2010	379

Více jak 67 tis. Kč je v organizaci vedeno na ceninách (263) – jedná se hlavně o vstupenky, stravenky, karty CCS a pokutové bloky.

Pohledávky a závazky – třída 3

Pohledávky (311) činí ke konci roku 2015 celkem 15 234 935,60 Kč
V loňském roce 5 631 550,70 Kč

- ve lhůtě splatnosti je celkem 8 296 606,40 Kč, tzn. 54,46 %
- po splatnosti pak je na účtu 311 6 938 329,20 Kč, tj. 45,54 %

za rok 2014 po splatnosti 4 634 485,50 Kč, tzn. 82,30 % z celkových pohledávek
2013 4 893 145,30 Kč, tzn. 53,38 %
2012 5 941 137,40 Kč, tzn. 49,75 %

Z objemu 4,6 mil. po lhůtě splatnosti je předáno k vymáhání podnikovému právníkovi celkem 4 377 437,50 Kč.

Jedná se zejména o vymáhání pohledávky u:

Texlen a.s. 613 022,50 Kč
LESS Timber s.r.o. 3 414 925 Kč

Contunix

105 000 Kč

Pohledávky za nájemné různé

85 755 Kč

Porovnání pohledávek celkem za minulé roky vždy ke konci roku:

2014	5 631 tis. Kč
2013	9 168 tis. Kč
2012	11 940 tis. Kč
2011	4 059 tis. Kč
2010	7 735 tis. Kč

Poskytnuté provozní zálohy (314) jsou v objemu 2 052 tis. Kč.

2014 1 890 tis. Kč

2013 2 305 tis. Kč

2012 1 741 tis. Kč

Jedná se tedy hlavně o zálohy na předplatné, energie, PHM (karty CCS), poštovné.

Závazky (321) vůči dodavatelům činí 6 77 821,79 Kč. Závazky po splatnosti jsou v řešení odpovědnými pracovníky organizace.

V minulých letech byl objem závazků následující:

2014	10 119 tis. Kč
2013	12 421 tis. Kč
2012	11 641 tis. Kč
2011	11 134 tis. Kč
2010	12 192 tis. Kč

Účtování a objemy na dalších účtech skupiny 34 – Zúčtování daní a dotací, 38 – Přechodné účty vyplývají z účtování v organizaci během roční závěrky 2015 a jsou v souladu s českými účetními standardy.

Fondy – třída 4

Na rezervním fondu je konečný zůstatek 89 597 tis. Kč (413) resp. 10 tis. Kč (414)

Fond reprodukce majetku představuje hodnotu 135 323 tis. Kč proti počátečním 142 351 tis. Kč – rozklad účtu je uveden v kapitole VII – Investiční činnost.

Ve fondu odměn je celkem 15 365 tis. Kč.

Zůstatek fondu kulturních a sociálních potřeb činí 2 302 tis. Kč proti 2 178 tis. Kč počátkem roku 2015.

10. KONTAKTY, ADRESY

Správa Krkonošského národního parku Dobrovského 3 543 11 Vrchlabí tel.: 499 456 111 (ústředna)	Hlavní informační centrum náměstí Míru čp. 223 543 11 Vrchlabí tel.: 499 456 761, 499 421 474
Informační středisko a terénní služba 543 51 Špindlerův Mlýn tel.: 499 493 228	Informační středisko a terénní služba 512 46 Harrachov tel.: 481 529 118
Informační středisko a terénní služba 542 21 Pec pod Sněžkou tel.: 499 896 213	Krkonošské muzeum náměstí Míru 224 543 11 Vrchlabí tel.: 499 456 761, 499 421 474
Krkonošské muzeum Památník zapadlých vlastenců 512 47 Paseky nad Jizerou tel.: 481 523 609	Krkonošské muzeum Augustiniánský klášter 543 11 Vrchlabí tel.: 499 456 708
Expozice Šindelka 512 46 Harrachov tel.: 481 528 310	Krkonošské muzeum Zámek 1 514 01 Jilemnice tel.: 481 543 041
Útulek pro poraněná divoká zvířata Dobrovského 3 543 01 Vrchlabí tel.: 499 456 769	Územní pracoviště Harrachov 512 46 Harrachov 325 tel.: 481 528 105
Územní pracoviště Špindlerův Mlýn 543 51 Špindlerův Mlýn 275 tel.: 499 433 175	Územní pracoviště Černý Důl 543 44 Černý Důl 58 tel.: 499 440 420
Územní pracoviště Rezek 512 38 Vítkovice v Krkonoších 176 tel.: 481 582 723	Územní pracoviště Horní Maršov 542 26 Horní Maršov 111 tel.: 499 871 102
Územní pracoviště Pec pod Sněžkou 542 21 Pec pod Sněžkou 145 tel.: 499 896 214	

ROČENKA

Správy Krkonošského národního parku 2015
Připravil kolektiv autorů Správy KRNP
Redakce: Mgr. Radek Drahný, MBA
Vydala: Správa KRNP, Vrchlabí v roce 2016