



Správa Krkonošského
národního parku

VEŘEJNÁ VYHLÁŠKA

Vrchlabí dne 25.1.2011
č.j. KRNAP 00573/2011

Opatření obecné povahy č. 11/2010 Správy Krkonošského národního parku ve Vrchlabí

o zákazu vstupu z důvodu ochrany přírody

Správa Krkonošského národního parku ve Vrchlabí (dále jen Správa) jako orgán státní správy ochrany přírody a krajiny pro území národního parku a jeho ochranného pásma, příslušný dle § 78 odst. 1 zákona ČNR č. 114/1992 Sb., o ochraně přírody a krajiny, v platném znění (dále jen zákon), vydává podle § 64 a § 78 odst. 2 písm. o) zákona toto opatření obecné povahy (dále jen opatření):

Čl. 1

Úvodní ustanovení

- (1) Účelem opatření je stanovení zákazu vstupu veřejnosti na lesní cesty s místním označením „Spodní Janova cesta“, cesta „Fišerova rokle“, cesta „Vysoký břeh“, cesta „Nad Dušnicí“, cesta „Judeichova“, cesta „Ke Krakonošově strouze“, cesta „Zvonička – Klauslův potok“, cesta „Povalková“, cesta „Hádek“, cesta „Digrin“, cesta „Cestník – Filip“ a „Jana bouda – Pěnkavák“. Slovní označení míst na komunikacích upřesňující počátek a konec zákazu vstupu je uvedeno v příloze č. 1. Specifikace na mapových podkladech je na přílohách č. 2 až 6 tohoto opatření.
- (2) Zákaz vstupu na komunikace uvedené v čl. 1 odst. (1) je platný v době od 25.1.2011 do 15.5. 2011, od 1.12.2011 do 15.5.2012 a od 1.12.2012 do 15.5.2013.
- (3) V terénu budou cesty se zákazem vstupu označeny tabulkami s textem „Zákaz vstupu“ a též na nich budou umístěny fyzické zábrany (provedení dle místní situace).

Čl. 2

Důvody zákazu vstupu

Zajištění ochrany přírody zabezpečením nerušeného prostředí zejména pro zimující jelení zvěř v době zimního strádání, kdy je kvůli ochraně lesních porostů shromážděna v přezimovacích obůrkách, a zajištění klidu pro zvěř v místech, kde je v zimním období přikrmována.

Čl. 3

Odůvodnění

Pro ochranu přírody (zajištění rovnováhy v ekosystémech) má v zimním období nesmírný význam zajištění nerušeného pobytu zvěře v krajině. Na území KRNAP se tento požadavek týká především jelení zvěře, která se v zimním období přirozeně stahuje do nižších poloh Krkonoš. Tato místa jsou však právě v zimním období více využívána lyžaři a zimními návštěvníky hor. Jelení zvěř trpí při častém rušení stresem. V zimním období má také zvýšený energetický výdej. To se pak projevuje soustředěním jedinců do klidnějších oblastí, kde okusem terminálů a bočních větví dřevin a u mladých jehličnatých porostů ohryzem kůry z kmenů způsobují škody na lesních porostech. K zamezení těchto jevů je jelení zvěř soustavně regulována na minimální stavy. Pro zbývající jedince zřizuje Správa KRNAP takzvané přezimovací obůrky. Zvěř v nich je soustředěna na relativně malém prostoru. Má zde zajištěn pravidelný přísun potravy, škody na lesních porostech jsou tedy minimální. Je však nezbytné zajistit pro zvěř také klidné prostředí bez zbytečného rušení, které může vést i k porážení plotu zvěří nebo k úhynu zvěře.

Tyto důvody vedly Správu KRNAP k vydání tohoto opatření obecné povahy, kterým se zakazuje vstup na některé lesní cesty na území KRNAP po omezenou dobu zimní sezóny.

Čl. 4

Závěrečné ustanovení

- (1) Opatření o zákazu vstupu z důvodu ochrany přírody, včetně příloh, je uloženo u Správy a u všech obecních úřadů obcí, jejichž územního obvodu se opatření týká.
- (2) Porušení povinností stanovených tímto opatřením lze postihnout jako přestupek nebo protiprávní jednání podle § 87 a § 88 zákona.
- (3) Zákaz vstupu na cesty dle čl. 1 odst. (1) se nevztahuje na osoby, které se po jmenovaných cestách dostávají k vlastním nemovitostem a objektům.

Čl. 5

Účinnost

Toto opatření nabývá účinnosti dnem vyvěšení.

Čl. 6

Proti opatření nelze podat podle § 173 odst. 2 správního řádu opravný prostředek.

Příloha č. 1

Slovní popis míst na cestách upřesňující počátek a konec zákazu vstupu

Příloha č. 2

Mapový podklad s vyznačením zákazu vstupu na lesní cesty „Spodní Janova cesta“ a „Fišerova rokle“

Příloha č. 3

Mapový podklad s vyznačením zákazu vstupu na lesní cesty „Vysoký břeh“ a „Nad Dušnicí“

Příloha č. 4

Mapový podklad s vyznačením zákazu vstupu na lesní cesty „Judeichova“, „Ke Krakonošově strouze“, „Zvonička – Klauslův potok“ a „Povalková“

Příloha č. 5

Mapový podklad s vyznačením zákazu vstupu na lesní cesty „Hádek“ a „Digrin“

Příloha č. 6

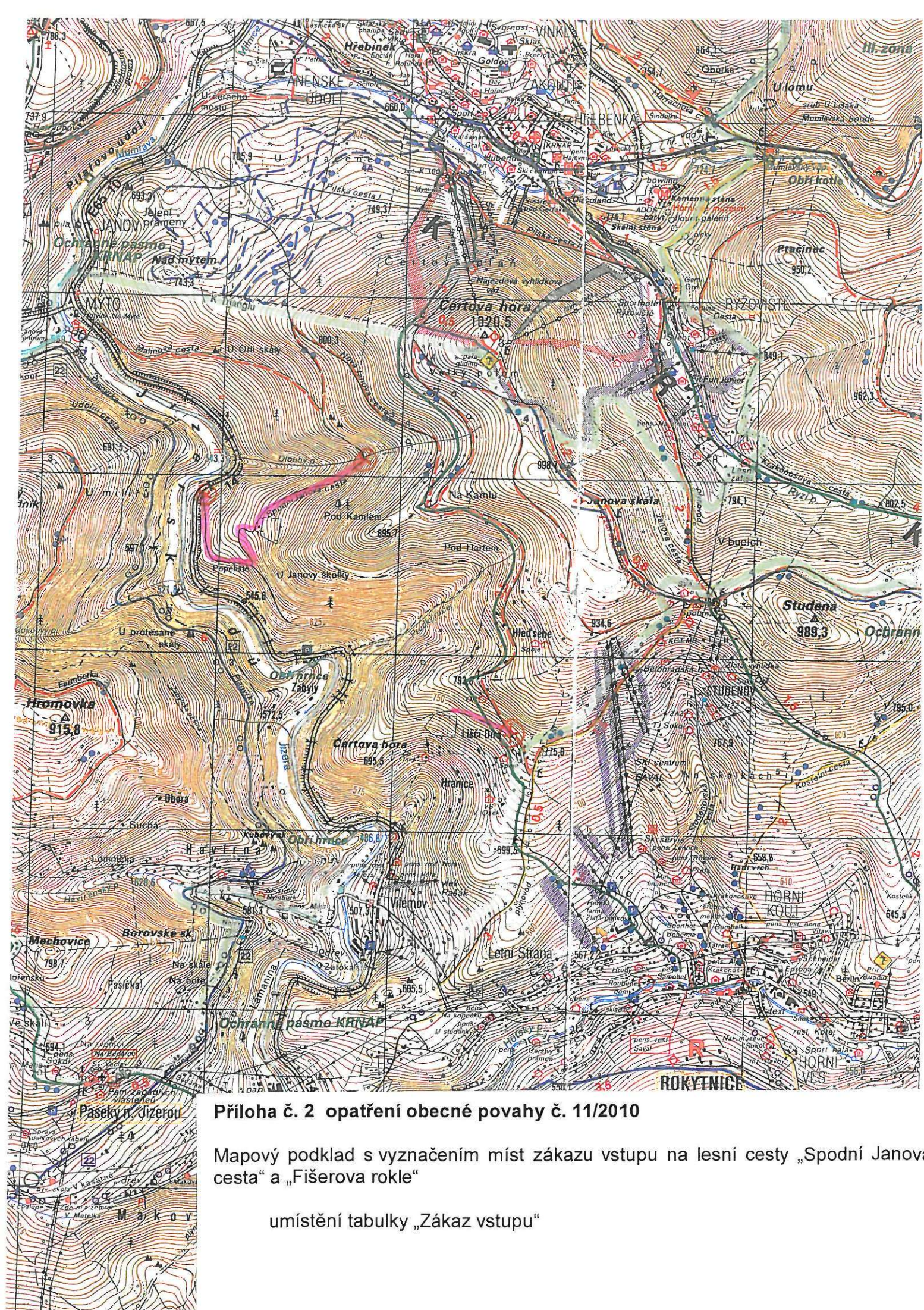
Mapový podklad s vyznačením zákazu vstupu na lesní cesty „Cestník – Filip“ a „Jana bouda – Pěnkavák“

Ing. Jan Hřebačka, v.r.
ředitel Správy KRNAP

Příloha č. 1 opatření obecné povahy č. 11/2010

Popis míst počátků a konců zákazů vstupu na lesní cesty vedoucí k přezimovacím objektům či krmelištím na území KRNP:

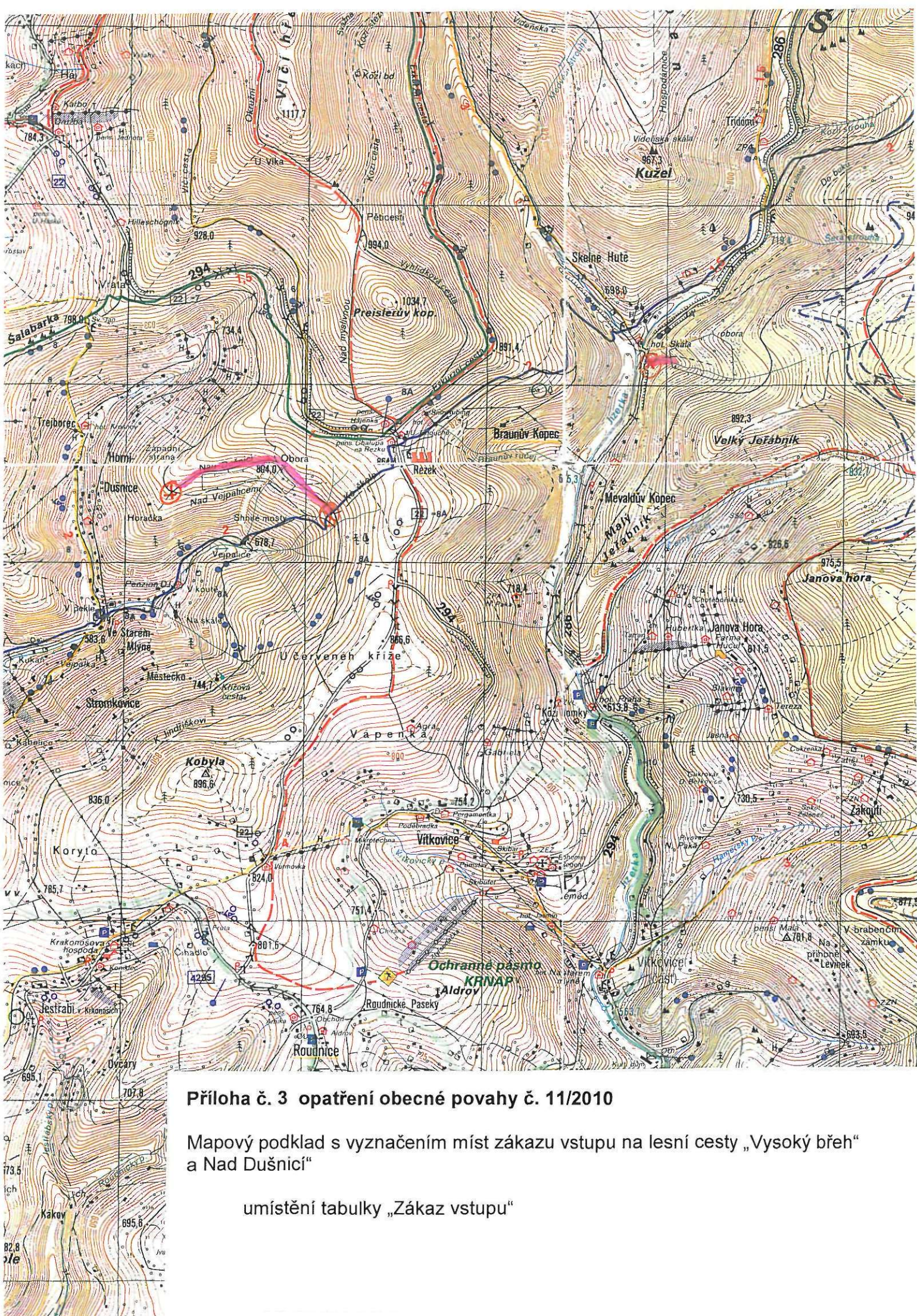
Místní označení cesty	Počátek zákazu	Konec zákazu
Spodní Janova cesta	výjezd ze silnice I. tř. č. 14 v lokalitě Dlouhý potok ve směru z Mýta na Vilémov	křižovatka cest Spodní Janova cesta a Malinová cesta
Fišerova rokle	na odbočce cesty z Dolní Rokytnice na Studenov v místě protnutém hranicí NP s místním označením „Hranice“	přezimovací obůrka
Vysoký břeh	křižovatka na pravé straně silnice č. 286 ve směru na Dolní Mísečky v lokalitě Skelné Hutě	přezimovací obůrka
Nad Dušnicí	křižovatka cest Nad Dušnicí a Nad Vejpalicemi	křižovatka cest Nad Dušnicí a Ke škole
Judeichova	na Judeichově cestě přibližně v místě označeném jako „odval“	křižovatka cest Judeichova a Stará Bucharova cesta
Ke Krakonošově strouze	křižovatka s Assmannovou cestou	Bedřichov „U Kameného mostu“
Zvonička – Klauslův potok	Klauslovy Boudy, okraj lesa	přezimovací obůrka
Povalková	křižovatka s cestou Struhadla	přezimovací obůrka
Hádek	kraj lesa (hranice NP) na cestě z Dolního Dvora na Hádek	odbočka z Horské silnice do údolí Zlatého potoka
Digrin	kraj lesa před obůrkou na odbočce z asfalt. silnice Lánov – Bönischovy Boudy	na modré turist. cestě z Rejdiště do D. Dvora v místě zvaném „U Buku“
Cestník – Filip	místo zvané „Cestník“ na cestě z Horních Albeřic na Malou Úpu	křižovatka žluté a modré turistické cesty v Horních Lysečinách
Jana bouda – Pěnkavák	přibližně 450 m nad křižovatkou s cestou z Dolní Malé Úpy do lokality Janovy Boudy	Závora



Příloha č. 2 opatření obecné povahy č. 11/2010

Mapový podklad s vyznačením míst zákazu vstupu na lesní cesty „Spodní Janova cesta“ a „Fišerova rokle“

umístění tabulky „Zákaz vstupu“



Příloha č. 3 opatření obecné povahy č. 11/2010

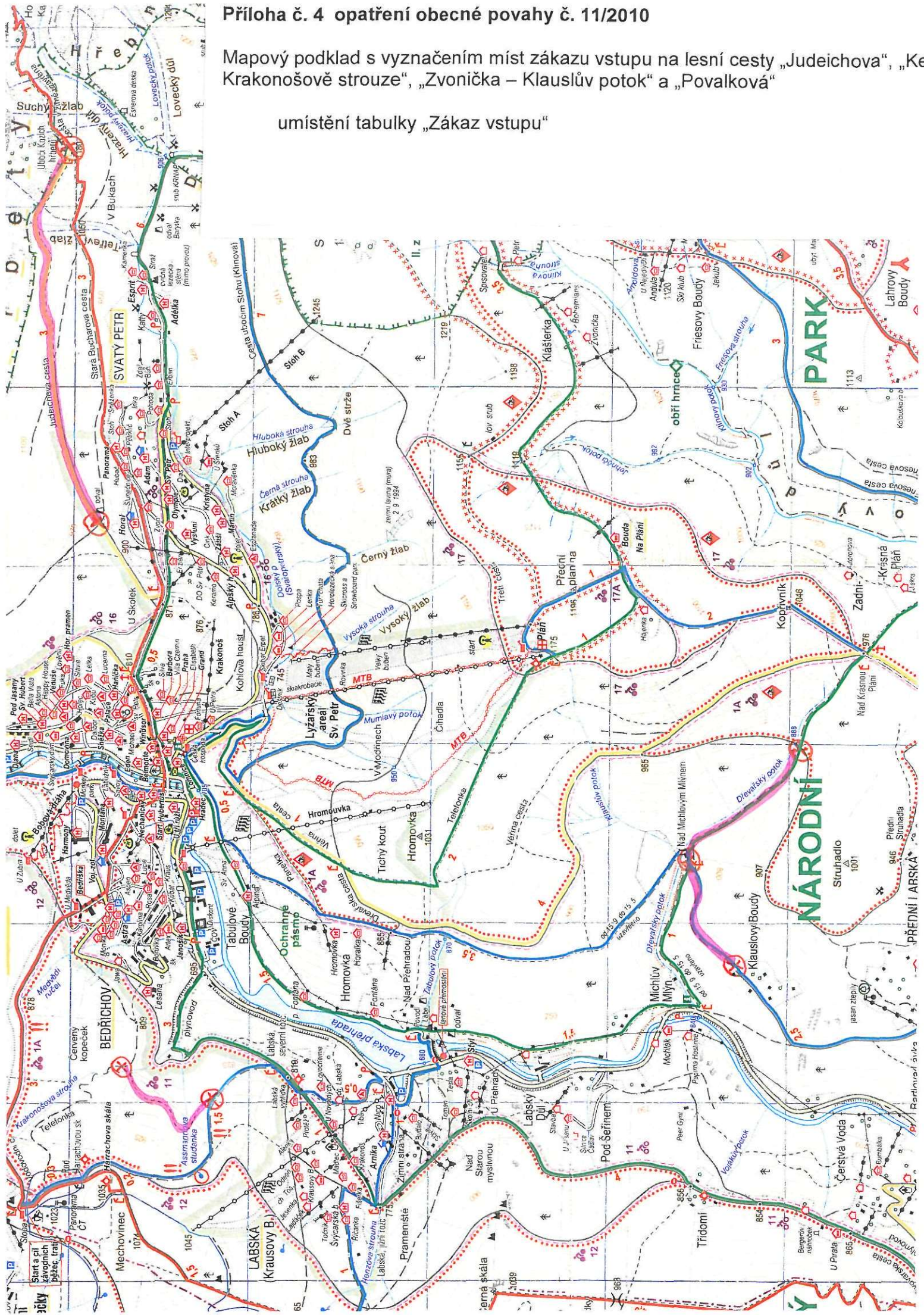
Mapový podklad s vyznačením míst zákazu vstupu na lesní cesty „Vysoký břeh“ a Nad Dušnicí“

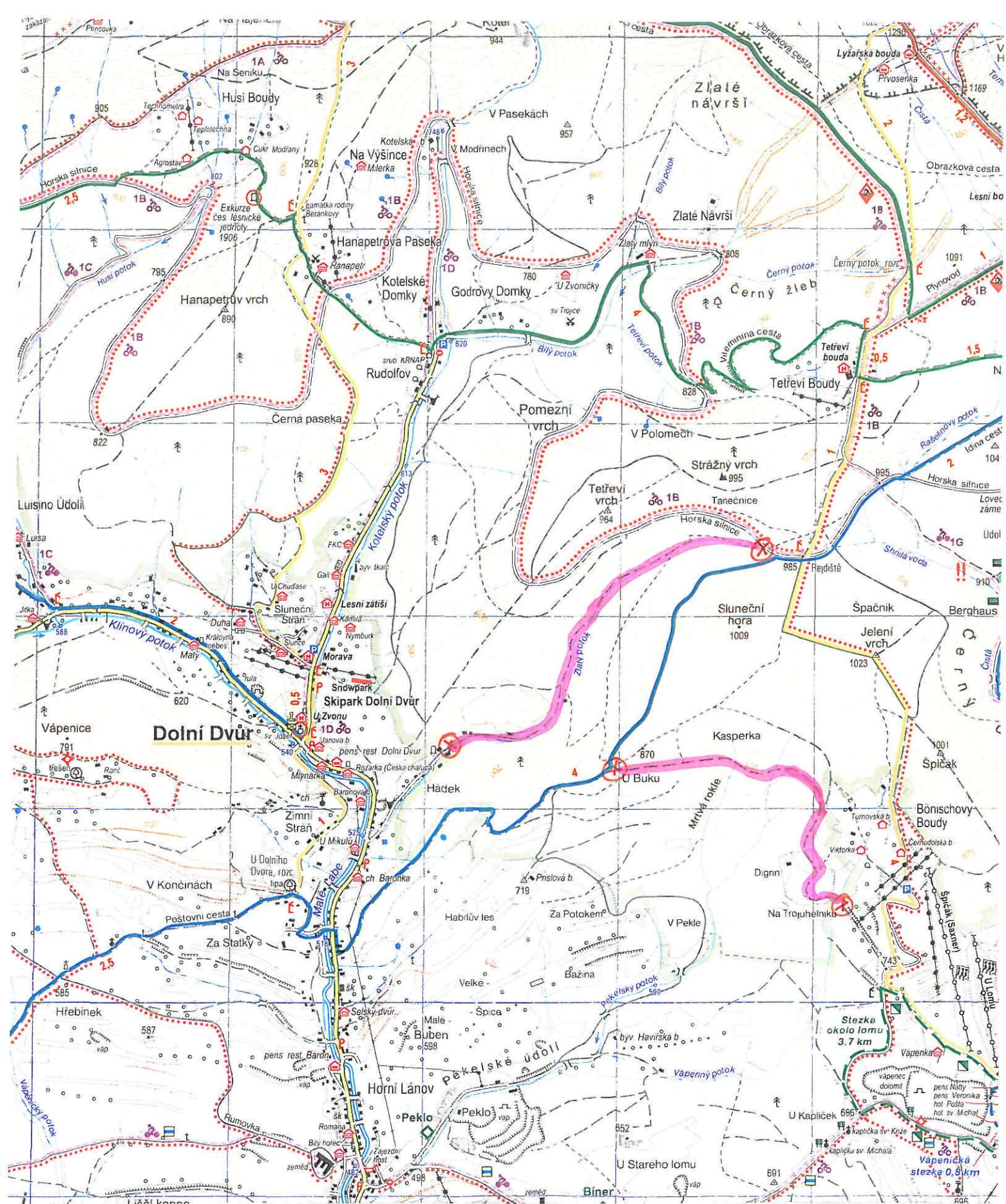
umístění tabulky „Zákaz vstupu“

Príloha č. 4 opatření obecné povahy č. 11/2010

Mapový podklad s vyznačením míst zákazu vstupu na lesní cesty „Judeichova“, „Ke Krakonošově strouze“, „Zvonička – Klausův potok“ a „Povalková“

umístění tabulky „Zákaz vstupu“

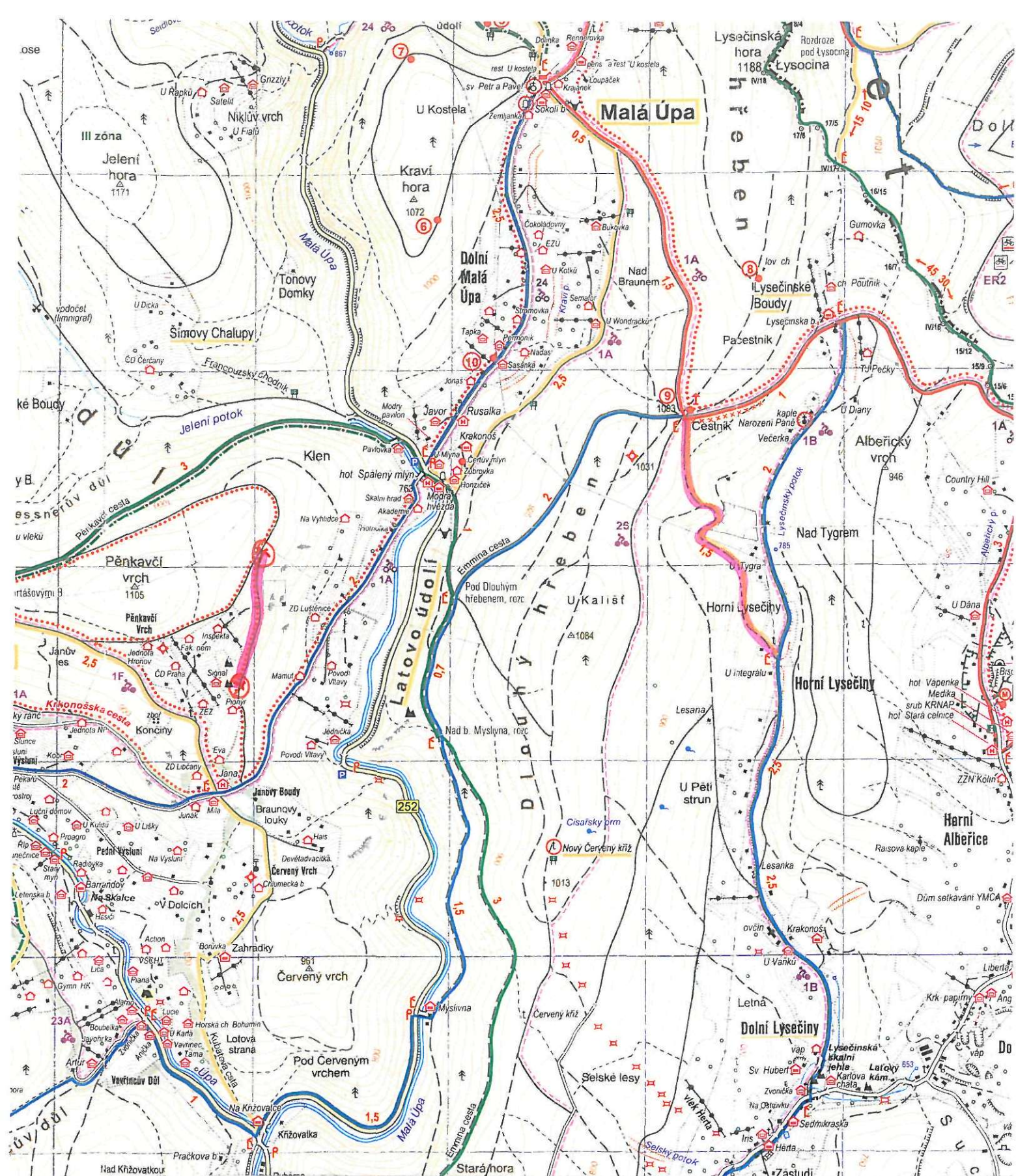




Příloha č. 5 opatření obecné povahy č. 11/2010

Mapový podklad s vyznačením míst zákazu vstupu na lesní cesty „Hádek“ a „Digrin“
umístění tabulky „Zákaz vstupu“





Příloha č. 6 opatření obecné povahy č. 11/2010

Mapový podklad s vyznačením míst zákazu vstupu na lesní cesty „Cestník – Filip“ a „Jana bouda – Pěnkavák“

umístění tabulky „Zákaz vstupu“