

Pro dnešní toulání doporučuji přibalit holínky, protože jak jsme slíbili v předchozím čísle, projdeme se po „čvachtajících“ loukách. A v mokřých botách toho člověk moc nenachodí. V povídání se opět vrátíme k základní jednotce T1, ze které nám k úplnému výčtu chybí ještě tři podjednotky vymapované na území Krkonoš. Tak šup do holínek a jde se na výlet!

T1 – LOUKY A PASTVINY

Dvě podjednotky **vlhké pcháčové louky T1.5** a **vlhká tužebníková lada T1.6** jsou spolu úzce propojeny. Obě zahrnují louky závislé na přísunu vody a na specifickém způsobu obhospodařování. Můžeme je obvykle najít všude tam, kde slyšíme proudit vodu – roztroušeně v nivách drobných potoků, v podmáčených svahových polohách nebo vlhkých místech. Společným znakem obou vlhkých luk je hustý zápoj bylin a krásu svých květů nám ukazují až ve vrcholném létě. Nejvýznamnější rostlinou **vlhké pcháčové louky** jsou pcháče, např. růžově kvetoucí pcháč různolistý nebo zelenožlutý pcháč zelinný. Tyto nápadné dominanty jsou doplněné zeleným houštem ostřic, mezi kterými ve vzácných případech zazáří zlaté hlavičky upolínů. Samozřejmě při pozorném bádání bychom objevili ještě mnoho dalších rostlin, ale není cílem vás unavovat zdoluhavým výčtem všech druhů rostlin.

Aby vlhká louka zůstala bohatá na různé druhy rostlin, potřebuje pravidelné kosení. Stačí jí sečení jednou ročně. Posekaná biomasa se však musí odklidit. Nejlepší je přemístit ji na sušší část louky a zde ji usušit. Pokud bychom takto získané seno nevyužili, můžeme biomasu kompostovat. Kosení je nejlepší provádět od druhé poloviny června do konce srpna. To záleží na nadmořské výšce a také na průběhu počasí. V případě suchého roku nebo v suché části roku je možno vlhké pcháčové louky v pozdním létě přepást.

Pokud se pcháčová louka přestane pravidelně obhospodařovat, začne se pomalu měnit na **vlhká tužebníková lada**. Zaroste rostlinou, která



VIERA HORÁKOVÁ, ANDREA MORAVCOVÁ

Procházka p o loukách II.

nemá ráda pravidelné kosení. Je to tužebník jilmový pravý. Je to až metr vysoká bylina s krémově bílými květy. Mnozí z vás ji asi znají pod lidovým jménem chlapice. Tato rostlina se běžně sbírá, suší a používá do léčivých čajů. Díky obsahu kyseliny salicylové (přítomné např. v acylpyrinu) se odedávna používá k léčení chřipky a revmatismu. Pokud bychom chtěli lada zachovat třeba jako zahrádku na pěstování léčiv, stačí většinou sečení jednou za 2 roky. Když na údržbu těchto míst opravdu nejsou síly a energie, stačí i jednou za 5 let, aby se neuchytil nálet. Nejlépe je tyto louky kosit v srpnu. A až budeme mít dostatečnou zásobu chlapice do čaje, tak začneme lada sekat jednou nebo dvakrát ročně, až se opět promění ve vlhkou pcháčovou louku.

Aby byl výčet úplný, musíme vzpomenout i **vegetaci vlhkých narušovaných půd** s kódem **T1.10**, která je na území Krkonoš popsána z několika málo míst. Tato vegetace se vyskytuje na vlhkých místech, která jsou mechanicky narušována, zejména dobyt看. Nejčastěji zde objevíme sítiny a ostřice.

POMOC ZEMĚDĚLCŮM

Už v předchozím čísle jsem natukli možnosti využívání dotací k obhospodařování luk. Aby naše informace byly úplné, budeme na následujících řádcích pokračovat ve výčtu možností, které se zemědělcům nabízejí.

Velkým finančním zdrojem jsou dotační programy Ministerstva zemědělství ČR (MZe). Je možno využít dvou základních programů: **Horizontální plán rozvoje venkova** a **Operační program zemědělství**.

A. HORIZONTÁLNÍ PLÁN ROZVOJE VENKOVA

V rámci programu Horizontálního plánu rozvoje venkova může být žadatelem fyzická nebo právnická osoba, která vlastním jménem a na vlastní zodpovědnost zemědělsky hospodaří na pozemcích vedených v evidenci půdy. U některých titulů mohou být žadatelé vlastníci, sdružení vlastníků nebo předkladatelé projektu za souhlasu vlastníků.

Horizontální plán rozvoje venkova je pro zemědělce nejaktuálnější a nejlepší možností, jak získat finance. Je zde určitá jistota, která vychází z dlouhodobosti programů, které jsou na 5 let. Avšak s pětiletým závaz-



Hustý porost pcháče různolistého, nahoře – tužebníková lada

kem také přichází odpovědnost. Hospodář musí přesně dodržovat dané podmínky jednotlivých titulů a ruku v ruce s tím jde bohužel i velice nepřijemné papírování.

V rámci Horizontálního plánu rozvoje venkova nabízí MZe dotace ze dvou základních programů, a to **Podpora méně příznivých oblastí (LFA)** a **Agro-environmentální programy (A-E programy)**. K získání dotace z těchto programů musí zemědělec hospodařit na 5 a více ha zemědělské půdy. Ve zvláště chráněném území, tedy národním parku, je to o něco méně – 2 a více ha. V systému ekologického zemědělství je to nejméně, tj. 1 a více ha. Dále zemědělec musí dodržovat intenzitu chovu byložravců 0,2 – 1,5 dobytčí jednotky (DJ) na ha. To v praxi představuje chov aspoň jedné ovečky. Žádosti do těchto programů přijímá zemědělská agentura, kde si zájemce musí zaevidovat a vymezit přesné území, tzv. půdní bloky, na kterých chce hospodařit.

1) Podpora méně příznivých oblastí (LFA)

Krkonošský národní park a jeho ochranné pásmo se nachází v „horské“ méně příznivé oblasti, tedy v oblasti s nejvyšším omezením hospodaření. To umožňuje získat nejvyšší finanční podporu.

2) Agro-environmentální programy (A-E programy)

Nabízí se několik základních dotačních titulů, které se dají také vzájemně kombinovat. Zaměříme se především na dotační tituly zajímavé pro krkonošské zemědělce. Proto vám představíme následující tři podopatření:

a) **Ekologické zemědělství** – zemědělci musejí plnit podmínky ekologického zemědělství na celém území farmy (na všech pozemcích). Podopatření je horizontálně uplatňováno na celém území ČR a je kombinovatelné se všemi tituly ostatních podopatření.

b) **Celofaremní podopatření** – zemědělci musejí plnit zásady hospodaření v rozsahu veškerých ploch, které si přihlásí do půdních bloků. V rámci

nastavená na spolufinancování, což znamená, že dotace nebude vydána ve 100% výši, ale část peněz si musí zemědělec sehnat z jiných zdrojů.

Pokud zemědělec pobírá dotace od ministerstva zemědělství, nemůže zároveň požádat o finanční příspěvek na Správě KRNP z Programu péče o krajinu – PPK (Krkonoše 3/2005). Jednoduše řečeno – nelze pobírat dotace ze dvou zdrojů na stejnou činnost. V současnosti Správa KRNP věnuje velkou finanční částku z PPK právě na dotace pro zemědělce hospodařící ve vyšších polohách Krkonošského národního parku. Finance na PPK jsou každým rokem vyčleněny z rozpočtu Ministerstva životního prostředí a Správa KRNP předem neví, jak velká část bude přidělena a zda bude dostačující. Již v současnosti se na některé aktivity financí nedostává.

Proto bychom rádi nasměrovali zemědělce k využívání dotací z ministerstva zemědělství. Výhoda zmíněných dotací je zejména v délce jejich trvání. Poskytují na jedné straně jistotu financí pro zemědělce a na druhé straně jistotu péče o louky pro Správu KRNP.

Možná, že se vám tento systém financování zdá velice nesrozumitelný a složitý. Není ale nutné všesť hlavu. Pokud namíříte své kroky na Správu KRNP, naleznete zde lidi, kteří vám s touto problematikou rádi pomohou a poradí.

Pevně doufáme, že se nám společně podaří současný stav luk v Krkonoších nejen udržet, ale zejména zlepšovat. Myslím, že si všichni uvědomujeme, že pravidelně a dobře udržovaná krajina je krásnou vizitkou hospodářů a také velkým lákadlem pro všechny návštěvníky hor.

foto Michal Hejman, Jitka Kopáčová a Jan Štursa



Upolín nejvyšší – vzácný host mokřých luk

tohoto podopatření je možnost využít několik dotačních titulů, které se týkají **ošetřování travních porostů**. Zvláště jsou vypsány dotace na louky a zvláště na pastviny.

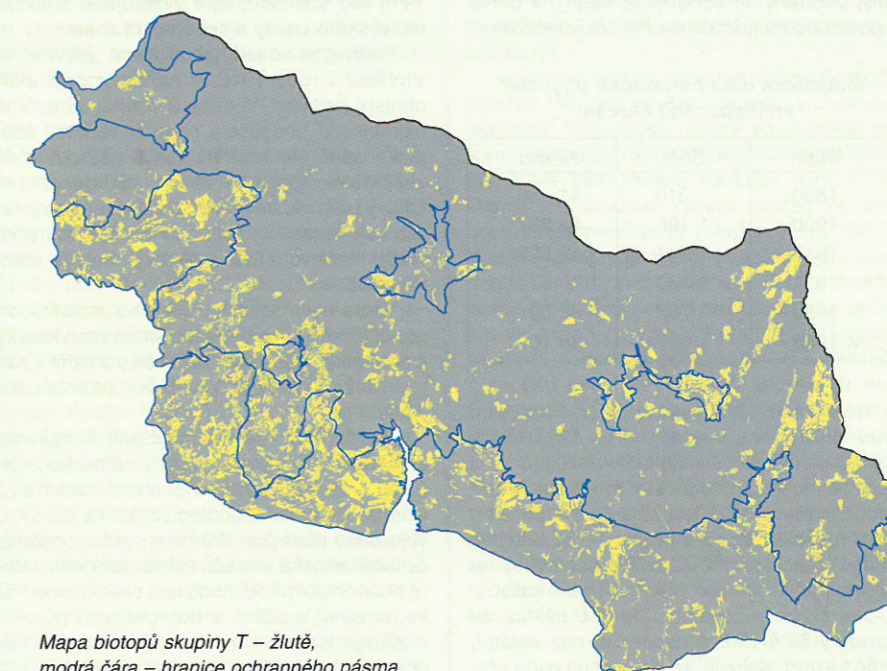
Na území národního parku mají zemědělci možnost využít i tzv. extenzivní (nadstavbové) managementy, ve kterých není v současnosti možné používat hnojiva a navíc musí dodržovat menší intenzitu hospodářských zvířat. Základní platby těchto dotačních titulů se pohybují od 1 920 Kč/ha mimo chráněné území až do částky 5 130 Kč/ha na území národního parku.

c) **Podopatření péče o krajinu** – toto podopatření nabízí speciální dotační tituly na vybraných lokalitách, které jsou zavedené v databázi zemědělské agentury. Je možno využít například titul **Trvale podmáčené louky a rašelinné louky a Ptačí lokality na travních porostech**. V rámci těchto titulů musí zemědělec dodržovat určené podmínky hospodaření. Platby u těchto dotačních titulů jsou 12 000 Kč/ha u Trvale podmáčených luk a rašelinných luk a 5 180 Kč/ha na vybraných hnízdicích lokalitách chřástala polního v rámci dotačního titulu Ptačí lokality na TP. Více se dovíte na předcházejících stránkách, v rubrice „O čem se hovoří“ (str. 12–13).

B. OPERAČNÍ PROGRAM ZEMĚDĚLSTVÍ

Další možností podpory zemědělství je **Operační program zemědělství**. Prioritami operačního programu jsou podpora zemědělství, zpracování zemědělských produktů a lesní hospodářství, dále rozvoj venkova, rybářství a odborné vzdělávání a technická výpomoc. Z těchto opatření lze získat peníze například na investice do zemědělského majetku nebo peníze na podporu agroturistiky.

K získání těchto finančních prostředků je však nutné předložit projekt. Většina dotačních titulů je



Mapa biotopů skupiny T – žlutě, modrá čára – hranice ochranné pásma