

Vydala Správa Krkonošského národního parku v roce 2015  
 Námět: Michal Šaika  
 Text: Jana Fejstaletová  
 Ilustrace, grafická úprava: Jan Dungeš  
 © 2015, Správa Krkonošského národního parku,  
 Dobruvského 3, 543 01 Vrchlabí  
 Vytisknuto na recyklovaném papíře.



# VÝLET NANEČISTO

Stolní hra pro mládež



## Dvorský les, Rýchory

Pralesovitá bučina s bizarními tvary stromů



## Kostel sv. Petra a Pavla

Kostel v Malé Úpě, posvátný roku 1791



## Vápěnka

Stará pec na pálení vápna v Horních Albeřicích



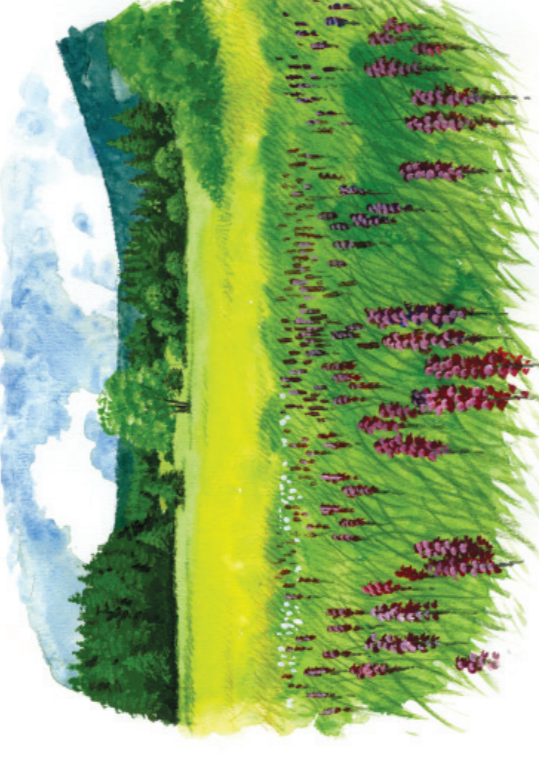
## Luční hora

Kryoplanční terasy vzniklé mrazovým tříděním zvětralín



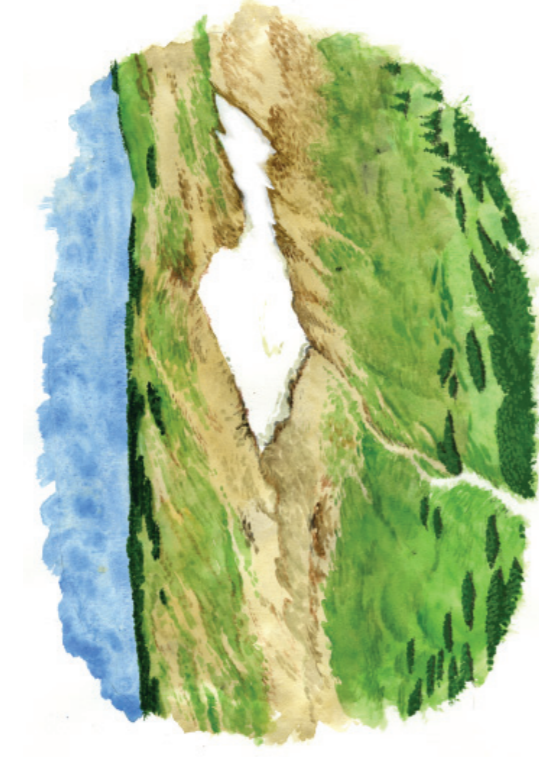
## Sněžka

Výrazný tvar trojbokého jehlanu je označován jako karling



## Slunečná stráň

Přírodní památka – sláma se vzácnou flórou a faunou (květučící prstinatec májové)



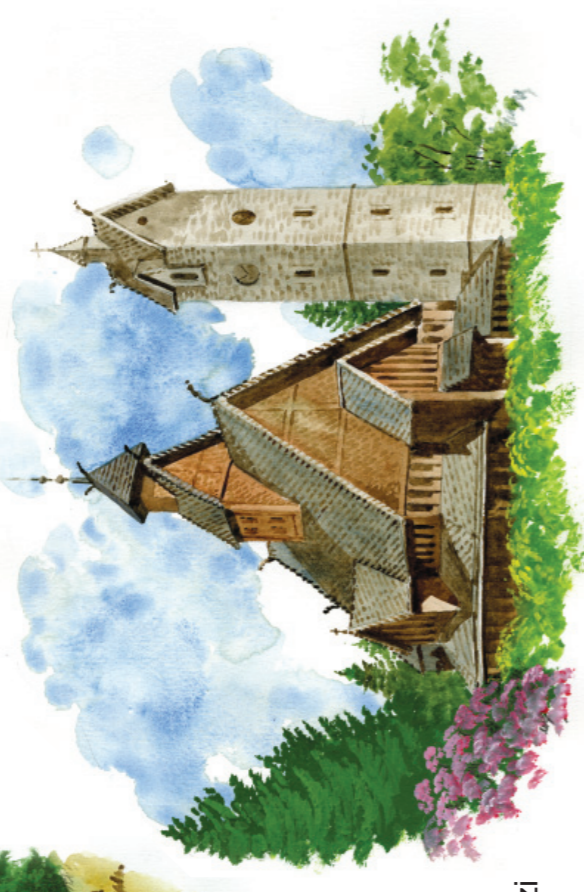
## Mapa republiky

Sněžkové pole pod Moudrým sedlem, rozstávající az v létě



## Velké Típiletovy Boudy

Typické krkonošské chalupy



## Kostelík Wang

Dřevěný kostelík v Karpaczi dovezený z Norska



## Černohorské rašeliniště s vyhlídkovou věží

Lesní rašeliniště s naučnou stezkou



## Aichelburg

Výletní místo, dnes památník hraběte Bertholda Aichelburga



## Malý Staw

Ledovcové jezero v ledovcovém kottě (kartu)



## Mušské a Dívčí kameny

Žulové skalní výchozy (tony) na Slezském třebení



## Kotel

Dominanta západních krkonoš s dvojkarem Kotelních jam



## Přední Žaly

Hora (1 019 m n. m.) nad Vrchlabím s rozhlednou



## Mumlavský vodopád

Vodopád poblíž Harrachova, v korytě Mumlavy jsou také obří hrnce



## Sněžné jámy

Kar s rozeklanými žulovými stěnami, až 200 m vysokými



## Mýto, údolí Jizery

Romantické hluboké údolí řeky Jizery



## Krkonošské muzeum ve Vrchlabí

S expozicemi o přírodě a historii Krkonoš



## Zvědavá ulička v Jilemnicích

Dřevěná předměstská lidová architektura



## Štěpanice, Mrklův...

Typická lidová architektura západních Krkonoš



## Muzeum řemesel v Poniklě

Prezentuje téměř všechna krkonošská řemesla



## Vodopády Kamienieczyk a Szklarka

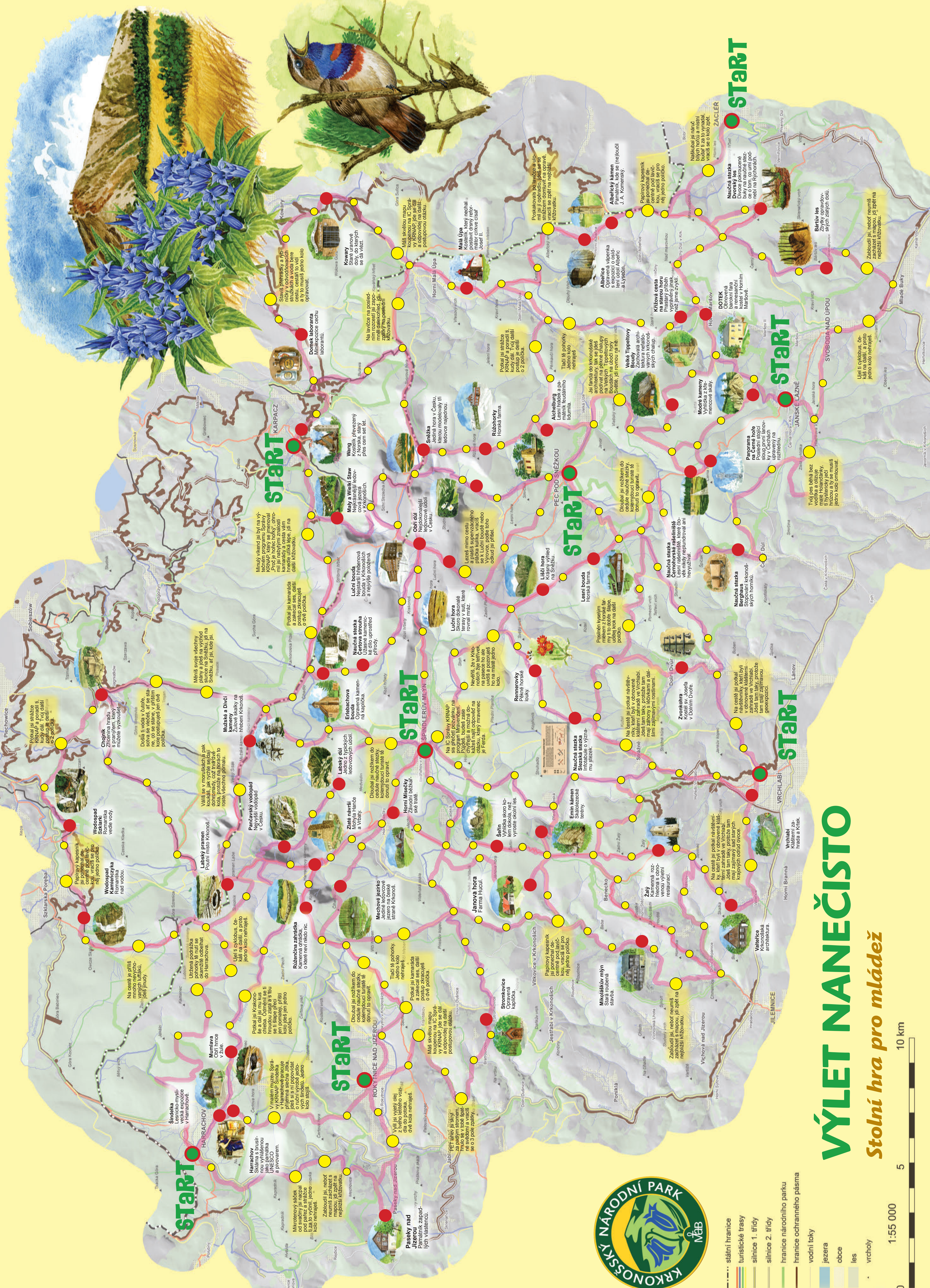
Vodopád Kamienieczyk (27 m) a Szklarka (13 m) v polském národním parku



## Pramen Labe

Turistický cíl, doplněný znaky měst, kterými Labe protéká





- státní hranice
- turistické trasy
- silnice 1. třídy
- silnice 2. třídy
- hranice národního parku
- hranice ochranného pásma
- vodní toky
- jezera
- obce
- les
- vrcholky

0 1:55 000 5 10 km

# VÝLET NANEČIŠTO

## Stolní hra pro mládež

**START**

**START**

**START**

**START**

**START**

**START**

**START**

**START**

**START**

**START**

**START**

**START**

**START**

**START**

**START**

**START**

**START**

**START**

**START**

**START**

**START**

**START**

**START**

**START**

**START**

**START**

**START**

**START**

**START**

**START**

**START**

**START**

**START**

**START**

**START**

**START**

**START**

**START**

**START**

**START**

**START**

**START**

**START**

**START**

**START**

**START**

**START**

**START**

**START**

**START**



# Výlet nanečisto

**Cíle hry:** pobavit hráče za dlouhých zimních večerů  
přiblížit hráčům realie Krkonoš a práci strážců terénní služby Správy KRNP  
prostřednictvím tematických otázek jim vysvětlit důvody, proč byl zřízen KRNP

**Určeno:** hráčům od 10 let, velikost skupinky 2 až 5 lidí

## Herní sestava

- hrací plán: mapa Krkonoš se skutečnými cestami a zakreslenými zajímavostmi, cesty s postupovými políčky (à la „Člobrdo“) Náhody + a Náhody -, formát A1 na kartonu složeném na A4;
- brožurka s postupovými otázkami (a správnými odpověďmi);
- hrací figurky jsou nahrazeny vhodnými kamínky, které si každý hráč najde před chalupou sám;
- 60 ks hracích žetonů (obrázky velikosti květu sedmikvítku evropského nebo většího hrášku) z Úpy, Labe, Mumlavy, Jizery nebo tak něco).

## Pravidla hry

- Každý hráč umístí svůj kamínek na hrací plán do některého krkonošského střediska (vyznačeného na mapě na hracím plánu).
- Hráči nepostupují podle diktátu hrací kostky, ale podle toho, jak odpoví na postupovou otázku v příložené brožurce. V ní jsou postupové otázky očíslované a hráči na ně odpovídají postupně od vhodně zvoleného začátku, jednu po druhé. Svoje odpovědi kontrolují se správnými odpověďmi na konci brožury. Vhodně zvolený začátek je číslo otázky stejné jako:
  - věk nejmladšího hráče + 40 (protože v Krkonoších je zhruba 40 km<sup>2</sup> tundry);
  - věk nejstaršího hráče + 4 (protože v Krkonoších jsou 4 kopce s vrcholem nad 1 500 metrů n. m.);
  - aktuální datum + 63 (protože v roce 1963 byl založen Krkonošský národní park);
  - váha nejlehčího hráče – 2 (protože v Krkonoších žijí 2 druhy endemických živočichů);
  - počet hráčů × 5 (protože jen na 5 místech v Krkonoších můžete vidět vzácnou rostlinu všivec krkonošský pravý);
  - známka, kterou dostal nejmenší hráč chodící do školy z přírodopisu na posledním vysvědčení (neměla by přesáhnout hodnotu 5)
  - počet stupňů Celsia na vrcholu Sněžky v momentě začátku hry (lze zjistit zde: <http://kamery.humlnet.cz/cz/kamery/>), platí bez ohledu na to, jestli je pod nulou nebo nad nulou;
  - lze si vymyslet jakékoliv jiné kladné celé číslo od 1 do 100, má-li nějaký vztah je Krkonoším.

- Odpoví-li hráč na postupovou otázku špatně, zůstává stát a nikam se nesune. Má šanci až v dalším kole s další otázkou. Na stejnou otázku může odpovědět další hráč (pokud chce). Odpoví-li správně, postoupí o stanovený počet políček. Odpoví-li špatně, zůstává stát do dalšího kola.
- Záleží na chytrosti každého hráče, kam se vydá na křižovatkách cest na hracím plánu.
- Každý hráč musí projít stanoveným počtem zajímavých míst a tím nasbírat předem stanovený počet bodů. Ty jsou představeny obrázkem z Úpy, Labe, Mumlavy nebo Jizery, který si hráč vezme ze společné hromádky a nechá na stole před sebou.
- Počet navštívených míst závisí na dohodě hráčů před začátkem hry. Vyšší počet bude znamenat delší hru, protože hráči budou muset projít delší trasou. Doporučujeme navštívit 4 až 8 zajímavých míst v jedné hře.
- Každé zajímavé místo lze v jedné hře navštívit nejvíce 2x.
- Na cestách na hracím plánu jsou i políčka „Náhoda +“ nebo „Náhoda -“, která mohou urychlit nebo zpomalit postup hráče, těmto políčkům se nelze vyhnout. S náhodou se hraje, pouze když hráč při tahu skončí zrovna na políčku „Náhoda“.
- Vyhrává ten, kdo první posbírá na počátku hry stanovený počet bodů a vrátí se na výchozí místo nebo na místo, odkud jede autobus.

### Postupové otázky

1. Co je ve znaku Krkonošského národního parku?
2. Která hora v Krkonoších je druhá nejvyšší?
3. Která hora je třetí nejvyšší v Krkonoších?
4. Jak vypadala první podoba Krakonoše?
5. Kde se v Krkonoších těžilo dřevěné uhlí?
6. Na co potřebovali lidé v Krkonoších dřevěné uhlí?
7. Co je endemit?
8. Proč je Sněžka jako pyramida?
9. Máme v Krkonoších matterhorn?
10. Kolik je v Česku matterhornů?
11. Které stavby stojí na vrcholu Sněžky?
12. Které je největší krkonošské zvíře?
13. Proč krnapáci loví jeleny?
14. Kolik přijede do Krkonoš návštěvníků za rok?
15. Co je moréna?
16. Kde se na území Krkonošského národního parku těžilo černé uhlí?
17. Znáš nějaký krkonošský endemit?
18. Proč přišli první lidi do Krkonoš? + 1
19. Na co potřebovali v Benátkách krkonošský arzen?
20. Kde v Krkonoších nebyly lesy před příchodem člověka?



21. Jenom v Krkonoších žije vřetenovka krkonošská. Co je to?
22. Nikde jinde na světě, jenom v Krkonoších můžete vidět huňatce. Uletí před vámi, uteče před vámi, uplave před vámi nebo odskáče?
23. K čemu sloužily milíře?
24. Co ohrožuje v Krkonoších nejvíc malou chráněnou rybku vranku?
25. Co nejvíc ohrožuje krkonošské netopýry?
26. Co nejvíc ohrožuje čápy černé v Krkonoších?
27. Co nejvíc vadí krkonošským sokolům?
28. Jak se jmenuje vzácný kurovitý pták, jehož kohouti jsou černí, a který toká na holinách? V Krkonoších je druhá největší populace v Česku.
29. Jak se jmenuje nejjedovatější kytka v Krkonoších a Česku?
30. Co musí dělat pravidelně boudař se svojí loukou, aby o ni nepřišel?
31. Proč krkonošské chalupy nebyly kamenné, ale byly dřevěné?
32. Proč krkonošské chalupy měly dělená okna?
33. Proč krkonošské chalupy měly malá okna?
34. Čím byly kryté střechy krkonošských chalup?
35. Kde ve střední Evropě můžeme vidět stejnou tundru jako na hřebenech Krkonoš?
36. Které hory mají vrcholy výše, než 1 500 metrů nad mořem a leží mezi Severním mořem a Krkonošemi?
37. Ze které světové strany nejčastěji fouká vítr ve střední Evropě?
38. Jaká je na vrcholu Sněžky průměrná celoroční teplota?
39. Kolik může být metrů sněhu na známé tzv. Mapě republiky nad Modrým dolem?
40. Na kolika místech v Krkonoších padají pravidelně laviny?
41. Kde spadla první lavina v Krkonoších, která se dostala do kronik?
42. Co jsou tory?
43. Která část Krkonoš byla kdysi sopkou?
44. Co je trog?
45. Kolik má endemická vřetenovka krkonošská nohou?
46. Podle čeho dostal hořec svoje jméno?
47. Co jsou Krakonošovy vousy?
48. Co býval v Krkonoších „fialkový kámen“?
49. Co byl „kerkonošský oslizlák“?
50. Jak se budete cítit, když si sednete na vochli?
51. Co uděláte s vopichem?
52. Kde přesně na hlavě má krkonošská kráva rohy?
53. Jakou barvu mají krkonošské jestřábníky?
54. Jak se v Krkonoších říká místům, kde roste nejvíc druhů rostlin na malé ploše?



55. Proč v krkonošských zahrádkách neroste les?
56. Kolik let v Krkonoších padají laviny?
57. Co je Rýbrcoul?
58. Jak se jmenuje jediné ledovcové jezero na české straně Krkonoš?
59. Která krkonošská chalupa je nejstarší?
60. Která krkonošská chalupa leží nejvýše?
61. Co se stane s modrým květem hořce, když ho dáte do octa?
62. Kde najdete v Krkonoších Památník obětem hor?
63. Jaký je rozdíl mezi podbělicí a bělicí?
64. Od čeho má Violík svůj název?
65. Jakou barvu má řasa *Trentepohlia iolithus* z oddělení zelených řas?
66. Proč krkonošští lesníci musejí lovit jeleny?
67. Čím se proslavila Josefína Kablíková z Vrchlabí?
68. Která známá krkonošská rostlina tady roste nejseverněji na světě?
69. Jaký je rozdíl mezi kosodřevinou a klečí?
70. Který druh stromu je v Krkonoších zastoupený nejvíc?
71. Komu je zasvěcená kaple na vrcholu Sněžky?
72. Které z uvedených zvířat pravděpodobně nikdy nebylo v Krkonoších – daněk, svišť, velbloud, slon?
73. Proč je na starých žulových hraničních kamenech písmenko P značící polskou stranu dvakrát tak velké než písmena CS na české straně?
74. Můžete potkat krkonošský endemit jinde než v Krkonoších?
75. Jak poznáte ledovcové údolí?
76. Kdy v Krkonoších nemají jeleni parohy?
77. Kdy shazuje krkonošský jelen rohy?
78. Co je uvnitř parohu krkonošského jelena?
79. Co udělá zdravý smrk s lýkožroutem, který ho napadne?
80. Proč není v Krkonoších lýkožrout?
81. Kdy má erbovní krkonošská rostlina hořec květy bílé?
82. Kolik je štol a šachet v nitru Sněžky?
83. Kolik zlata vytěžili horníci v Obřím dole?
84. V Krkonoších můžete najít vemeník. Co to je?
85. Jak se jmenuje nejjedovatější kytka, která roste v Krkonoších?
86. Kde nejčastěji umírají krkonošské vydry říční?
87. Co nejvíc ohrožuje krkonošskou populaci čápa černého?
88. Jak ohrožuje návštěvníky Krkonoš rys ostrovid?



89. Jak se šoulá k ledniče?
90. Kolik měsíců trvala stavba lanovky z Janských Lázní na vrchol Černé hory, která začala v roce 1928?
91. Kde leží nejvýše položený pevný bod v České republice?
92. Který vodopád v Česku je považovaný za nejvyšší?
93. Jak nejlépe mohou pomoci i ti nejmenší návštěvníci Krkonošskému národnímu parku?
94. Proč se nesmí chodit ve 3. zóně KRNAP mimo značené cesty?
95. Kde se ve 3. zóně KRNAP nesmí jezdit na lyžích?
96. Proč se nesmělo na kole na Luční boudu, když na ní vede asfaltka?
97. Kudy vede nejkratší cesta pro kola na Sněžku?
98. Proč nemohou žít v Krkonoších vlci?
99. Proč se v krkonošských lesích kácení stromy, když je tady národní park?
100. Kde je v Krkonoších největší ledovcové jezero?
101. V Obřím dole se vyskytují pěkné krystaly minerálu zvaného scheelit. Jak ho bezpečně pozná i laik?
102. Z čeho je podezdívka nevyšší postavené krkonošské chalupy – Luční boudy?
103. Jaká hornina se těží na území Krkonošského národního parku ještě nyní v 21. století?
104. Čím je zajímavá žula u horní hrany Pančavského vodopádu?
105. Čím byl proslulý Kryštof z Gendorfu?
106. Proč se nemají stavět kamenní mužáci na Obřím hřebeni, i když v Alpách se jimi běžně značí cesty?
107. Kde leží nejvýše položený pevný bod v České republice?
108. Kde v Krkonoších najdete pěkné doubravy?
109. Co je ve znaku Karkonoského Parku Narodowego na polské straně Krkonoš?
110. Co se těžilo ve Sněžce?

### **Správné odpovědi na postupové otázky a body**

Podle toho, zda jste věděli správnou odpověď, postupte o stanovený počet políček.

1. Hořec, zvonek, Sněžka. + 3
2. Luční hora, měří 1 555 m n. m. + 3
3. Studniční hora hnedle vedle Sněžky, měří 1 554 m n. m. + 3
4. Připomínal jelena s orlím zobanem a lvím ocasem opírajícího se o sukovici. + 4
5. Nikde, to se musí vyrobit z tvrdého dřeva. + 2
6. Topili jím v pecích na zpracování vytěžených rud. + 4
7. Rostlina nebo zvíře žijící jen na jednom malém místě. + 2



8. Protože ji brousily tři ledovce. + 3
9. Máme! Sněžku brousily ledovce stejně jako švýcarskou horu Matterhorn a proto se jí říká stejně, jen s malým „m“ na začátku. +3
10. Jen jeden – Sněžka. + 2
11. Horní stanice lanovky, poštovna, kaple sv. Vavřince, polská meteorologická stanice a zeměměřický bod označující nejvyšší místo v Česku. + 1 za každou správnou odpověď
12. Jelen lesní. + 1
13. Protože jeleni nemají v Krkonoších svého přirozeného nepřitele a přemnožují se. + 3
14. Asi 6 milionů. + 1 když se trefíte mezi 5 a 7 milionů
15. Moréna je hromada kamení, které nahrne ledovec. + 2
16. Nikde, to se těžilo hned vedle Krkonoš pod Rýchorami. +1
17. No jasně – keř jeřáb sudetský, kytka zvonek český, malý šnek vřetenovka krkonošská nebo motýlek huňatec žlutopásný + 1 za každý správný..
18. Hledali tady nerostné suroviny. + 1
19. Jen v Benátkách uměli vyrábět čiré sklo bez bublinek, protože do skloviny přidávali arzen. +3
20. V nejvyšších polohách nad hranicí lesa. + 3
21. Malinký plž. + 2
22. Uletí, protože to je motýl. + 2
23. K výrobě dřevěného uhlí. + 1
24. Narovnávaní potoků, betonování břehů a špatně vymyšlené jezy + 5 když dáte aspoň 2 dohromady.
25. To, když lidé opravují svoje chalupy a ucpávají jim vletové otvory a oni nemají kde spát. + 5
26. Rušení, když hnízdí. +5
27. Skialpinisté, kteří se pohybují mimo vyznačené trasy a ruší je. + 5
28. Tetřívem obecný, pozor, nepleťte si ho s tetřevem hluščem! + 4
29. Oměj šalamounek. + 4
30. Každý rok ji musí posekat nebo nechat spást. + 2
31. Protože v chalupě z kamene je vlhko a zima a v dřevěné teplo a sucho. + 2
32. Protože když se jim v nich rozbilo sklo, tak se dalo snadno opravit. + 1
33. Protože malým oknem unikalo málo tepla. + 1
34. Štípaným šindelem. + 3
35. Nikde. Nejbližší taková tundra je až v severním Walesu nebo střední Skandinávii. + 4
36. Žádné, proto v Krkonoších pořád tak fičí. + 2
37. Ze severozápadu, tedy od Severního moře. Proto je v Krkonoších tak vlhko. + 2
38. Lehce nad 0 °C, je to nejstudenější místo v Česku + 3 pokud se trefíte +- 1 °C.
39. Až 15 metrů, je to asi největší závěj v Česku + 3 trefíte-li se +- 3 metry.



40. Na 64 svazích na české i polské straně Krkonoš + 3 jste-li v rozmezí +- 5 míst.
41. Bylo to ve Sklenářovickém údolí na jižním úbočí Rýchor. Do kronik se dostala, protože zabila 8 lidí a zničila 2 chalupy. + 4
42. Žulové skalky na hřebeni Krkonoš, jako třeba Mužské kameny, Dívčí kameny, Tvarožník a další. + 2
43. Žádná. + 1
44. Údolí, které přemodeloval ledovec, třeba Obří důl. To je také nejdokonalejší trog v Česku. + 2
45. Jednu, jako každý správný plž. + 2
46. Protože je hrozně hořký. + 1
47. Lišejníky provazovka a vousatec. + 2
48. Kámen porostlý řasou *Trentepohlia*, která někdy voní po fialkách; prodával se v Krkonoších jako suvenýr. + 2
49. Zvláštní sýr, který zrál půl roku pod okapem. + 3
50. Asi dost nepříjemně, protože vochle připomíná ježka s hodně špičatými ostny. Vyčesával se na ní len. + 2
51. Dáte do salátu nebo polévky, protože to je dobrá a zdravá bylinka. Jinde než v Krkonoších se jí říká libeček. + 2
52. Nad ušima, jako každá kráva. + 2
53. Jsou žluté, jeden oranžový. Květy vzdáleně připomínají pampelišku. + 2
54. Jsou to „zahrádky“, jako třeba Krakonošova zahrádka, Čertova zahrádka, Schustlerova zahrádka. + 2
55. Protože tam skoro každý rok padají laviny. + 3
56. Asi 2 miliony – od první doby ledové + 3. Pokud jste se strefili +- půl milionu let
57. Německý název pro Krakonoše. + 1
58. Mechové jezírko. + 3
59. Luční bouda, byla založená asi v roce 1623. + 3
60. Luční bouda, je 1 410 metrů nad mořem. + 2
61. Modrá barviva v květu hořce jsou stejná, jako v borůvkách, zkuste to tedy raději s borůvkou – zčervená. + 4
62. V Modrém sedle mezi Luční boudou a Výrovkou. + 2
63. Podbělice je horská rostlina, bělice je ryba. + 2
64. Tvrdilo se, že na něm rostla řasa *Trentepohlia*, která ve vlhku a teple voní po fialkách. Není to ale pravda, *Trentepohlia* zrovna tady moc neroste. + 3
65. Překvapivě je nápadně cihlově červená. + 4
66. Protože by se jeleni přemnožili a sežrali by celý krkonošský les. + 3
67. Byla to známá botanička. + 4
68. Je to borovice kleč. + 4
69. Žádný, jsou to různé názvy pro jeden druh dřeviny. + 1



70. Je to smrk. + 1
71. Svatému Vavřincovi. + 2
72. Nevíme nic o tom, že by byl někdy v Krkonoších slon. Daňci se chovali před 100 lety v oboře na Světlé, svišti byli začátkem 20. století vysazeni na Studniční jámě a velbloud doprovázel biskupa Kryštofa z Talmberku v 17. století k Labskému prameni. Velbloud ale došel jen na Dvoračky. + 3
73. Ono to původně nebylo P, ale D (jako Deutschland, Německo), ale po II. světové válce přitesali k D nožičku a tak z něj udělali P, a nemuseli měnit celý kámen. + 5
74. Endemit je rostlina nebo zvíře, které se vyskytuje jen na jednom malém místě – v tomto případě v Krkonoších. Jinde byste ho proto potkat neměli. + 2
75. Má tvar jako obrovský žlab s plochým a docela širokým dnem. +5
76. Pokud jsou to jelení holky – laně, tak ty nemají parohy nikdy. Jelení kluci parohy nemají v zimě, a když se narodí. + 1 za každou správnou odpověď
77. Žádný, ani krkonošský jelen nemá rohy, ale parohy. + 3
78. Paroh je hutná kost i uvnitř, a proto je docela těžký. + 4
79. Zalepí ho smůlou a lýkožrout chcípne. + 5
80. Lýkožrout je v každém smrkovém lese, i v Krkonoších. + 4
81. Když neumí udělat modré barvivo. + 2
82. Sněžka je rozvrtnaná jako ementál, je v ní 8 km chodeb. + 3
83. Pokud víme, tak ani jediný gram. Ve Sněžce se těžily arzenové, měděné a železné rudy. + 3
84. Druh zemní orchideje. + 3
85. Je to pravděpodobně oměj šalamounek. + 4
86. Je to hloupé, ale je to tak – na silnicích pod koly aut. + 5
87. Rušení v době hnízdění. + 5
88. Vůbec nijak. Pokud rýsa v Krkonoších uvidíte, budete mít obrovské štěstí. +2
89. Šoulání je zvláštní způsob lovu, při kterém lovec potichu chodí po lese a hledá zvěř tak, aby ho nezpозorovala. Pokud někdo šoulá k ledniče, tak jde potichu, aby ho nikdo jiný nenačapal. + 5
90. Vojáci, kteří ji stavěli, to stihli za pouhých 15 měsíců. + 3 pokud jste se trefili +- 4 měsíce.
91. Je to hloupé, ale je to v Jeseníkách na Pradědu. Tam stojí 160 metrů vysoký vysílač a jeho špička je 1 652 metrů nad mořem. + 4
92. Pančavský, který padá do Labského dolu, je asi 140 metrů vysoký. + 3
93. Když budou dodržovat pravidla pro návštěvníky. +5
94. Tady se chodit mimo cesty většinou smí. +3
95. V lese, a to to ani po pasekách, ze kterých nekoukají malé stromečky. + 5
96. Protože většina cyklistů pokračovala z Luční boudy dál mimo asfaltku a nerespektovala zákaz vjezdu kol. Nyní je většina cyklistů daleko disciplinovanější a z Luční boudy se vrací stejnou cestou zpátky. + 5



97. Vrchol Sněžky je mimo cyklotrasy a na kole by na ni nikdo neměl jet. + 4
98. Vlci v Krkonoších žít mohou a pravděpodobně se v nich časem objeví. Už teď se občas do Krkonoš zatoulá pár vlků z Kokořínska. + 4
99. Stromy se kácejí hlavně proto, že les, který tady roste, byl vysazený člověkem a v některých místech se tomu přirozenému moc nepodobá. Tam se kácejí hlavně smrky a vysazují se listnáče. + 5
100. Na polské straně je Wielki Staw. To je největší ledovcové jezero v Krkonoších. +2
101. Medově zbarvené krystaly jsou na první pohled nenápadné. Pod UV lampou, stejnou, jakou se kontroluje pravost bankovek, se bílomodře rozzáří. +4
102. Z krkonošské žuly. +2
103. Na území KRNAP se těží vápenec a jemu hodně podobný dolomit.
104. Žula na Pančavském vodopádu má téměř dokonalou kvádrovitou odlučnost, tedy se rozpadá, puká do menších či větších kvádrů. + 4
105. Byl to velmi tvrdý podnikatel a majitel dolů a pecí na železné rudy v Krkonoších. Měl monopol na výrobu kos a později i zbraní (což mu vynášelo víc). +3
106. Protože se na ně spotřebovává kamení z půd tříděných mrazem, které jsou v okolí. Cesty na Obřím hřebeni jsou značeny tyčemi a mrazem tříděné půdy v Česku uvidíte jen na několika málo místech. + 4
107. Nejvýše položený pevný bod v Česku je vrchol TV vysílače na Pradědu v Jeseníkách. Samotný Praděd měří 1 491 metrů a na jeho vrcholu byl postaven 161 metrů vysoký vysílač. Jeho špička je tedy 1 652 metrů nad mořem. + 2
108. Nikde, na doubravy, tedy dubový les je tady moc zima. + 2
109. Karkonoski Park Narodowy má stejný znak jako KRNAP – jen text v mezikruží se liší. V Evropě jsou jen dva národní parky se stejným znakem – KRNAP a KPN. + 3
110. Ve Sněžce se těžily rudy železné a arzenové. + 2 za každou správnou odpověď