

Zápis

Jedenácté plenární zasedání RADY Krkonošského národního parku

místo: velká zasedací místnost MěÚ Vrchlabí

čas: dne 28.6.2012 (čtvrtek) v 10:00 hod.

přítomni: dle prezenčních listin

- regionální sekce (39) – přítomno 16, omlučeno 13, neomluveno 0
- vědecká sekce (21) – přítomno 7, omlučeno 6, neomluveno 0

1.

Ing. Matyáš – zahájil plenární zasedání Rady přivítáním přítomných členů obou sekcí. Poté předal slovo řediteli Správy KRNAP, který krátce zdůvodnil změnu v pořadí bodů jednání, aby měli čas dorazit 4 starostové, kteří dokončují v jiné místnosti důležité jednání, a to, že bude nejprve promítnut avizovaný film o lese a vodě, který získal nejvyšší ocenění na festivalu ve Varšavě.

Plénum tuto změnu přijalo a film byl promítnut.

V rámci rotace obsazení funkce předsedy plenárního zasedání Rady se řízení ujal Prof. Krahulec a nejprve přivítal Ing. D. Utinka, Ph.D. – jako zástupce ministerstva životního prostředí a všechny přítomné. Poté oficiálně zahájil jednání.

2.

Prof. Krahulec – vyzval Ing. Černého k seznámení pléna s účastí – ten informoval plénum, že z celkového počtu 39 členů regionální sekce je přítomno 26 a z 21 členů vědecké sekce je přítomno 7. Tedy z 60 členů Rady KRNAP je přítomno 33 členů, a tím je plenární zasedání usnášeníschopné.

Následně vyzval k volbě ověřovatele zápisu – sám předložil návrh na Ing. Jana Sobotku. Návrh byl jednomyslně přijat.

Dále navrhl sloučit návrhovou a mandátovou komisi – plénum návrh přijalo. Následoval návrh kandidátů, a to Ing. Petr Matyáš, Jan Patzelt a Milan Rychtr. Kandidáti byli schváleni jednomyslně.

Za zapisovatele byl schválen Ing. J. Černý.

3. Schválení programu jednání

Předsedající přednesl návrh na schválení programu jednání tak, jak byl navržen na pozvánce. Dal členům Rady KRNAP prostor na podání návrhů na doplnění programu. Návrhy nebyly podány. Program, navržený na pozvánce, byl schválen jednomyslně.

4. Schválení aktualizovaného organizačního a jednacího řádu Rady KRNAP. Bylo

krátce uvedeno, v čem spočívá úprava těchto dokumentů – jejich aktualizace se děje v reakci na vzniklé organizační problémy, a též zpřehlednění a zpřesnění textu. Následně byli členové vyzváni k předložení případných doplnění. Nestalo se tak, proto bylo přikročeno k hlasování.

O každém se hlasovalo samostatně.

Nejprve se hlasovalo o přijetí organizačního řádu – byl přijat jednomyslně.

Dále bylo hlasováno o přijetí jednacího řádu – byl přijat jednomyslně.

5. Zonace

RNDr. Sýkora podal informaci o průběhu projednávání a schvalování nové zonace. Vystoupení doplňoval powerpointovou prezentací. V současné době zbývá k dořešení 5 připomínek. Vytištěná prezentace je přiložena k protokolu z plenárního zasedání.

Vystoupení doplnil pan ředitel o konkrétní příklad Tetřevích Bud a Vosecké boudy.

Dotazy z pléna nebyly vzneseny. Rozhodlo se, že do usnesení bude zapsáno „Plénium bere na vědomí postup projednávání nové zonace“.

6. Financování NP

Mgr. Khol – stručně, ale přehledně představil finanční toky Správy KRNP podle oblastí: vývoj nákladů, tržeb, dosaženého zpeněžení, programu péče o krajinu, náklady na opravy a údržby, pokles mzdových prostředků a počtu zaměstnanců (dnes již jen 244).

Vystoupení doplnil ředitel Správy KRNP o širší souvislosti a zobecněně řekl, že příspěvek na činnost klesá, ale naštěstí na druhou stranu je Správa KRNP úspěšná v získávání peněz z dotačních programů republikových, evropských (i přeshraničních s KPN).

Ing. Janata – prezentoval program „Life“. Uvedl, že se Správě KRNP podařilo tento program dostat na Krkonoše. Tato dobrá zpráva přišla před 14 dny, že jsme uspěli jako první ze dvou celkem přijatých žádostí (prezentace je též přiložena k protokolu). Mgr. Khol dokončil své vystoupení seznámením s tím, že Správa KRNP uspěla v dalších 7 programech ze 7 a vyjmenoval je. Jedná se o projekty na rekonstrukce chodníků, cest, návštěvnického centra, kláštera, zahrady, likvidace invazních dřevin atd.

Prof. Krahulec vyjádřil gratulaci k těmto výsledkům, které reprezentují nesmírný díl práce.

7. Seznámení s připravovanou metodikou posuzování vlivu na EVL Krkonoše a Ptačí oblast Krkonoše

Dr. Schwarz – na úvod zdůraznil, že se jedná o pomůcku k usnadnění orientace investorů v řízení dle § 45i zákona č. 114/92 Sb., zákona o ochraně přírody. K metodice bude možné diskutovat na příštím plenárním zasedání.

Prezentace tvoří přílohu zápisu.

8. Přípravy oslav 50. výročí založení KRNP

Mgr. Kašpar – plénium informoval o zahájení příprav na oslavy a stavem rozpracování. Dokumentoval to na několika „slidech“.

Prof. Krahulec vyjádřil přesvědčení, že to všechno zdárně proběhne, a tím se přispěje k zviditelnění KRNAP.

9. Informace k průběhu uplynulé zimní sezony a k záměrům na nastávající letní sezonu

K problematice vystoupil ředitel Správy KRNAP a z problematiky uvedl jako jeden z nejožehavějších problémů nelegální vjezdy a z nich zas skútry a v létě čtyřkolky. K letní sezoně 2012 uvedl, že se obnoví služby o sobotách a nedělích na závorách a srubech. Tím se předpokládá dosažení zvýšení ochrany parku.

10. Společné logo KRNAP // KPN

Ředitel Správy KRNAP k uvedenému tématu řekl, že existuje společný zájem. Myšlenka spočívá v uznání smyslu jedné přírody, hor a ne výraz národního rámce. Již dojednáno, že společným motem bude Sněžka a otevřené je, zda se připojí hořec nebo zvonek český. Vystoupil i pan ředitel Ing. Raj a věcně doplnil důvody, jak je vidí polská strana.

11. Geopark – informace o přípravě a cílech

Prezentaci provedli paní ředitelka Bc. Hlinková (svazek měst a obcí) a Ing. Andrlé, který se ujal slova jako první a nastínil historii vzniku a dosavadního stavu řešení projektu. Vyzvedl význam výběru geologicky zajímavých lokalit, aby dlouhodobě vyhověly potřebám turistické atraktivity, a s tím spojené turistické zátěže prostředí. Bc. Hlinková – pokračovala v představování řešení problému zřízení geoparku. K zdůraznění výklad doplňovala powerpointovou prezentací (je založena v protokolu z jednání). Zdůraznila, že se jedná výhradně o národní projekt – geopark. Některé obce v něm zahrnuté jsou až na hranicích s Geoparkem Český ráj.

12. KIPR – krajinný integrovaný program rozvoje Krkonoš

Ing. Sobotka se nejprve vrátil k projektu geoparku a upozornil, že svazek měst a obcí bude zařazovat další kroky s ohledem na finanční prostředky.

Pak se již věnoval tématu. V roce 2010 se svazek měst a obcí shodl na myšlence společné propagace rozvoje průmyslu, demografického vývoje regionu. Cílem je zajistit lidem práci, slušné bytí. K podpoře naši zástupci navštívili krajské úřady, úřady práce, ministerstvo životního prostředí, ministerstvo místního rozvoje atd. Uvažovalo se i o využití zkušeností ze šumavského KIPRU. Byla vytvořena pracovní skupina, která začala výběr firmy, která by ten projekt zpracovala.

A to vše je snaha dostat do koordinace s čerpáním financí z programů EU v dalším plánovacím období (po roce 2013). Mezi takové aktivity a ve spolupráci s polskou stranou patří dálnice. Koordinace se předpokládá nejen s Polskou stranou.

Ing. Hřebačka – doplnil zdůraznění významu důsledné návaznosti a spolupráce v regionu.

Ing. arch. Říha – dotaz na zveřejnění tohoto materiálu, což mu bylo zodpovězeno Mgr. Kašparem a Bc. Hlinkovou, že je to zatím rozpracovávané, tedy neexistuje souborné textové ztvárnění. Uvedli, že až bude projekt v závěrečné fázi, tak bude předložen k projednání a i nabídnut veřejnosti k připomínkování.

13. Diskuze

Ing. Hřebačka – vystoupil k dojednanému stavu provozu muzeí. Uvedl, že u muzea v Pasekách nad Jiz. je zajištěný provoz na letošní a příští rok – smlouva. Muzeum v Jilemnici reprezentuje výrazně náročnější finanční situaci. Uskuteční se další schůzka k řešení finanční stránky provozu.

Dále uvedl, že se uskuteční další akce s mezinárodním významem.

„EUROSITE“ – bude se konat konference

„EUROPARC“ – v Krkonoších se bude konat 10. plenární zasedání 18.-19.9.2012.

Na to naváže konference MAB.

RNDr. Flousek – V roce 2010 na nás připadla periodická prověrka MAB. Na přelomu května/června bylo doručeno hodnocení z Paříže, které pro KRNAP nevyznělo špatně. Stručně uvedl některé skutečnosti z hodnocení.

Ing. Hřebačka – otázka kompenzací za ztráty na dani z nemovitostí pro obce. Dr. Utinek reagoval tím, že za loňský rok byly vyplaceny až v březnu 2012. Letošní rok se předpokládá, že budou vyplaceny z nevyčerpaných prostředků v rezervách. Situace se řeší, ale rozpočtové opatření dosud není vydáno. Proto hodnotí kladně připomínku k řešení ze strany svazku měst a obcí, která tomu dává charakter obecné věci.

Mgr. Kašpar – plénum informoval, že dne 12.7.2012 se uskuteční den Krkonoš.

RNDr. Klimeš – plénum informoval, že 12.-14.9.2012 proběhne v Horním Maršově na popud Národního památkového úřadu seminář zaměřený na seznámení s významnými objekty a památkami v okolí.

Ing. Matyáš – poděkoval řediteli Správy KRNAP a Ing. Sobotkovi za iniciativní přístup k zajištění proplacení daně z nemovitosti (lesy zvláštního určení).

Usnesení z 11. plenárního jednání Rady KRNAP ze dne 28.6.2012

Rada KRNAP volí:

- do návrhové a mandátové komisi – Ing. Jana Patzelta, Milana Rychtra a Ing. Petra Matyáše
- ověřovatele zápisu – Ing. Jana Sobotku
- zapisovatele – Ing. Jiřího Černého

Rada KRNAP schvaluje:

- program plenárního zasedání
- organizační a jednací řád Rady KRNAP

Rada KRNAP bere na vědomí:

- Informaci o postupu jednání na dokončení nové zonace.
- Informaci o vývoji ve financování Správy KRNAP včetně informace o projektech Správy KRNAP spolufinancovaných z fondů EU.

Vývoj ohledně změny zonace KRNAP

jednání Rady KRNAP, Vrchlabí 28.6.2012



datum

událost

9.6.2009

7. plenární zasedání Rady KRNAP

- podána informace o procesu vzniku návrhu plánu péče a návrhu nové zonace KRNAP (období 3,5 roku)
- 42 připomínek obcí k zonaci, 37 vypořádáno, 5 nedohod
- vědecká sekce podpořila Správu KRNAP
- regionální sekce podpořila obce (4 připomínky z 5)
- nedohoda = rozpor (§ 20 odst. 4 ZOPK), posunuto na MŽP

27.5.2010

jednání mezi MŽP a 4 obcemi (Rokytnice nad Jizerou,

2.6.2010

Paseky nad Jizerou, Špindlerův Mlýn a Strážné)

22.7.2010

vypořádání připomínek (rozporu) MŽP



datum

událost

7/2010

připraveny přílohy s výčtem pozemků pro 194 vlastníků dotčených návrhem = změnou zonace pro dopisy odesílané z MŽP

8-10/2010

28 námitek od 34 vlastníků pozemků

11-12/2010

stanoviska Správy KRNAP k námitkám vlastníků, bylo doporučeno vyhovět (v 7 případech)

rok 2011

proces na MŽP nepokračoval



datum

událost

1/2012

zařazení národních parků do odboru zvláštní ochrany přírody a krajiny MŽP

2-5/2012

doporučeno vyhovět dalším vlastníkům,
jednání s několika dalšími vlastníky na MŽP i v jejich nemovitostech (pokusy o dohody)

současnost

zahajovaná řízení, zastavovaná řízení, vydávaná rozhodnutí o vyhovění (resp. nevyhovění) námitkám,
3-4 případy dosud v řešení



Příklad vyhovění vlastníkům nemovitostí – Tetřeví Boudy



Příklad vyhovění vlastníku nemovitosti – Vosecká bouda



Ekonomická situace Správy Krkonošského národního parku

Porovnání za roky 2006 – 2011

Zpracoval: Mgr. Luděk Khol



Náklady celkem

2006	314.638 tis. Kč
2007	385.552 tis. Kč
2008	336.481 tis. Kč
2009	369.695 tis. Kč
2010	369.695 tis. Kč
2011	358.914 tis. Kč
2012	výhled 313.513 tis. Kč



Provozní dotace od zřizovatele – MŽP ČR celkem

2006	183.470 tis. Kč
2007	239.601 tis. Kč
2008	243.704 tis. Kč
2009	231.663 tis. Kč
2010	202.500 tis. Kč
2011	191.844 tis. Kč
2012	výhled 112.865 tis. Kč provozní dotace 15.300 tis. Kč nezcizitelný majetek 5.300 tis. Kč POPFK 2.500 tis. Kč PPK



Vlastní tržby celkem (účtová skupina 60)

2006	109.127 tis. Kč
2007	135.230 tis. Kč
2008	91.596 tis. Kč
2009	94.111 tis. Kč
2010	143.341 tis. Kč
2011	152.786 tis. Kč



Průměrné zpeněžení

2006	946,-- Kč / 1 m³
2007	990,--
2008	786,--
2009	890,--
2010	1.212,--
2011	1.318,--



Program péče o krajinu

2006	14.407 tis. Kč
2007	11.361 tis. Kč
2008	12.003 tis. Kč
2009	7.066 tis. Kč
2010	4.229 tis. Kč
2011	4.768 tis. Kč
2012	2.500 tis. Kč !!



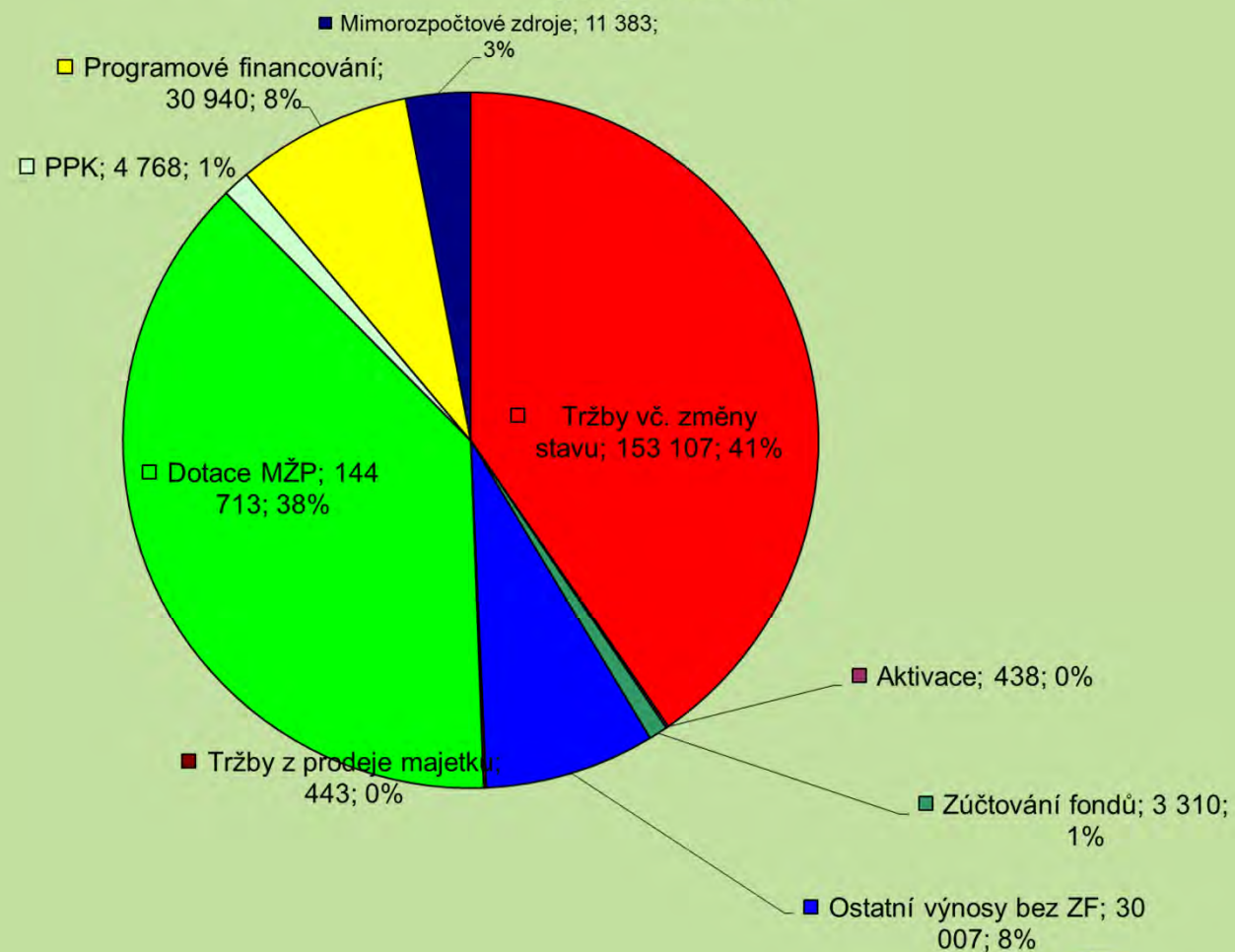
Náklady na opravy a udržování (účet 511)

2006	33,2 mil. Kč
2007	48,4
2008	35,8
2009	25,4
2010	28,7
2011	23,8

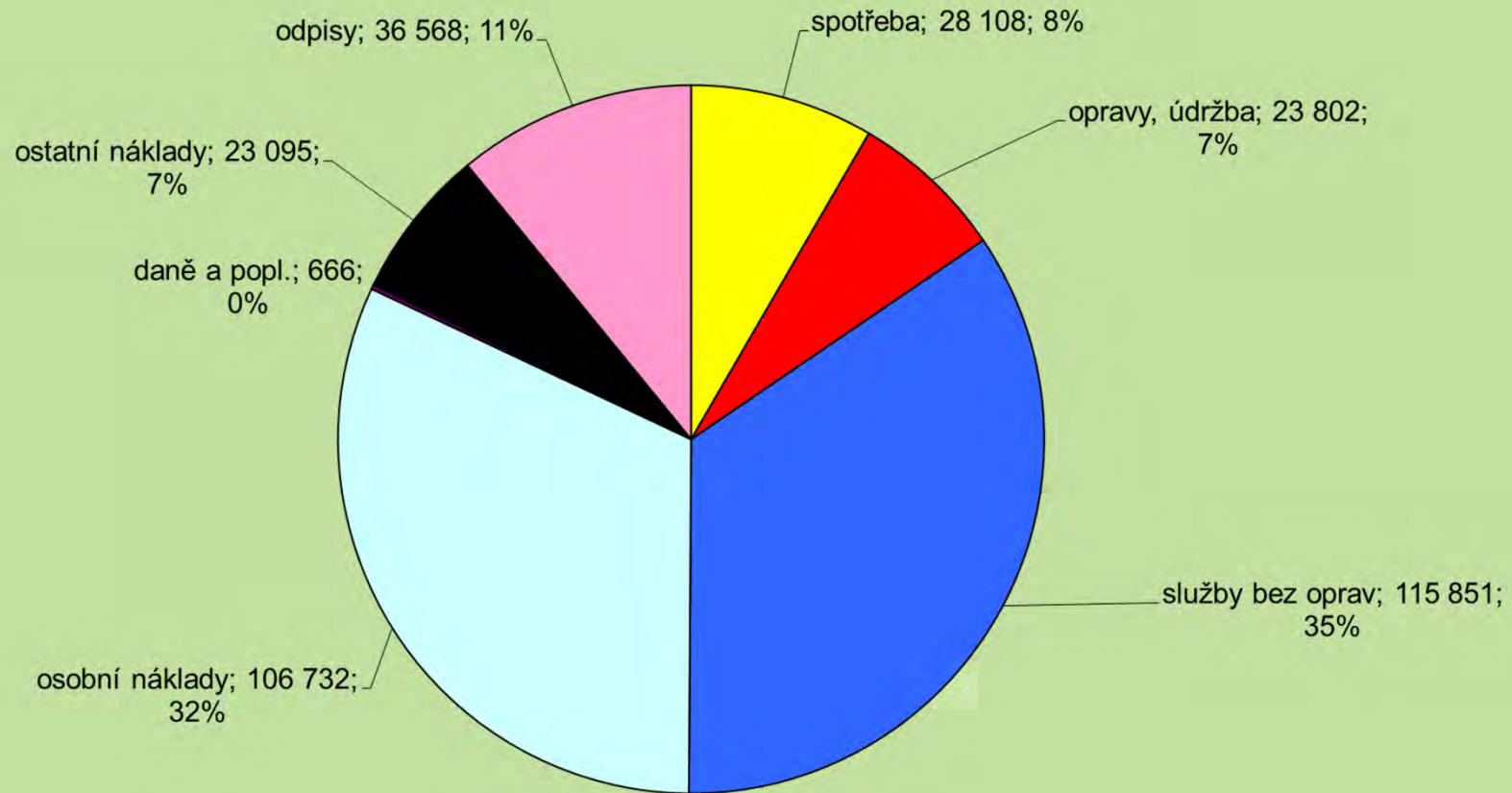


Přehled výnosů dle skupin

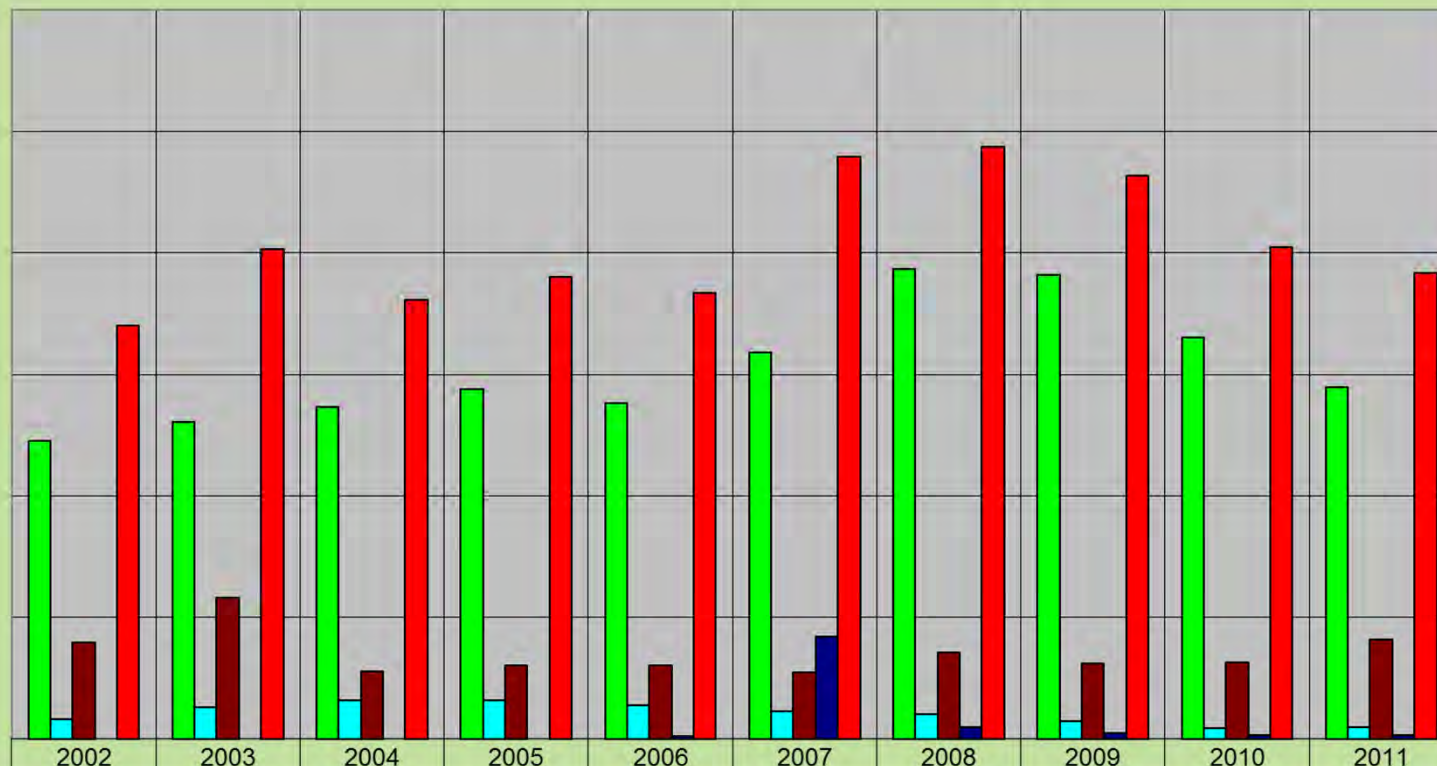
Výnosy v roce 2011



Přehled nákladů dle skupin 2011



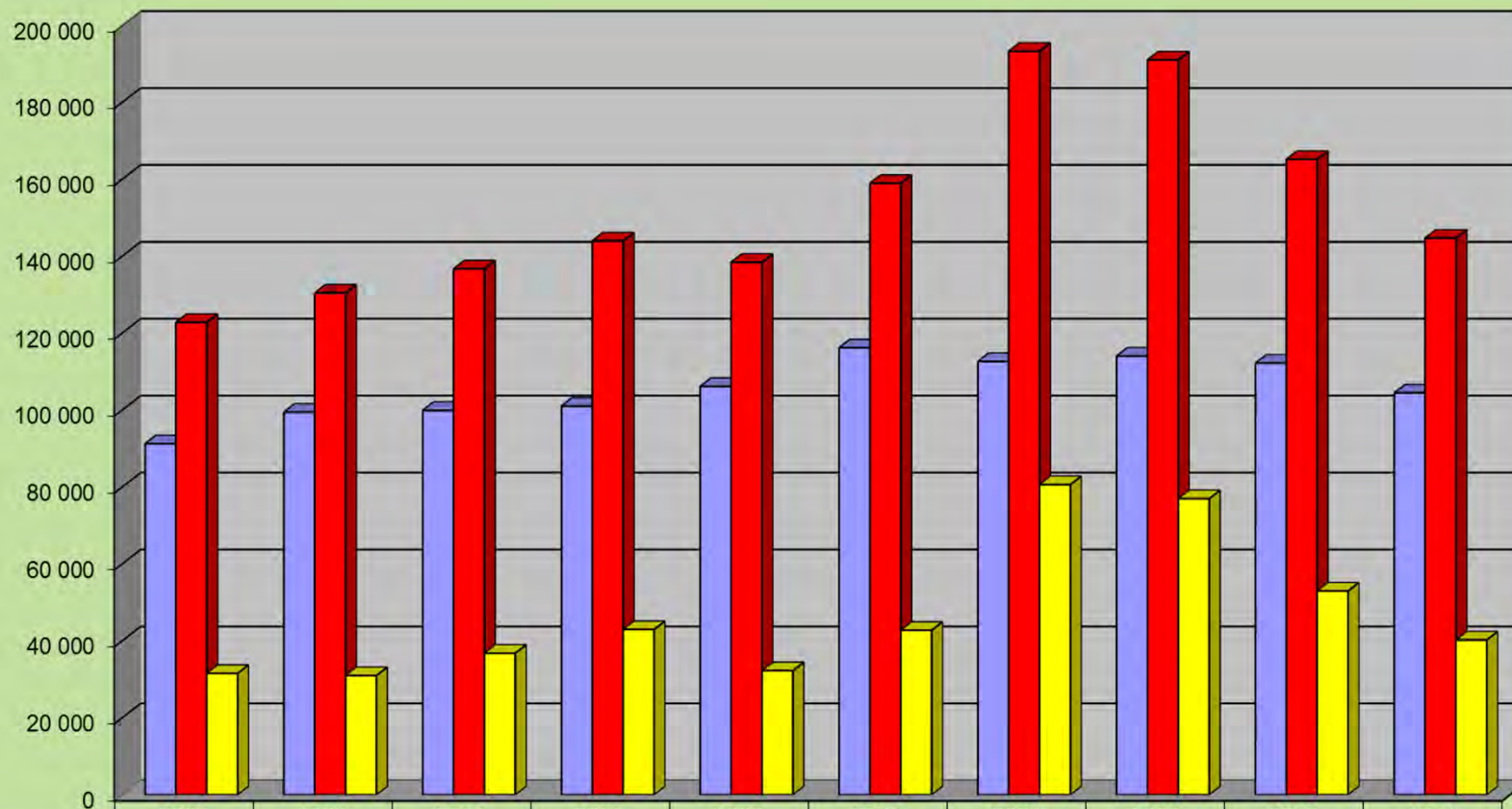
Porovnání dotací 2002 - 2011 Správa KRNAP



■ dotace MŽP	122 811	130 460	136 713	143 989	138 434	158 944	193 286	191 038	165 170	144 713
■ PPK	7 900	13 150	16 000	15 856	13 654	11 361	10 000	7 065	4 200	4 768
■ SFŽP 2002, Progr. financ. od 2003	39 340	58 081	27 838	30 268	30 067	27 363	35 418	31 034	31 430	40 693
■ Mimorozpočtové zdroje, ostatní	0	0	0	0	1 315	41 933	5 000	2 526	1 700	1 670
■ Celkem	170 051	201 691	180 551	190 113	183 470	239 601	243 704	231 663	202 500	191 844



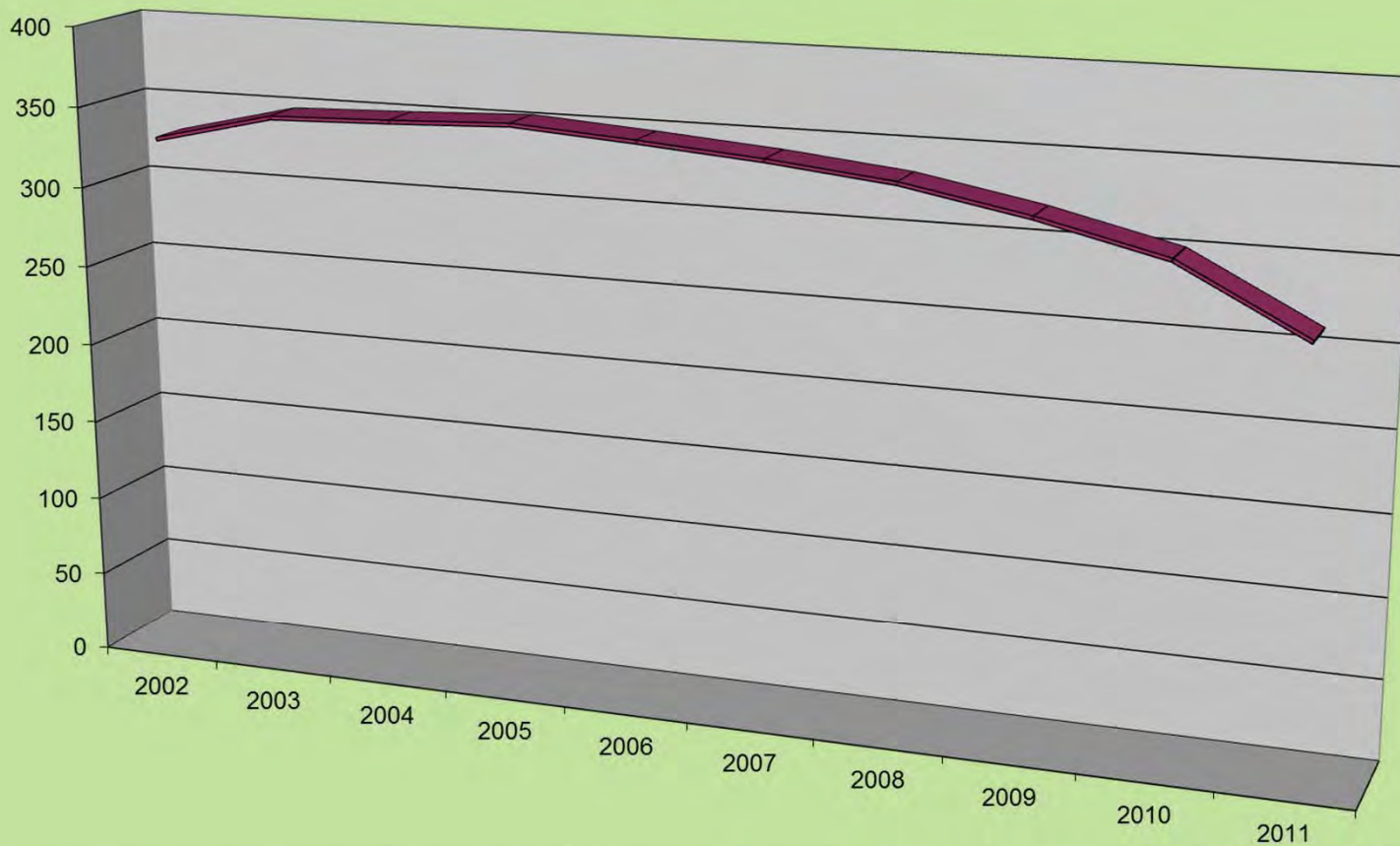
Porovnání objemu mezd k celkové dotaci 2002 - 2011



celkem mzdové prostředky	91 252	99 463	99 913	101 038	106 162	116 185	112 638	114 061	112 196	104 455
provozní dotace MŽP celkem	122 811	130 460	136 713	143 989	138 434	158 944	193 286	191 038	165 170	144 713
zbyvající finanční prostředky na provoz	31 559	30 997	36 800	42 951	32 272	42 759	80 648	76 977	52 974	40 258



Příloha č. 41 - Vývoj přepočt. stavu pracovníků 2002 - 2011



	2002	2003	2004	2005	2006	2007	2008	2009	2010	2011
počet pracovníků	329	347	349	352	347	341	333	318	300	260



LIFE+ v Krkonošském národním parku



Tři pilíře LIFE+

**a) Příroda a biologická rozmanitost „NATURE“
(hlavním cílem je rozvoj a realizace soustavy Natura 2000)**

b) Politika a správa v oblasti životního prostředí

c) Informace a komunikace

Program spravovaný přímo Evropskou Komisí

MŽP – národní kontaktní místo



LIFE11 NAT/CZ/490



**Grasslands and streams restoration in SCI Krkonoše:
future of Nardus grasslands*, Dwarf gentian* & Bullhead**

**Podpora lučních a říčních biotopů v EVL Krkonoše:
obnova smilkových trávníků a populací hořečku českého a vranky obecné**

LIFE – Česká bilance:

V letech 2004 - 2012: 9 projektů

5 x LIFE+ Nature

LIFE CORCONTICA: 3 s 75% příspěvkem



Žadatel: Správa KRNAP



Partneři: Daphne ČR



MŽP

Ministerstvo životního prostředí
České republiky

Hlavní cíl projektu:

Vytvořit vhodné podmínky pro zajištění příznivého stavu evropsky významných stanovišť 6230*, 6510, 6520 a evropsky významných druhů hořečku českého* a vranky obecné v evropsky významné lokalitě Krkonoše, a tím přispět k zachování biodiverzity a k plnění funkce sítě chráněných území Natura 2000.

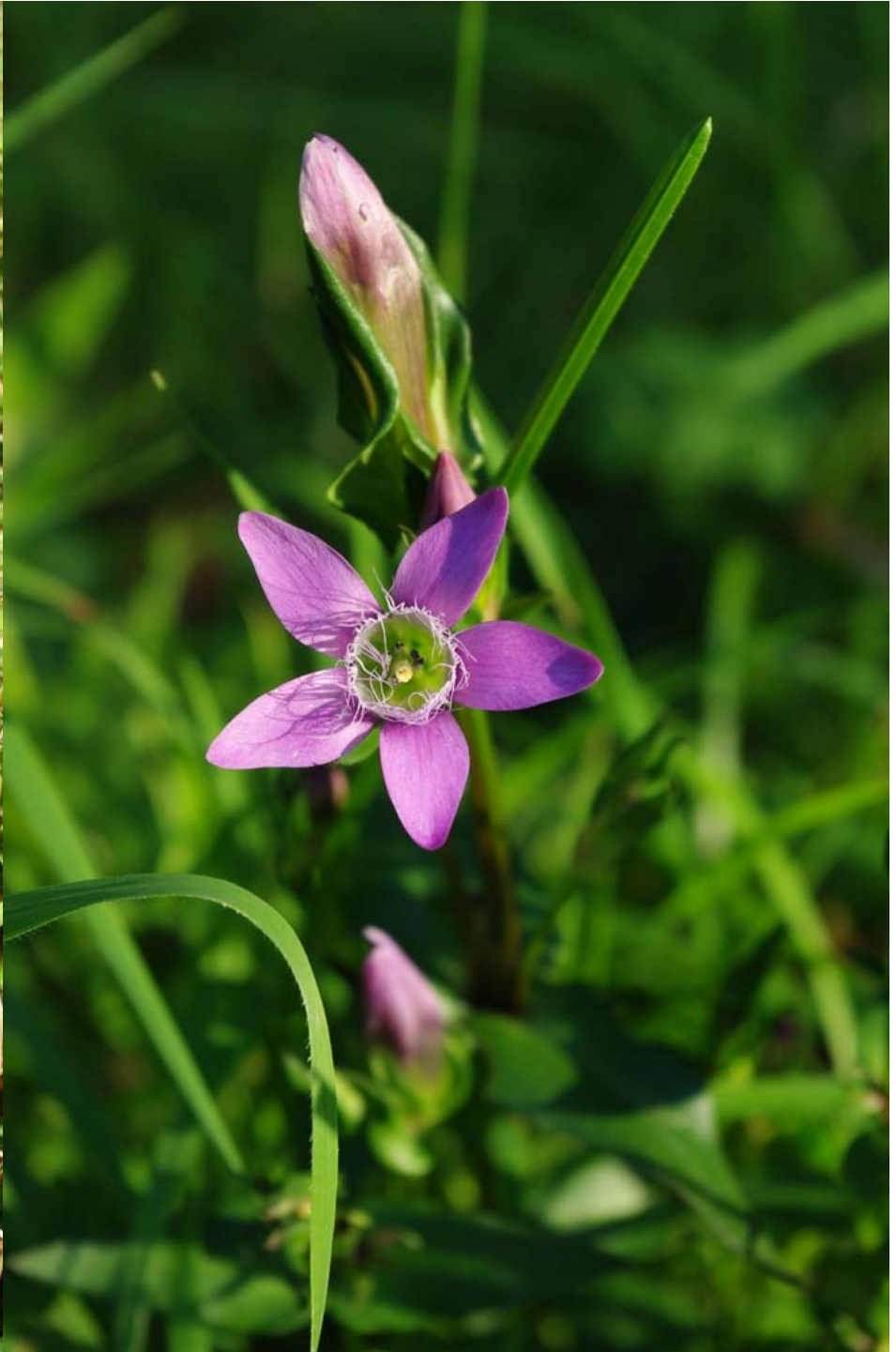
Jednodušeji:

“.... zlepšit péči o výjimečné krkonošské horské louky a podpořit dva ohrožené druhy: hořeček český a vranku obecnou.”











Konkrétní opatření:

1. Podpořit pestrost lučních druhů na vybraných lokalitách a farmách

- přímá podpora péče (sekání, pastva, vodní režim, přístup, kameny)
- vytvoření informační platformy pro plánování a monitoring péče
- investice: horská sekačka, peletovací linka, oplocení, ovce, faremní plány

2. Podpořit populace hořečku českého*

- reintrodukce, speciální management

3. Optimalizovat podmínky pro populace vranky obecné

- revitalizace vodních toků, rozrušování migračních bariér



Doba trvání projektu: 1.6.2012 – 30.4.2018

Celková suma financí nutná pro realizaci: 3 588 573 €
tj. cca. 92 mil. Kč

Příspěvek programu LIFE+: 75% = 2 691 429 €
tj. cca. 67 mil. Kč



LIFE CORCONTICA

Kofinancování:



457 tis. €

Ministerstvo životního prostředí
České republiky

420 tis. €



20 tis. €

LIFE CORCONTICA



LIFE CORCONTICA

Tot' prozatím vše, děkuji za pozornost



**Rozhodování o vlivu koncepcí a záměrů
na EVL a PO Krkonoše
podle § 45i zákona č. 114/1992 Sb.**

Ing. Otakar Schwarz, Ph.D

Správa KRNAP 2012



SPRÁVA KRKONOŠSKÉHO NÁRODNÍHO PARKU

www.krnep.cz



NATURA 2000 je soustava CHÚ, určená k ochraně nejceněnějších částí přírodního prostředí na území členských států EU.

Je zaměřena na udržení biologické rozmanitosti, zachování příznivého stavu přírodních stanovišť a ochranu nejvíce ohrožených druhů rostlin a živočichů. Je tvořena dvěma typy CHÚ – oblastmi ochrany ptactva (PO) a CHÚ pro vybraná přírodní stanoviště, rostliny a živočichy (EVL).

Území soustavy **NATURA 2000 jsou vyhlášována na základě dvou směrnic ES, které musely být ještě před vstupem do EU začleněny do našeho právního řádu:**

- **Směrnice Rady č. 79/409/EHS o ochraně volně žijících ptáků**
- **Směrnice Rady č. 92/43/EHS o ochraně přírodních stanovišť, volně žijících živočichů a planě rostoucích rostlin.**

ČR má jako členská země EU povinnost zajistit ochranu přírodních stanovišť a druhů, které splňují podmínky těchto směrnic (jsou v zájmu ES)

Zákon 114/1992 (novela)

§45h: Jakákoliv koncepce nebo záměr, který může samostatně nebo ve spojení s jinými významně ovlivnit příznivý stav předmětu ochrany nebo celistvost EVL nebo PO, podléhá hodnocení jeho důsledků na toto území a stav jeho ochrany.

§45i: Ten, kdo zamýšlí pořídit koncepci nebo uskutečnit záměr uvedený v §45h, je povinen návrh koncepce nebo záměru předložit orgánu OP ke stanovisku, zda může mít samostatně nebo ve spojení s jinými koncepcemi nebo záměry významný vliv na příznivý stav předmětu ochrany nebo celistvost EVL nebo PO.

Jestliže orgán OP (pro EVL Krkonoše a PO Krkonoše Správa KRNAP) svým stanoviskem významný vliv nevyloučí, musí být koncepce nebo záměr předmětem posouzení (autorizovanou osobou) podle tohoto ustanovení a zvláštních předpisů (Zákon č. 100/2001 Sb., o posuzování vlivů na ŽP). Nelze-li negativní vliv vyloučit, musí předkladatel zpracovat varianty řešení, jejichž cílem je negativní vliv vyloučit nebo v případě, že vyloučení není možné, alespoň zmírnit.

Správa KRNAP svým stanoviskem „nelze vyloučit závažný vliv“ záměr ani koncepci nezamítá!

V případě, že významný vliv nevyloučí, musí předkladatel zpracovat varianty řešení a zadat posouzení autorizovanou osobou.

Cílem Správy je nekomplikovat schvalování koncepcí nebo záměrů při zachování priority zachování příznivého stavu předmětu ochrany a zachování celistvosti EVL nebo PO

Cílem předkládaných materiálů je seznámit veřejnost s východisky a postupy používanými Správou při posuzování vlivu a ukázat, že vydaná stanoviska jsou výsledkem koncepčního a předvídatelného hodnocení (rozeslány k připomínkám členům Vědecké sekce RP, budou umístěny na internetových stránkách Správy).

1) Metodika rozhodování o významnosti vlivu koncepcí a záměrů na EVL a PO Krkonoše - obecná část

2) Klíč k určování významnosti vlivu koncepcí a záměrů na EVL a PO Krkonoše

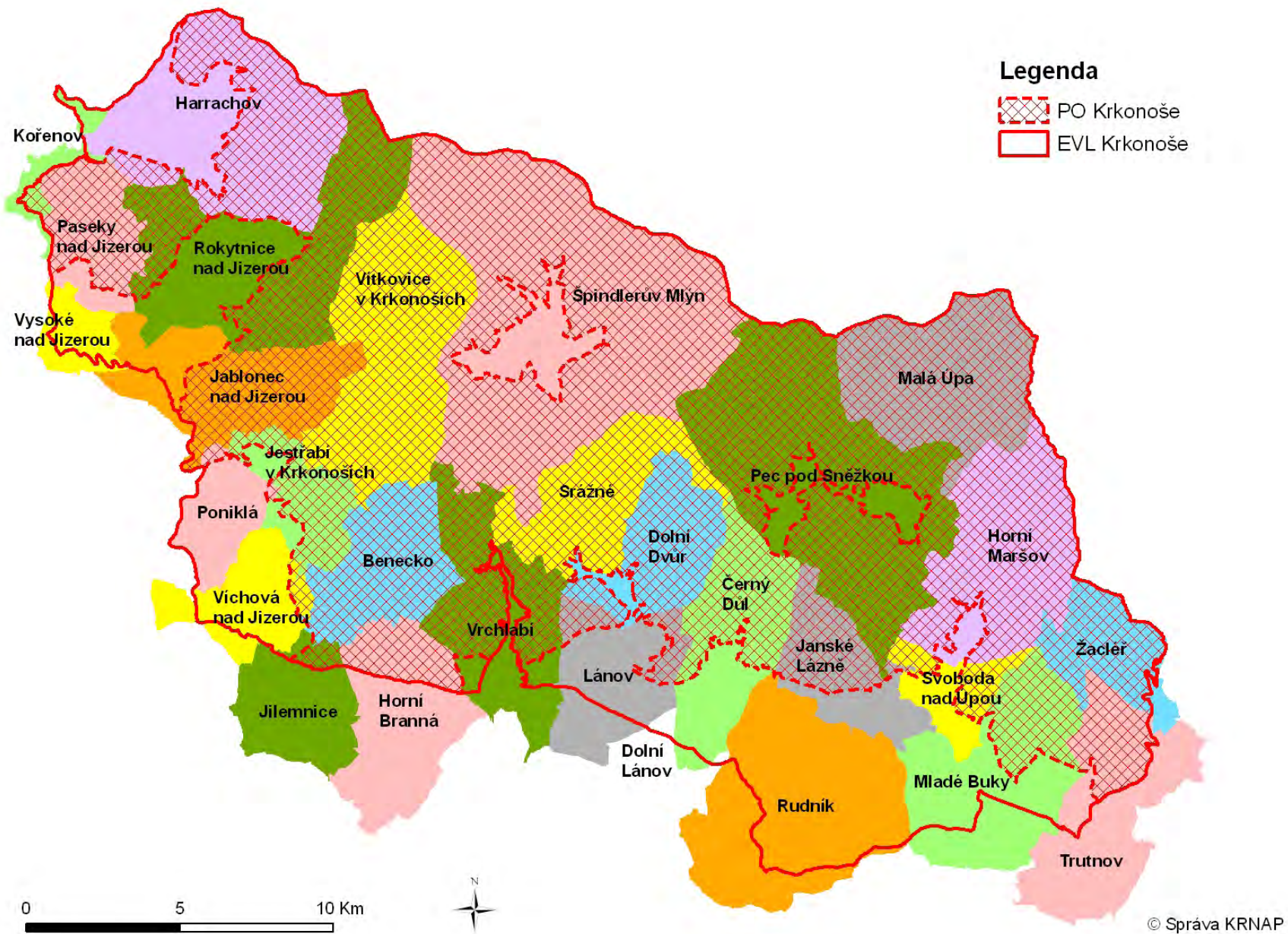
- má umožnit i laikovi základní orientaci v problematice a získat předběžnou informaci o tom jaké stanovisko lze v konkrétním případě očekávat

3) Koncepce limitů celkového úbytku lučních stanovišť v EVL Krkonoše

*- odborný materiál Správy KRNAP **pro interní evidenci***

V rámci přípravy těchto dokumentů interně i členy VSRP diskutované otázky:

- 1) vztahovat hodnocení vlivu k celé EVL nebo k území jednotlivých obcí ?**
- 2) vztahovat hodnocení vlivu k celému habitatu nebo k jednotlivým biotopům ?**
- 3) považovat za závažný vliv ohrožení izolované lokality výskytu několika jedinců, i když hlavní část populace zůstává nedotčena ?**



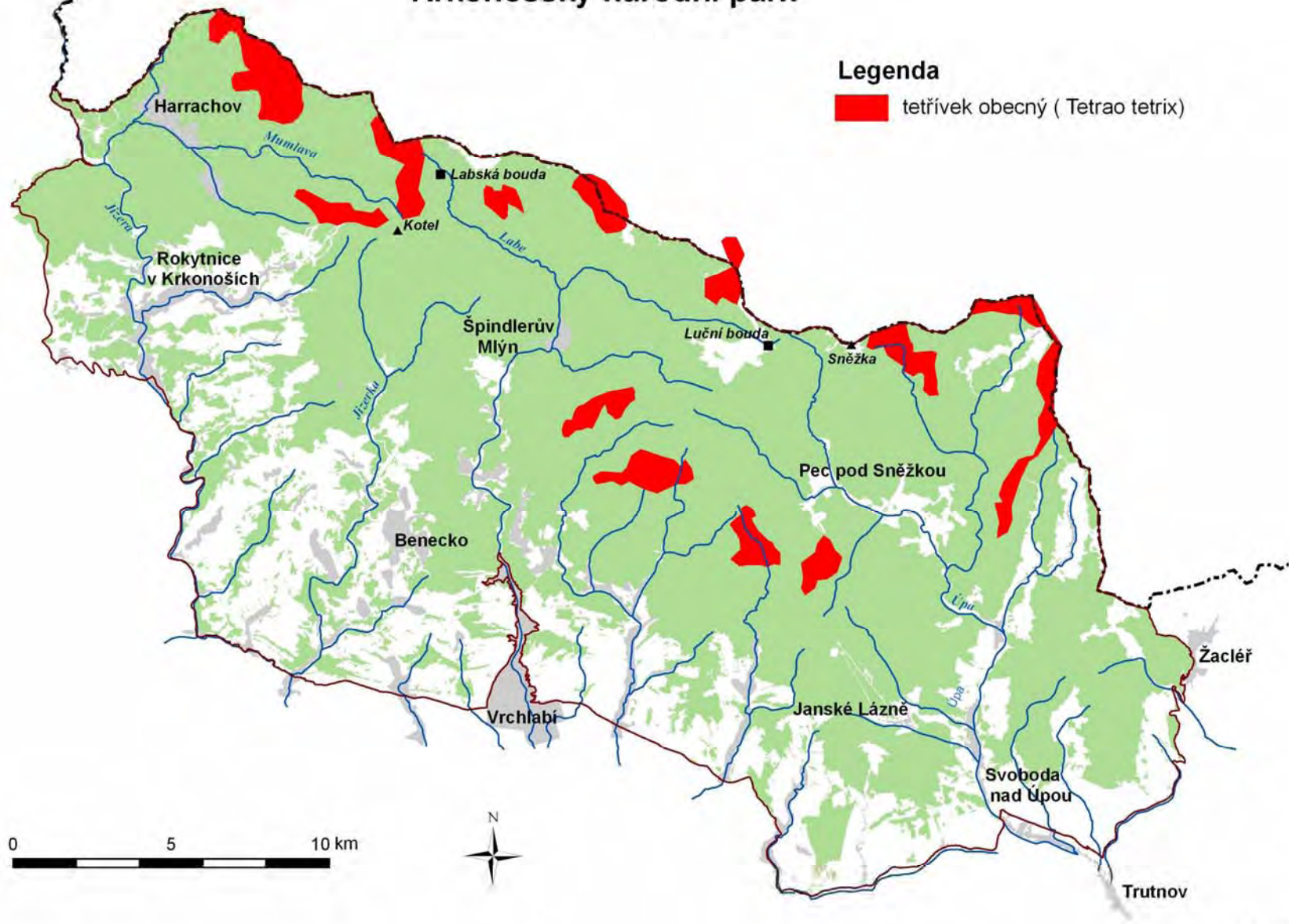
Správní území obcí a hranice PO (NV č. 600/04) a EVL Krkonoše (NV č. 132/05)

Ptačí oblast Krkonoše (NV 600/2004 z 27. 10. 2004)

Předměty ochrany PO Krkonoše - populace a jejich biotopy


- 1) tetřívka obecného *Tetrao tetrix* (100- 120 samců)**
- 2) sýce rousného *Aegolius funereus* (90 párů)**
- 3) čápa černého *Ciconia nigra* (10 párů)**
- 4) chřástala polního *Crex crex* (150 samců)**
- 5) lejska malého *Ficedula parva* (70 párů)**
- 6) datla černého *Dryocopus martius* (70 párů)**
- 7) slavíka modráčka tundrového *Luscinia svecica svecica* (30 párů)**

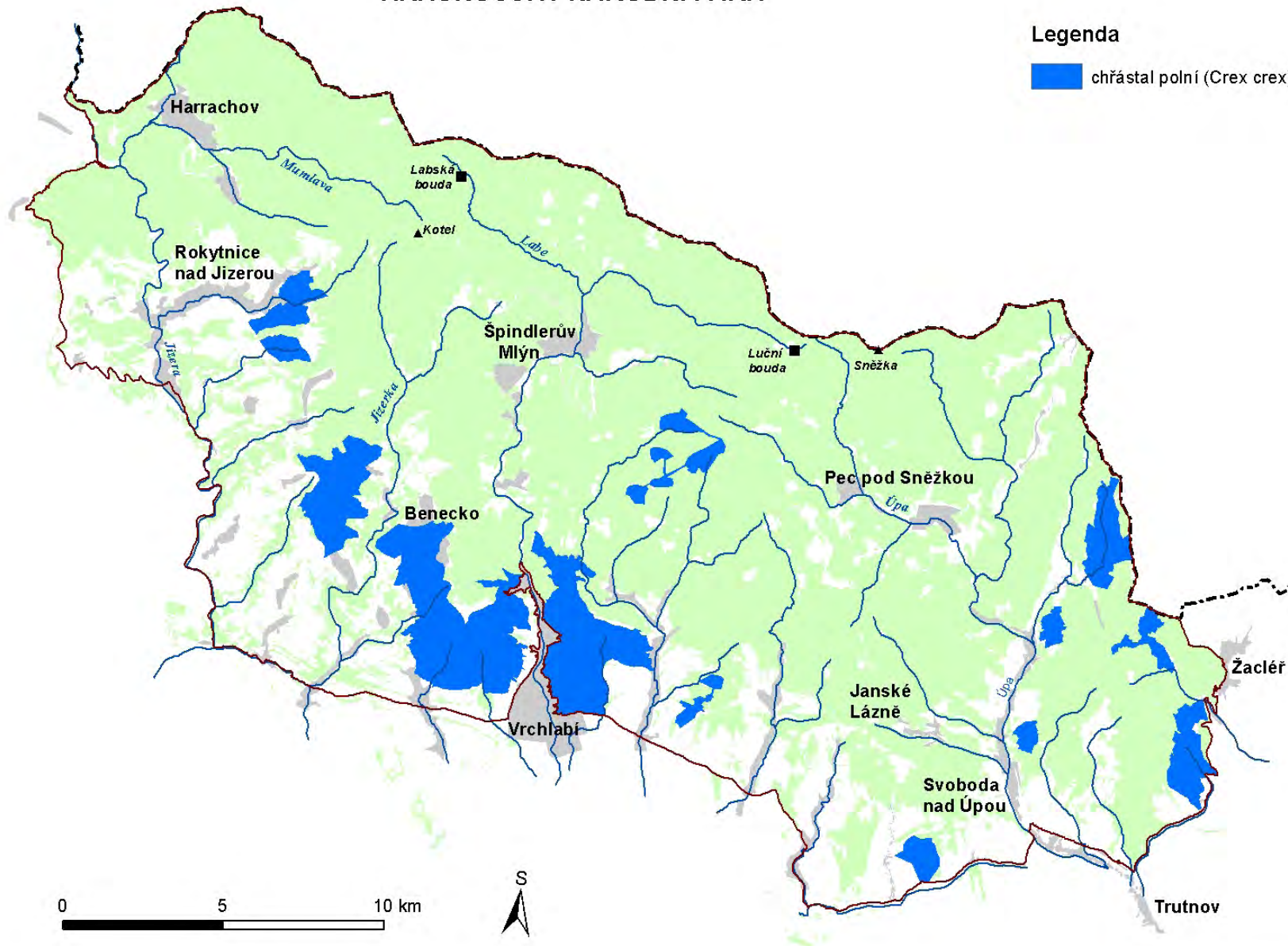
Krkonošský národní park



KRKONOŠSKÝ NÁRODNÍ PARK

Legenda

 chřástal polní (Crex crex)



Evropsky významná lokalita Krkonoše (NV 132/2005 z 22. 12. 2004)

Předměty ochrany EVL Krkonoše - druhy

4060* Zvonek český (*Campanula bohemica*)

4113* Svízel sudetský (*Galium sudeticum*)

4094* Hořček český (*Gentianella bohemica*)

2217* Všivec krkonošský pravý (*Pedicularis sudetica*)

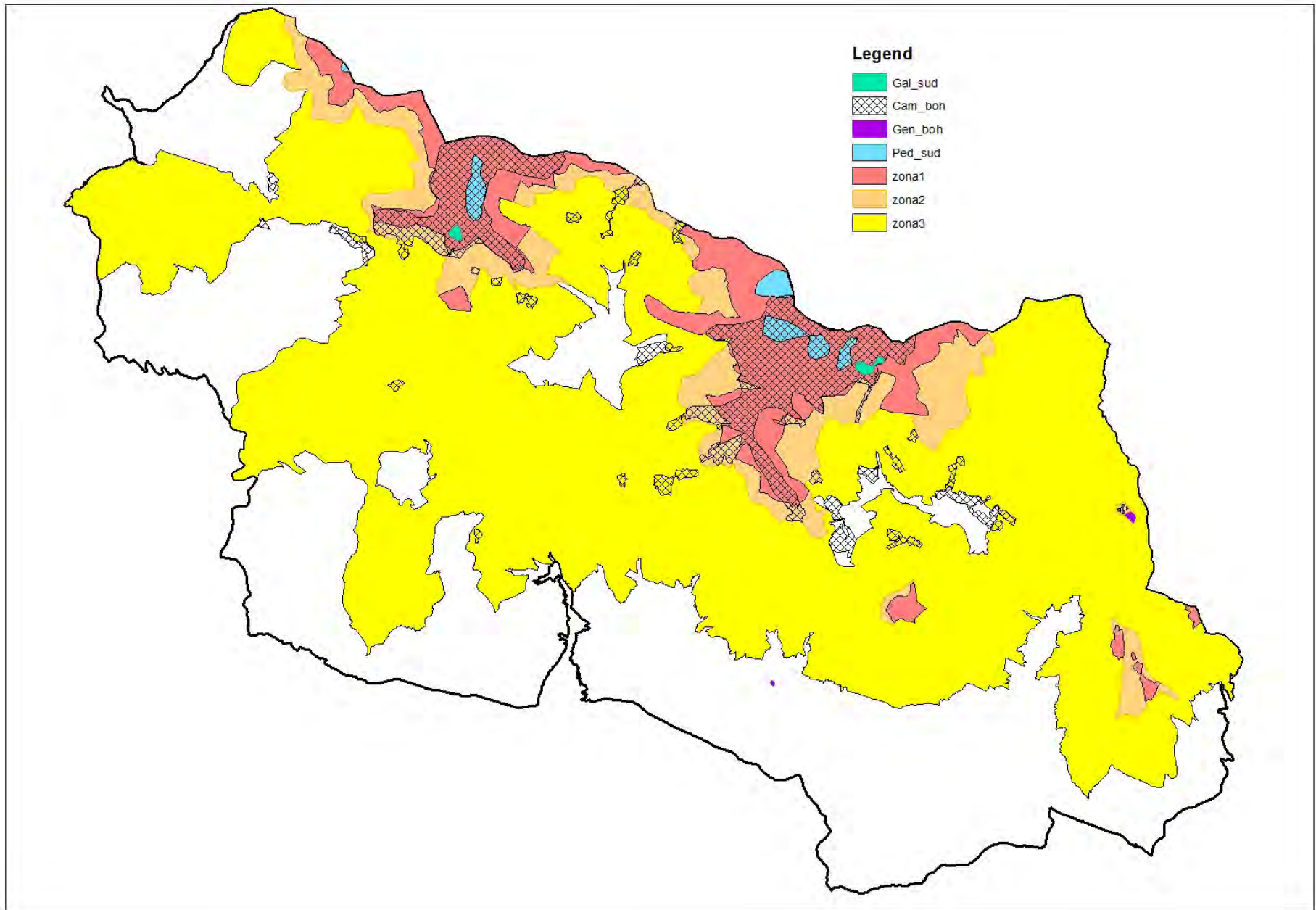
1163 Vranka obecná (*Cottus gobio*)

Pozn: * Druhy prioritní

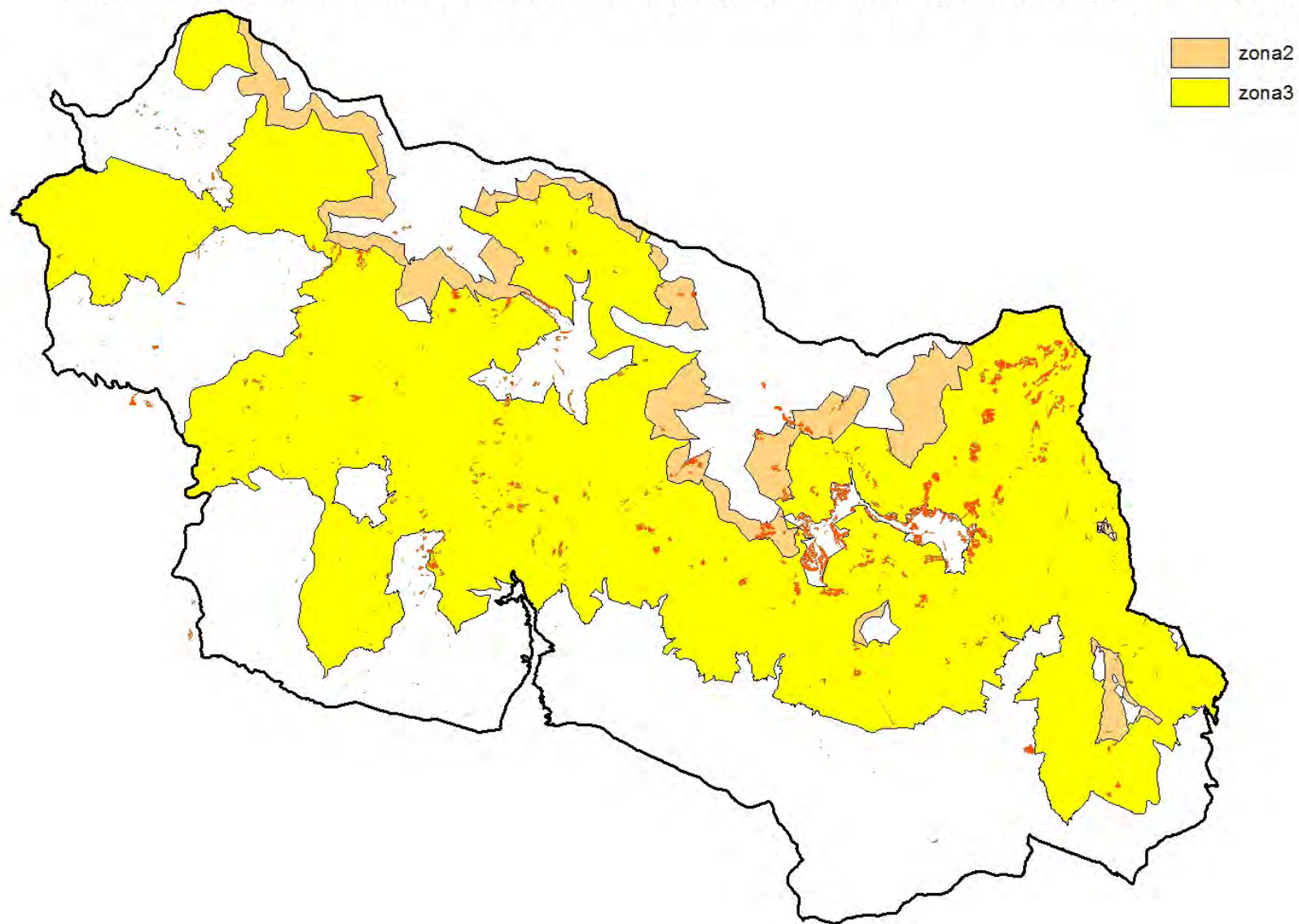
Vybrané předměty ochrany EVL Krkonoše – typy přírodních stanovišť (habitaty)

Kód habitatu	Kód biotopu	Název	Rozloha (ha)
6150		Silikátové boreální a alpínské trávníky	869,94
	A1.1	<i>Vyfoukávané alpínské trávníky</i>	122,03
	A1.2	<i>Zapojené alpínské trávníky</i>	732,07
	A3	<i>Sněhová výležiška</i>	15,84
6230*		Druhově bohaté smilkové trávníky na silikátových podložích v horských oblastech	934,39
	T2.1	<i>Subalpínské smilkové trávníky</i>	114,23
	T2.2	<i>Horské smilkové trávníky</i>	728,05
	T2.3B	<i>Podhorské a horské smilkové trávníky – bez jalovce</i>	92,11
6430		Vlhkomilná vysokobylinná lemová společenstva nížin a horského až subalpínského stupně	803,46
	A4.1	<i>Subalpínské vysokostébelné trávníky</i>	496,77
	A4.2	<i>Subalpínské vysokostébelné nivy</i>	10,14
	A4.3	<i>Subalpínské kapradinové nivy</i>	59,26
	T1.6	<i>Vlhká tužebníková lada</i>	184,06
	M5	<i>Devětsilové lemy horských potoků</i>	53,23
6510	T1.1	Mezofilní ovsíkové louky	3 025,15
6520	T1.2	Horské trojštětové louky	1 794,71

Pozn: * Prioritní přírodní stanoviště (habitaty); předmětem ochrany EVL Krkonoše je **21 typů přírodních stanovišť**, z toho **6 prioritních** (lesní ekosystémy, kleč, rašeliniště)



6230 Druhově bohaté smilkové louky na silikátových podložích v horských oblastech (T2.1, T2.2, T2.3B)



1) **Metodika rozhodování o významnosti vlivu koncepcí a záměrů na EVL a PO Krkonoše** - základní informace

2) **Klíč k určování významnosti vlivu koncepcí a záměrů na EVL a PO Krkonoše**

- některé z parametrů nelze jednoznačně kvantifikovat, protože se mění v čase (kvalita stanoviště, vegetační charakteristiky) nebo jsou do určité míry subjektivní (dlouhotrvající nepřímý vliv, menší nepřímý vliv)

- **výsledky nemusí být vždy identické s expertním posouzením.**

3) **Koncepce limitů celkového úbytku lučních stanovišť v EVL Krkonoše**

- odborný materiál Správy KRNAP **pro interní evidenci**

- stanovisko OSS bude vždy vztaženo k typu přírodního stanoviště (ne k biotopům)

- stanovisko OSS bude vždy vztaženo k celému území EVL (ne k administrativnímu území obcí)

- ohrožení izolovaných částí populací prioritních předmětů ochrany bude **posuzováno individuálně**

Přehled stanovisek posouzení vlivu na PO a EVL Krkonoše podle § 45i

Rok	projekt	koncepce	celkem	Vliv nelze vyloučit	%
2004	5	2	7	0	0
2005	74	25	99	27	27,3
2006	82	16	98	27	27,5
2007	116	5	121	24	19,8
2008	143	8	151	22	14,6
2009	123	9	132	12	9,1
2010	124	5	129	15	11,6
2011	121	2	123	6	4,9
Celkem	788	72	860	133	15,5

Pozn: 1) AOPK cca 30% stanovisek „nelze vyloučit závažný vliv“, klesající tendence
 2) V posledních letech častá konzultační stanoviska

KRNAP

nejstarší národní park ČR



SPRÁVA KRKONOŠSKÉHO NÁRODNÍHO PARKU

www.krnep.cz



Rok 2013 – rok oslav 50. narozenin

- Celý rok 2013 chce Správa KRNAP využít k připomínce faktu, že nejstarší národní park v zemi slaví půlstoletí existence
- Hlavním mediálním partnerem oslav je ČRo 1 – Radiožurnál
- Správa KRNAP hledá finanční i nefinanční partnery pro oslavy
- Hlavní akcí oslav bude „**narozeninová party**“ pro veřejnost v pátek 17. května 2013. Bude probíhat na vrchlabském náměstí T.G.M., vybaveném pódiem; v zámeckém parku, kde budou zastavení pro dětské soutěže, informační stánky apod.; v nově zrekonstruované klášterní zahradě (ta bude při této příležitosti slavnostně otevřena) a v zahradě za historickými domky Krkonošského muzea na Náměstí Míru (též malé pódium).
 - * dopoledne akce a soutěže pro děti z MŠ a ZŠ
 - * odpoledne program pro veřejnost, křty publikací, otevření klášterní zahrady, „trh“ ...
 - * večer koncert pod širým nebem na náměstí (celostátně známí umělci) a v zahradě Krkonošského muzea (regionální umělci) s benefiční dražbou
 - * zvažovaný noční rockový koncert v jednom z vrchlabských klubů



Prostory, kde bude probíhat narozeninová party




Chystané publikace k 50. výročí

- **50 let KRNAP** – reprezentativní publikace, mapující 50 let existence národního parku, jeho klíčové osobnosti, události, fotodokumentaci
- **Krkonoše objektivem 50 fotografů** (průřez fotografií Krkonoš za celou dobu existence fotografie)


Mezinárodní konference k 50. výročí

- 21. – 24. května 2013 proběhne ve Špindlerově Mlýně (Hotel Harmony) mezinárodní konference „Horská chráněná území v měnícím se světě“, dedikovaná výročí KRNP (předpoklad 100 – 150 účastníků) – <http://konference.krnep.cz>



Úvod
Konference
Kalendář
Kontakt

Partneři



Ministerstvo životního prostředí

Mountain Protected Areas in a Changing World

Poslední aktualizace: 01.06.2012 10:56

Informace	Místo konání	Program	Príspevky	Účastníci
Příhláška	Dokumenty	Partneři		

The Krkonoše Mts. National Park Administration is pleased to invite you to attend a conference that will be held on the occasion of the 50th anniversary of the designation of the first Czech National Park.

The hosts of this conference organized under the auspices of the Ministry of Environment of the Czech Republic are the Krkonoše and Karkonosze National Park Administrations.

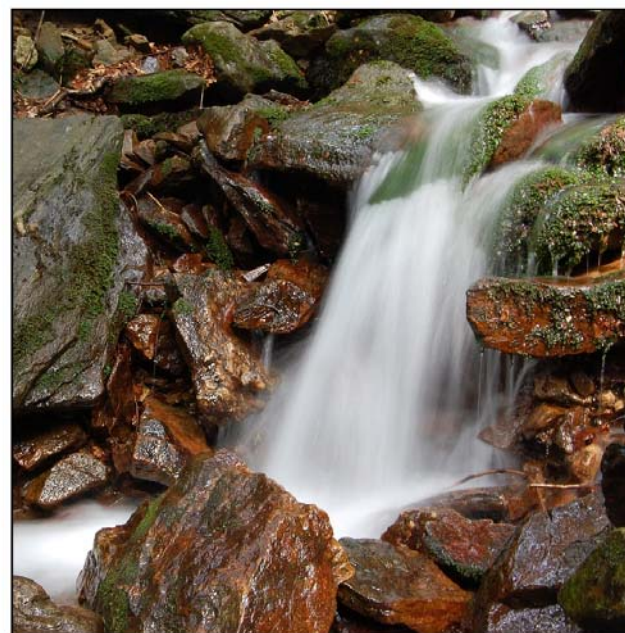
Conference Venue


The conference will be held from May 21st to 24th, 2013, in the resort of Špindlerův Mlýn (Hotel Harmony, <http://www.harmonyclub.cz>), Czech Republic (140 km north of Prague).

The aim of the conference is to discuss the current knowledge on past and ongoing changes in mountain natural systems and mountain landscapes transformed under increasing pressure from consumer society. The Krkonoše National Park is an outstanding example of a European medium-altitude mountain area, highly suitable for

Další akce a aktivity

- Společenské setkání současných i bývalých zaměstnanců Správy KRNAP (KD Střelnice Vrchlabí)
- Slavnostní otevření nového Krkonošského centra environmentálního vzdělávání (1. říjen 2013)
- Seriál akcí pro veřejnost – terénní exkurze Nás učí příroda či Toulky historií Krkonoš
- Výstava 50 let KRNAP v Krkonošském muzeu
- a další...





Děkujeme za pozornost a těšíme se na vás
při oslavách 50. výročí existence
nejstaršího národního parku ČR
Přid'te pobejt!

Jakub Kašpar, jkaspar@krnap.cz
Radek Drahný, rdrahny@krnap.cz

Zimní sezóna 2011/2012

(z hlediska dodržování zákazů vjezdu
na území KRNAP)

Zasedání předsednictva Rady KRNAP

Vrchlabí, 25.4.2012



-
- Období 1.12.2011 – 19.4.2012
 - Kontroly v nepravidelných termínech (v denních i nočních hodinách)
 - 1x týdně vyhodnocován průjezd na komunikaci Špindl. Mlýn – Špindl. bouda
 - Posíleno v období zvýšené návštěvnosti (svátků, prázdnin, apod.)
 - Některé termíny posíleny o pracovníky LS

Činnost terénní služby

- 37 vlastních akcí
- z toho 13 s Policií ČR (zejména v noci)

- provedeno cca 250 kontrol

Výsledek činnosti TES

- 9 přestupků předáno pověřeným obcím (nepřítomnost řidiče)
- 7 přestupků předáno OSS
- 2 přestupky řešeny blokovou pokutou
- 27 případů řešeno na místě domluvou (doklad platný, ale neumístěný viditelně)

Činnost odboru státní správy

- z TES předáno **7 přestupků** (skútry)
- 4 řízení ukončena, pravomocná, pokuty zaplacený (6, 8, 8 a 10 tis. Kč)
- 2 řízení ukončena, pravomocná, budou předána celnímu úřadu (4,5 a 8 tis. Kč)
- 1 řízení neukončeno

Výše pokuty (přestupky)

- Porušení zákazu vjezdu mimo silnice, místní komunikace **a místa vyhrazená orgánem ochrany přírody (NŘ)** – pokuta **do výše 100 tis. Kč**
- Porušení návštěvního řádu – pokuta **do výše 20 tis. Kč**

Děkuji za pozornost

ING. HANA SLAVÍČKOVÁ
ODBOR STÁTNÍ SPRÁVY SPRÁVY KRNAP

HSLAVICKOVA@KRNAP.CZ

Příprava NG v Krkonoších

Jaroslav ANDRLE,
Koordinátor výzkumu
Správa KRNAP, Vrchlabí



Struktura přednášky

1. Co se nám doposud podařilo
2. Co je třeba ještě domluvit



Co se nám dosud podařilo



Členové skupiny geopark

J. Plamínek, V. Pilous, R. Knapik,
M. Kociánová, J. Babůrek,

K. Pošmourný, R. Tásler, J. Andrle



Vymapované geolokality pro "Geopark Krkonoše"

Pořadové číslo	Název oblasti	Pořadové číslo	Název oblasti
1	Harrachov	57	Pasecké výhledy
2	Jizerské údolí	58	Kvarcitový hřbet nad zimní stranou
3	Dolní Rokytnice - Huťská skála	59	Kozí hřbety
6	Poniklá	63	Spálenisko - Šalabarka
9	Kotelní jámy	65	Mumlavský důl
10	Harrachova skála	66	Huťský vodopád
11	Závěr Labského dolu	67	Vodopády a soutěska Červeného potoka
12	Pudlava	68	Emina skála
13	Kotel a Zlaté návrší	69	Koryto Klínového potoka
17	Maříkovský meандр	71	Špindlerův Mlýn
19	Malý Jeřábek	72	Stráženský kozí hřbet
21	Labská sutěska - Herlíkovicé štoly	73	Víčické skály
22	Lom Strážné	74	Bolkov
23	Svatý Petr	75	Jánské Lázně
24	Godrovy Domky	77	Černohorská rašelina
25	Černý Důl - Berghaus	79	Víčí jáma a Víčí důl
26	Černý Důl	80	Javoří důl
27	Modré kameny	83	Zámecký Vrch
28	Svoboda - Duncan	84	Vichovská rokle a vodopád
29	Svoboda - Kraví hora	85	Prkenný důl - Sněžný potok
30	Bartův les		
31	Maxovka		
32	Maršov - vodovodní údolí		
33	Kaňon Jizerky		
34	Dolní Lysečiny		
36	Křížovatka - Červený vrch		
38	Malá Úpa - Žacléřské boudy		
40	Pec pod Sněžkou - Máma		
41	Modrý důl		
42	Obchvat Vrchlabí		
43	Pec pod Sněžkou - Lučiny		
44	Chalupa na Rozcestí		
45	Jindrova skála		
47	Bílá louka		
48	Albeřické lomy		
49	Úpské rašeliniště		
50	Obří důl		
51	Důl Bílého Labe (Lavinová Jáma)		
52	Jizerský důl		
53	Bílá skála		
54	Západokrkonoské výhledy		
55	Výhled do Dlouhého dolu		

10

Garanti lokalit

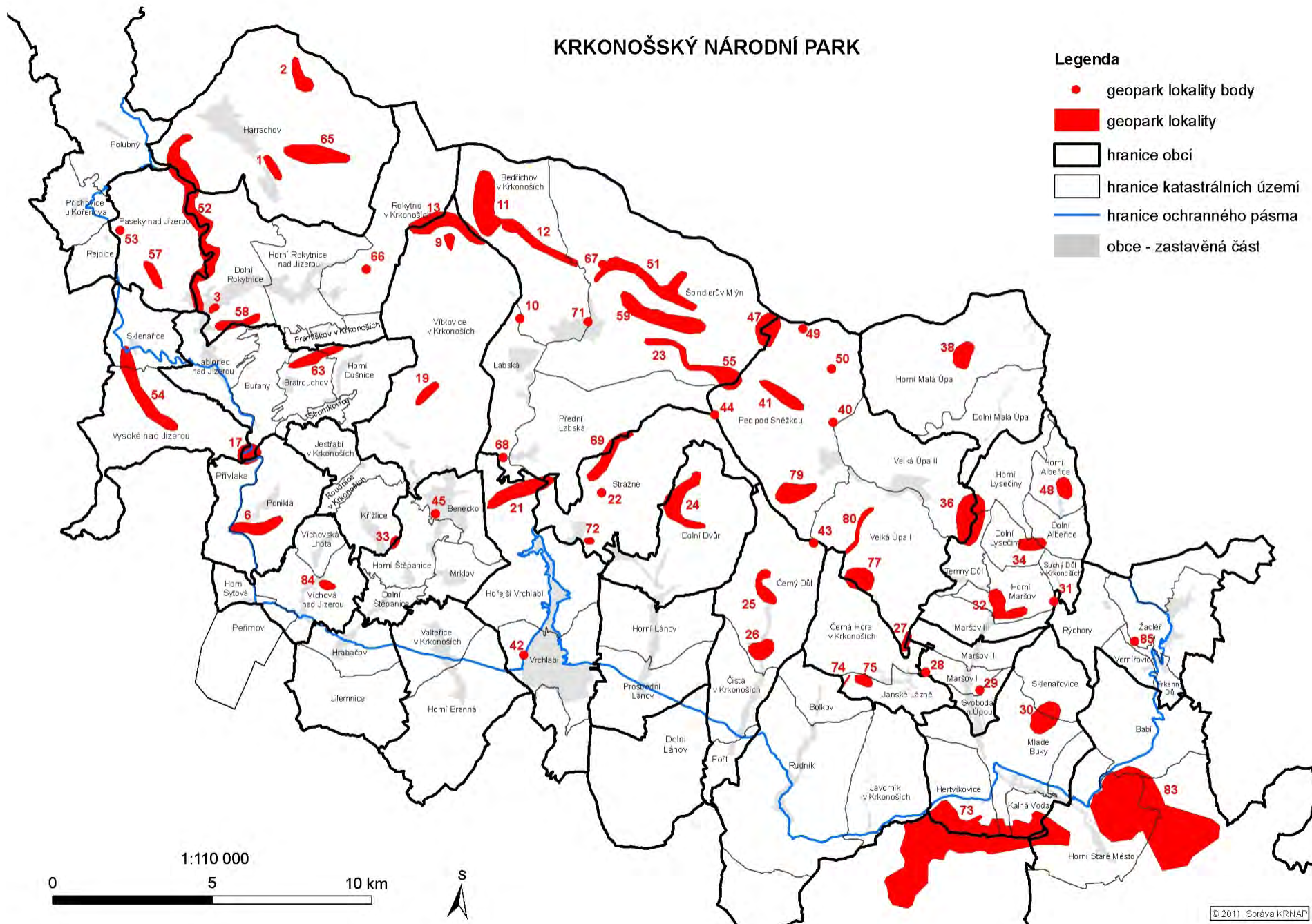
	Pilous
	Pošmourný
	Tásler
	Plamínek
	Kociánová



KRKONOŠSKÝ NÁRODNÍ PARK

Legenda

- geopark lokality body
- geopark lokality
- hranice obcí
- hranice katastrálních území
- hranice ochranného pásma
- obce - zastavěná část



© 2011, Správa KRNPAP

Co je třeba ještě domluvit

- Ustanovit název Geoparku
- Dohodnout předběžné hranice geoparku
- Zvolit zástupce, kteří budou jednat za Geopark
- Navázat kontakt s ČGS



Děkuji, za pozornost...

... a těším se na Vaše dotazy a připomínky!



Veřejné jednání RNG 12. června 2012



Krkonoše – svazek měst a obcí

Turistický region Krkonoše

činnost od roku 2000

zaměření: cestovní ruch, regionální rozvoj

KRKONOŠE

svazek měst a obcí

41 měst a obcí



- Benecko
- Bukovina u Čisté
- Čermná
- Černý Důl
- Dolní Branná
- Dolní Dvůr
- Dolní Kalná
- Dolní Lánov
- Harrachov
- Horní Branná
- Horní Kalná
- Horní Maršov
- Hostinné
- Jablonec nad Jizerou
- Janské Lázně
- Jestřabí v Krkonoších
- Jilemnice
- Klášterská Lhota
- Kořenov
- Košťálov
- Kunčice nad Labem
- Lánov
- Malá Úpa
- Martinice v Krkonoších
- Mladé Buky
- Paseky nad Jizerou
- Pec pod Sněžkou
- Poniklá
- Prosečné
- Rokytnice nad Jizerou
- Roztoky u Jilemnice
- Rudník
- Studenec
- Strážné
- Svoboda nad Úpou
- Špindlerův Mlýn
- Vítězná
- Vítkovice
- Vrchlabí
- Vysoké nad Jizerou
- Žacléř

KRKONOŠE

svazek měst a obcí



Geopark – pracovní název „Krkonoše“

Představení záměru:

- VH
- Pracovní poznávací cesta starostů z Čech do Polska
- Pracovní poznávací cesta starostů z Polska do Čech
- Konference starostů

Valná hromada dne 5. 6. 2012 vyslovila souhlas s vytvořením Geoparku Krkonoše.

KRKONOŠE

svazek měst a obcí



Seznam geolokalit:

- více než 60 geolokalit
- starostové obcí a měst připomínají, doplňují, upravují

Červen - červenec 2012

- začátek prací na podání dokumentace ke schválení MŽP
- vyřešit přesné území v návaznosti na území Geoparku Český ráj
- jednání s jednotlivými obcemi a městy a dotčenými subjekty

KRKONOŠE

svazek měst a obcí



Žádost o poskytnutí grantu z RF MŽP na podporu udrž.rozvoje

Název projektu: "Geopark Krkonoše – přír. dědictví jako nová šance pro udrž. rozvoj"

Prioritní oblast: I. Podpora rozvoje ekoturistických a geoturistických destinací

Výše požadovaného grantu v Kč: 510.000 Kč (85%)

Schválení: podzim/zima 2012, 1 rok, uznatelné náklady 1.7.2012 – 30.6.2013

Podpora aktivit a základního vybavení:

- 1) Terénní navigačně-informační systém
- 2) On-line navigačně-informační systém
- 3) Zřízení základu webových stránek s vložením dat
- 4) Tvorba a tisk propagačních materiálů – ekoturistická a geoturistická destinace s mapami
- 5) Fam/press trip (pro CK a novináře)
- 6) Konference pro starosty
- 7) Pracovně poznávací cesta na zkušenou do Geoparku
- 8) Fórum cestovních ruchu a regionálního rozvoje – novináři, podnikatelé, starostové obcí a měst, pracovníci z oblasti cestovního ruchu z území

CÍL – propagace, prezentace směrem k veřejnosti, návštěvníkům

KRKONOŠE

svazek měst a obcí



Nabídka MAS Přijďte pobejt,

- partnerství v projektu
- ČR (3 území MAS), Švédsko, Itálie
- dotace: 1 500 000 Kč, 7 % spoluúčast
- žádost podzim 2012, realizace 1/2013 – 12/2014
- sestavení požadovaných aktivit
- zaměření na prezentace směrem k veřejnosti
- jednání - červenec 2012

Spolupráce s MAS Krkonoše

KRKONOŠE

svazek měst a obcí



Léto 2012

- vytvoření pracovní skupiny
- vymezení území
- upřesnění názvu geoparku
- logo, značka, grafický manuál, provozní záležitosti, atd.
- sestavení bussines plánu od subjektů v území
- vhodné umístění informačního centra geoparku

= ODESLÁNÍ PODKLADŮ NA MŽP KE SCHVÁLENÍ

KRKONOŠE

svazek měst a obcí



Podzim 2012

Exkurze starostů do geoparku:

- zlepšení představy starostů
- bližší seznámení starostů s problematikou tvorby geoparku
- konkrétní fungování geoparku, praktické příklady
- rozhodnutí za obec o pověřené osobě
- rozhodnutí o vlastní míře aktivity

CÍL:

- kvalitní informace
- efektivní přenos informací
- **SPOLUPRÁCE SE SUBJEKTY V ÚZEMÍ**

KRKONOŠE
svazek měst a obcí



Děkuji Vám za pozornost!

Krkonoše – svazek měst a obcí

543 01 Vrchlabí, Zámek 1

Bc. Kamila Hlinková

tel. 499 405 745, 603 327 640

hlinkovakamila@muvrchlabi.cz