



ČERNÝ NÁVŠTĚVNÍK PETR
— ● —
**KRKONOŠSKÉ BIOTOPOVÉ
KVARTETO**



Karetní hry

Horská smrčina



🔍 Křivka obecná • Žebrovice různolistá



Jelen lesní

Největší současné krkonošské zvíře, nemá zde přirozeného nepřítele, proto se musí lovit, jinak lesy sežere.

Horská smrčina



🔍 Jelen lesní • Žebrovice různolistá



Křivka obecná

Pták s překříženým zobákem, vyloupává z šišek semínka, horalé věřili, že křivka chovaná v domě jej ochrání před bleskem.

Horská smrčina



🔍 Křivka obecná • Jelen lesní



Žebrovice různolistá

Horská kapradina, jeden typ listů má na fotosyntézu a druhý na rozmnožování, Krkonoše mají kyselé půdy, proto se jí tady dobře daří.

Ledovcový kar



🔍 Sokol stěhovavý • Oměj šalamounek



Hořec tolitovitý

Vlajková kytka Krkonoš, obsahuje hořký amaragentin, z příbuzných druhů se vyráběla kořalka hořcouska, v nížinách neroste.

Ledovcový kar



🔍 Hořec tolitovitý • Oměj šalamounek



Sokol stěhovavý

Hnízdiště hledá už od začátku února, když ho něco vyruší, tak uletí a nevrátí se, v Krkonoších hnízdí ročně 7–8 párů.

Ledovcový kar



🔍 Sokol stěhovavý • Hořec tolitovitý



Oměj šalamounek

Jedna z nejedovatějších kytek v Česku, roste jenom v českých horách, nikde jinde na světě.

Květnatá horská louka



Okáč horský • Zvonek český • Viola žlutá



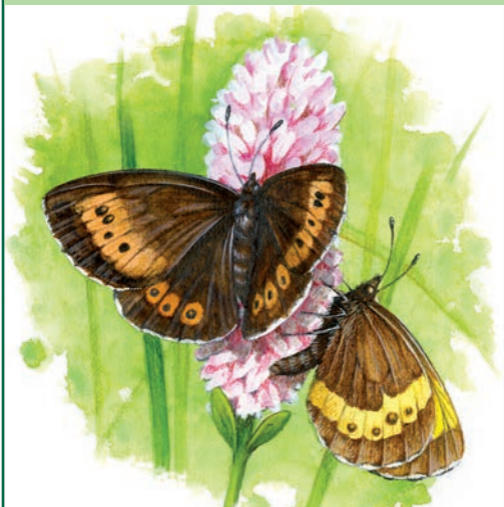
Chřástal polní

Noční pták veliký jako hrdlička, svoje jméno dostal podle hlasu „chrrr-chrrrrrr“, jako když hřeben rachtá přes hranu stolu, louky nižších a středních poloh Krkonoš se mu velmi líbí.

Květnatá horská louka



🔍 Chřástal polní • Zvonek český • Viola žlutá



Okáč horský

Do Krkonoš z Jeseníků záměrně přinesený motýl, určitě ho potkáte v létě létat na alpínských trávnících nad hranicí lesa, ale i na horských loukách.

Květnatá horská louka



🔍 Chřástal polní • Okáč horský • Viola žlutá



Zvonek český

Mimo Krkonošský národní park skoro neroste, uvidíte ho od 760 metrů nad mořem po vrchol Sněžky.

Květnatá horská louka



🔍 Chřástal polní • Zvonek český • Okáč horský



Violka žlutá

Blízce příbuzná zahradním maceškám, se kterými se kříží a kříží, a stává se z ní kříženec; v Krkonoších je doma, v Beskydech je nejspíš přivandrovalec.

Subalpínské trávniky



🔍 Borovice kleč • Náholník jednoúborný



Tetřívka obecná

Horský pták příbuzný naší slepici, kohouti tokají mezi posledními zbytky sněhu a nesmějí se rušit, v Krkonoších žije asi 74 kohoutků.

Subalpínské trávníky



🔍 Tetřívěk obecný • Náholník jednoúborný



Borovice kleč

Borovice, která neroste severně od Krkonoš, s ostružiníkem moruškou vytváří endemickou moruškovou kleč, kterou jinde nevidíte.

Subalpínské trávníky



🔍 Borovice kleč • Tetřívěk obecný



Náholník jednoúborný

Vzácný příbuzný jestřábníků rostoucí na horských loukách a mezi kosodřevinou.

Arkto-alpínská tundra



🔍 Huňatec žlutopásný • Šídlovec kůstkatý



Kulík hnědý

Velevzácný pták hnízdící v nejdrsnějších místech krkonošské tundry, kdysi lidé sbírali jeho vejčka a lovili ho, až ho téměř vyhubili.

Arkto-alpínská tundra



🔍 Kulík hnědý • Šídlovec kůstkatý



Huňatec žlutopásný

Jmenuje se podle hustých dlouhých třásní na křídlech. Patří mezi pozůstatky doby ledové a žije v krkonošské tundře.

Arkto-alpínská tundra



🔍 Huňatec žlutopásný • Kulík hnědý



Šídlovec kůstkatý

Lišejník, co vypadá jak bílí červíci, najdete ho na hřebenech v krkonošské tundře.



🔍 Vřetenovka krkonošská • Čáp černý



Jedle bělokorá

Kdysi se z kmenů štípal šindel na střechu, nyní vzácná jehličnatá dřevina, kterou lesníci navracejí zpátky do Krkonoš.



🔍 Jedle bělokorá • Čáp černý



Vřetenovka krkonošská

Necelé 2 cm dlouhý plž s úzkou ulitou, lezoucí v okolí pramenišť a potoků na padlých kmenech listnáčů, krkonošský endemit.

Smíšený les



🔍 Vřetenovka krkonošská • Jedle bělokorá



Čáp černý

Jeden z největších krkonošských ptáků, jen 15 párů hnízdí v krkonošských lesích, pro potravu zaletí i 20 km od hnízda.

Horské rašeliniště



🔍 Ostružiník moruška • Rašeliník



Slavík modráček tundrový

Skutečně modrý ptáček hnízdící v kleči, nikde jinde než v Krkonoších ho v Česku nenajdete.

Horské rašelinště



Slavík modráček tundrový • Rašeliník



Ostružiník moruška

Bledě oranžová malina rostoucí nejjižněji v Krkonoších, v kleči kvete a plodí, pamatuje dobu ledovou.

Horské rašelinště



🔍 Ostružiník moruška • Slavík modráček tundrový



Rašeliník

Mechorost, který do sebe umí nasát až 30× tolik vody, co sám váží, když je suchý; krkonošská rašelinště jsou dost podobná těm skandinávským.



🔍 Vranka obecná • Vydra říční



Skorec vodní

Pták velký jako kos, který v zimě umí běhat po dně horské bystřiny, je mastný, a proto se neumáčí; lektoři Správy KRNAP mají o skorcovi program pro veřejnost.



🔍 Skorec vodní • Vydra říční



Vranka obecná

Ryba, která špatně plave a spíš jen poskakuje po dně, jedna ze dvou původních krkonošských ryb.

Potok a jeho břehy



🔍 Vranka obecná • Skorec vodní



Vydra říční

Lasicovitá šelma se znovu vrací do krkonošských řek a potoků, ale dost často zahyne na silnicích pod koly aut.

Černý návštěvník Petr



Černý návštěvník Petr

Jeden z 14,5 milionů lidí, co přijedou každý rok do Krkonoš. Když nebude dodržovat pravidla pro návštěvníky, tak Krkonošský národní park nepřežije.

Horská smrčina

🔍 Jelen lesní • Křivka obecná • Žebrovice různolistá



Horská smrčina

Les, kde rostou smrky s větvemi skloněnými k zemi, často mají olámané špičky; je tady chladněji než ve smíšeném lese.

Horská smrčina

🔍 Jelen lesní • Křivka obecná • Žebrovice různolistá



Horská smrčina

Les, kde rostou smrky s větvemi skloněnými k zemi, často mají olámané špičky; je tady chladněji než ve smíšeném lese.

Horská smrčina

🔍 Jelen lesní • Křivka obecná • Žebrovice různolistá



Horská smrčina

Les, kde rostou smrky s větvemi skloněnými k zemi, často mají olámané špičky; je tady chladněji než ve smíšeném lese.

Ledovcový kar

🔍 Hořec tolitovitý • Sokol stěhovavý • Oměj šalamounek



Ledovcový kar

Strmý, často skalnatý konec ledovcového údolí, vypadající jako kotel, kde se často dělají velké závěje a padají laviny; bývá tady spousta vzácných rostlin.

Ledovcový kar

🔍 Hořec tolitovitý • Sokol stěhovavý • Oměj šalamounek



Ledovcový kar

Strmý, často skalnatý konec ledovcového údolí, vypadající jako kotel, kde se často dělají velké závěje a padají laviny; bývá tady spousta vzácných rostlin.

Ledovcový kar

🔍 Hořec tolitovitý • Sokol stěhovavý • Oměj šalamounek



Ledovcový kar

Strmý, často skalnatý konec ledovcového údolí, vypadající jako kotel, kde se často dělají velké závěje a padají laviny; bývá tady spousta vzácných rostlin.

Květnatá horská louka

🔍 Chřástal polní • Okáč rudopásný • Zvonek český • Viola žlutá



Květnatá horská louka

Místo, kde kdysi rostl les, lidé jej vykáceli a pak po staletí obhospodařovali; proto na něm roste spousta vzácných rostlin.

Květnatá horská louka

🔍 Chřástal polní • Okáč rudopásný • Zvonek český • Viola žlutá



Květnatá horská louka

Místo, kde kdysi rostl les, lidé jej vykáceli a pak po staletí obhospodařovali; proto na něm roste spousta vzácných rostlin.

Květnatá horská louka

🔍 Chřástal polní • Okáč rudopásný • Zvonek český • Viola žlutá



Květnatá horská louka

Místo, kde kdysi rostl les, lidé jej vykáceli a pak po staletí obhospodařovali; proto na něm roste spousta vzácných rostlin.

Květnatá horská louka

🔍 Chřástal polní • Okáč rudopásný • Zvonek český • Viola žlutá



Květnatá horská louka

Místo, kde kdysi rostl les, lidé jej vykáceli a pak po staletí obhospodařovali; proto na něm roste spousta vzácných rostlin.

Subalpínské trávniky

🔍 Tetřívěk obecný • Borovice kleč • Náholník jednoúborný



Subalpínské trávniky

Bezlesí vysoko v horách, kde je podnebí příliš drsné; daří se tam hlavně otužilé a husté trávě smilce tuhé, jinak tam toho moc neroste.

Subalpínské trávniky

🔍 Tetřívěk obecný • Borovice kleč • Náholník jednoúborný



Subalpínské trávniky

Bezlesí vysoko v horách, kde je podnebí příliš drsné; daří se tam hlavně otužilé a husté trávě smilce tuhé, jinak tam toho moc neroste.

Subalpínské trávniky

🔍 Tetřívěk obecný • Borovice kleč • Náholník jednoúborný



Subalpínské trávniky

Bezlesí vysoko v horách, kde je podnebí příliš drsné; daří se tam hlavně otužilé a husté trávě smilce tuhé, jinak tam toho moc neroste.

Arkto-alpínská tundra

🔍 Kulík hnědý • Huňatec žlutopásný • Šídlovec kůstkatý



Arkto-alpínská tundra

Bezlesá krajina v nejvyšších částech hor, s kamením a lišejníky, nic takového jinde ve střední Evropě nenajdete.

Arkto-alpínská tundra

🔍 Kulík hnědý • Huňatec žlutopásný • Šídlovec kůstkatý



Arkto-alpínská tundra

Bezlesá krajina v nejvyšších částech hor, s kamením a lišejníky, nic takového jinde ve střední Evropě nenajdete.

Arkto-alpínská tundra

🔍 Kulík hnědý • Huňatec žlutopásný • Šídlovec kůstkatý



Arkto-alpínská tundra

Bezlesá krajina v nejvyšších částech hor, s kamením a lišejníky, nic takového jinde ve střední Evropě nenajdete.

Smíšený les

🔍 Jedle bělokorá • Vřetenovka krkonošská • Čáp černý



Smíšený les

Les, co roste v Krkonoších nejniže, mělo by tady být víc listnáčů a méně smrku; je tady tepleji než v horské smrčině.

Smíšený les

🔍 Jedle bělokorá • Vřetenovka krkonošská • Čáp černý



Smíšený les

Les, co roste v Krkonoších nejnižše, mělo by tady být víc listnáčů a méně smrku; je tady tepleji než v horské smrčině.

Smíšený les

🔍 Jedle bělokorá • Vřetenovka krkonošská • Čáp černý



Smíšený les

Les, co roste v Krkonoších nejniže, mělo by tady být víc listnáčů a méně smrku; je tady tepleji než v horské smrčtině.

Horské rašeliniště

🔍 Slavík modráček tundrový • Ostružiník moruška • Rašeliník



Horské rašeliniště

Přírodní mísa s vodou nad hranicí lesa, kterou vyplňují rašeliníky, a vzniká rašelina; co do rašeliniště spadne, se nerozloží a zůstane zakonzervované.

Horské rašelinště

🔍 Slavík modráček tundrový • Ostružiník moruška • Rašeliník



Horské rašelinště

Přírodní mísa s vodou nad hranicí lesa, kterou vyplňují rašeliníky, a vzniká rašelina; co do rašelinště spadne, se nerozloží a zůstane zakonzervované.

Horské rašelinště

🔍 Slavík modráček tundrový • Ostružiník moruška • Rašeliník



Horské rašelinště

Přírodní mísa s vodou nad hranicí lesa, kterou vyplňují rašeliníky, a vzniká rašelina; co do rašelinště spadne, se nerozloží a zůstane zakonzervované.

Potok a jeho břehy

🔍 Skorec vodní • Vranka obecná • Vydra říční



Potok a jeho břehy

Voda je v Krkonoších studená a spíš kyselejší kvůli zdejším horninám, smrkům a rašeliništím; břehy se každé jaro zalijí vodou z tajícího sněhu.

Potok a jeho břehy

🔍 Skorec vodní • Vranka obecná • Vydra říční



Potok a jeho břehy

Voda je v Krkonoších studená a spíš kyselejší kvůli zdejším horninám, smrkům a rašeliništím; břehy se každé jaro zalijí vodou z tajícího sněhu.

Potok a jeho břehy

🔍 Skorec vodní • Vranka obecná • Vydra říční



Potok a jeho břehy

Voda je v Krkonoších studená a spíš kyselejší kvůli zdejším horninám, smrkům a rašeliništím; břehy se každé jaro zalijí vodou z tajícího sněhu.



PRAVIDLA – Černý návštěvník Petr/ Krkonošské biotopové kvarteto

Co držíte v ruce aneb popis karet

Krkonošská hra Černý návštěvník Petr/Krkonošské biotopové kvarteto obsahuje tři typy karet.

Karta Černý návštěvník Petr (1×) – černá postava, postrach každého národního parku, darebák, kterého je dobré mít dál od sebe a nemít v ruce.

Karty zvířátko-kytičkové (25×) – mají na horním okraji název a symbol jednoho z osmi krkonošských biotopů (horská smrčina, ledovcový kar, květnatá horská louka, subalpínské trávníky, arкто-alpínská tundra, smíšený les, horské rašeliniště, potok a jeho břehy). Pod názvem biotopu jsou jména rostlin a živočichů, kteří se na něm vyskytují. Pak je na kartě velký barevný obrázek rostliny nebo zvířete, která na daném biotopu roste či žije.

Karty biotopové (25×) – mají symbol jednoho z osmi krkonošských biotopů a jména rostlin a živočichů, kteří se na něm vyskytují.

Co s tím aneb pravidla hry

Černý návštěvník Petr

Krakonoš karty promíchá a všechny rozdá tak, aby všichni hráči měli zhruba stejný počet karet. Je pravděpodobné, že někteří hráči budou mít o kartu méně. To výsledek hry neovlivní. Nikdo si nestěžuje, jinak by mu Krakonoš zle vyčinił. Samozřejmě, že ostatní hráči nesmějí vědět, jaké karty mají protihráči. Nehraje-li s vámi Krakonoš osobně, někdo z vás ho bude muset zastoupit.

Každý se podívá do svých karet, a má-li biotopovou kartu, přiřadí k ní kartu zvířátko-kytičkovou, jen takovou, která do vybraného biotopu patří. Takovou dvojici hráč vítězoslavně vyloží na stůl. A jde se na hru!

Krakonoš začne hru tak, že si od kteréhokoliv hráče vybere jednu kartu. Podívá se na ni, a pokud se mu hodí do dvojice

s nějakou biotopovou kartou, kterou drží v ruce, vytvoří dvojici a vyloží ji na stůl.

Hra končí ve chvíli, kdy na stole leží všechny dvojice karet a jen jeden z hráčů drží v ruce kartu Černého návštěvníka Petra. Ten prohrál a druhý den musí sbírat odpadky podél cest. Ostatní hráči mu ráno jeho povinnost připomenou a připraví mu vhodnou igelitovou tašku na to, co nasbírání.

Krkonošské biotopové kvarteto

Krakonoš odstraní z balíčku karet Černého návštěvníka Petra a opět rozdává všechny karty hráčům stejně jako v první variantě a začne hrát. Od libovolného hráče si vytáhne jednu kartu a snaží se doplnit kolekci všech zvířátek a rostlin, které do vybraného biotopu patří (jsou tři až čtyři). Pokud už dal celou kolekci dohromady, vyloží ji před sebe na stůl. Všichni vidí, že je borec (tedy vyloží na stůl jednu kartu biotopovou a tři nebo čtyři karty zvířátko-kytičkové). Pokud ještě kolekci nemá celou, hraje hráč po jeho pravé ruce. Ten si taky vybírá jednu kartu od libovolného hráče (od toho, co si myslí, že má kartu, kterou potřebuje, nebo mu chce udělat naschvál a sebrat mu nějakou pěknou kartu z kolekce).

Hraje se to tak dlouho, až jsou všechny biotopy na stole. Hráčům zbydou v ruce nadbytečné biotopové karty, které slouží k tomu, aby byla hra zajímavější. Vyhrává ten, kdo sestaví víc biotopů se vším, co v nich žije. Je-li stav nerozhodný, ten hráč, který sestavil biotop horské květnaté louky, je v hodnocení před hráčem se stejným počtem sestavených biotopů. Hráč, který hru vyhrál, může vybrat z nabídky programů pořádaných Správou Krkonošského národního parku pro veřejnost jeden z programů a ostatní hráče na něj pozvat, aby se podívali na to, co se vlastně v Krkonoších chrání.

Užijte si přiměřeně vzrušující hru.

Sláva Krkonošskému národnímu parku!



BIOTOPOVÝ PŘÍBĚH KRKONOŠ

Krkonoše jsou pestrou mozaikou různých biotopů. V nejnižších polohách roste smíšený les. Bývá tam tepleji než jinde. Více než smrk byste tady měli vidět javor klen, buk lesní a jedli bělokorou. O něco výš je chladněji, a proto se daří horským smrčínám, z listnáčů tady vydrží nejčastěji jeřáb ptačí. Tam, kde lidé lesy vykáceli, založili horské květnaté louky. Protože se o ně starali celá staletí, můžeme na nich vidět mnoho vzácných rostlin. Výš než smrky jsou druhově chudé subalpínské trávníky s otužilou trávou smilkou a borovicí klečí. Tu najdete také kolem horských rašelinišť v přibližně stejné nadmořské výšce. Úplně nejvýš už je zima taková, že tam je tundra. Podobá se té, co uvidíte ve Skandinávii 1 500 km severně od Krkonoš. Je to jeden z nejcennějších biotopů střední Evropy. Ledovce během dob ledových přebrousily údolí a vytvořily jejich kotlovité závěry – kary. Nyní jsou významné svými bohatými zahrádkami s neobvyklými kombinacemi bylin.

Každý biotop je typický přírodními podmínkami i tím, co v něm žije. Není to jen jeden druh rostliny nebo živočicha, zpravidla je tam celé společenstvo. V naší hře k biotopové kartě náleží vždy jedna nebo více zvířátko-kytičkových karet. Dvojice, resp. skupinky karet jsou malým vzorkem toho, co a kde v Krkonoších žije.