

# SPRÁVA KRNAP

SPRÁVA KRKONOŠSKÉHO NÁRODNÍHO PARKU

# ROČENKA 2010

# SLOVO NA ÚVOD

Vážení čtenáři,

jak už bývá každoročním pravidlem, patří úvodní slova řediteli. Rok 2010 byl Mezinárodním rokem biodiverzity. Je třeba zdůraznit, že jen díky cílené ochraně ohrožených druhů a jejich biotopů se zatím daří zachovat druhovou pestrost v jejím více méně původním rozsahu, a to přesto, že jsou Krkonoše jedním z turisticky nejvytíženějších území České republiky. Správa KRNAP se dlouhodobě snaží podporovat péči o květnaté horské louky – například dotacemi pro soukromé zemědělce, kterým jsme přidělili desítky milionů korun. O správnosti a efektivnosti investovaných prostředků svědčí návrat řady zákonem chráněných druhů rostlin, jako je zvonek krkonošský nebo různé jestřábníky, na lokality, ze kterých byly tyto byliny vytlačeny. V Krkonoších byl po mnoha desetiletích zaznamenán i rys ostrovid, v okolí Harrachova také pravidelně sledujeme výskyt vydry říční. Připravujeme projekty, které krkonošské přírodě pomáhají. Jedním z nich je projekt mapování a likvidace invazivních druhů rostlin. Právě ty jsou totiž značnou hrozbou pro druhovou rozmanitost. Souvislé porosty šťovíku alpského nebo břehy potoků a řek zaplevelené různými druhy křídlatek jsou tikající bombou. Stejně tak se snažíme postupně měnit druhovou skladbu krkonošských lesů, aby byly zdravější a stabilnější. Smrkové monokultury jsou již minulostí. Do porostů vracíme jedle, buky a javory. Naše současné hospodaření v krkonošských lesích je ekologicky tak šetrné, že si zasloužilo certifikát FSC.

I rok 2010 byl pro Správu KRNAP úspěšným z pohledu projektů podpořených z fondů EU. Do finále vstoupil přeshraniční projekt Via Fabrilis – cesta řemeslných tradic. Ve fázi realizace byly projekty Bezpečné Krkonoše a Krkonoše bez bariér. Naopak na začátku byly projekty Rozvoj turistické infrastruktury v KRNAP a KPN, Společné vzdělávání pracovníků KRNAP a KPN, Krkonoše v INSPIRE – společný GIS v ochraně přírody a několik projektů na rekonstrukce lesních cest a turistických chodníků. Očekávali jsme rozhodnutí o případné podpoře projektu Krkonošského centra environmentálního vzdělávání.

Na stránkách této ročenky se dozvíte o dalších zajímavostech, které se v uplynulém roce udály. Přeji vám proto příjemné čtení.

Ing. Jan Hřebačka  
ředitel Správy Krkonošského národního parku

# 1. KRKONOŠSKÝ NÁRODNÍ PARK ENCYKLOPEDIČKY

## Krkonoše

- krystalické pohoří prvohorního stáří o rozloze 721 km<sup>2</sup> (jižní česká část 454 km<sup>2</sup>, severní polská část 177 km<sup>2</sup>)
- rozpětí nadmořských výšek od 400 po 1 602 m n. m. (vrchol Sněžky, nejvyšší česká hora)
- geologickou stavbu určují krystalické břidlice (svory, fylity, kvarcity) a krkonošská žula
- výrazné pozůstatky čtvrtohorního zalednění a působení periglaciálního klimatu – ledovcové kary a trogy, morény, ledovcová jezera, mrazem tříděné půdy, tory, periglaciální sutě, kryoplanáčnické terasy
- pramenná oblast Labe, Úpy, Jizerky a Mumlavy, na polské straně Kamienna, Wrzosówka, Podgórna, Lomnica a Jedlica; výrazné vodopády, obří hrnce
- chladné a vlhké oceánické podnebí, převládající západní větry, teplota +6 °C až 0 °C, srážky od 800 mm na úpatí až po 1 600 mm na hřebenech; sněhová pokrývka 100 až 300 cm, na hřebenech zůstává ležet až 180 dní; 50 aktivních lavinových drah
- 4 vegetační výškové stupně (submontánní mezi 400 až 800 m n. m., montánní mezi 800 až 1 200 m n. m., subalpínský mezi 1 200 až 1 450 m n. m. a alpínský mezi 1 450 až 1 602 m n. m.)
- krkonošská arkoalpínská tundra v subalpínském a alpínském stupni je unikátním dokladem opakovaného propojení severské a alpské přírody na hřebenech Krkonoš v průběhu několika zalednění Evropy koncem třetihor a ve čtvrtohorách
- přes 1 300 druhů cévnatých rostlin a téměř 300 druhů obratlovců (převážně ptačích druhů); vysoký počet glaciálních reliktních a krkonošských endemitů
- k nejvýznamnějším ekosystémům patří: listnaté, smíšené a horské smrkové lesy, porosty kleče, květnaté horské louky, severské smilkové louky, alpínské vyfoukávané trávníky, křivolesy a alpínské nivy na lavinových drahách, hřebenová severská rašeliniště

## Krkonošský národní park

- Krkonošský národní park (KRNAP) zřízen v roce 1963 na rozloze 550 km<sup>2</sup> vč. ochranného pásma, na polské straně hor zřízen Karkonoski Park Narodowy (KPN) již v roce 1959 na rozloze 56 km<sup>2</sup>; Správa KRNAP sídlí ve Vrchlabí, Dyrekcja KPN v Jelení Hoře
- I. zóna KRNAP (přísná přírodní) – 4 503 ha, II. zóna (řízená přírodní) – 3 416 ha, III. zóna (okrajová) – 28 408 ha, ochranné pásmo – 18 642 ha
- od roku 1992 jsou Krkonoše zařazeny do mezinárodní sítě biosférických rezervací UNESCO jako bilaterální biosférická rezervace Krkonoše/Karkonosze; severská rašeliniště na hřebenech jsou zařazena do seznamu mokřadů mezinárodního významu v rámci Ramsarské konvence; celé Krkonoše jsou uvedeny mezi významnými ornitologickými lokalitami v Evropě (IBA)
- na české straně Krkonoš se rozkládají katastry 29 obcí
- počet trvale bydlících obyvatel v obou parcích je přibližně 27 000, na území horské části Krkonoš se nachází přibližně 6 000 trvale obydlených nebo rekreačních objektů, z toho v národních parcích asi 1 500; na území I. a II. zóny KRNAP je situováno 82 objektů
- celková roční návštěvnost se odhaduje na 5–6 milionů pobytových dnů na české straně Krkonoš, až 2 miliony na polské straně Krkonoš, z toho přes 60 % je v zimním období; oba národní parky tak patří mezi nejnavštěvovanější evropská chráněná území
- síť turistických cest na české straně Krkonoš má celkovou délku přibližně 800 km, v provozu je cca 400 lyžařských vleků a lanovek a přibližně stejný počet sjezdových tratí a lyžařských svahů
- podrobné informace o území KRNAP a všech aktuálních událostech lze získat v síti informačních středisek, která jsou v Peci pod Sněžkou, v Obřím dole, v Temném Dole, ve Vrchlabí, ve Špindlerově Mlýně, na Strážném, v Rokytnici nad Jizerou a v Harrachově

## 2. ORGANIZAČNÍ STRUKTURA SPRÁVY KRNP

### Charakteristika Správy KRNP a její hlavní činnosti

- Správa KRNP je příspěvkovou organizací zřízenou Ministerstvem životního prostředí ČR. Sídlí ve Vrchlabí (Dobrovského čp. 3). V regionu Krkonoš má řadu detašovaných pracovišť. V čele Správy je ředitel, jmenovaný do funkce ministrem životního prostředí.
- Správa KRNP je odbornou organizací pro ochranu přírody, zabezpečení strážní, kontrolní a informační služby, provádění sanačních a údržbářských prací a kulturně-výchovnou činnost pro území národního parku (NP) a jeho ochranného pásma (OP). Současně provádí hospodářskou činnost v lesích.
- Posláním Správy je zajistit uchování a zlepšení přírodního prostředí NP a jeho OP, zejména ochranu či obnovu samořídících funkcí přírodních systémů, přísnou ochranu krkonošské flóry a fauny, zachování typického vzhledu krajiny, naplňování vědeckých a výchovných cílů a využití území NP a OP k ekologicky únosné turistice a rekreaci nezhoršující životní prostředí.

Těmto činnostem odpovídá organizační struktura Správy KRNP (viz schéma na str. 6), podle níž je organizace členěna na čtyři samostatné odbory:

**Odbor péče o národní park**

**Odbor státní správy**

**Odbor vnějších vztahů**

**Odbor vnitřních věcí**

### Z hlavních činností jednotlivých odborů

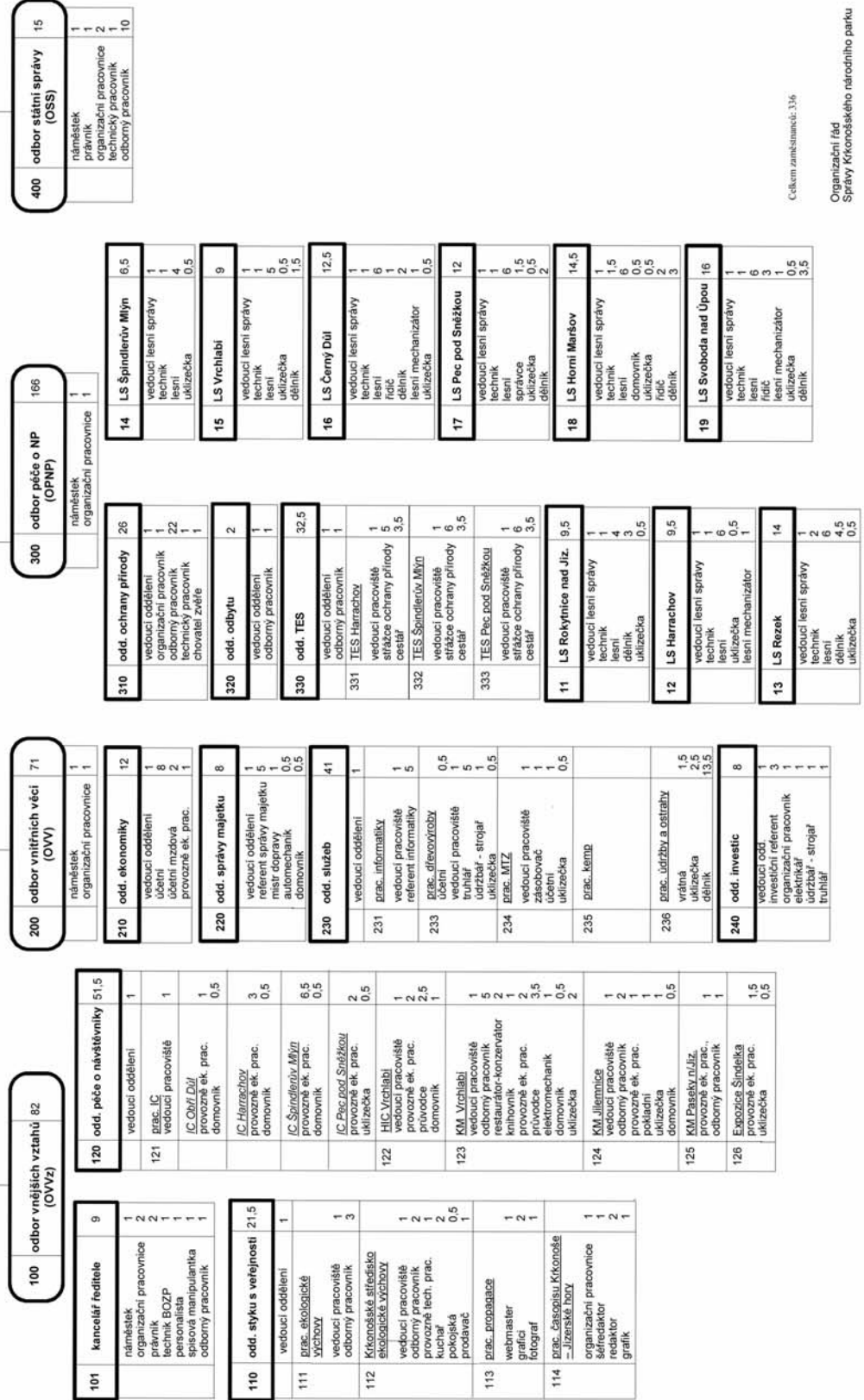
**Odbor péče o národní park**

- systematický průzkum, inventarizace a monitoring vývoje přírodního fondu
- koordinace výzkumu přírodního fondu a účast v národních a mezinárodních výzkumných projektech
- management významných přírodovědných lokalit
- záchrana genofondu in situ a ex situ, vč. provozu útulku pro hendikepované organismy
- vyhodnocování forem využívání území NP a jeho OP
- koncipování plánu péče o NP a jeho OP a koordinace jeho plnění
- odborné posudky a poradenská činnost
- povolování vstupu do I. a II. zóny NP a zvláště chráněných území
- vydávání sborníku vědeckých prací Opera Corcontica
- správa, hospodaření a ochrana lesních pozemků a lesních porostů na nich rostoucích včetně lesních cest, provozních budov – staveb sloužících k zajištění lesního hospodaření
- zajišťuje dodavatelsky nebo ve vlastní režii veškeré činnosti zabezpečující optimální plnění všech funkcí lesů na území NP a jeho OP
- péče o genofond lesních dřevin
- správa určených drobných vodních toků a vodohospodářských děl, zajišťování lesnicko-technických meliorací a hrazení bystřin
- plnění výkonu práva myslivosti a rybářství
- dohled a inspekční činnost v terénu
- údržba turistických horských cest
- vybavení terénu pro návštěvníky
- regulace provozu motorových vozidel
- práce s návštěvníky, exkurze, přednášky



ŘEDITEL 1

Auditor 1



Celkem zaměstnanci: 336

Organizační řád  
Správy Krkonošského národního parku

### **Odbor státní správy**

- činnosti vyplývající ze zákona č. 114/92 Sb. na úsecích:
  - státní správy v ochraně přírody a krajiny na území NP a jeho OP
  - státní správy rybářství na území NP
  - státní správy v ochraně zemědělského půdního fondu na území NP
- činnosti vyplývající ze zákona 16/1997 Sb., o podmínkách dovozu a vývozu ohrožených druhů volně žijících živočichů a planě rostoucích rostlin (CITES)
- funkce dotčeného orgánu státní správy pro úseky, kde jsou výkonem státní správy pověřeny stavební úřady, okresní úřady apod. (např. stavební činnost, vodní hospodářství, odpady, lesní hospodářství, změny kultur pozemků a další)
- v rámci vymezených kompetencí vydává závazná stanoviska a vede samostatná správní řízení ukončená správními rozhodnutími
- normotvorná činnost, tj. zajišťování obecně závazných vyhlášek Správy KRNAP

### **Odbor vnějších vztahů**

- vydávání měsíčníku Krkonoše – Jizerské hory
- správa fotoarchivu
- sbírkotvorná činnost vč. evidence, preparace, konzervace a restaurace sbírkového fondu
- správa regionální a studijní knihovny
- výzkum a průzkum regionu na úseku historie, etnografie a přírodních věd
- prezentace muzejní činnosti a sbírkového fondu prostřednictvím výstav, expozic a publikací
- výchovné programy, přednášky a exkurze pro děti, mládež, dospělé návštěvníky a obyvatele Krkonoš
- soutěže, letní tábory a aktivity mládeže, stanice Mladých ochránců přírody
- Krkonošské středisko ekologické výchovy na Rýchorské boudě
- propagační a ediční činnost, audiovizuální programy, návrhy informačního vybavení terénu
- zajišťování činnosti sítě stálých a sezonních informačních středisek

### **Odbor vnitřních věcí**

- plánování a financování všech činností Správy KRNAP
- účetnictví, mzdy a fakturační činnost
- správa a ochrana majetku
- investiční činnost, údržba budov a staveb
- vnitropodniková doprava
- tvorba informačních databází a jejich využívání pomocí GIS
- výměna informací a materiálů v rámci institucí v ČR a zahraničí
- odborný a technický servis počítačové sítě Správy KRNAP
- provozování vlastní domovské stránky Správy KRNAP ([www.krnep.cz](http://www.krnep.cz)) a interní verze www pro vnitřní komunikaci v rámci Správy KRNAP

## **Poradní orgány Správy KRNAP – Rada Krkonošského národního parku**

V roce 2010 proběhlo pouze 9. plenární zasedání Rady KRNAP. Uskutečnilo se 24. září ve velké zasedací síni Městského úřadu ve Vrchlabí.

přítomní: dle prezenčních listin

regionální sekce (39) – přítomno 16, omluveno 23, neomluveno 0

vědecká sekce (21) – přítomno 15, omluveno 6, neomluveno 0

1.

Prof. Krahulec – zahájil plenární zasedání Rady přivítáním přítomných členů obou sekcí, krátce předeslal obsah a očekávaný průběh jednání. Poté předal slovo řediteli Správy KRNAP Ing. Hřebačkovi.

Ing. Hřebačka – krátce uvedl situaci, za které se Rada schází, a to těsně před volbami do obecních zastupitelstev. Pár slovy se věnoval obsahu dnešního programu. Představil nového člena vědecké sekce, a to Ing. Vladimíra Dolejského, Ph.D. K řešení problému s Labskou boudou uvedl, že MŽP chápe záměr stavbu odstranit a nahradit ji jen přiměřeným objektem. Na projektu se tedy pracuje, ale o jeho realizaci rozhodnou finanční prostředky nutné k realizaci celého záměru. Zmínil též dopad rozpočtových škrťů vlády na činnost Správy KRNAP. Na závěr svého krátkého vystoupení řekl, že pokud to dovolí průběh projednávání, seznámí plenární zasedání i s realizací některých projektů financovaných z centrálních zdrojů.

2.

Prof. Krahulec – ujal se slova, aby mohlo plenární zasedání pokračovat podle navrženého programu. Prvně přednesl návrh kandidátů do komisí a požádal o případné předložení návrhů na doplnění. Současně požádal o souhlas s určitou redukcí zastoupení v komisích:

Mandátová – Ing. J. Černý (zapisovatel)

Návrhová komise – Ing. Z. Kraus, Ing. arch. M. Říha

Ověřovatel zápisu – RNDr. J. Štursa

Delegovaní byli schváleni jednomyslně.

Následovala kontrola účasti, kterou provedla mandátová komise podle prezenčních listin obou sekcí Rady a konstatovala:

za RS přítomno 16 členů s právem hlasovat

za VS přítomno 15 členů

Tím mandátová komise konstatovala usnášeníschopnost plenárního zasedání. Účast činí 51,67 % (RS 41,02 % a VS 71,43 %).

3.

Prof. Krahulec – přečetl a předložil ke schválení program jednání. Změny nebyly předloženy. Předložený program byl schválen jednomyslně.

4.

Ing. V. Dolejský, Ph.D. – vystoupil s prezentací, ve které představil materiál MŽP nazvaný „Strategie rozvoje národních parků ČR“. Uvedl, že je cílem MŽP prostřednictvím prezentací seznámit s tímto materiálem veřejnost a lidi kolem NP.

V reakci na toto vystoupení Ing. Fejkl navrhl požadavek na změnu formulace v kapitole „2. Definice národních parků“, části „Cíle“, druhá odrážka „...ponechání přirozenému, přírodnímu vývoji, na většině území NP...“ změnit na „významné části území NP“, a to s ohledem na různé podmínky jednotlivých NP.

5.

RNDr. Flousek – podrobně seznámil s materiálem Správy KRNAP nazvaným „Konceptce monitoringu a výzkumu v KRNAP na roky 2010–2020“.

Dr. Klimeš – uvedl k příloze, že dosud není inventura krajinných prvků, stavebních památek, celkově složek kulturní krajiny. Též uvedl fenomén ztráty lučních enkláv a jako příklad zmínil enklávy u Tippelových Bud, tedy trvalý požadavek na redukcí náletových dřevin.

Odpověděl ředitel Správy KRNAP – finanční prostředky na program na údržbu krajiny (PPK) byly postupně Správě kráceny z 20 na 3 miliony Kč, proto učinil v letošním roce opatření, že celé 3 miliony jdou na údržbu luk. V nových projektech je snaha o využití evropských peněz.

Dr. Flousek – v návaznosti upozornil na další skutečnost, kterou je vzrostlá mimolesní zeleň.

Dr. Plamínek – též rozvedl toto zajímavé téma.

Dr. Rynda – si váží koncepce jako potřebného materiálu pro činnost Správy. Uvedl, že se věnuje hodně tématům, ale asi málo „životu stálých obyvatel“, tedy socioekonomickým tématům.

Dr. Hruška – poukázal na zkrácení jmen autorů koncepce v textu. Dr. Flousek objasnil, že se to i tak činí, ale že by viděl text úplně prostý jmen či naopak s plnými jmény.

Dr. Flousek – jmenovitě uvedl dnešní připomínky, aby materiál mohl být schválen včetně nich.

Následovalo hlasování o přijetí. Výsledek byl: všichni pro (0 se zdrželo, 0 proti).

6.

Bc. Drahný – při videoprezentaci představil jednotný grafický systém Správy.

Diskuse

Ing. Rothröckl – vyjádřil pochvalu.



Dr. Štursa – pozastavil se nad příliš častým používáním grafické lišty v rámci jednotného grafického systému a doporučil, aby v případě powerpointových prezentací nebyla povinností ve smyslu manuálu (zbytečné omezení místa pro prezentované informace).

7.

Mgr. Válek – provedl prezentaci mapového serveru Správy KRNAP s aktualizací v letošním roce. Na začátek řekl něco k historii, spoluúčasti stran (např. KPN). Následovalo seznámení s funkcemi modernizované verze z letošního roku. Ukázal některé kroky, které mapový server nabízí.

Diskuse

Ing. Hřebačka – zdůraznil, že dnes je již na žádost obcí mapový server přístupný všem. To, co dnes odeznělo, je potřeba brát jako úvodní informaci. Pro úplnost uvedl, že na mapovém serveru nelze najít úplně všechno, protože by se některé vrstvy mohly stát návodem pro sběratele například chráněných přírodnin.

Ing. Hřebačka – EU projekty – prostřednictvím videoprezentace představil realizované a připravované projekty. Vyzvedl významnou spolupráci s KPN na některých z nich. Dvacet projektů běží, sedm se posuzuje a šest se připravuje na rok 2011.

8.

Různé – diskuse

Ing. Černý – navrhl upravit některé formulace v organizačním a jednacím řádu. Konkrétní znění písemně obdržel každý přítomný člen Rady. Jedná se o nové vymezení rotace funkce předsedy z dřívější formulace „po dobu jednoho roku“ na jednoznačnější vyjádření „kalendářního roku“. Dále jsou to úpravy textu na odstavce, aby byl text přehlednější. V jednacím řádu pak navrhl změnit jednoznačné určení termínu konání rady v měsíci červnu na praktičtější formulaci, a to na „zpravidla v červnu“ (písemná předloha je součástí zápisu).

Dr. Sýkora – informoval o stížnostech k užívání pyrotechniky předkládaných na Správu KRNAP. Správa však nemá v pravomoci zasahovat. Jako určité řešení vidí využití kompetencí obcemi.

Dr. Štursa – připomněl, že již v minulosti byly snahy o sjednocení loga mezi oběma národními parky (KRNAP a KPN).

Ing. Matyáš – doplnil ke zneužívání pyrotechniky, že je nulová vymahatelnost opatření vydaných formou obecní vyhlášky.

9.

Usnesení z 9. plenárního jednání Rady KRNAP ze dne 24. 9. 2010

Rada KRNAP volí:

návrhovou komisi – Ing. arch. M. Říha, Ing. Z. Kraus

mandátovou komisi – Ing. Černý

ověřovatele zápisu – RNDr. J. Štursa

Rada KRNAP schvaluje:

program plenárního zasedání

změny v organizačním a jednacím řádu Rady KRNAP

Rada KRNAP projednala:

materiál MŽP – Strategie rozvoje národních parků ČR

materiál Správy KRNAP – Koncepce monitoringu a výzkumu v KRNAP na roky 2010–2020 včetně připomínek z jednání

Rada KRNAP bere na vědomí:

informaci o novém jednotném grafickém systému Správy KRNAP

informaci o mapovém serveru Správy KRNAP a jeho modernizaci

informaci o projektech spolufinancovaných z evropských zdrojů

Usnesení bylo přijato jednomyslně.

## 3. OCHRANA PŘÍRODY

### Program péče o krajinu

Alena Mládková

V roce 2010 již patnáctým rokem přispěl Program péče o krajinu k řešení problematiky ochrany přírody na území KRNAP a jeho ochranného pásma.

Čerpání finančních prostředků na jednotlivé předměty podpory ukazuje následující přehled:

A. 1.1. (vyhotovení plánu péče a geodetické práce)	0	
A. 1.2. (údržba a budování technických zařízení nebo objektů sloužících k zajištění chráněných zájmů)	1 akce	89 341,00 Kč
A. 1.3. (opatření k odstranění dřívějších negativních nebo negativních vlivů)	5 akcí	54 668,00 Kč
A. 1.4. (opatření zajišťující existenci částí přírody nebo existenci zvláště chráněného druhu)	21 akcí	4 084 657,60 Kč
<b>Celkem</b>	<b>27 akcí</b>	<b>4 228 666,00 Kč</b>

Na realizaci uvedených opatření tohoto programu byly uvolněny finanční prostředky v celkové výši 4 200 000 Kč.

Podle předmětu A.1.2. bylo opraveno oplocení kolem přírodní památky Slunečná stráž, zhotoven mostek a na části hranice této přírodní památky byla realizována výsadba jilmů horských a břízy bílé.

Podle předmětu A.1.3. byla podobně jako v minulých letech prováděna likvidace porostů šfovíku alpského, netýkavky žláznaté a na jediné lokalitě (Braunovy louky v k. ú. Velká Úpa II) likvidace vlčího bobu mnoholistého. Na Modré stráni a na Pančavské louce byly podél cest a stružek odvádějících vodu z komunikací do terénu vytrhávány starčky (starček Fuchsův).

Finanční prostředky dle předmětu podpory A.1.4. byly využity k zajištění potřebné péče o přírodní památky a botanické lokality, k realizaci požadovaného managementu na vybraných květnatých horských loukách (viz samostatný příspěvek) a k poskytnutí finančního příspěvku na péči o trvalé travní porosty na území národního parku (viz samostatný příspěvek). Dále byl v tomto roce poskytnut finanční příspěvek i na botanicky cenné louky, které se nacházejí na území ochranného pásma KRNAP (viz samostatný příspěvek). Mezi další opatření, na něž se poskytují prostředky z Programu péče o krajinu, patří provádění prací nezbytných k bezpečnému ponechání dřeva určeného k zetlení v lesních porostech, podpora genofondového sadu ovocných dřevin Krkonoš apod.

V dalších příspěvcích jsou podrobněji popsána a vyhodnocena některá z opatření, jejichž náklady byly hrazeny finančními prostředky Programu péče o krajinu.

### Péče o travní porosty na území KRNAP

Alena Mládková

Z Programu péče o krajinu byly již počtrnácté poskytnuty finanční prostředky na péči o travní porosty na území KRNAP. Žádost o finanční příspěvek na péči o travní porosty podalo 210 fyzických a osm právnických osob na celkovou výměru 500 ha. Výše finančního příspěvku byla určena podle stejných kritérií jako v předcházejících letech a činila 3 800 Kč na 1 ha sklizených travních porostů. Příspěvek pro každého žadatele byl odsouhlasen na základě kontroly sklizených pozemků; při nedodržení podmínek (sklizeň všech travních porostů o výměře uvedené ve smlouvě, mulčování, termín provedení) byl finanční příspěvek snížen. Jmenované podmínky nesplnily tři fyzické osoby a jedna

právník osoba, a proto jim nebyl finanční příspěvek přiznán. Příspěvek byl poskytnut 207 fyzickým osobám a jedné právnické osobě, které zajistily sklizeň na výměře 469 ha trvalých travních porostů na území národního parku. Realizované náklady dosáhly částky 1 784 259 Kč.

*Na území okresu Semily získalo finanční příspěvek 139 žadatelů – celkem sklizeno 268 ha, na území okresu Trutnov obdrželo finanční příspěvek 75 žadatelů – celkem sklizeno 201 ha trvalých travních porostů.*

Tento příspěvek poskytovaný z Programu péče o krajinu MŽP doplňuje dotační program ministerstva zemědělství a mohou jej využívat ti žadatelé, kteří nesplňují podmínky pro odsouhlasení dotace v resortu MZe.

Výměru travních porostů v letech 2002 až 2010 sklizených s finanční podporou Programu péče o krajinu MŽP v jednotlivých obcích na území národního parku dokládá následující tabulka.

<b>Výměra luk sklizených s finanční podporou z Programu péče o krajinu v jednotlivých obcích v letech 2002–2010</b>										
číslo obce	obec	sklizené trvalé travní porosty (ha)								
		2002	2003	2004	2005	2006	2007	2008	2009	2010
1	Paseky nad Jizerou	10,5	8,0	8,1	6,2	7,2	7,1	5,3	6,2	6,4
2	Rokytnice nad Jizerou	15,1	18,2	21,3	8,4	8,8	12,5	11,1	10,5	9,5
3	Jablonec nad Jizerou	74,4	75,1	106,9	91,8	99,7	108,2	89,9	94,9	98,2
4	Jestřabí v Krkonoších	56,7	57,7	59,6	56,8	58,2	55,9	59,9	58,9	61,9
5	Víchová nad Jizerou	1,0	1,1	1,0	1,0	1,1	1,1	1,1	1,1	1,0
6	Vítkovice v Krkonoších	57,7	68,0	65,7	62,1	63,0	51,8	51,5	54,3	51,0
7	Benecko	48,8	52,2	60,9	56,2	51,0	56,1	51,2	45,2	40,0
8	Špindlerův Mlýn	33,4	41,1	48,0	41,9	40,0	40,5	40,9	36,8	38,2
9	Strážné	40,7	42,5	32,0	22,8	16,2	24,4	20,3	22,3	24,3
10	Dolní Dvůr	9,5	10,6	10,6	12,4	2,5	0,8	0,8	0,8	0,8
11	Černý Důl	8,9	13,7	11,6	10,6	10,9	6,4	8,9	4,8	12,3
12	Janské Lázně	3,7	4,0	2,4	2,2	-	-	-	-	-
13	Pec pod Sněžkou	33,5	41,1	38,8	42,7	41,0	32,9	30,2	39,7	42,0
14	Malá Úpa	48,1	47,6	50,9	46,1	43,0	45,9	42,9	40,5	36,3
15	Horní Maršov	24,4	27,0	86,3	56,5	63,4	65,4	61,4	67,9	45,5
16	Mladé Buky	10,6	-	-	1,2	1,2	1,2	1,2	0,6	1,2
	celkem	477,0	507,9	604,1	518,9	507,2	510,2	476,6	484,5	468,6

## **Péče o botanicky cenné louky na území ochranného pásma KRNAP**

*Alena Mládková*

Správa KRNAP se v roce 2010 rozhodla použít část finančních prostředků z Programu péče o krajinu Ministerstva životního prostředí na podporu údržby druhově bohatých horských luk, které se nacházejí na území ochranného pásma národního parku. Na rozdíl od plošně přidělovaných dotací na území KRNAP byla v ochranném pásmu podporována údržba zejména botanicky cenných lučních společenstev. Při výběru a posuzování žádostí byly upřednostňovány:

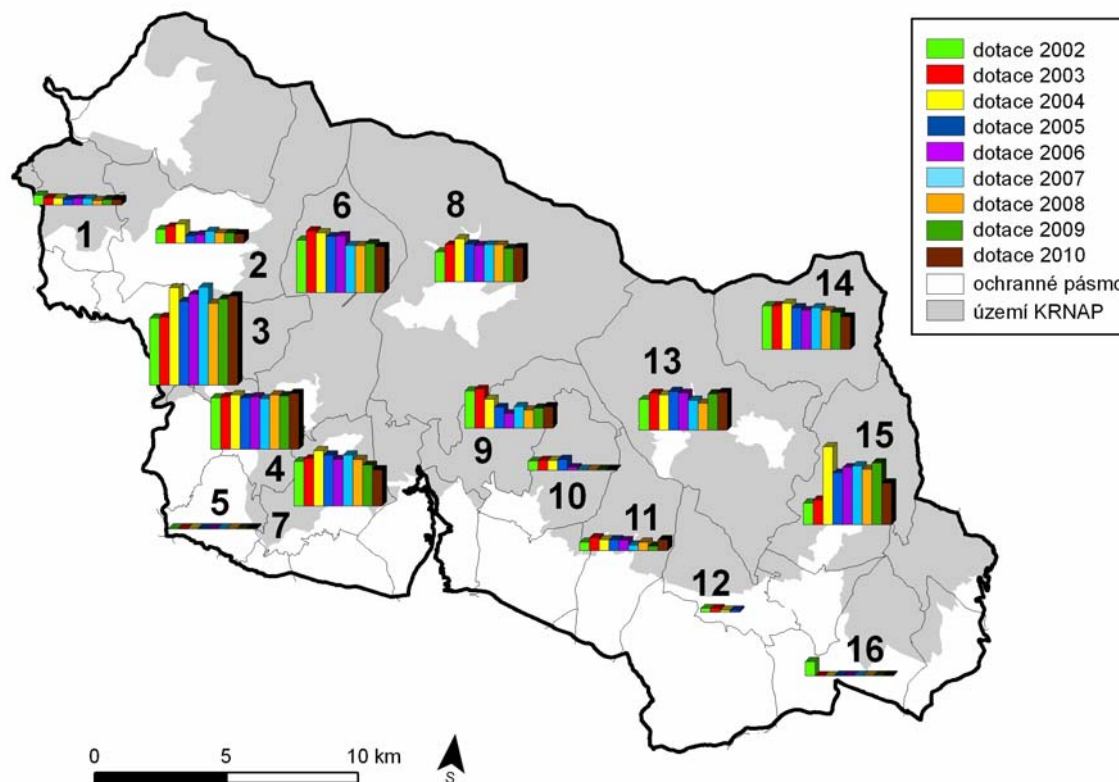
- louky s výskytem zvláště chráněných druhů rostlin a živočichů dle zákona č. 114/1992 Sb., o ochraně přírody a krajiny, nebo chráněných soustavou Natura 2000 (např. prstnatce, zvonek český, chřástal polní) a biotopů chráněných soustavou Natura 2000, mezi něž patří druhově bohaté, květnaté podhorské a horské louky, podmáčené a rašelinné louky, horské smilkové louky
- louky významné z hlediska krajinného rázu

Na základě uvedených kritérií byla žádost schválena a tato skutečnost žadatelům oznámena.

Přestože bylo toto opatření „péče o botanicky cenné louky na území ochranného pásma KRNAP“ oznámeno stejným způsobem (zaslání informace a formulářů na obecní a městské úřady na území KRNAP a jeho ochranného pásma, na terénní střediska Správy KRNAP, internetové stránky [www.krnep.cz](http://www.krnep.cz)), byl zájem žadatelů podstatně menší než u opatření „péče o travní porosty na území KRNAP“.

Žádost o finanční příspěvek podalo sedm fyzických a tři právnické osoby na celkovou výměru 15 hektarů. Výše finančního příspěvku byla určena ve výši 3 800 Kč na jeden hektar sklizených travních porostů. Příspěvek pro každého žadatele byl odsouhlasen na základě kontroly sklizně pozemků, při nedodržení podmínek jmenovaných ve smlouvě (sklizeň všech travních porostů o uvedené výměře, termín provedení) byl finanční příspěvek snížen. V letošním roce všichni žadatelé splnili podmínky pro odsouhlasení příspěvku. Finanční příspěvek byl tedy poskytnut devíti osobám, které zajistily sklizeň 15 ha luk na území ochranného pásma KRNAP. Realizované náklady dosáhly 58 581 Kč.

### Přidělené dotace za rok 2002–2010



## Péče o květnaté horské louky Krkonoš

*Klára Janatová*

V roce 2010 byla v duchu předešlých devíti let péče o květnaté horské louky Krkonoš zařazena mezi prioritní managementové zásahy financované z dotačních titulů MŽP. Konkrétně to byly dva krajinotvorné programy:

- **Program péče o krajinu (PPK)**, Podprogram pro naplňování opatření vyplývajících z plánů péče o zvláště chráněná území a jejich ochranná pásma a zajišťování opatření k podpoře předmětů ochrany ptačích oblastí a evropsky významných lokalit – projekt nazvaný *Vybrané louky na území KRNAP a Výřezy nežádoucích náletových dřevin*
- v roce 2010 nově **Program obnovy přirozených funkcí krajiny (POPFK)** – projekt nazvaný *Péče o vybrané horské louky středních a východních Krkonoš*

Finanční prostředky MŽP byly touto cestou směřovány k obnově či udržení vhodného způsobu hospodaření na nejcennějších lučních porostech vybraných krkonošských enkláv, které jsou dnes mimo zájem hospodařících subjektů.

V letošním roce byly nově zařazeny dvě lokality, obě pro pokos travní hmoty spojený s výřezem nežádoucích náletových dřevin na desetiletí neobhospodařovaných loukách, a to Richtrovy Boudy a Velké Tippetovy Boudy (VTB). Jsou to lokality, u nichž botanici Správy již dlouho poukazovali na nutnost obnovy hospodaření pro záchranu kdysi cenného druhového složení luk. Na VTB a Lahrových Boudách bylo na podzim vyřezáno po třech desítkách vzrostlých smrků (odrostlých náletů). Na Dvoračkách bylo nově vyřezáno i borůvčí ve východní části lokality (při okraji lesa) ve snaze podpořit dříve hojně vyskytující sasanky narcisokvěté. Obě sekané lokality v Obřím dole (u mostku nedaleko boudy Sněhurka i lokalita „Na haldách“) byly spojeny v jednu a zařazeny také mezi Vybrané louky na území KRNP. Na Klínových Boudách (JZ od staré Klínovky) a části Zadních Rennerovek (ppč. 1738, k.ú. Strážné) byly z pastvy vyčleněny 3 čtverce (poté posekány) – dle designu zde prováděného managementového pokusu (POPFK projekt S. Březiny), který bude pokračovat v dalších dvou letech a bude studovat vliv jednotlivých managementových prací (pastva, seč) na vývoj vegetace.

Oproti loňskému roku byly naopak na začátku sezóny z důvodů snížených finančních prostředků vypuštěny lokality Modrý Důl, část Klínových Bud (pod cestou), Klášterka, Karlův vrch, Lučiny, Janovy Boudy, lokalita Pod kostelem, Lesní bouda (pastviny v okolí boudy), Latovo údolí a Malé Tippetovy Boudy. Na většině z nich hospodáři pokračují v činnosti, nyní již financované z prostředků zemědělských dotací MZe.

V průběhu června 2010 byla na výše popsané akce v souladu se zákonem č. 137/2006 Sb., o veřejných zakázkách, vypsána dvě výběrová řízení

- 10/2010-OP „Provádění hospodářských prací (seč, pastva) v rámci Programu péče o krajinu“ a
- 11/2010-OP „Provádění hospodářských prací (seč, pastva) v rámci Programu obnovy přirozených funkcí krajiny“,

do kterých se na jednotlivé dílčí akce přihlásilo 11 zájemců. Kompletní vyhodnocení výběrového řízení je k dispozici na OOP. Akce 7–11 nebyly zahrnuty do výběrového řízení z důvodu existence sjednaných nájemních smluv mezi vlastníky pozemků a dlouholetými hospodáři (Lahrovy Boudy, Přední a Zadní Rennerovky, Brádrerovy Boudy a Studniční Boudy).

## Prořezání kleče zachrání krkonošskou tundru

*Tomáš Janata, Radek Drahný*

Borovice kleč<sup>1</sup> uměle vysazená v Krkonoších nad horní hranicí lesa po druhé světové válce se ujala tak dobře, že začala ohrožovat ostatní chráněné druhy a fenomény, se kterými roste v sousedství. V některých hřebenových partiích se uměle vysazená kleč chová expanzivně a vytlačuje ostatní horské druhy. Pokud bychom nezasáhli, mohli bychom přijít o vzácnou flóru i faunu a ohrozit geomorfologické procesy trvající stovky tisíc let. Proto Správa Krkonošského národního parku po dlouhém a odpovědném rozboru situace připravila projekt prořezávky novodobých klečových výsadeb. Na 178,7 hektarech krkonošských hřebenů tedy došlo k místy jen kosmetické, jinde však výrazné redukci množství keřů kleče, vysázené v rámci akce horského zalesňování v padesátých letech 20. století, ale také výsadeb pozdějších, ukončených až v roce 1991.

Projekt se týká zejména výsadeb prováděných převážně nad horní hranicí lesa v období po druhé světové válce. Oproti přirozenému ostrůvkovitému výskytu byly tehdy sazeničky kleče vysazovány do pravidelných a přitom velmi hustých sponů. Tyto výsadby začínají v předposlední dekádě dvacátého století znepokojovat přírodovědce svou vitalitou a rozpínavostí. Kleč začíná utlačovat velmi cenné

<sup>1</sup> Klečové porosty jsou jednou z nejvýznamnějších vegetačních formací v Krkonoších, a to i přesto (nebo také právě proto), že rostou přibližně na 2 055 ha, tj. na necelých 4 % území KRNP a jeho ochranného pásma.

fenomény nad i pod půdním povrchem. Nad ním jsou to jak jednotlivé druhy rostlin a živočichů, tak zejména jejich krkonošská společenstva. Pod povrchem jsou to pak stovky tisíc let vznikající unikátní druhy půd z tříděných kamenů dle tvaru a velikosti zvané půdy polygonální či brázděné.

Vzhledem k tomu, že v Krkonoších kleč roste nad horní hranicí lesa, která je totožná s I. zónou KRNAP, nikdo dosud žádné zásahy v kleči nerealizoval. Situace došla tak daleko, že pravidelná a přehusťená výsadba v těchto místech způsobuje v dlouhodobém horizontu zmenšování a mizení volných ploch. Ty jsou domovem alpských a smilkových trávníků s hojným zastoupením zvláště chráněných a ohrožených druhů rostlin (např. mnohé druhy endemických jestřábníků, prha arnika, hořec tolitovitý, koniklec bílý, ostřice Bigelowova, ptáci lindušky či některé druhy horského hmyzu). Rozrůstání kleče ale také ohrožuje unikátní geomorfologické jevy. Například brázděné a polygonální půdy, thufury, putující kamenné bloky se v Krkonoších vyvíjejí nepřetržitě od poslední doby ledové a jejich vývoj ještě neskončil. Rozrůstáním kleče a zejména pak jejich kořenů dochází vedle mechanického narušování vzácných půdních struktur k oslabování fyzikálních procesů podmiňujících jejich přetrvávající aktivitu (nerovnoměrné ukládání sněhu, svahové pohyby, změna mikroklimatických podmínek apod.). Kleč se tak stala hrozbou pro unikátní přírodu arko-alpínské tundry Krkonoš.

Realizaci projektu předcházela rozsáhlý mnoho let trvající komplexní výzkum zkoumající kleč samotnou (její původnost × nepůvodnost), a zejména pak její vliv na své okolí. Na základě biologických rozborů, s přihlédnutím k dobovým dokumentům, máme dnes v rukou nejdokonalejší analýzu popisující kdy a jakým materiálem byla daná lokalita osázena. Zda jsou dané klečové porosty původní, vysázené před první světovou válkou, v meziválečném období či v době po druhé světové válce. Tyto poznatky poskytly zcela zásadní podklad pro současný management kleče. Zároveň Správa KRNAP nepůjde „do akce“ bez předchozích zkušeností. Od roku 2005 již proběhlo na lokalitě U Čtyř pánů (na ploše asi 3 ha) několik zkušebních výřezů, při kterých se hledaly nejvhodnější a nejšetrnější technologie. S odstupem doby je na této lokalitě patrné, že zásah byl úspěšný a do vymýcených prostorů se vracejí výše zmiňované chráněné druhy.

Dlouho připravovaný projekt řeší úpravu území o rozloze 178,7 ha, což je méně než 9 % z celkové rozlohy klečových porostů v Krkonoších. Intenzita a rozsah redukce klečových výsadeb je plánován ve čtyřech úrovních: 10–30 % by měla být na 44 ha, 30–50 % na 61,7 ha, 50–70 % na 39,4 ha a 70–90% na 33,6 ha. Konkrétně jde o tyto tři hlavní oblasti: Pančavská a Labská louka, Bílá louka a nakonec okolí Chalupy Na Rozcestí. Více než 100 ha novodobých výsadeb z celkových 292 ha je navrženo ponechat zcela bez zásahu.

Při realizaci managementu bude zohledňován zdravotní stav jednotlivých keřů (přednostně budou odstraňovány keře napadené bejlomorkou, rzí nebo mechanicky poškozené, naopak vitální keře budou dle možností ponechávány). Na vybraných lokalitách budou rovněž ponechány všechny keře původní kosodřeviny i keře z předválečných výsadeb. Při zásahu bude rovněž zohledňován aktuální stav vegetace, přednostně budou ponechávány keře v okolí cest s ruderalizovanou nebo jinak změněnou vegetací (důsledek splavování živin z cest a turistického ruchu).

Práce byly původně plánovány na rok 2010 až 2011. Vhodné klimatické podmínky však umožnily ukončit plánované práce již v roce 2010. Váha vytěžené hmoty je odhadována na více než 1 000 tun. K odvozu keřů byla používána vozidla, která musela splňovat emisní normu minimálně EURO III, a byla pravidelně podrobována kontrolám na únik kapalin. V oblasti pod Violíkem, daleko od cest, bylo pro vývoz asi 300 tun využito služeb helikoptéry, ta snášela hmotu na parkoviště na Dolních Mísečkách. Operující vozidla se vyhýbala turisticky nejexponovanější části dne (10–16 hodin), v neděli se nejezdilo vůbec. Návštěvníci hor tak byli v terénu omezeni nebo rušeni jen výjimečně. K samotnému odstranění keřů musely být použity maximálně šetrné technologie s vysokým podílem ruční práce; nejlépe se osvědčily vyvětřovací nůžky. Hmota byla ručně stahována k cestám, odkud se svážela ke štěpkovacím pracovištím. Nasazení motorových pil bylo výrazně omezeno pro svou hlučnost, ale také pro technologickou nevhodnost (kmínky je třeba odřezávat co nejbližší terénu, což tupí řetězy o kameny). Využití štěpkovací technologie blízko místa těžby omezilo nutné pojezdy mechanizace a ušetřilo pohonné hmoty. Získaná štěpka byla odvážena mimo území parku, kde bude zřejmě použita jako alternativní zdroj energie.

Projekt realizovaný v letech 2010–2011 je spolufinancován Evropskou unií – Evropským fondem pro regionální rozvoj a Státním fondem životního prostředí ČR v rámci Operačního programu Životní

prostředí. Celková plocha, na které budou realizována opatření pro podporu biodiverzity, činí 36,67 ha. Celkové uznatelné náklady na akci činí 5 318 751 Kč, z toho je příspěvek z fondu Evropské unie 4 520 938 Kč (85 %), příspěvek SFŽP ČR 265 938 Kč (5 %) a příspěvek Správy Krkonošského národního parku 531 875 Kč (10 %).



OPERAČNÍ PROGRAM  
ŽIVOTNÍ PROSTŘEDÍ



EVROPSKÁ UNIE  
Evropský fond pro  
regionální rozvoj

Pro vodu,  
vzduch  
a přírodu



## Správa KRNAP zasahuje proti invazivním druhům rostlin

*Radek Drahný*

Majitelům pozemků ležících na území Krkonošského národního parku zaslala Správa KRNAP dopis, ve kterém je vybidla ke spolupráci na společném postupu proti invazivním rostlinám<sup>2</sup>. Různé druhy křídlatek, bolševníků, netýkavky či šťovík se totiž již staly významnou hrozbou pro krkonošskou přírodu. Správa KRNAP proto připravuje rozsáhlý projekt<sup>3</sup> jejich mapování a následné likvidace. K tomu ale potřebuje souhlas majitelů dotčených pozemků.

Krkonošská flóra je dnes v přímém ohrožení rychlým a plošným šířením nepůvodních druhů, často z druhého konce světa. Díky obrovskému přesunu obyvatel a zboží po Zemi dochází totiž k nekončícímu a nekontrolovatelnému mísení flóry i fauny. V domovině běžné a bezproblémové druhy nacházejí v nových působištích bez přirozených tlaků optimální podmínky k životu. Stávají se invazivními druhy – snadno se rozmnožují, rychle se šíří a pronikají do původních ekosystémů, které ochuzují o druhy konkurenčně slabší.

V průběhu roku 2009 mapovala Správa KRNAP na území III. zóny a ochranného pásma národního parku výskyt vybraných invazivních druhů. Minimálně jeden z těchto druhů se v daném roce nalézal na pozemku oslovených vlastníků, kterým v těchto dnech Správa KRNAP zaslala dopis se žádostí o souhlas s provedením likvidace těchto druhů rostlin.

Správa KRNAP si je vědoma celé řady nebezpečí plynoucích z přítomnosti těchto druhů v Krkonoších a nutnosti co nejrychleji a především systematicky zasáhnout proti jejich šíření na celém území národního parku. Odborné provedení zásahů však vyžaduje vyšší náklady, než jaké mohla Správa KRNAP dosud ze svého rozpočtu uvolnit. Nyní se ale naskýtá jedinečná možnost využít finanční dotace z evropských fondů. Jak nutnost plošného zásahu proti nepůvodním druhům, tak podmínky čerpání financí z evropských fondů, však vyžadují souhlas majitele pozemku s takovým zásahem. Výhodou pro majitele takto zasažených pozemků je, že likvidace invazivních druhů pro ně bude bezplatná.

<sup>2</sup> Správa KRNAP již nejméně patnáct let sleduje znepokojující narůstání vlivu invazivních rostlin na krkonošskou přírodu. Studuje jejich vliv, získává informace o stanovištních i živinových nárocích a možnostech likvidace jednotlivých druhů, kterou v nejpálčivějších případech sama provádí. S možností čerpání dotací z EU se naskytla šance problém řešit komplexně. Od roku 2008 ve spolupráci s odborníky z jiných chráněných území i vědecké obce připravujeme projekt, který se bude v nejbližší době ucházet o evropské dotace. Tento projekt není samospásným řešením jednoho ekologického problému, spíše je prvním razantním krokem k omezení stoupajícího vlivu biologických invazí na Krkonoše. Projekt není v rámci regionu osamocen, například v Libereckém kraji se obdobný projekt letos již začal realizovat.

<sup>3</sup> Invazivní druhy zařazené do projektu: křídlatka japonská (*Reynoutria japonova*), křídlatka sachalinská (*Reynoutria sachalinensis*), křídlatka česká (*Reynoutria x bohemica*), netýkavka žláznatá (*Impatiens glandulifera*), bolševník velkolepý (*Heraclium mantegazzianum*), lupina mnoholistá (vlčí bob) (*Lupinus polyphyllus*), kolotočník ozdobný (*Telekia speciosa*), šťovík alpský (*Rumex alpinus*).

Předpokládáme, že pokud bude celý projekt podpořen z fondů EU, začnou již v příštím roce samotné práce na provedení zásahů proti invazivním rostlinám.

## **Zábavní pyrotechnika a světelné efekty ruší zvěř**

*Radek Drahný*

Správa Krkonošského národního parku požádala o spolupráci všechny krkonošské obce a města, abychom společně čelili nadměrnému hluku, osvětlení ze zábavní pyrotechniky a dalším světelným efektům na noční obloze. Ty se v poslední době staly silně negativním aspektem cestovního ruchu, který do značné míry ovlivňuje volně žijící zvěř.

Naše iniciativa pramení z vlastních poznatků a zároveň reagujeme na podněty občanů i občanských sdružení. V průběhu loňského roku jsme oslovili 29 obcí ležících na území Krkonošského národního parku a jeho ochranného pásma s žádostí o společnou ochranu krkonošské fauny před nadměrným hlukem a osvětlením téměř celoročním používáním zábavní pyrotechniky. Podobné vyhlášky aplikují již řadu let města v ČR, ale Správa KRNAP nemá kompetenci k vydání podobného nařízení. První vlaštovkou, která na naši výzvu reagovala, je Pec pod Sněžkou. Vydala obecně závaznou vyhlášku, která usměrňuje používání zábavní pyrotechniky; platí od 1. dubna 2010.

Město Pec pod Sněžkou v rámci uvedené vyhlášky na svém území – Pec pod Sněžkou, Velká Úpa I a II – zakazuje během celého roku promítání světelných reklam a efektů na oblohu. Zároveň také vydalo obecně závaznou vyhlášku o zákazu narušení veřejného pořádku v obci, v rozporu s dobrými mravy, ochranou bezpečnosti, zdraví a majetku, provozování zábavné pyrotechniky. Vymezený povolený čas stanovilo zastupitelstvo na svém zasedání následovně: od 31. prosince od 15 hodin do 1. ledna do 6 hodin, tedy 15 hodin oslav na příchod nového roku. Kontrolami byla pověřena Městská policie Trutnov a pověření zaměstnanci města Pec pod Sněžkou. Porušení bude postihováno dle zákona č. 200/1990 Sb., o přestupcích, a zákona č. 128/2000 Sb., o obcích.



## 4. PÉČE O LES

### Měníme krkonošské lesy k lepšímu

*Radek Drahný*

Zrekonstruovat lesní porosty do podoby přírodě blízkých lesů si vytkl za cíl projekt Stabilizace významných lesních ekosystémů Krkonošského národního parku, který Správa KRNP v letošním roce začala realizovat. Neřízená exploatace krkonošských lesů v minulosti, pěstování smrkových monokultur a imisní zátěž v nedávné minulosti by bez této stabilizace lesních ekosystémů mohly vyústit v ekologickou katastrofu obdobnou jako v osmdesátých letech minulého století. Projekt za více než 82 milionů korun získal dotaci z fondů EU v rámci Operačního programu životní prostředí.

Práce na projektu jsme zahájili v červenci. Předpokládáme, že letos bude celkem zpracováno 1 500 ha lesních porostů a nově postaveno 100 z celkem 600 přehrážek. Právě budování nových přehrážek ve starých melioračních kanálech, které pomohou déle zadržet vodu v krajině, je jedním z dílčích záměrů tohoto projektu. Dalším je úprava prostorové struktury, zápoje a druhových skladeb mladých porostů. Ten je předpokladem pro třetí dílčí záměr, kterým je vytvoření přirozeného biotopu pro tetřívka obecného.

Cílem nynější péče o krkonošské lesy se stala záchrana, obnova a podpora biodiverzity lesních ekosystémů a zvýšení stability lesních porostů. Jednou z klíčových součástí aktivit na dosažení tohoto cíle je rekonstrukce lesních porostů do stavu druhovou, prostorovou i věkovou skladbou odpovídající lesům přírodě blízkým. Navržený projekt je směřován do mladých lesních porostů, uměle založených v období tzv. imisních těžeb, v některých lokalitách s dlouhodobě početným výskytem tetřívka obecného. Hlavním cílem je obnova a podpora jejich biodiverzity (včetně umožnění existence fragmentů nelesních ekosystémů a biotopů vhodných pro tetřívka obecného). Vedlejším efektem projektu bude i nastartování procesu regenerace současného stavu lesů v prioritních oblastech ohrožených emisemi.

Současný stav lesních ekosystémů v Krkonošském národním parku je výsledkem především hospodářského a politického vývoje. Po několika staletích neřízené exploatace bylo na přelomu 18. a 19. století započato s plánovitým obhospodařováním krkonošských lesů. Prakticky jedinou obnovovanou dřevinou byl smrk, jehož osivo bylo masivně nakupováno u semenářských firem především z Rakouska. Naprostá většina původních lesů Krkonoš byla postupně přeměněna na smrkové monokultury často nevhodného genetického původu. Tyto změny měly fatální dopad na biodiverzitu a stabilitu lesních ekosystémů. Značná část málo stabilních lesních porostů byla v období po roce 1980 rozvrácena působením imisně ekologických stresů. V rámci tzv. imisních těžeb bylo holosečně vymýceno nebo se totálně rozpadlo cca 8 000 ha lesa. Holé plochy byly opět hustě zalesněny převážně smrkem ztepilým, často jiného původu než krkonošského. Zamokřená stanoviště byla odvodňována již od 19. století. Zásadní změna obhospodařování lesních porostů Krkonoš nastala teprve po roce 1994, kdy byla příslušnost hospodařit s majetkem k lesům ve státním vlastnictví na území KRNP a jeho ochranného pásma převedena na Správu KRNP.

Projekt Stabilizace významných lesních ekosystémů Krkonošského národního parku realizovaný v letech 2010–2013 je spolufinancován Evropskou unií – Evropským fondem pro regionální rozvoj a Státním fondem životního prostředí ČR v rámci Operačního programu Životní prostředí. Celková plocha lesních porostů, které budou zrekonstruovány, činí 6 700 ha. To odpovídá 23 % lesů na území Krkonošského národního parku. Celkové uznatelné náklady na akci činí 82 247 330 Kč.



OPERAČNÍ PROGRAM  
ŽIVOTNÍ PROSTŘEDÍ



EVROPSKÁ UNIE  
Evropský fond pro  
regionální rozvoj

Pro vodu,  
vzduch  
a přírodu

## Správa KRNAP a MŽP nabízejí Vánoce se stromkem s ekologickým certifikátem

*Radek Drahný*

Správa KRNAP nabídla veřejnosti, ve spolupráci s Ministerstvem životního prostředí, ke koupi vánoční stromky pocházející z krkonošských lesů, obhospodařovaných přírodě blízkým způsobem. Správa KRNAP si za svůj přístup k péči o lesy vysloužila nejprestižnější lesnický certifikát Forest Stewardship Council (FSC). Tím byly označeny i vánoční stromky, které bylo možné v předvánočním čase koupit přímo před budovou MŽP v pražských Vršovicích.

Lesnické prořezávky jsou ve většině krkonošských lesů zatím ještě nutnou součástí péče o tuto část bohatství našeho nejstaršího národního parku. Stromky z prořezávek jsme podobným způsobem nabídli s velkým úspěchem už loni ve Vrchlabí a dostali jsme velké množství ohlasů, že by si je rádi koupili i milovníci krkonošské přírody v Praze.

Certifikát FSC Správa KRNAP získala v červenci 2009. Jde o prestižní certifikát kvality práce lesníků Krkonošského národního parku. Jedním z principů šetrného hospodaření v lesích jsou i tzv. výchovné zásahy v lese. Ten se tak stává stabilnějším a odolnějším nejen vůči klimatickým podmínkám, ale i vůči škůdcům. Když hustý mladý les prořežeme, získají stromky, které v lese zůstanou, více místa, zesílí a celý les pak bude mnohem stabilnější. Lidé tak nemusejí mít obavu, že by koupí vánočního stromku přispívali k poškození lesa. Naopak svou koupí ke zlepšení stavu krkonošských lesů přispějí. Utržené peníze se totiž příští rok do lesů v Krkonoších vrátí – třeba v podobě podsadeb druhů, kterých se v nich nedostává (především jedle, buk a javor).

Správa KRNAP je jedním z příkladných lesních hospodářů u nás a lesy KRNAP jsou zatím největší certifikovaný lesní ekosystém v zemi. Prodej certifikovaných vánočních stromků byl proto výborným způsobem, jak lidem ekologický způsob péče o les přiblížit, vlastně ho doslova přinést až do jejich obývacích pokojů. Hospodaření podle standardů FSC se odlišuje od běžného lesního hospodaření zejména tím, že nejsou povoleny rozsáhlé holoseče, používání neodbouratelných pesticidů či pálení kletů v lese. Lesy jsou postupně převáděny na věkově rozrůzněné porosty s větším podílem listnatých stromů a jedle, které budou odolnější před větrnými, sněhovými a kůrovcovými kalamitami. Významný podíl dřeva zůstane v lese k zetlení, ke zvýšení druhové rozmanitosti rostlin a živočichů, k obnově půdního prostředí, k vyššímu zachycení vodních srážek (zmírnění povodní) a zdraví ekosystému. Část porostů je vyjmuta z lesnického hospodaření a slouží jako trvalé referenční plochy. Přednostně jsou v lese ponechány doupné stromy jako hnízdiště ptáků. Hospodaření podle standardu FSC klade na správce lesa zvýšené nároky, ale je k přírodě odpovědnější než běžné hospodaření.

Samotný certifikát opravňuje jeho držitele označit produkty z certifikovaných lesů logem FSC. Toto označení je garancí odběrateli, že produkt (v našem případě především dříví) nepochází

z nešetrného a exploatujícího hospodaření, že při jeho získání byla dodržována pravidla zachování a rozvoje biologické různorodosti v lesích a že koupí produktu odběratel podporuje ochranu lesů a péči o ně přírodě blízkým způsobem.

System FSC je založen na deseti celosvětově uznávaných principech a 56 kritériích sloužících pro hodnocení. Při certifikačních auditech se ověřuje opětovně dodržování principů stanovených Standardy, transparentnost hospodaření a celkově šetrný přístup k životnímu prostředí. Audity jsou u držitelů certifikátu opakovány každoročně a po pěti letech je nutno absolvovat nový certifikační audit.

Organizaci a značku FSC vytvořily na začátku 90. let společně velké mezinárodní ekologické organizace (WWF, Greenpeace ad.), obchodní a dřevařské společnosti, sdružení domorodých obyvatel a obchodníků se dřevem z celého světa. Jejím cílem je podporovat environmentálně vhodné, sociálně přínosné a ekonomicky životaschopné hospodaření v lesích.

Bližší informace o FSC najdete na adrese <http://www.czechfsc.cz>.

## 5. VÝZKUM

### Výzkum v KRNAP

Jaroslav Andrlé, Eva Martinová

Koordinaci výzkumných úkolů a projektů zajišťuje oddělení ochrany přírody. Stejně oddělení vede databázi o probíhajícím i ukončeném výzkumu a monitoringu, včetně průběžných a závěrečných zpráv. Tato databáze byla přepracována a uveřejněna online na <http://knihovna.krnep.cz> pro potřeby široké veřejnosti. V roce 2010 bylo pro území KRNAP a jeho ochranného pásma vydáno 253 povolení ke vstupu do zvláště chráněných částí krkonošské přírody. Povolení byla vydána badatelům širokého spektra českých vysokých škol, univerzit, výzkumných institucí, ale i badatelům vystupujícím jako fyzické osoby. Oborové složení vydaných povolení bylo následující:

Přehled vystavených povolení v roce		2004	2005	2006	2007	2008	2009	2010
0	nespecifikováno						1	
1	fauna	22	21	25	27	31	29	40
2	fauna a flóra		1			1	6	5
3	flóra, lišejníky, mechy	59	39	71	72	70	38	56
4	GIS	1	2					1
5	geografie							
6	geologie	31	30	39	25	38	37	29
7	geomorfologie, vodopády	10	14	12	16	6	8	9
8	chemické změny	6	2			7		
9	klimatologie, laviny	1	1		1	11	13	27
10	lesní hospodářství	4	2	1		6	58	51
11	odpad, skládky							
12	pedologie			2		2	2	6
13	pěstební a odchovná zařízení							
14	rekreace, cestovní ruch		1				3	5
15	sociologie							
16	speleologie	1	1	1	1	1	1	1
17	těžba nerostných surovin		1			5	5	1
18	vodní hospodářství				1			
19	výstavba							
20	zemědělství	1	2	2	2	4	3	3
21	ŽP							
22	archeologie, historie, opevnění	1		1				
23	fotodokumentace, film	20	20	19	15	13	14	16
24	biodiverzita				2	7	4	3
99	ostatní, revize důlních děl	3	1		2			
	<b>Celkem</b>	<b>160</b>	<b>138</b>	<b>173</b>	<b>164</b>	<b>202</b>	<b>222</b>	<b>253</b>

Uvedené údaje uvádějí pouze počet vydaných povolení k výzkumu, počet skutečně probíhajících bádání se může lišit. Některé výzkumné aktivity totiž nepotřebují ke své práci vstupovat do zvláště chráněných částí přírody, a tedy ani žádat o povolení.

Odborní pracovníci Správy zajišťují především dlouhodobý monitoring zvláště chráněných částí přírody.

# Inventarizační průzkum v Labském dole

Petra Šťastná

V posledních několika desítkách let byla horolezecká činnost z oblasti Labského dolu zcela vyloučena pro spíše negativní vliv na prostředí. Lokalita Labský důl je jednou z klíčových oblastí, kde se zdržuje a hnízdí sokol stěhovavý, jenž lokalitu obsazuje již koncem ledna, a je životním prostorem pro přezimujícího tetřívka obecného, u kterého se opakovaným plašením výrazně snižuje šance na přežití. Vyloučení jakýchkoli rušivých aktivit navíc upevňuje skutečnost, že se většina zájmového území nachází v I. zóně KRNAP, kde je dle návštěvního řádu a zákona č. 114/1992 Sb., v plném znění, vyloučen vstup a pohyb mimo turisticky značené trasy.

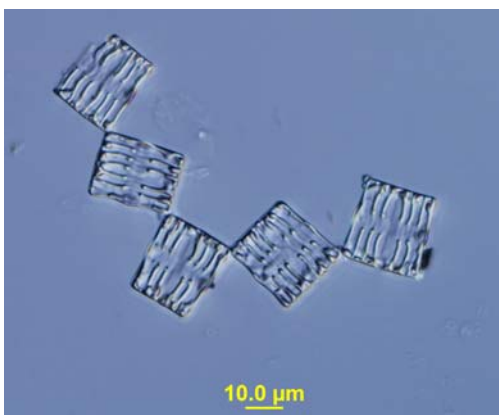
Na základě opakovaných požadavků z nedávných let od Českého horolezeckého svazu a České asociace horských vůdců byl v letní sezóně 2010 proveden podrobný inventarizační průzkum v oblasti lichenologie (lišejníky), bryologie (mechorosty), botanika a fykologie (sinice a řasy) na vytipované lokalitě pro zkušební provoz, ale i na dalších devíti místech v Labském dole. Ze získaných výsledků je jasné, že inventarizované lokality jsou velmi cenné pro svou druhovou pestrost a vzácnost. Některá nalezená společenstva nebo druhy se v ČR vyskytují pouze v Krkonoších. Tato skutečnost se týká skoro všech studovaných skupin organismů. Konkrétně u lišejníků nebyly některé nalezené druhy doposud nebo recentně z ČR publikovány a pro druh *Polophorus strumaticus* představuje Labský důl lokalitu světového významu, protože byl doposud publikován pouze ze Skandinávie a V. Británie. Z bryologického hlediska představuje Labský důl (spolu s Kotelními jámami) refugium pro kriticky ohrožené a ohrožené druhy. V současnosti však byly nalezeny pouze v karových oblastech, ale na ostatních historicky udávaných lokalitách z neznámých důvodů chybějí. Z pohledu fykologie se mezi druhově nejzajímavější lokality řadí Navorská jáma a její mokré skály, kde byly nalezeny doposud v ČR nepublikované druhy (s hodnocením „velmi vzácný“) a několik vzácných morfortypů určitých druhů. V botanickém průzkumu byly nalezeny nebo novodobě potvrzeny silně a kriticky ohrožené druhy jako několik trsů lipnice plíhové (rostoucí přímo ve štěrbinách na skále), populace se stovkami jedinců rosnatky anglické a rosnatky okrouhlohlíkové, desítky jedinců prvosenky nejmenší, několik jedinců vranečku brvitého – tyto druhy se vyskytovaly v prostoru pod skalami nebo v místech mezi stupňovitými ledopády. Ze zoologického pohledu jsou karové oblasti Labského dolu opakovaným hnízdištěm zvláště chráněného druhu sokola stěhovavého, když není rušen, začíná zde v březnu hnízdit. Rozvolněné části lesního porostu karových oblastí představují přezimovací prostor pro tetřívka obecného – zvláště chráněný druh a předmět ochrany ptačí oblasti Krkonoše. Více informací je uvedeno v závěrečné zprávě (uloženo na Správě KRNAP), výsledky budou publikovány v letošním čísle sborníku Opera Corcontica a část z nich také na webu Správy KRNAP a v časopise Krkonoše – Jizerské hory.



*Pilophorus strumaticus* (foto: J. Halda)



*Eunotia bilunaris* (EHRENBERG) SCHAARSCHMIDT  
[délka úsečky je 20  $\mu\text{m}$ ] (foto: T. Hauer)



*Tabellaria flocculosa* (foto: K. Řeháková)

## 6. INFORMATIKA A GIS

### GIS na Správě KRNAP

*Miroslav Válek*

Role systémů GIS a přístupu k prostorovým informacím je klíčová pro správné rozhodování o prostoru – stále častěji je vidět podpůrná role těchto systémů ve strategickém plánování a územním řízení. Neopominutelnou úlohu sehrávají i ve vztahu k řízení zdrojů přírodního prostředí, zejména k úkolům spojeným s efektivní ochranou přírody, včetně řízení ochrany biodiverzity a krajinné rozmanitosti a oblastí obzvláště cenných, jako jsou národní parky, oblasti Natura 2000, přírodní rezervace aj.

Správě KRNAP a jejím partnerům se v roce 2010 podařilo úspěšně odstartovat projekt KRKONOŠE v INSPIRE – společný GIS v ochraně přírody, který je podpořen prostředky z Evropského fondu pro regionální rozvoj. Tento projekt zaměřený na ochranu životního prostředí je jedním ze základních faktorů kvalitního rozvoje česko-polského příhraničí. Prostředkem pro úspěšnou správu národních parků je Geografický informační systém (GIS), který je ve spolupráci vyvíjen již od roku 1999. Pro další rozvoj je nutná harmonizace datových sad Bilaterální biosférické rezervace Krkonoše/Karkonosze tak, aby management ochrany přírody byl jednotný a integrovaný. Harmonizace databází, jejich přizpůsobení ustanovením směrnice Evropské unie INSPIRE a zajištění geoinformačních služeb umožňujících výhodně využívat zdroje těchto dat v obou parcích jsou klíčovými úkoly tohoto projektu.

Správa KRNAP tak v roce 2010 díky výše zmíněnému projektu získala nové serverové řešení pro nasazení GIS softwarů, a také výrazným způsobem navýšila počet terénních měřicích zařízení. Společně s technickou modernizací se podařilo učinit přívětivějším a obsahově bohatším současný mapový server, který tak poskytuje široké veřejnosti ucelený informační zdroj prostorových dat. Pro vnitřní potřeby Správy KRNAP se také podařilo získat historickou ortofotomapu z padesátých let minulého století, čímž se naskytla příležitost ještě lépe pochopit vývoj krkonošské krajiny. V blízké budoucnosti se však dočkáme ještě většího rozvoje geoinformačních technologií na Správě KRNAP, a to ať už jde o pořízení přesnějších podkladových map, výrazně přesnějšího výškopisu, či dat z monitoringu návštěvnosti nebo dat telemetrických. Správa KRNAP se snaží také ve velké míře spolupracovat v oblasti prostorových dat s ostatními institucemi a subjekty, pro příklad je možné zmínit Horskou službu, hasičský záchranný sbor, obce a univerzity.

### Mapový server Správy KRNAP nabízí opět o něco víc

*Radek Drahný*

Mapový server Správy KRNAP (<http://mapy.krnep.cz>) i v letošním roce nabídl veřejnosti nové informace. Je to jeden z kamínků mozaiky, kterou je náš cíl – naprosto otevřená a transparentní přátelská správa národního parku. Vycházíme tak vstříc našim obcím, odborné veřejnosti, ale i turistům, cyklistům a dalším návštěvníkům Krkonoš.

Mapový server Správy KRNAP v sobě nově sdružuje potřebné informace na jednom místě bez nutnosti volit a přepínat si pro jednotlivé úkoly různé mapy, tak jak tomu bylo doposud. Podařilo se tak učinit mapový server mnohem přátelštější k uživatelům. Správa KRNAP na mapovém serveru zveřejnila i některé doposud nepublikované mapové vrstvy obsahující zajímavé údaje týkající se Krkonoš. Jde například o přehled bezbariérových turistických tras nebo lavinových drah. Jednotlivé mapové vrstvy jsou pro lepší orientaci řazeny do tematických skupin.

Mapový server Správy KRNAP je k dispozici na adrese <http://mapy.krnep.cz>.

## 6. STÁTNÍ SPRÁVA

### Vývoj v legislativě

*Jindřich Sýkora*

V roce 2010 nebyly vydány žádné legislativní předpisy bezprostředně se týkající výkonu státní správy na Správě KRNAP.

Pod č. 18/2010 Sb. vyšlo úplné znění zákona č. 114/1992 Sb., o ochraně přírody a krajiny. Vydání úplného znění bylo již velmi potřebné, protože tento zákon byl od doby svého vzniku již sedmadvacetkrát novelizován.

Byla vydána vyhláška č. 46/2010 Sb., o příslušnosti správ národních parků a správ chráněných krajinných oblastí k výkonu státní správy ve správních obvodech tvořených národními přírodními rezervacemi a národními přírodními památkami a jejich ochrannými pásmy. Touto úpravou byl správám svěřen výkon státní správy ve vyjmenovaných národních kategoriích zvláště chráněných území, tedy nejen na jejich vlastních územích, ale i mimo ně. Správy KRNAP se tato vyhláška nedotkla, protože na území KRNAP tyto národní maloplošné kategorie vyhlášené nebyly.

Ani novelizace vyhlášky č. 395/1992 Sb., provedená vyhláškou č. 189/2010 Sb., kterou byly zrušeny zastaralé předpisy některých chráněných území, se činnosti Správy KRNAP nedotkla.

### Souhrnný přehled činnosti OSS

*Jindřich Sýkora*

V roce 2010 vydal odbor státní správy 747 závazných stanovisek a 541 správních rozhodnutí a usnesení. Zatímco počet závazných stanovisek se příliš oproti předchozímu roku nezvýšil (v roce 2009 jich bylo 730), počet rozhodnutí narostl výrazně. Projevila se tu nová kompetence, kterou koncem roku 2009 (od 1. 12.) správy získaly novelou zákona o ochraně přírody a krajiny, a sice povolování kácení dřevin mimo les už nejen na území národního parku, ale i v jeho ochranném pásmu. V oblasti povolování kácení dřevin mimo les bylo v roce 2009 vydáno 80 rozhodnutí, v roce 2010 celkem 231 rozhodnutí, z toho se 166 rozhodnutí týkalo území ochranného pásma národního parku.

Odbor obdržel celkem 615 pozvánek na jednání vypsaná stavebními úřady a vodoprávními úřady obcí s rozšířenou působností.

V sankčních řízeních bylo uloženo 29 pokut: jedna za přestupek na úseku státní správy myslivosti, 28 pokut za přestupky a protiprávní jednání v ochraně přírody a krajiny. Celková výše uložených pokut činila 155 500 Kč a 20 000 Kč činily náhrady nákladů řízení.

V osmi rozhodnutích o stanovení výše odvodů za odnětí půdy ze zemědělského půdního fondu byly předeepsány odvody v celkové výši 37 595 Kč.

### Nový Návštěvní řád KRNAP vstoupil v platnost

*Radek Drahný*

Správa Krkonošského národního parku vydala po měsících příprav a jednání s místními městy a obcemi nový Návštěvní řád Krkonošského národního parku (NŘ). Vstoupil v platnost 1. října. Největší novinkou je možnost volného pohybu osob ve II. zóně KRNAP. Nový NŘ naopak neuvádí zákazy uvedené v jiných zákonech, protože by se z hlediska legislativy jednalo o dublování již jednou vydaného zákazu.



Oproti původnímu tak z nového NŘ vypadly například zákazy plašit zvěř a odchyťovat volně žijící živočichy nebo rozdělávat ohně. Skutečnost, že nový NŘ tyto zákazy neuvádí, však neznamená, že by neplatily. Návštěvníci jsou povinni řídit se platnými zákony. Volný pohyb osob ve II. zóně tedy neznamená možnost lyžovat, ani jezdit na kole mimo cesty v lese, což zakazuje lesní zákon. Návštěvníci parku při svém pohybu po II. zóně nesmí, stejně jako v zóně III. doposud, rušit živočichy či poškozovat porosty zvláště chráněných rostlin. Na těchto zákonných omezeních nový Návštěvní řád KRNAP nemění nic.

Nový NŘ samozřejmě řeší i otázku vjezdu motorových vozidel na území KRNAP. Návštěvní řád je úzce provázán s tzv. poplatkovou vyhláškou, která stanoví poplatek za jednotlivý druh vjezdu. Tuto vyhlášku vydává Ministerstvo životního prostředí ČR, které se snaží podmínky provozu motorových vozidel sjednotit pro území všech českých národních parků. Vzhledem k tomu, že se jedná o velice složitou problematiku (vyhláška musí skloubit rozdílné podmínky ve všech čtyřech českých národních parcích), není vyhláška ještě připravena. Proto Správa KRNAP do doby, než tato nová poplatková vyhláška vstoupí v platnost, nebude na území KRNAP vybírat poplatky za vjezd motorových vozidel na toto území. Nic se však nemění na tom, že ve smyslu zákona o ochraně přírody je vjezd na území Krkonošského národního parku povolen pouze na některé komunikace a jen některým subjektům a že oprávněnost vjezdu bude strážní službou v terénu i nadále kontrolována. K prokázání oprávněného vjezdu poslouží motoristům doklad Správy KRNAP vydaný příslušným informačním střediskem. Jeho vydávání ovšem nebude zpoplatněno. Nový NŘ jednoznačně vyjmenovává oprávněné důvody a podmínky vjezdu na území KRNAP. Jeho nedílnou přílohou je i Seznam míst vyhrazených k vjezdu motorových vozidel s regulací dopravy v zájmu ochrany přírody a krajiny a Seznam komunikací na území KRNAP podléhajících poplatku za vjezd vozidel.

Nový Návštěvní řád Krkonošského národního parku najdete na <http://www.krnab.cz/jine-zavazne-dokumenty/>.

## **Správa KRNAP přidává další krok v prevenci korupce**

*Radek Drahný*

Speciální monitorovací místnost, kterou Správa KRNAP zprovoznila ve své administrativní budově ve Vrchlabí, je dalším krokem v prevenci korupčního jednání. Místnost vybavenou kamerou a nahrávacím zařízením může využít každý, kdo přichází na Správu KRNAP ve věcech úředních a projeví o monitoring jednání zájem.

Zřízení speciální monitorovací místnosti nereaguje na žádný konkrétní podnět. Jedná se o vlastní iniciativu proti korupci, které je nutné předcházet všemi dostupnými prostředky. Dáváme tak našim partnerům možnost nechat nahrát úřední jednání, která na Správě KRNAP povedou. Nahrávka se pak stane součástí spisu a v případě jakéhokoli podezření může posloužit jako důkaz průběhu jednání, tedy důkaz o tom, že pracovníci Správy KRNAP nepožadovali úplatek a naopak, že se protistrana nepokoušela naše pracovníky zkorumpovat.

Kromě monitorovací místnosti mohou naši partneři využít i anonymní dotazník umístěný ve foyer administrativní budovy a sdělit své zkušenosti a postřehy z jednání na Správě KRNAP.

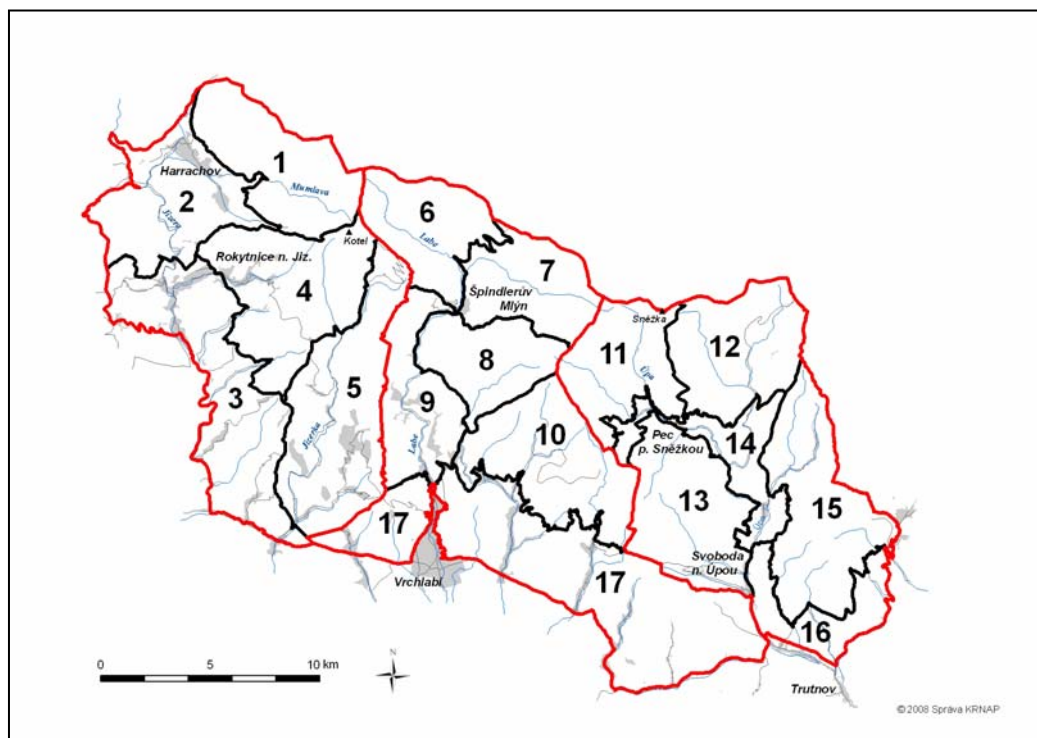
## 7. TERÉNNÍ A STRÁŽNÍ SLUŽBA

Jaromír Gebas

Terénní služba je servisním pracovištěm mezi Správou KRNP, místními obyvateli a návštěvnickou veřejností. V rámci práce s návštěvníky buduje a udržuje rozsáhlou síť terénního vybavení, naučných a vycházkových stezek, připravuje a zajišťuje přednášky i doprovody. Krkonoše jsou vystaveny velkému tlaku milionů návštěvníků, strážci terénní a strážní služby zajišťují různými způsoby kontrolu dodržování právních norem na území národního parku.

Území Krkonošského národního parku a jeho ochranného pásma je rozděleno na strážní obvody (Pec pod Sněžkou, Špindlerův Mlýn a Harrachov). Tyto se člení na strážní úseky. Každý strážní úsek je svěřen jednomu profesionálnímu strážci (viz tabulku).

Strážní obvody (stav k 31. 12. 2008):



	Strážní úsek			
	číslo	název	výměra v ha	strážce
TES Harrachov	1	Luboch	3 066,48	Oldřich Pažout
	2	Čertova hora	3 229,95	Leoš Zavřel
	3	Jizera	4 522,12	Milan Fikejs
	4	Kotel	3 847,28	Drahoš Kobr
	5	Mísečky	4 408,52	Leoš Lánský
TES Špindlerův Mlýn	6	Labský důl	2 375,78	Petr Hartmann
	7	Luční hora	2 324,14	Pavel Jiříčka
	8	Stoh	2 128,20	Petr Blažek
	9	Volský důl	2 292,03	Michal Štěpánek
	10	Liščí hora	3 528,18	Alfréd Pucher
TES Pec pod Sněžkou	11	Obří důl	2 469,82	Ing. Tomáš Valer
	12	Pomezní Boudy	3 042,25	David Papík
	13	Černá hora	3 257,95	Libor Janda
	14	Pec pod Sněžkou	1 764,75	Marek Šťovík, Ondřej Boháč
	15	Rýchory	3 813,72	Karel Malinovský
	16	Ochranné pásmo východ	1 534,19	Ing. Michal Skalka
	17	Ochranné pásmo západ	7 401,61	Bc. Jakub Šimurda
TES	Celkem		55 006,97	

## 8. EKOLOGICKÁ VÝCHOVA A PRÁCE S VEŘEJNOSTÍ

### Správa KRNAP rozjela programy Nás učí příroda

*Radek Drahný*

Nový seriál programů s názvem Nás učí příroda připravila Správa Krkonošského národního parku. Tyto programy jsou součástí environmentálního vzdělávání, kterému se Správa KRNAP věnuje. Po lednovém startu se zoologicky zaměřeným programem Jelen lesní, seznamte se... jsme zahájili další, jehož tématem je geologická minulost a geomorfologický vývoj Krkonoš – Po stopách krkonošských ledovců. V průběhu roku pak přibýly i další zaměřené například na mravence či kůrovce.

Program Po stopách krkonošských ledovců přibližuje účastníkům, kde se v Krkonoších ledovec rozprostíral, jaké po sobě zanechal stopy, kdy roztál a kam až došel. Téměř dvacetikilometrová trasa vede Obřím dolem ke Slezskému domu, na Sněžku a k Luční boudě. Na uvedené trase jsou zastavení u několika pro laika nenápadných mezí a terénních nerovností, které jsou vlastně kamenitými valy – morénymi nahnutými čtvrtohorními ledovci, na úbočí Sněžky lektor přibližuje souvislosti s hromadou písku a závěrem ledovcového údolí – karem. S geologickou mapou účastníci zjišťují, jak krkonošské horniny ovlivňují tvary současných Krkonoš. Vedle těchto poznatků si dobře uvědomí, čím jsou právě Krkonoše jedinečné nejen v České republice, ale v celé Evropě. Programy Nás učí příroda nejsou zaměřeny pouze na děti různých věkových kategorií, ale také na dospělé. Právě jim byly dosud mnohé připravované programy nepřístupné. Programy jsou zaměřeny na živou i neživou přírodu Krkonoš. Při každém z nich chceme představit jeden krkonošský druh nebo jedinečný fenomén jako součást ekosystému. Příkladem je zimní program Jelen lesní, seznamte se..., který přibližoval tohoto největšího krkonošského savce, ale zároveň se věnoval ekologii i etologii jeho života i tomu, jak jelen například v zimě může škodit lesním porostům, proč a jak tomu lze zabránit.

Letos zahájený zimní výukový program Jelen lesní, seznamte se... jsme mohli připravit jen díky dlouhodobě fungujícímu systému přezimovacích obůrek, v nichž je jelení zvěř přes zimu uzavřena. Přes řadu omezení (limit počtu míst v pozorovatelně a maximální četnost programu jednou týdně po dobu asi 10 týdnů v průběhu ledna, února a března) se tohoto programu v průběhu zimy zúčastnilo 135 lidí. S ohledem na jeho úspěšnost bude program pokračovat i v roce 2011.

Po absolvování programu z cyklu Nás učí příroda dostávají účastníci dřevěnou klíčenku, kterou nelze získat nikde jinde. Pro milovníky Krkonoš mohou být tyto klíčenky unikátní památkou.

### Správa KRNAP využívá sociální síť Facebook.com

*Radek Drahný*

Sociální síť Facebook začala využívat Správa KRNAP ke komunikaci s veřejností koncem roku 2009. Každý den tak několik set „fanoušků“ dostává informace o dění na Správě KRNAP i v Krkonoších.

Facebook je fenomén současnosti, který nemůžeme, ale ani nechceme opomíjet. Proto jsme se rozhodli oslovit veřejnost i na této sociální síti. Naši facebookoví fanoušci se od nás dozvídají o chystaných akcích i novinkách z dění v Krkonoších. Fotografiemi přibližujeme atmosféru na akcích, které už proběhly, a ukazujeme, co krásného aktuálně Krkonoše nabízejí k vidění. Náš facebookový profil mohou pro aktuální zprávy využívat milovníci našich nejvyšších hor a nejstaršího národního parku, ale i třeba krkonošští boudaři pro aktuální informace o možných aktivitách pro své klienty.

Na našem facebookovém profilu najdete kromě aktuálních informací a pozvánek na akce také rozsáhlou fotogalerii akcí, které se již uskutečnily. Adresa profilu je:

<http://www.facebook.com/spravakrnep>

# Správa KRNAP spustila novou podobu svého webu

*Radek Drahný*

Po měsících příprav spustila Správa KRNAP v srpnu novou podobu svých internetových stránek [www.krnep.cz](http://www.krnep.cz). Současná podoba je uživatelsky přátelštější, graficky atraktivnější a přitom splňuje všechna pravidla přístupnosti, kterými se státní instituce musí řídit.

Internetové stránky jsou již řadu let jedním ze základních komunikačních kanálů, který Správa KRNAP intenzivně využívá. Naše původní stránky ve více méně nezměněné podobě fungovaly řadu let a staly se natolik obsáhlé, že nebylo úplně jednoduché dokliktat se k hledané informaci. Proto jsme se rozhodli od základu změnit jejich podobu. Zjednodušíme a zpřehledníme jejich členění. I jejich grafickou podobu jsme uzpůsobili současným trendům, aby byly uživatelsky příjemné.

Internetové stránky Správy KRNAP často navštěvují jak odborníci, kteří hledají odborné informace, tak i široká veřejnost. Ta na nich hledá užitečné informace týkající se zejména turistiky na území národního parku, aktuální informace o možných omezeních a další novinky.

Současné internetové stránky proto nabízejí na úvodní stránce šest sekcí, které návštěvníka navedou správným směrem. Sekce *Příroda a historie* je určena pro širokou veřejnost, která hledá informace o území Krkonoš. Sekce *Ochrana přírody a péče o NP* obsahuje informace pro odbornou veřejnost. *Zaměřeno na veřejnost* je, jak už název napovídá, určena pro veřejnost, která se chce dozvědět o aktivitách, jež Správa KRNAP pro tuto cílovou skupinu připravuje. Významnou částí našich aktivit je *Ekologická výchova*, která si pro svou důležitost vysloužila vlastní sekci. Záložka *Správa NP* obsahuje informace o organizaci, legislativě nebo o evropských projektech, které Správa KRNAP realizuje. Poslední sekci je *Mapový server a GIS*, který je důležitým podkladem pro obce a města stejně jako pro běžné návštěvníky hor. Kromě těchto šesti základních sekcí jsou speciálně zvýrazněny například *Veřejné zakázky* nebo *Fotogalerie a Kalendář akcí*.

Zvláštním grafickým prvkem, který nový web dělá atraktivnější, jsou kresby akademické malířky Renaty Opletové. Ta vytvořila úvodní stránku, na níž se střídá čtvero ročních období a speciální kresby – veverka, šišku, návštěvníky, ještěrku, kompas a smrkovou větvíčku – které jsou jednotlivým prvkem každé ze šesti sekcí.

Webové stránky jsou živým organizmem. Je třeba je udržovat aktuální a neustále rozvíjet. Podněty, připomínky a tipy je možné posílat na [mluvci@krnep.cz](mailto:mluvci@krnep.cz).

## Správou KRNAP realizované projekty s podporou z fondů EU

*Radek Drahný*

I rok 2010 byl pro Správu KRNAP úspěšným z pohledu projektů podpořených z fondů EU. Do finále vstoupil přeshraniční projekt *Via Fabrilis – cesta řemeslných tradic*. Do fáze realizace dospěly projekty *Bezpečné Krkonoše* a *Krkonoše bez bariér*. Naopak na začátku byly projekty *Rozvoj turistické infrastruktury v KRNAP a KPN*, *Společné vzdělávání pracovníků KRNAP a KPN*, *Krkonoše v INSPIRE – společný GIS v ochraně přírody* a několik projektů na rekonstrukce lesních cest a turistických chodníků. Očekávali jsme rozhodnutí o případné podpoře projektu *Krkonošského centra environmentálního vzdělávání*. Níže jsou uvedené projekty podrobněji popsány.

### **Via Fabrilis – cesta řemeslných tradic**

Projekt „*Via Fabrilis – cesta řemeslných tradic*“ připravila Správa KRNAP společně s Muzeem keramiky v polském Boleslavci. Jeho cílem je podpořit rozvoj cestovního ruchu a zachování kulturního dědictví v příhraničním území. Projekt celkem za více než 615 000 € (15 375 000 Kč) byl podán v rámci Operačního programu přeshraniční spolupráce Česká republika–Polská republika 2007–13. Jeho předpokládané ukončení bylo plánováno na červen roku 2010.

Správa Krkonošského národního parku v minulém roce postavila ve Vrchlabí na náměstí Míru repliku poloroubeného domu s hrázděným štítem, který byl zdemolován v roce 1957. Tato stavební akce byla také součástí projektu „Via Fabrilis – cesta řemeslných tradic“ zaměřeného na rozvoj cestovního ruchu a zachování kulturního dědictví v příhraničním území. Stavební práce začaly v dubnu 2009 a byly dokončeny v únoru 2010. Objekt bude sloužit Krkonošskému muzeu Správy KRMAP stejně jako sousední. Jeho první patro využijeme pro depozitáře, v dolní části vznikne veřejnosti přístupný tzv. otevřený depozitář, čili jakýsi kompromis mezi depozitářem a expozicí. Vystaven zde bude lidový nábytek, zejména malovaný, a doklady textilní výroby. Dům poskytne také zázemí muzejním konzervátorům pro práce na vystavovaných exponátech. Dostavbou roubenky byly stávající tři historické domky doplněny o další objekt z původních pěti a lokalita tak získala pro návštěvníky ještě větší atraktivitu.

Výstavba této repliky však nebyla jedinou aktivitou projektu. Rekonstrukcí prošel také dům č. p. 224 na náměstí Míru, u něhož byl upraven do původního stavu dvorní štít a vnitřní výstavní prostory v prvním patře. Do těchto prostor pak byla umístěna nová stálá expozice „Z tvorby krkonošského lidu“. Ta je rozdělena do tří částí. První – lidové umění – je zaměřena na pro region typické podmalby na skle, dřevořezby a betlémy. K vidění jsou také ukázky aplikace dekoru na užitných předmětech coby důkaz o lidovém estetickém cítění obecně. Většina exponátů pochází z konce 18. a 19. století, což je doba vrcholu lidové umělecké tvorby. Z vystavených podmaleb si zvláštní pozornost zaslouží ty, které vznikly pravděpodobně v souvislosti s vrchlabským klášteřem (Kristus na Olivetské hoře, Sv. Anna Samotřetí, Sv. Jiří a Ježíškův sen). Betlémy v měšťanských domech krkonošských městeček i v horských chalupách zcela zdomácněly v průběhu 19. století a staly se jedním z nejvýraznějších projevů zdejší lidové kultury. Bývaly předmětem úcty i pýchy téměř každé domácnosti a neodmyslitelnou součástí vánoční atmosféry. Vystavený zámecký skříňový betlém hrabat Morzinů, vytvořený v italském stylu koncem 18. století, se stal vzorem a inspirací pro mnohé další. Druhá část expozice – řemeslné dílny – přibližuje řemesla běžná v oblasti Krkonoš. K vidění je truhlářská, ševcovská a sedlářská dílna, dílna košíkáře a ošatkáře a dílna výrobce figurek Krakonoše. Spolu se záměrem navrátit stavebními úpravami podkrovní části domku podobu před rekonstrukcí z konce 70. let 20. století se zrodil i nápad využít vzniklé půdní prostory k vytvoření třetí části – „půdní miniexpozice“. Půda byla nezbytná a veskrze užitečná součástí všech chalup a domků, kam se odložilo vše, co právě nebylo k užítku, co se rozbilo a potřebovalo opravit. Předměty mnohdy odsouzené k zapomnění a postupnému zániku v půdních zákoutích dnes zdobí naše muzejní sbírky.

V rámci projektu byly realizovány společné výstavy partnerů na obou stranách hranice a vydány publikace propagující řemeslné tradice. Rekonstrukcí prošlo také Muzeum keramiky v Boleslavci.



EVROPSKÁ UNIE  
EVROPSKÝ FOND PRO REGIONÁLNÍ ROZVOJ  
PŘEKRAČUJEME HRANICE

### Krkonoše v INSPIRE – společný GIS v ochraně přírody

Ochrana životního prostředí je jedním ze základních faktorů kvalitního rozvoje česko-polského příhraničí. Prostředkem pro úspěšnou správu národních parků je Geografický informační systém (GIS), který je ve spolupráci vyvíjen již od roku 1999. Pro další rozvoj je nutná harmonizace datových sad Bilaterální biosférické rezervace Krkonoše/Karkonosze tak, aby byl management ochrany přírody jednotný a integrovaný ve stanovených 10 vrstvách (Natura 2000, fauna, flóra, mokřadní ekosystémy, lesnictví, geologie, geomorfologie, pedologie, infrastruktura, cestovní ruch). Bez harmonizace dat nelze dále postoupit v ochraně přírody Krkonoš jako jednotného území, což je hlavní cíl projektu. Data budou harmonizována dle směrnice Evropské unie INSPIRE<sup>4</sup> o prostorových informacích a správnou

<sup>4</sup> Směrnice INSPIRE (The INfrastructure for SPatial InfoRmation in Europe) zpracovaná Evropskou komisí tvoří legislativní základ pro budování a činnost infrastruktury pro prostorové informace v Evropě za účelem formulování, zavádění, monitorování a hodnocení politik Společenství na všech úrovních aktivit a poskytování informací veřejnosti. INSPIRE tvoří rámec infrastruktury pro prostorové informace v Evropě. Určuje směr postupné harmonizace prostorových dat ve státech Společenství. To má umožnit průtok dat mezi členskými státy a integraci těchto dat na úrovni Společenství. Hlavním cílem INSPIRE je tedy

implementaci zajistí třetí partner projektu UNEP/GRID. K úspěšné realizaci projektu je nutné nejprve zabezpečit software, hardware, dostatečné kapacity sítí a zdrojových dat. Z toho důvodu budou u Správy KRNP a KPN realizovány investice do podkladů a zařízení nezbytných pro fungování výstupů projektu. Realizace projektu je rozplánována až do května 2013. Většina z pěti etap realizace projektu bude prováděna pracovníky partnerů, ale pro zajištění vysoké kvality zpracování je nutná účast i externích specialistů z řad odborné veřejnosti. Výsledné integrované geoinformační vrstvy budou umístěny na novém MapServeru přístupném pro široký okruh osob z Česka i Polska.

Hlavním cílem projektu je zlepšení ochrany přírody Bilaterální biosférické rezervace Krkonoše/Karkonosze prostřednictvím vytvoření společného systému řízení za použití moderních ICT systémů. Management péče o krajinu Krkonoš bude moci probíhat na základě harmonizovaných dat společně, což se přímo projeví v komplexnosti procesu plánování a řízení ochrany přírody. Pozitivně tak bude ovlivněna jakost životního prostředí.

Harmonizace databází, jejich přizpůsobení ustanovením směrnice Evropské unie INSPIRE a zajištění geoinformačních služeb umožňujících výhodně využívat zdroje těchto dat v obou parcích jsou klíčovým úkolem tohoto projektu.

Tyto aktivity se dotknou mimo jiné oblasti cestovního ruchu. Na hranici obou parků dochází k mnoha procesům, jejichž vliv může zasahovat daleko do sousedova území. Po vstupu Polska a České republiky do schengenského prostoru je nejzřetelnějším příkladem takového vlivu pohyb turistů, který zatím nebyl podrobně analyzován z hlediska přítomnosti turistů ze sousedního státu, kteří nyní mohou svobodně překračovat hranice. S cestovním ruchem jsou těsně spojeny i turistické informace, které by v této situaci měly být přístupné na jednom místě a v jednotné podobě. V tomto ohledu se rovněž objevuje problém řízení cestovního ruchu a využití jednotných způsobů jeho usměrňování na obou stranách hranice. Důležitým prvkem systému proto budou záznamníky cestovního ruchu (ecocountry) rozmístěné v terénu. Jejich úkolem bude počítání turistů v určitém místě na cestě a přenos dat na server. Tyto údaje budou použity pro řízení cestovního ruchu a vizualizace aktuálního stavu na trasách na geoportálu. Ecocountry budou instalovány na obou stranách hranice.

Projekt byl podán v rámci Operačního programu přeshraniční spolupráce Česká republika–Polská republika 2007–13. Celkový rozpočet projektu je 1 280 411 € (32 010 275 Kč).



EVROPSKÁ UNIE  
EVROPSKÝ FOND PRO REGIONÁLNÍ ROZVOJ  
PŘEKRAČUJEME HRANICE

zlepšení a zdokonalení přístupnosti prostorových dat pro rozhodování v rámci Společenství a zavádění jejich politik v členských státech. INSPIRE se soustřeďuje na politiku týkající se životního prostředí, je však otevřená i pro budoucí rozšíření do dalších odvětví. Směrnice INSPIRE se dovolává čl. 175 odst. 1 Smlouvy o ES. Evropský parlament a Rada EU přijaly tuto směrnici z důvodu, že vytvoření infrastruktury pro prostorové informace v Evropském společenství (INSPIRE) významným způsobem ovlivní udržitelný ekonomický rozvoj států, regionů a životního prostředí. Přijetí směrnice zavazuje všechny členské státy Evropské unie k její implementaci.

Hlavní myšlenkou INSPIRE jsou následující pravidla:

- Údaje by měly být shromažďovány jednou a uschovávány a spravovány maximálně správně a efektivně vhodnými institucemi a složkami.
- Měla by být zajištěna prostorová kontinuita dat, aby bylo možné získat rozmanitá data z různých zdrojů a aby bylo možné jejich sdílení mezi mnoha uživateli a různými aplikacemi.
- Prostorová data by měla být uschovávána na vhodné (jediné) úrovni veřejné správy a zpřístupňována subjektům na všech ostatních úrovních.
- Prostorová data nutná pro odpovědné řízení území na všech úrovních veřejné správy musí být široce přístupná (tj. bez podmínek, které by mohly omezit a/nebo ztížit jejich svobodné využití).
- Musí být zajištěn přístup k informacím o tom, jaká prostorová data jsou dostupná a za jakých podmínek, a také informace umožňující uživateli ohodnotit použitelnost dat pro jeho účely.

Příjemcem směrnice INSPIRE mají být správní orgány (veřejná správa), zákonodárci a občané a jejich organizace na národní a mezinárodní úrovni.

INSPIRE směřuje k vytvoření Evropské infrastruktury prostorových dat (European Spatial Data Infrastructure – ESDI) dodávající uživatelům integrované geoinformační služby v oblasti vizualizace a propojování informací a provádění prostorových a časových analýz. Tyto služby mají umožnit uživatelům interoperačním způsobem vyhledat a získat geoinformace pro různé účely z různých zdrojů na různých úrovních (lokální až globální). Integrované geoinformační služby budou realizovány v síti databází propojených společnými standardy a protokoly.

## Rekonstrukce turistických chodníků a lesních cest

Pod tímto pracovním názvem se skrývají čtyři samostatné projekty:

- 1) rekonstrukce turistického chodníku U Čtyř pánů – Krakonošova snídaně
- 2) rekonstrukce lesních cest v souvislosti s plněním plánu péče o národní park ve východních Krkonoších
- 3) rekonstrukce lesních cest v souvislosti s plněním plánu péče o národní park v západních Krkonoších
- 4) rekonstrukce turistických chodníků ve východních Krkonoších

První projekt řeší rekonstrukci turistického chodníku zpřístupňujícího lokalitu Labské louky – pramen Labe ze směru od Harrachova údolím Mumlavy, která se nachází v I. zóně KRNAP, a jedná se o návštěvnický významně využívaný turistický chodník značený modrou barvou. Důvody rekonstrukce vycházejí z minulosti, neboť bylo nevhodně použito materiálu neodpovídajícímu chemickému složení místních hornin. Jedná se o materiál se zásaditou reakcí, zatímco místní materiál je produktem zvětvávání kyselých hornin. To negativně ovlivňuje zejména bylinný pokryv okolí cesty a jeho druhové složení. Ponechání stávajícího stavu může ve svém důsledku znamenat i pozdější lokální zánik původních tundrových společenstev, a tím i degradaci původního ekosystému, který je předmětem ochrany Krkonošského národního parku. Z rekonstruovaného úseku bude nutné odstranit nevhodný materiál, a to jak z tělesa chodníku (do hloubky průměrně 30 cm), tak ze zadrňovaných okrajů. Odstraněné drny budou průběžně deponovány podél trasy a v závěrečné fázi rekonstrukce bude provedeno jejich znovupoložení. Celková délka rekonstruovaného úseku cesty je 555 metrů. Rozpočet na projekt činí 915 970 Kč. Projekt bude dle předpokladu ukončen do 30. listopadu 2010.

Cílem druhého a třetího projektu je kompletní rekonstrukce některých lesních cest, které jsou základními tepnami používanými pro řádné plnění plánu péče o národní park ve stanovených opatřeních managementu péče o dochované prostředí zvláště chráněného území. Důvodem realizace projektu je skutečnost, že Správa KRNAP je ze zákona povinna zajistit řádné hospodaření v lesních porostech v rámci velkoplošného chráněného území. Jedním ze základních předpokladů je dobrá dopravní dostupnost pro běžné zabezpečení lesního hospodářství a dále pak v případech řešení havarijních událostí (Horská služba, IZS). V současnosti jsou níže uvedené komunikace značně deformované. Jejich rekonstrukce bude spočívat v odstranění zadrňovaného nánosu krajnic, obnově zpevněných povrchů, obnově a doplnění odvodnění, údržbě mostků a propustků apod. Většina povrchu cest bude zpevněna a vyrovnána vrstvou drceného kameniva (šterkodrtí), která umožní zasypání vytačených podélných kolejí a úpravu jednostranného příčného sklonu. Povrch cesty bude utěsněn a zaválcován vrstvou lomových výsivek. V místech, kde to bude nezbytné, dojde k vyčištění podélného příkopu, jehož nánosy zabraňují odtokům srážkové vody. Ve východních Krkonoších se bude jednat o cesty Klínová, Žacléřská, Davidovka, Labuť, Černohorská, Nad Hromovkou, Na Mísečky Okolo hald – České návrší. V západních pak o cesty Nová silnice, Přes vidlici, Bláznivá bába a Pod kasárny. Celková délka všech těchto rekonstruovaných úseků cest je 18 797 metrů. Rozpočet na projekty činí 21 586 072 Kč, resp. 11 075 375 Kč. Oba projekty budou dle předpokladu ukončeny do 30. listopadu 2011.

Posledním projektem z této oblasti jsou rekonstrukce turistických chodníků ve východních Krkonoších. Jedná se celkem o 11 úseků v turisticky nejvytíženějších částech Krkonoš. Důvody jednotlivých rekonstrukcí vycházejí z:

- a) využití nevhodného chemického materiálu zásaditého charakteru při opravách v minulosti (Labská bouda – pramen Labe, Vrbatova bouda – Pančavský vodopád)
- b) erozí chodníků z důvodu klimatických podmínek, které zapříčinily jejich schůdnost pouze s maximální opatrností, přičemž velmi často dochází k sešlapávání okolí chodníků (Kolínská bouda – Slatinná stráň, Kubátova cesta, Sokolská bouda – Vendlovka, Kaplička v Obřím dole – Rudná rokle, Rudná rokle – bývalá Obří bouda, Sněžka – Jelenka – Soví sedlo, Jantarová cesta)
- c) vytvoření nových chodníků z důvodu potřeby zabránění přílišné koncentrace turistů a doplnění o doprovodnou turistickou infrastrukturu (Okolo přehrady v Peci pod Sněžkou)
- d) přizpůsobení chodníků osobám s tělesným postižením v lázeňské části, neboť současný stav nedovoluje jejich užívání (Lesní dům – Duncan)



Všechny důvody realizace projektu mají dva cíle. První je ochrana biodiverzity v horském terénu, která je narušena v důsledku využití nevhodných alkalických materiálů při dřívějších rekonstrukcích nebo v důsledku sešlapávání cenných horských biotopů v okolí turistických chodníků, které vedou k nepřiměřenému rozšiřování cestní sítě v KRNAP. Eroze chodníků je někdy natolik velká, že se prakticky stávají neschůdnými. Druhým důvodem je potřeba nabídnout turistům cesty takové kvality, které je nebudou nutit z nich vybočovat. Na uvedených úsecích se bude měnit v současné době negativně působící povrchový materiál za horniny s chemickým složením odpovídajícím místním podmínkám. Cílem je zvrát nepříznivého vývoje půdního chemismu, a tím i druhového složení bylinných porostů v okolí stezek. V případě erozních stavů chodníků se jedná o nové štětování, úpravy svodnic a odtoků vody. V některých případech se jedná o kompletní rekonstrukci tělesa chodníku. Celková délka rekonstruovaných chodníků je 7 637 metrů. Rozpočet na projekt činí 17 641 383 Kč. Projekt bude dle předpokladu ukončen do 30. listopadu 2012.

Projekty výše uvedené navazují na obdobný projekt realizovaný v roce 2009 pod názvem Rekonstrukce turistického chodníku „Jestřabí boudy – Růženčina zahrádka“ s celkovým rozpočtem 2 mil. Kč.

Projekty jsou realizovány za finanční podpory Operačního programu Životní prostředí a ze Státního fondu životního prostředí ČR.



OPERAČNÍ PROGRAM  
ŽIVOTNÍ PROSTŘEDÍ



EVROPSKÁ UNIE  
Evropský fond pro  
regionální rozvoj

Pro vodu,  
vzduch  
a přírodu

### Projekt Společné vzdělávání pracovníků Správy KRNAP a KPN

Správa Krkonošského národního parku soustavně a programově pečuje o odbornou přípravu, kvalifikaci a odborný rozvoj svých zaměstnanců tak, jak to zaměstnavatelům ukládají právní předpisy. Nadstavbou, přesto však s ohledem na příhraniční charakter Krkonoš nezbytným předpokladem pro kvalitní práci, je jazykové vzdělávání (český jazyk – polský jazyk) zaměstnanců na obou stranách hranice. Mottem projektu je: Dva jazyky jedna řeč.

Projekt Vzdělávání řeší dlouhodobé školení pracovníků správ národních parků (KRNAP a KPN) v partnerském jazyce se zaměřením na profesní potřeby. Pro zaměstnance budou realizována školení/semináře na odborná témata, rozdíly v legislativě apod. Profesionální strážci a odborní pracovníci se po dobu trvání projektu budou učit polský jazyk, tak aby mohli komunikovat s polsky mluvícími návštěvníky hor, resp. s kolegy na polské straně hor. Dále všichni odborní pracovníci (130 osob) v rámci trvání projektu absolvují jednu týdenní pracovní stáž do partnerského KPN, aby se prohloubila jejich jazyková výbava, seznámili se s místními reáliemi a problematikou. Součástí projektu také bude skupinové dvoudenní školení na odborná témata, na současnou legislativu po obou stranách hranice, na její shody a rozpory. Tiskovými výstupy tohoto projektu budou česko-polský terminologický slovník, česko-polský návštěvní řád. Terminologický slovník bude vydán v nákladu 2 000 kusů a bude sloužit pracovníkům Správy KRNAP a KPN. Dále bude distribuován mezi místní samosprávy a boudaře.

Projekt byl podán v rámci Operačního programu přeshraniční spolupráce Česká republika–Polská republika 2007–13. Celkový rozpočet projektu je 6 299 175 Kč (251 967 €) a bude ukončen do 31. 8. 2014.



EVROPSKÁ UNIE  
EVROPSKÝ FOND PRO REGIONÁLNÍ ROZVOJ  
PŘEKRAČUJEME HRANICE

## Rozvoj turistické infrastruktury KRMAP a KPN – Klášterní zahrada a geologická expozice

Krkonoše jsou významným turistickým centrem česko-polského příhraničí. Oba národní parky již mnoho let spolupracují na rozvoji turistické infrastruktury. Společný projekt je zaměřen na přírodní bohatství hor. Programová nabídka je zaměřena na unikátní geologii, geomorfologii a flóru Krkonoš, přičemž se vzájemně česká a polská část doplňuje. Ve vrchlabské památkové zóně dojde k revitalizaci klášterní zahrady s přílehlými plochami, kde bude možné bezplatně shlédnout rastrový záhon s typickými rostlinami, sad starých odrůd ovocných stromů, nášlapnou stezku s různými povrchy a altánem, geologickou expozici s kameny. V Karpaczi vznikne rekonstrukcí objektu z 19. století, jenž představuje typickou regionální architekturu, informační centrum KPN. V jeho prostorech bude kromě informačního centra také expozice geologie a geomorfologie, pracovní sál, kde si turisté budou moci vytvořit vlastní směs bylin, konferenční místnost v patře, kanceláře a zázemí objektu. Ve volně stojícím domku vznikne Domek laboranta přibližující dávný cech bylinkářů. V okolí se bude nacházet stezka léčivých bylin a keřů. U objektu bude dále začínat nová geologická stezka ukazující přírodní bohatství přímo v terénu.

Revitalizace klášterní zahrady významně přispěje k rozvoji cestovního ruchu v Krkonoších. Turisté díky realizaci projektu dostanou možnost shlédnout nové prvky cestovního ruchu, které se jinde nevyskytují.

Projekt byl podán v rámci Operačního programu přeshraniční spolupráce Česká republika–Polská republika 2007–13. Měl by být ukončen do května 2012. Jeho celkový rozpočet je 1 763 247 € (44 081 175 Kč).



EVROPSKÁ UNIE  
EVROPSKÝ FOND PRO REGIONÁLNÍ ROZVOJ  
PŘEKRAČUJEME HRANICE

### Bezpečné Krkonoše

Pracovníci Správy KRMAP se při výkonu svých pracovních povinností v terénu mohou dostat ke zraněnému turistovi jako první. Venkovní personál by proto měl být schopen v krizové situaci poskytnout základní, ale kvalifikovanou první pomoc, měl by na to být řádně vyškolen i technicky vybaven. Není snahou projektu nahradit pozici záchranářských složek jako HS, IZS, ale v případě potřeby okamžitě zasáhnout a postiženého stabilizovat do doby, než dorazí profesionální záchranáři.

Školení se skládá z letní a zimní varianty a sestává z teoretické a praktické části. Letním kurzem projde 120 zaměstnanců Správy KRMAP (v 6 turnusech po 20 účastnících) a zimním 60 (3 turnusy po 20 lidech). V rámci projektu dostanou pracovníci, kteří jsou v kontaktu s návštěvníky v terénu nejvíce, k dispozici vybavenou přenosnou lékárníčku. Tu následně budou nosit při výkonu strážní služby. Výstupem projektu Bezpečné Krkonoše bude také vznik společného „traumatologického plánu“ a doporučených postupů při mimořádných událostech i s přihlédnutím k přeshraničnímu charakteru území. Právě přeshraniční charakter je velice důležitý. Proto školení probíhají společně s kolegy z KPN. Přitom pracovníky Správy KRMAP školí kolegové z Horské služby ČR a pracovníky KPN zase GOPR.

Horská služba účastníky proškolí v organizaci záchranných prací a poskytování první pomoci. Kromě povinné přednášky na učebně je značná část školení věnována praktickému nácviku v terénu. Při této aktivitě pracovníci Správy KRMAP dostanou informaci o nahlášeném zranění a přibližnou lokalizaci zraněného. Jejich úkolem je dostat se co nejrychleji na místo, zraněného stabilizovat a dopravit ho na místo, kde by jej převzal do péče lékaře. K tomuto nácviku jsou pro zvýšení věrohodnosti zásahu využiti komparsisté, kteří jsou pro vytvoření maximálně věrohodné iluze zranění nalíčení. V praxi se ukazuje, že ani dokonalá znalost teoretických postupů nenahradí praktický výcvik.

Projekt celkem za 911 000 korun je spolufinancován z prostředků ERDF prostřednictvím Euroregionu Glacensis. Jeho předpokládané ukončení je plánováno na únor roku 2011.



EVROPSKÁ UNIE  
EVROPSKÝ FOND PRO REGIONÁLNÍ ROZVOJ  
PŘEKRAČUJEME HRANICE

### Krkonoše bez bariér (KBB)

V loňském roce Správa KRNAP připravila projekt s pracovním názvem Krkonoše bez bariér, který je zaměřen na cílovou skupinu jakkoliv hendikepovaných turistů<sup>5</sup>. Na jaře byl projekt schválen. Bude spolufinancován z prostředků ERDF prostřednictvím Euroregionu Glacensis. Jeho předpokládané ukončení je plánováno na únor roku 2011. Mottem projektu je: Můj hendikep není překážkou.

Původním popudem bylo navázat na naše aktivity, které jsme ve směru k této cílové skupině již v minulosti udělali. Znamé jsou trasy pro vozíčkáře v okolí Janských Lázní a doporučovali jsme i trasy údolím Labe, Bílého Labe a Mumlav. U nich jsme ale tušili, že by na některých místech mohli mít vozíčkáři problémy. Právě motivováni těmito zkušenostmi jsme si vymysleli projekt Bezpečné Krkonoše.

Cílová skupina stejně jako skupina běžných návštěvníků v sobě zahrnuje jedince ve vynikající fyzické kondici i jedince s malou fyzickou výkonností. Tedy i pro osoby na invalidním vozíku nemusí být poměrně strmá kamenitá cesta nepřekonatelnou překážkou, pokud je na ni připravený a předem o jejích úskalích ví. Zatímco pro běžného návštěvníka nehraje povrch cesty, po které se pohybuje zásadní roli, pro jedince z cílové skupiny je včasná informace o povrchu a sklonu cesty rozhodující. Vedle těchto informací osoba na invalidním vozíku rovněž potřebuje vědět, kde se na plánované trase nacházejí pro ně přístupné toalety, lavičky, případně chalupy s pro ně přístupným občerstvením apod. Znalost těchto údajů před tím, než se vydá na svůj výlet, je pro cílovou skupinu velice důležitá. Značná část osob z cílové skupiny do Krkonoš vůbec nepřejede, protože uvedené informace nikde nesežene včas a vlastně neví, co je na horách čeká.

Projekt je možné rozdělit do několika sekcí. První je Top 10, která označuje deset tras, které považujeme za vhodné pro cílovou skupinu bez nutnosti stavebních zásahů. Druhá je Next 20, jež představuje dalších 20 tras, které jsou dle názoru pracovníků Správy KRNAP relativně vhodné, ale drobné překážky, které by bylo možné stavebními úpravami odstranit, brání jejich označení jako „bezproblémové“. Třetí sekcí je vypracování projektové dokumentace na bezbariérový přístup do informačních středisek Správy KRNAP v Harrachově, Peci pod Sněžkou – Obřím dole, Špindlerově Mlýně a Vrchlabí. Poslední a do jisté míry externí sekcí je mapování přístupnosti objektů, horských bud a hotelů. To je související projekt Svazku měst a obcí Krkonoše a sdružení Parent Project.

V současné době je pro potřeby projektu projeto a zmapováno Top 10. Máme slovní popis těchto tras. Jsou zaneseny do speciální GIS vrstvy na našem mapovém serveru. Připravujeme ještě před letní

<sup>5</sup> V České republice žije asi 33 000 osob na invalidních vozících, dalších 258 000 osob s poruchami pohybového aparátu, 412 000 důchodců, 359 000 dětí do 4 let. Celkem tedy cca 1 062 000 osob (1/10 obyvatel ČR), které k pobytu a pohybu v přírodě vyžadují lehce schůdné cesty (dále jsou tito lidé uváděni jako cílová skupina).

sezónou vydání speciálního letáčku ke KBB. Zároveň připravujeme mapování Next 20 a návazně se bude pracovat na projektových dokumentacích na tyto trasy i na naše IC. Připravujeme vyznačení trasy pro hendikepované turisty značením analogickým k pásovému značení KČT. V neposlední řadě pracujeme na výrobě odpočinkových míst, která mají být na Top 10 umístěna.

### Top 10

1.	Pomezní Boudy – U Kostela – Černá Voda – Pomezní Boudy	5 km
2.	Pec pod Sněžkou – Obří důl – Pec pod Sněžkou	2 km
3.	Špindlerův Mlýn – Labský důl – Špindlerův Mlýn	4 km
4.	Janské Lázně – Rudolfovo údolí – Janské Lázně	2 km
5.	Špindlerova bouda – Petrovka – Špindlerova bouda	2 km
6.	Špindlerův Mlýn – Důl Bílého Labe – Špindlerův Mlýn	3 km
7.	Špindlerův Mlýn – Svatý Petr – Špindlerův Mlýn	2 km
8.	Benecko – Rovinka – Krausovy Boudy – Benecko	5 km
9.	Harrachov – Krakonošova snídaně – Harrachov	5 km
10.	Vrbatka – Pramen Labe – Labská bouda – Vrbatka	3 km

### Next 20

11. Hřiběcí Boudy – Rudolfovo
12. Lesní Bouda – Liščí svážnice
13. Strážné – Klínový potok – Strážné
14. Sudetská st. silnice – Sudetská závora – Špindlerova bouda
15. Hoření Vrchlabí – Horní Lánov
16. Pomezní boudy – U Kostela – Lysečinská bouda – Horní Maršov
17. Janské Lázně – Hoffmanova bouda (přes Rudolfovo údolí) – Ludvíkova bouda – Siréna – Janské Lázně
18. Bystřice Rýchory – po Vojenské cestě
19. Černá hora – Janské Lázně
20. Horní Maršov – Modrokamenná bouda – Janské Lázně
21. Velká Úpa – Hlušiny – Červenokostelecká bouda
22. Velká Úpa – Hlušiny – Valšovky (popř. až Velké Toppeltovky a Krausovy boudy – Janské Lázně)
23. Příchovice – Hvězda okruh, Rovná cesta – kóta 910 – Spálená hájenka – Stará silnice
24. Paseky – cesta Planýrka – Na Mýtě
25. Harrachov – Krakonošova cesta – Kládová cesta – údolí Mumlavy – Harrachov
26. Rezek – Exkurzní cesta – sedlo pod Dvoračkami – Vlčí cesta
27. Stromkovice – vrata obora – nad kapličkou (případně cesta ke kapličce)
28. Benecko – Rovinka – Janova hora
29. Benecko – hotel Žalý – rozhledna Žalý – Benecko
30. Janské Lázně – Modrokamenná bouda – Janské Lázně

Celkový rozpočet projektu, který je spolufinancován z prostředků ERDF prostřednictvím Euroregionu Glacensis, je 41 320 € (1 030 000 Kč). Jeho předpokládané ukončení je plánováno na únor roku 2011.



EVROPSKÁ UNIE  
EVROPSKÝ FOND PRO REGIONÁLNÍ ROZVOJ  
PŘEKRAČUJEME HRANICE

## Krkonošské centrum environmentálního vzdělávání

Správa Krkonošského národního parku podala do Operačního programu Životní prostředí žádost o stavbu Krkonošského centra environmentálního vzdělávání (KCEV). Objekt KCEV se bude nacházet v zastavěném centru města Vrchlabí v prostoru před stávajícím správním objektem Správy KRNP, Dobrovského 3 a stane se součástí stávajícího dvora areálu Správy KRNP. Současné garáže budou zbourány a na jejich místě bude postaven objekt KCEV. Ten je navržen s ambicí vytvořit architekturu, která by byla vzorovým příkladem ekologického přístupu ve stavění a trvale udržitelného využívání krajiny. Bude místem osvěty a diskusí nad ekologickou problematikou, dále místem pro vzdělávání a výchovu dětí, mládeže i dospělých, kteří tak získají hlubší ekologické povědomí a respekt k hodnotám přírodního bohatství. V neposlední řadě bude sloužit k pořádání veřejných přednášek a konferencí. Pro splnění tohoto poslání bude objekt KCEV obsahovat přednáškový sál (70–76 osob), výukový sál s galerií (30 osob), laboratoř ekologického programu (16 osob), výstavní prostor a u vstupu umístěné informační panely o technologiích využívaných k zajištění ekologického vytápění budovy. Stane se skutečným centrem nejen pro obyvatele Krkonoš, ale také jedním z obdobných evropských center zaměřených na environmentální vzdělávání, výchovu a osvětu. Samotný tvar budovy je odvozen od typologie Krkonoš a slouží jako abstraktní model pro pochopení jedinečné krajiny Krkonoš. Objekt KCEV je cíleně navržen do zámeckého parku před správní budovu Správy KRNP z následujících důvodů: blízkost zázemí správní budovy Správy KRNP, pozemky Správy KRNP, objekt bude navazovat na biocentrum sousedícího zámeckého parku, nová budova svou koncepcí zelené střechy opticky rozšíří a zhodnotí stávající zámecký park, dojde k obohacení turistických atraktivit v tomto místě. Hlavní myšlenkou je v objektu KCEV nabídnout veřejnosti program zaměřený na ekologickou výchovu a vzdělávání.

Zahájení provozu Krkonošského centra environmentální výchovy (KCEV) Vrchlabí se plánuje v roce 2011. Počítá se s několika měsíci zkušební doby, kdy bude třeba upřesnit časový rozvrh a nabídku programů dle poptávky ze strany škol a veřejnosti. Vychází se z předběžného průzkumu zájmu a ze současných aktivit pracoviště environmentálního vzdělávání Správy KRNP.

Seznam hlavních aktivit KCEV Vrchlabí:

- výukové a vzdělávací programy s ekologickou tematikou pro školy (MŠ, ZŠ, SŠ, VŠ a speciální školy)
- výukové a vzdělávací programy s ekologickou tematikou pro pedagogické pracovníky
- příměstský tábor pro děti s ekologickou tematikou
- zájmový kroužek s ekologickou tematikou
- výukový a zájmový program pro rodiny s dětmi
- školicí, vzdělávací a zájmové akce pro laickou i odbornou veřejnost
- školicí a vzdělávací akce pro zaměstnance Správy KRNP
- zvláštní programy s ekologickou tematikou pro firmy, obce a jiné externí subjekty
- mezinárodní konference s ekologickou tematikou
- společenské a kulturní akce, výstavy s ekologickou tematikou
- ekoporadna (určeno pro dotazy občanů související s problematikou ochrany životního prostředí)

Celkový rozpočet projektu je 88 715 080 Kč, které budou proinvestovány do konce listopadu 2011.

Projekt je realizován za finanční podpory Operačního programu Životní prostředí a státního rozpočtu ČR.



OPERAČNÍ PROGRAM  
ŽIVOTNÍ PROSTŘEDÍ



EVROPSKÁ UNIE  
Evropský fond pro  
regionální rozvoj

Pro vodu,  
vzduch  
a přírodu

## Informační centra Správy KRNAP mají své patrony

*Radek Drahný*

V letošní letní sezoně vyrostly před informačními centry Správy Krkonošského národního parku v Harrachově a Špindlerově Mlýně dřevěné sochy patronů – čerta a medvěda. Informační centrum Správy KRNAP v Obřím dole zase charakterizuje pískovcová socha sovy. Tito patroni budou držet ochrannou ruku nad návštěvníky Krkonoš a zároveň se stanou prostředníky výchovy k lásce ke krkonošské přírodě především pro naše nejmladší návštěvníky.

Na harrachovské informační centrum Správy KRNAP dohlíží čert, pod jehož patronací se rodiče i děti hravou formou mohou více dozvědět o krkonošské přírodě. Sochu z harrachovského smrku vyřezal sochař Ivan „Dědek“ Šmíd. Výběr patrona, kterým je čert, byl zcela jasný s ohledem na nedalekou Čertovu horu, dominantu Harrachova. Špindlerovské informační centrum Správy KRNAP ležící na úpatí Medvědína chrání jak jinak než medvěd. Ten se zrodil také pod rukama sochaře Ivana „Dědka“ Šmída. Patronkou informačního centra Správy KRNAP v Peci pod Sněžkou – Obřím dole je kamenná sova vyrobená výtvarníkem Vladimírem Taclíkem.

Patroni poslouží i ekologické výchově. Návštěvníci informačních center budou moci vyplnit pracovní list s konkrétními úkoly, při nichž se dozvědí řadu zajímavých informací o regionu a okolní přírodě. Ti úspěšní si za svou snahu odnesou kartičky s obrázky krkonošských rostlin a živočichů, kterých je celkem 32 a mohou dohromady utvořit krásnou sbírku atraktivních obrázků klenotů krkonošské přírody.

Věříme, že nám patroni s přispěním ekologické výchovy pomohou nenásilnou formou zlepšovat vztah všech příchozích ke Krkonošům.

## Krkonošský národní park nabízí lezení na ledopádech

*Radek Drahný*

Správa KRNAP pro letošní zimní sezonu vyhradila jednu horolezeckou lokalitu – dvacet metrů vysokou skálu na pravém břehu Labe u konce upravované běžecké cesty Buď fit – k zimní horolezecké činnosti. Jedná se o jedinou lokalitu v Krkonoších, kde lze legálně provozovat lezení na ledu.

V průběhu letošního roku jsme provedli inventarizaci lišejníků, mechorostů a cévnatých rostlin na skalách v Labském dole, které jsou v zimě pokryty ledopády. Cílem bylo získat odborná data a vyjít vstříc dlouhodobé diskusi, zda lezení na ledech ohrožuje krkonošskou přírodu, či nikoli. Podařilo se nám vytipovat jednu lokalitu v Labském dole, kde by tuto aktivitu bylo možné realizovat za přesně stanovených podmínek bez ohrožení předmětů ochrany přírody. Lezení na ledopádech lze provozovat, jen bude-li v dané lokalitě minimálně třicet centimetrová vrstva sněhu a na skalním útvaru přiměřená vrstva ledu, která zajišťuje lezení bez poškození skalního povrchu a vegetace. Do ledu nebudou vysekávány stupy, chyty nebo schody a oblast ledopádu nebude nijak technicky upravována pro usnadnění výstupu.

Horolezectví na ledopádech na vyhrazeném skalním útvaru mohou provozovat pouze ti, kteří se předem zaregistrovali v rezervačním systému Správy KRNAP (<http://ledopad.krnep.cz>). Zaregistrovaní si musí následně vyzvednout papírový doklad jako oprávnění k horolezecké činnosti pro daný den na informačním centru Správy KRNAP ve Špindlerově Mlýně (<http://www.krnep.cz/ic-spindleruv-mlyn>). Na každý den bude zaregistrováno maximálně 16 osob. Lezecká sezona je vyhrazena od 15. prosince 2010 do 31. března 2011 a lézt se může od 8 do 17 hodin.

Správa KRNAP nezajišťuje opatření k bezpečnosti horolezců. Každý provozuje horolezeckou činnost na vlastní zodpovědnost, popř. sám zodpovídá za osoby mladší patnácti let, které jsou spolu s ním

zaregistrovány.

Bližší informace o zimní horolezecké činnosti na vodním ledu najdete na <http://www.krnep.cz/lezeni-na-ledopadech>.

## Správa KRNAP jde vstříc skialpinistům

*Radek Drahný*

Na území Krkonošského národního parku je zákaz pohybu mimo značené cesty v I. zóně a v některých lesích. S tímto omezením se v minulosti dostávali do konfliktu někteří vyznačiči skialpinismu, telemarku či snowboardisti. Na základě spolupráce s Českou asociací horských vůdců (ČAHV) a Horskou službou připravila Správa KRNAP poprvé pro letošní sezonu osm doporučených skialpinistických tras, které vedou po turistických značených cestách, ale i mimo ně. Pro lyžaře tím vznikly zcela nové okruhy a některé sjezdy.

Tyto okruhy vznikly na základě požadavků ČAHV a minulých úvah Správy KRNAP. Vedou zejména po značených cestách. Podařilo se nám ale najít několik krátkých úseků mezi turisticky značenými cestami, aby mohly vzniknout okruhy, které, věřím, budou pro skialpinisty zajímavé. Z důvodu ochrany přírody zůstanou lyžařům i nadále nepřístupné krkonošské ledovcové kary, s jejichž zpřístupněním nelze počítat ani do budoucna. Na druhou stranu těchto osm okruhů je první cílenou nabídkou pro skialpinisty v Krkonoších. Trasy budou vyznačeny pouze zeměpisnými souřadnicemi (budou zveřejněny na [www.krnep.cz](http://www.krnep.cz) včetně podrobného popisu tras). Úseky vedoucí mimo cesty budou moci být užívány pouze za takové sněhové pokrývky, při níž nebude docházet k poškozování vegetace (tj. minimálně 30 cm ztuhlého sněhu).

Vzhledem k tomu, že pohyb zimními Krkonošemi má svá specifika, byli k jednání přizváni i kolegové z Horské služby. Některé turistické cesty vedou lavinovými oblastmi. Na taková místa umisťuje Horská služba upozornění. Uvedené okruhy vedou většinou relativně bezpečnými lokalitami, přesto by se uživatelé před vstupem do lavinového terénu měli informovat o stupni lavinového nebezpečí. Samozřejmě by mělo být, že do oblastí s hrozbou pádu lavin budou skialpinisté vybaveni funkčním lavinovým vybavením – lavinovým vyhledávačem, sněhovou sondou, lopatou, lékárníčkou, telefonem, popřípadě batohem s airbagem – a budou umět s tímto vybavením pracovat. I s ohledem na vyznačení některých úseků uvedených okruhů jen zeměpisnými souřadnicemi je nezbytné, aby skialpinisté měli s sebou přijímač GPS.

Přestože Krkonoše nejsou pro skialpinismus příliš atraktivním terénem (ve srovnání např. s Tatrami či blízkými rakouskými Alpami), zájem veřejnosti o skialpinismus roste i v Krkonoších, na což musí Správa KRNAP reagovat. V opačném případě se aktivita stane nekontrolovatelnou. Správa KRNAP proto považuje za vhodnější ukázat legální možnosti a zpřístupnit takové části hor, které nejsou v konfliktu s předměty ochrany přírody. Bez ohledu na tuto nabídku okruhů a sjezdů se mohou vyznačiči skialpinismu pohybovat i na ostatních cestách dle Návštěvního řádu KRNAP.

Pohyb skialpinistů po těchto trasách bude upraven opatřením obecné povahy, které dle našeho předpokladu vstoupí v platnost na začátku zimní sezony. Trasy budou vyhrazeny na dvouletou zkušební dobu, v průběhu které budou odborníci i strážci sledovat dodržování nastavených pravidel i vliv lyžařského provozu na chráněnou přírodu.

## Miss louka je na Bönischových Boudách

*Radek Drahný*

Ve snaze upozornit na stav některých horských luk, a to v tom pozitivním, ale i negativním smyslu, připravila Správa KRNAP akci s názvem Miss louka. Snaží se tak upozornit na dobré hospodáře, kteří se o krkonošské louky starají. Svůj tip mohl zaslat kdokoliv. Nejkrásnější krkonošskou louku pro rok 2010 najdete na luční enklávě Bönischových Bud.

Louku nominoval Lukáš Neklan z Vrchlabí, který na ní s přáteli zároveň i hospodaří. Ve své nominaci píše: „*Chtěl bych vám povědět příběh o jedné krkonošské louce obklopující typickou krkonošskou boudou s popisným číslem 166, která se nachází na enklávě Bönischových Bud nad Černým Dolem.*“ Jeho poetický popis života na této louce nenechá snad nikoho na pochybách, jak krásně zde je: „*Ze života louky bych vám mohl povyprávět mnoho příběhů. Nejde ani říct, že ráno zde něco začíná a večer něco končí. Život tu běží ve dne i v noci po věky věků. Příběhy zde snad nikdy nekončí. Nejsou to nějaká dramata, bitvy a podobně. Většinou jde o radost z maličkostí, jako je pramínek zásobující chalupu vodou, který pramení uprostřed této louky. Bohatá květena, která v letních měsících dělá radost nejenom lidem, ale především vysoké zvěři. Nejsem bohužel botanik, a tak kromě máty a třezalky, ze které vaříme na kachlových kamnech ten nejlepší čaj na světě, vám několik kytek nabízím ve fotografii. Ranní probuzení za zpěvu ptáků, jasného drsného zvuku chřástala a samozřejmě cikád lučních koníků. Nejdřív se probouzí se zavřenýma očima a jen posloucháte, po chvíli vás začne šimrat sluníčko ve tváři vycházející z Černé hory, a už to nemůžete vydržet, taková nádhera. Jen tak naboso se projdete ranní rosou, omyjete obličej vodou z pramínku a osušíte pohledem do vycházejícího slunce. Když byste si přivstali, často se můžete potkat s pasoucími se srnkami, s liškou Ryškou a dalšími opravdu místními obyvateli.*“

První dům z roku 1697 na enklávě Böhnischbauden patřil Georgu Böhnischovi. Později se zde usadili zaměstnanci polesí, kteří vyčistili horské louky od velkého množství kamene a louky zatravnili. Díky tomu mohl být na této enklávě pasen dobytek. Lukáš Neklan také popisuje, jak se dnes na této louce hospodaří: „*Na louce už nehospodaří rodina jako dřív, kdy louka pro místní rodinu znamenala více než peníze. V dnešní době horní část louky je už po několik let spásána dobytčím, o který se stará krkonošský musher Jirka Vondrák. Prostřední část okolo chalupy je kosena většinou dvakrát do roka ručně s ranní rosou kosou, a pokud už záda bolí a síl dochází, pomůže aj křovinořez. Spodní část je bohužel zatím bez údržby. Je dosti podmáčená, dosti zarostlá náletovými dřevinami a síl na tuto část už moc nezbývá.*“

Správa KRNP připravila pro tři nejkrásnější louky dřevěné cedule s nápisem Miss louka 2010, které budou umístěny na kraji těchto luk. Odměna však čeká i na ty, kteří nám poslali ostatní nominace. Každý z nich dostane jedinečné dřevěné hrábě pana Noska z Roprachtic. Tyto hrábě jsou symbolickým pojítkem mezi člověkem a loukou. Navíc pan Nosek je tímto tradičním ručním způsobem vyrábí desítky let a jeho výrobky jsou bezmála uměleckými díly. Fotoreportáž z jejich výroby můžete zhlédnout na našem facebookovém profilu: (<http://www.facebook.com/pages/Vrchlabi-Czech-Republic/KRNAP/157804456591#!/album.php?aid=197099&id=157804456591&ref=mf>).

## První laureáti dostali Cenu ředitele Správy KRNP

*Radek Drahný*

Správa KRNP chce prostřednictvím Ceny ředitele Správy Krkonošského národního parku každoročně vyzdvihnout konkrétní osobnosti, které svojí prací, výkony či občanskými aktivitami představují či představovaly významný přínos pro Krkonošský národní park či Krkonoše jako region. Osobnosti mohl nominovat kdokoli písemně či e-mailem. Ze všech nominací pak komise vybere laureáty pro daný rok. Za rok 2010 Cenu ředitele získal Valerián Spusta, Pavel Klimeš, Jiří Bruník in memoriam a Josef Fanta.

Cena bude udělována jako výroční čestné ocenění zpravidla třem osobnostem, které se významným způsobem zasloužily o rozvoj Krkonošského národního parku a regionu Krkonoš v jakékoli oblasti občanského a profesního života, především za významné počiny na poli ochrany přírody, vědy, výchovy a vzdělávání, záchrany lidí v horách apod. Cena je čestná, není tedy spojena s žádnou finanční dotací. Je symbolizována diplomem a sochou s vyobrazením nejstarší známé podoby ducha hor Krakonoše/Rübezahla podle mapy Martina Helwiga.

## Rozšíření krkonošských cyklotras



*Petra Šťastná*

Na základě jednání pracovní skupiny složené z pracovníků Správy KRNP a zástupců neziskové organizace Krkonoše-svazek měst a obcí došlo k rozšíření stávajících cyklotras od července 2010 o tyto tři úseky:

- 1) **Horní Maršov–Rýchorská bouda**: žlutá turistická značka
- 2) **Odbočka z cyklotrasy č. 2 (Terex-Janouškova cesta) k Vosecké boudě**: žlutá turistická značka; zkušební provoz na jeden rok
- 3) Špindlerův Mlýn–Medvědíň–Pod Medvědíňem–Horní Mísečky–Dolní Mísečky–Sv. Hubert (cyklotrasa č. 1A)–**Vídeňská skála–Vidlice**–Autoškoda– sedlo pod Dvoračkami–Dvoračky–Krkonošova cesta–Harrachov (cyklotrasa č. 1A)

## 9. KRKONOŠSKÉ MUZEUM

Olga Hájková a kol.

### Nové expozice

#### Krkonošské muzeum Vrchlabí (KMV)

Správa Krkonošského národního parku v minulém roce postavila ve Vrchlabí na náměstí Míru repliku poloroubeného domu s hrázděným štítem, který byl zdemolován v roce 1957. Tato stavební akce byla součástí projektu *Via Fabrilis – cesta řemeslných tradic* zaměřeného na rozvoj cestovního ruchu a zachování kulturního dědictví v příhraničním území. Dostavbou byly doplněny stávající tři historické domky o další objekt z původních pěti a lokalita tak získala pro návštěvníky ještě větší atraktivitu.

Významným počinem celého projektu *Via Fabrilis – cesta řemeslných tradic* byla výstavba repliky poloroubeného domu v proluce vedle domu č. p. 222. Stavební práce začaly v dubnu 2009 a byly dokončeny v únoru 2010. Objekt bude sloužit Krkonošskému muzeu Správy KRNAP, stejně jako sousední. Jeho první patro využijeme pro depozitáře, v dolní části vznikne veřejnosti přístupný, tzv. otevřený depozitář, čili jakýsi kompromis mezi depozitářem a expozicí. Vystaven zde bude lidový nábytek, zejména malovaný, a doklady textilní výroby. Dům poskytne také zázemí muzejním konzervátorům pro práce na vystavovaných exponátech.

Výstavba této repliky však nebyla jedinou aktivitou projektu. V loňském roce prošel rekonstrukcí také dům č. p. 224 na náměstí Míru, u něhož byl upraven do původního stavu dvorní štít. Rekonstrukcí prošly i vnitřní výstavní prostory v prvním patře. Do těchto prostor pak byla umístěna nová stálá expozice *Z tvorby krkonošského lidu*. Ta je zaměřena na tradice lidové rukodělné tvorby, a to jak v oblasti lidového umění, tak i řemesel a domácí výroby. Návštěvníci spatří předměty lidového umění, řemeslné dílny a novou půdní miniexpozici.

Projekt *Via Fabrilis – cesta řemeslných tradic* připravila Správa KRNAP společně spolu s Muzeem keramiky v polském Boleslavci. Jeho cílem je podpořit rozvoj cestovního ruchu a zachování kulturního dědictví v příhraničním území. Projekt celkem za více než 615 tisíc € byl podán v rámci Operačního programu přeshraniční spolupráce Česká republika–Polská republika 2007–13. Jeho předpokládané ukončení je plánováno na červen roku 2010.

V rámci projektu byly realizovány společné výstavy partnerů na obou stranách hranice a vydány publikace propagující řemeslné tradice. Rekonstrukcí prošlo také Muzeum keramiky v Boleslavci.



EVROPSKÁ UNIE  
EVROPSKÝ FOND PRO REGIONÁLNÍ ROZVOJ  
PŘEKRAČUJEME HRANICE

#### Krkonošské muzeum Jilemnice (KMJ)

Krkonošské muzeum Správy KRNAP připravilo v Jilemnici zcela novou lyžařskou expozici Bílou stopou – kapitoly z dějin českého lyžování do roku 1938. Expozice je součástí rozsáhlého projektu Expozice muzea v památkově chráněném objektu čp. 1 – Jilemnice, v rámci něhož město Jilemnice zrekonstruovalo budovu bývalého zámeckého pivovaru. Projekt byl podpořen grantem Norska prostřednictvím Norského finančního mechanismu ve výši téměř 42 milionů korun.

Nová expozice Bílou stopou bude pestrou mozaikou, jež zachycuje vývoj lyžování na území našeho státu od zavedení prvních lyží až do roku 1938. Představuje život prvních „skijáků“, nejstarší dochované české lyže, první lyžařské ceny a medaile. Návštěvníci se seznámí se s vývojem lyžařské výzbroje a výstroje, vznikem prvních lyžařských spolků. Nechybí ani špetka lyžařského humoru či dobový filmový záznam. Expozice je myšlenkově zasazena do evropského kontextu tak, aby dobře vynikla pozice našich lyžařů (českých i německých) v mezinárodních souvislostech.

Spousta zajímavých, často i unikátních exponátů, je umístěna v historicky cenných sálech starého panského pivovaru. Tomu současnou podobu vtiskl na sklonku 19. století Jan hrabě Harrach, šlechtic, který do Jilemnice přivezl první lyže.

## Výstavy

### Krkonošské muzeum Vrchlabí

#### Augustiniánský klášter - ambit:

17. 12. 2009 – 14. 2. 2010: *ak.mal. Zuzana Kadlecová: Obrazy*

19. 2. – 21. 3.: *Vzpomínky na Afriku*. Fotografie RNDr. Františka Pelce. Vernisáž spojená s přednáškou autora o cestách za africkou přírodou.

25. 3. – 16. 5.: *Proměny krajiny*. Výstava srovnávacích panoramatických snímků Krkonoš z archivu Správy KRNP.

26. 5. – 29. 8.: *Květy, stébla, kořinky anebo krkonošské louky vyprávějí*. Výstava o botanickém fenoménu hor – květnatých loukách. Vernisáž spojená s přednáškou RNDr. Jana Štursy. V rámci výstavy vydána při příležitosti Roku biodiverzity (s podporou MŽP) brožura Putování po krkonošských loukách (část nákladu vyšla jako příloha časopisu Krkonoše–Jizerské hory č. 6) a vyhlášen první ročník soutěže o nejkrásnější krkonošskou louku – Miss louka. Připraveno ve spolupráci s odd. ochrany přírody a odd. ekologické výchovy Správy KRNP.

7. 9. – 7. 11.: *Neznámý svět drobných savců*. Putovní výstava Národního muzea a Husitského muzea v Táboře, doplněná o krkonošská specifika. Součástí výstavy lektorovaný program pro školy (ve spolupráci s prac. ekologické výchovy Správy KRNP).

17. 11. 2010 – 6. 1. 2011: *Fotolovy Rostislava Stacha*. Vernisáž spojená s přednáškou autora Cesty za fotografiemi zvířat.

#### Augustiniánský klášter – malá výstavní místnost:

20. 10. 2009 – 17. 1. 2010: *František Karel Hron, malíř a sběratel z „Nebeska“*. Výstava ze sbírek Krkonošského muzea.

27. 1. – 4. 4.: *Sáňky, rohačky, vlčky*. Výstava o historii sáněk a sáňkování v Krkonoších. Ze soukromých sbírek a sbírek Krkonošského muzea připraveno ve spolupráci s Alešem Sukem.

6. 5. – 16. 6.: *Portréty, koláže, ... housle i ptáčci*. Výstava prací výtvarného oboru Základní umělecké školy ve Vrchlabí.

25. 6. – 31. 10. *Svět tropů, hor a severské tundry*. Život českého přírodovědce profesora Jana Jeníka. Připraveno ve spolupráci s RNDr. Janem Štursou. (Část výstavy instalována ve vestibulu muzea).

9. 11. 2010 – 24. 4. 2011: *Na památku z Krkonoš*. Upomínkové předměty ze sbírek Krkonošského muzea.

#### Augustiniánský klášter - vestibul:

4. 11. 2009 – 15. 1. 2010: *Země očima dálkového průzkumu*. Výstava Geografické knihovny PŘF UK Praha a Katedry aplikované informatiky a kartografie.

1. 6. – 30. 6.: *Krkonoše očima dětí*. Práce z 31. ročníku výtvarné soutěže. Připravilo pracoviště ekologické výchovy.

#### Č.p. 222, nám. Míru – výstavní síň:

5. 3. – 28. 3., 7. 7. – 5. 9.: *Kdo jsi, Krkonoši?* Výstava ze sbírek Krkonošského muzea o fenoménu ducha hor určená především dětem a doplněná výtvarnou soutěží na stejnojmenné téma.

2. 4. – 13. 6.: *Když se řekne puclák...aneb boleslavecká kamenina ze sbírek muzeí severovýchodních Čech*. Výstava uspořádaná ve spolupráci s Muzeem Ceramiki w Boleslawcu v rámci projektu Via fabrilis – Cesta řemeslných tradic (viz Projekty).

16. 6. – 11. 7.: *Rok očima dětí*. Práce žáků ZŠ praktické ve Vrchlabí.

14. 9. – 21. 11.: *Krajina Viktora Vorlíčka*. Výběr grafik a kreseb z Krkonoš a Podkrkonoší. Připraveno ve spolupráci s Galerií MY v Liberci.  
30. 11. 2010 – 16. 1. 2011: *Nad Betlémem vyšla hvězda*. Výstava betlémů ze sbírek Krkonošského muzea a současných betlémářů z Krkonoš a Podkrkonoší.

V rámci projektu Via fabrillis byla uspořádána v Muzeu Ceramiki v Bolesławcu výstava ze sbírek KVM *Polské motivy v grafice 18. a 19. století*. (23. 4. – 23. 5.). Putovní výstava *Sever a jih – české polární výzkumy* byla prezentována v Městském muzeu v Novém Městě nad Metují, které bylo jejím čtvrtým hostitelem.

### **Krkonošské muzeum Jilemnice**

#### Zámek:

27. 11. 2009 – 7. 3. 2010: *Česká krajka 19. a 20. století*. Výstava ze sbírek Muzea krajky ve Vamberku.

19. 3. – 2. 5.: *Len, konopí, kopřiva*. Výstava ve spolupráci s Národopisným oddělením Národního muzea v Praze.

7. 5. – 6. 6.: *Z pohádky do pohádky*. Ilustrace akademického malíře Jana Hladíka k pohádkám Karla Jaromíra Erbena (výběr z muzejní akvizice).

18. 6. – 10. 10.: *Nablýskaná krása aneb dobrým jídlem v čisté míse hospodyňka zalíbí se*. Pohled do staročeské kuchyně s vynikající kolekcí měděného nádobí. (Od 19.10. výstava v redukované podobě instalována v malé výstavní místnosti).

15. 10. – 21. 11.: *Dušan Kállay – grafika, poštovní známka, ilustrace*. Výstava z díla světoznámého umělce, o jehož věhlasu svědčí skutečnost, že se vernisáže vedle spousty umělců a předních osobností našeho kulturního života zúčastnilo kolem 40 zástupců Kállayova japonského fanklubu. Při vernisáži byla mimo jiné „pokřtěna“ známka vydaná pro Poštovní muzeum Praha.

od 26. 11.: *Kouzlo loutek sochaře Vojty Suchardy*. Vynikající soubor loutek, modelů k apoštolům na pražském Staroměstském orloji a dalších uměleckých děl. Připraveno ve spolupráci s pražskou uměleckou scénou Říše loutek k počtě 90. výročí jejího založení.

#### Výstavní síň v č. p. 1:

prosinec 2010 – 24. 1. 2011: *Sladké pokušení II*. Výstava cukrářských výrobků.

1. 7. – 25. 9.: *Perličky z muzejních sbírek*. Ukázky zajímavých předmětů z depozitářů muzea.

30. 9. – 12. 12.: *Lyžařská sláva*. Ceny a medaile našich předních lyžařů z let 1948–2010. Výstava byla připravena jako doplněk nově otvírané expozice lyžování.

od 14. 12.: *Malé vánoční pohlazení*. Výstava cukrářských výrobků Střední školy gastronomie a služeb v Nové Pace, betlémů, vánočních ozdob atd.

#### Výstavy konané mimo Jilemnici:

Slovácké muzeum v Uherském Hradišti – *Pozdraveno budiž světlo*

Regionální muzeum a galerie v Jičíně – *Pochváleno budiž světlo*

Spolupráce na výstavách:

- velikonoční výstava na zámku Hrádek u Nechanic,
- výstava Káva – velké kouzlo malého zrnka v Městském muzeu a galerii v Semilech,
- výstava Zimní radovánky minulého století v Městském kulturním středisku v Javorníku,
- výstava Čím posloužím – v muzeu v Bělé pod Bezdězem.

### **Památník zapadlých vlastenců Paseky nad Jizerou (PZV)**

do 31. 3. 2010: *Fotografie Aloise Buluška*. Fotografie z Pasek nad Jizerou.

2. 5. 2009 – 25. 4. 2010: *Jak pasečtí truhláři nábytek dělali a malovali*. Lidový nábytek paseckých truhlářů Čermáků.

10. 4. 2010 – 10. 4. 2011: *Oznamuje se láskám vašim*. Svatební fotografie z přelomu 19. a 20. století.

1. 5. 2010 – 24. 4. 2011: *Velké prádlo aneb jak naše babičky praly, žehlily a mandlovaly*. Výstava ze sbírek muzea.

29. 7. – 31. 8. poskytl Památník prostory pro výstavu *Třicet let Svatováclavského sboru ve fotografii*.

Krkonošská muzea při svých výstavách využila 1 050 exponátů ze sbírek jiných institucí. Sama zapůjčila ze svých sbírek 825 předmětů.

## Další programy pro veřejnost

### Krkonošské muzeum Vrchlabí

11. června proběhla již po šesté *Muzejní noc*, tentokrát cele věnovaná propagaci projektu *Via fabrilis (viz Projekty)*, zejména slavnostnímu otevření novostavby tzv. čtvrtého domku (*viz Nové expozice*). Muzejní odpoledne i noc se nesly ve znamení řemesel a tradic – k vidění byly ukázky řemesel, hra na niněru (kapela l'Arrache-coeur), pohádka *Krakonoš – pán hor* (divadýlko Matýsek), představení *Poudačky zpod Kokerháče* (spolek Montalban), večerní koncert varhanní hudby a souboru *Satori z Poniklé*. Volně přístupné byly muzejní výstavy a expozice. Pod záštitou projektu *Via fabrilis* proběhla také v červenci-srpnu tradiční přehlídka rukodělných výrob *Řemeslnické léto*, kterého se zúčastnilo 22 výrobců.

Veřejnosti jinak nepřístupné prostory augustiniánského kláštera otevřelo KMV v rámci *Dnů evropského dědictví* s tématem „duše památek“ 13. září. Součástí prohlídek bylo seznámení s historií objektu včetně klášterní zahrady (a její celkovou revitalizací) a zejména představení muzejní knihovny, zacílené na studenty středních škol. Vstup na výstavy a do expozic byl zdarma.

Terénní exkurzí pro veřejnost *Za zaniklými boudami na Čertově louce* zahájilo 2.10. KMV cyklus výletů za zajímavostmi z krkonošské minulosti Toulky historií. Nejen tradičním štěpánským koncertem (tentokrát benefičním na podporu obnovy mariánské kapli na Kalvárii), ale i ukázkami řemesel a kvízem pro děti v rámci akce *Na Štěpána do kláštera!* (26.12.) obohatilo KMV vánoční svátky.

Průběžně byly pořádány přednášky (téma lidová architektura, budní hospodářství, historie Krkonoš aj.), ekovýchovné akce a kurzy zaměřené na zoologii (prezentace a kroužkování zimujících ptáků, příprava studentů gymnázia na biologickou olympiádu, Den Země ve Vrchlabí a v Jilemnici, projektové vyučování o ptácích pro ZŠ, zoologický kurs na Rýchorách pro studenty SŠ).

### Krkonošské muzeum Jilemnice

Z doprovodných akcí stojí za zmínku uvedení knihy Marie Kubátové *Starodávni poutníci, Podvečer s pohádkou* – autorské čtení z knihy Josefa Lukáška *Princezna Kačenka, Autogramiáda Dušana Kállaye* a příležitostná poštovní přepážka, akce pro základní školu v Komenského ulici *Jilemnice – kolébka lyžování*, večer divadelní skupiny Montalban *Daleká pouť Karla Hynka Máchy, Adventní setkání s herečkou Milenou Steinmasslovou* (večer Klubu Betanie). Dále se konala řada rozšířených a nočních prohlídek muzea. Vedle toho proběhlo 21 dalších doprovodných akcí v muzeu i mimo ně. Při muzeu pracoval studentský historický kroužek. Podle potřeby byly pořádány přednášky.

## Publikační činnost a spolupráce s médii

### Krkonošské muzeum Vrchlabí

V rámci projektu *Typická architektura (viz Projekty)* vydala Správa KRNAP příručku *Typická architektura Krkonoš a Jizerských hor* (redaktor J. Louda). Muzeum spolupracovalo na vydání publikace *Krkonoše – hradba i pojítka* (vydavatel Obecní úřad Lánov) a připravované publikaci P. Lisáka o *Adršpašských skalách*. Odborní pracovníci pravidelně publikovali populárně naučné příspěvky v časopisu *Krkonoše-Jizerské hory* a články v odborných periodikách (*Prunella*).

### Krkonošské muzeum Jilemnice

Z publikační činnosti lze považovat za nejvýznamnější přípravu textů pro česko-polský almanach.

### Památník zapadlých vlastenců Paseky nad Jizerou

Pro knižní publikaci *poudaček Františka Pacholíka* připravovali pracovníci PZV fotografickou část.

V rámci mediální prezentace byla rozvíjena dobrá spolupráce s Českým rozhlasem, Českou televizí (např. *Toulavá kamera*), regionálními deníky a časopisy.

## Sbírky

V roce 2010 získala Krkonošská muzea do svých sbírek 623 evidenčních čísel (e.č.) nových přírůstků (KMV 135 e.č., KMJ 480 e.č., PZV 8 e.č.). Celkový počet e.č. sbírkových předmětů v Krkonošských muzeích tak dosahuje 45 823 (KMV 32 134 e.č., KMJ 12 640 e.č., PZV 1 049 e.č.). K 31.12. 2010 bylo zdigitalizováno celkem 30 291 záznamů (KMV 22 981 e.č., KMJ 7076 e.č., PZV 234 e.č.). V souladu s muzejním zákonem bylo v rámci periodické inventarizace zrevidováno v KMV 1 753 (včetně vyhodnocení sbírky lišejníků lichenologem), v KMJ 1 811 a v PZV 100 e.č. sbírkových předmětů. Více či méně náročným konzervátorským ošetřením prošlo 975 sbírkových předmětů, externímu restaurování byly podrobeny 2 předměty a 20 jich bylo preparováno.

### **Nové akvizice:**

#### Krkonošské muzeum Vrchlabí

Za nejvýznamnější akvizici lze považovat soubor autorských fotografií Krkonoš Jiřího Havla. Z dalších přírůstků uvedme soubor horolezeckého vybavení, dermoplastické preparáty ptáků, soubor dřevěných figurek Krakonoše, úly nebo podmalby na sklo.

#### Krkonošské muzeum Jilemnice

Díky nové expozici lyžování získalo muzeum řadu přírůstků z oblasti bílého sportu, dále měděnou pečící formu ve tvaru ryby, měděný cedník, soubor meziválečných textilií, vánočních ozdob, kuchyňské hodiny (poslední tři položky pocházejí z jediné domácnosti, což zvyšuje cenu souboru) a dřevěnou malovanou pekařskou reklamní cedulí. Nejcenějším přírůstkem je však koupě broušené a zlacené vázy zhotovené ve sklárně v Novém Světě kolem roku 1904. Mistr Dušan Kállay s chotí věnovali muzeu šest grafik.

#### Památník zapadlých vlastenců Paseky nad Jizerou

V roce 2010 se podařilo získat archiválie a fotografie týkající se rodiny Doškových, prvních majitelů hospody Na Budárce, a 44 svazků skleněných korálků, které se tu dříve navlékaly.

## Knihovna a služby badatelům

V roce 2010 byly knihovny Krkonošských muzeí obohaceny o 597 knihovních jednotek (Vrchlabí 307, Jilemnice 286, Paseky 4) a zrealizovaly 1 819 výpůjček (Vrchlabí 1 800, Jilemnice 19). Ve vrchlabské knihovně je registrováno 372 uživatelů, v jilemnické 15.

Odborní pracovníci muzeí poskytli během roku 245 badatelských úkonů (návštěvy, dotazy, konzultace apod.), přičemž KMV 109, KMJ 118 a PZV 18.

### **Krkonošské muzeum Vrchlabí**

Knihovna KMV, evidovaná dle knihovního zákona pod e. č. 4003, obsahuje k 31. 12. 2010 37 984 knihovních jednotek. Díky on-line katalogu knihovny umístěnému na webových stránkách Správy KRNAP a díky zveřejnění části databáze v Souborném katalogu Národní knihovny roste každoročně počet požadavků od institucí, knihoven i badatelů a studentů. V roce 2010 bylo vyřízeno 224 žádostí a zprostředkováno 61 meziknihovních výpůjček. Mimo to knihovna zajišťuje distribuci a výměnu sborníku krkonošských prací Opera Corcontica a rozesílání povinných výtisků Správy KRNAP. Prostřednictvím grantu Ministerstva kultury Knihovna 21. století získala knihovna KMV 320 ochranných obalů na nejcenější staré tisky, které jsou součástí jejího sbírkového fondu.

## Výzkum a odborná činnost

### **Krkonošské muzeum Vrchlabí**

KMV provádí etnologický terénní výzkum založený na sběru primárních dat prostřednictvím řízených rozhovorů s pamětníky a mapování současných betlémářů a včelařů v Krkonoších a Podkrkonoší.

V rámci přírodních věd se muzeum podílí na Mezinárodním sčítání vodních ptáků, monitoringu výskytu dravců, výzkumu paternity, inbreedingu a genetické struktury populace sýce rousného na úz. Krkonoš, večerním monitoringu výskytu kulíška nejmenšího, naturovém monitoringu výskytu datla černého, monitoringu výskytu kosa horského.

Své zastoupení má KMV ve Vlastivědném kroužku pro Krkonoše a Podkrkonoší, v oblasti památkové péče Vrchlabska, v redakční radě vlastivědného sborníku Krkonoše – Podkrkonoší, časopisu Správy KRNAP Krkonoše – Jizerské hory a sborníku Správy KRNAP Opera Corcontica a ve výboru ornitologické sekce Správy KRNAP a v redakční radě jejího zpravodaje Prunella. Jeden odborný pracovník úspěšně absolvoval základní kurz Školy muzejní propedeutiky pořádaný AMG.

## Projekty

### Krkonošské muzeum Vrchlabí

#### Via fabrilis – Cesta řemeslných tradic

garant projektu: J. Sojková, O. Hájková

Cílem projektu, který realizuje Krkonošské muzeum (KM) od roku 2008 ve spolupráci s Muzeem Ceramiki v polském Boleslavci, je přispět k záchraně kulturního dědictví v oblasti tradičních výrob venkovské i maloměstské kultury v regionu.

Od 23.4. do 23.5. 2010 prezentovalo KMV v Muzeu Ceramiki (MC) na 130 mědiryteckých prací ze svých sbírek na výstavě *Polské motivy v grafice 18. a 19. století*. Pracovníci MC se podíleli na časově náročné realizaci výstavy v KMV *Když se řekne puclák... aneb boleslavecká kamenina ze sbírek muzeí severovýchodních Čech*. V březnu uspořádalo KMV pro veřejnost a partnery projektu zájezd do Bolesławce (prohlídka MC doplněná přednáškami, prohlídka města a exkurze do keramičky). Dosavadní společné aktivity vyvrcholily 11.6. ve Vrchlabí slavnostním otevřením nové muzejní budovy na nám. Míru (viz *Nové expozice*) v rámci muzejního dne a noci za účasti významných osobností regionu, zástupců polského partnera a kolegů z českých a polských muzeí. Tímto aktem byla zároveň uvedena v život vlastní Via fabrilis – cesta řemeslných tradic vedoucí přes 12 tematických zastavení z Vrchlabí do polského Boleslavce. Aktuality a veškeré informace o projektu jsou zveřejněny na [www.viafabrilis.eu](http://www.viafabrilis.eu).

Projekt byl spolufinancován EU z prostředků ERDF v rámci Operačního programu přeshraniční spolupráce ČR – PL 2007-2013 prostřednictvím Euroregionu Glacensis.

#### Typická architektura Krkonoš a Jizerských hor

garant projektu: J. Louda

Úvodní informace o tomto projektu, na kterém spolupracovala Správa KRNAP s polským partnerem, jímž byla Karkonoska Agencja Rozwoju Regionalnego S.A. Jelenia Góra, jsme přinesli již v minulém roce, kdy byl projekt zahájen.

V letošním roce pak mohly být jeho výstupy poskytnuty veřejnosti. Nejdůležitějším z nich je inspirační příručka pro stavebníky a projektanty *Typická architektura Krkonoš a Jizerských hor*, v níž autoři P. Klimeš, J. Louda a J. Mejzrová velmi názorně seznamují s charakteristickými znaky místní stavební tradice od urbanismu, přes konstrukční prvky a dekorační detaily, až po úpravu okolí staveb. 2 500 kusů české mutace publikace a 1000 kusů polské je bezplatně rozšiřováno především mezi v oboru působící veřejnost prostřednictvím profesních sdružení projektantů a stavebních úřadů. Publikaci v tištěné podobě je možné získat i na Správě KRNAP, v elektronické verzi je k dispozici na adrese: <http://architektura.krnep.cz> Cílem nebylo stanovit závazná kritéria výstavby, nýbrž tomu, kdo chce stavět v duchu tradiční architektury, poradit jak a naopak čeho se vyvarovat. Publikace byla poprvé představena na konferenci 25.–26. listopadu 2010, již se zúčastnilo na půl sta projektantů, stavařů, úředníků a dalších zájemců o problematiku. Vítanou součástí konference byla i exkurze na řadu lokalit s dobrými i odstrašujícími příklady tradiční a pseudotradiční architektury v Krkonoších a Jizerských horách. Další doprovodnou záležitostí je putovní výstava na dané téma.

Živý a veskrze kladný ohlas projektu z odborných kruhů i od veřejnosti dokládá aktuálnost tématu. Potvrdila se však také závažnost faktu, že se dějinám architektury, zejména pak lidové, nevěnuje na odborných stavařských školách dostatečná pozornost.

Projekt byl spolufinancován EU z prostředků ERDF v rámci mikroprojektů Operačního programu přeshraniční spolupráce ČR – PL 2007–2013 prostřednictvím Euroregionu Glacensis.

#### Projekt Muzeum Krkonoš

garant projektu: O. Hájková

Vzhledem k tomu, že stávající expozice v klášterní budově Krkonošského muzea svým pojetím již neodpovídají společenské poptávce a současným trendům muzejní prezentace, začala se před dvěma lety Správa KRNAP zabývat myšlenkou jejich proměny. Z původního záměru pouhé inovace se postupně vyvinul projekt muzea a návštěvnického centra s pracovním názvem „Muzeum Krkonoš“, které chce nabídnout nový prostor pro setkání a dialog s veřejností. Projekt vznikl ze zadání veřejné soutěže pod vedením dokumentaristy a producenta Pavla Štingla. Na základě Štinglova námětu vytvořil autorský tým libreto a následně literární scénář expozice. Ten se stal podkladem pro architektky, autory grafického řešení, modelů a speciálních technologií.

Zadání řešilo dvě základní témata – příběh krkonošské přírody a příběh lidí zde usazených. Ta jsou na rozdíl od současných expozic ve scénáři spojena do jednoho dramatického oblouku. Nová expozice je tematicky rozčleněna do dvanácti kapitol – od přírodních přes ekologické až po ryze lidské. Jejich obsah je návštěvníkovi sdělován srozumitelnou a prožitkovou formou, vícevrstevnatě a atraktivně. Prostorové řešení expozice návštěvníkovi nabízí celou řadu variant, jak se v prostoru volně pohybovat. Jednotlivec i skupina využít her, které jej provedou expozicí, okolím kláštera i celým územím Krkonošského národního parku. Školám muzeum nabídne možnost projektových návštěv, badatelé budou mít k dispozici počítačové infocentrum pro doplnění hlubšího poznání. Celá expozice bude čtyřjazyčná.

Architekti projektu Roman Koucký a Šárka Malá ve svém návrhu zaměřují na potenciál prostoru i možnosti využití energie místa: Jednotlivé cely kláštera kdysi obývali mniši, proto do nich architekti situovali expozici příběhu lidí. V ambitu kláštera, který dříve býval otevřený do dvora, tedy do přírody, se bude paralelně odehrávat příběh hor, aby se v četných styčných bodech mohly tyto dva světy pomyslně protnout. Pro nový provoz muzea je navržen také nový vstupní objekt. Orientace a umístění vstupu vychází z rozborů celého areálu a doplňuje logické vazby na okolí, zejména na klášterní zahradu a parkoviště. Vstup je navržen mnohem méně jako přístavba a mnohem více jako jeden z exponátů, který prostupuje klášterní stěnou ven. Jeden celkový objem sestává z dvou vzájemně prorostlých zcela protichůdných tvarových a materiálových principů, které symbolizují motto expozice – dialog dvou prolínajících se světů.

Cílem autorů je vytvořit muzeum 21. století na evropské úrovni, které má vliv na postoje lidí a působí na jejich hodnotové systémy. Správa Krkonošského národního parku tak může získat velice účinný komunikační nástroj pro kontaktní dialog s veřejností v nejsložitějších otázkách vztahu člověka a jeho prostředí. Projekt je uveřejněn na <http://www.muzeumkrkonos.cz>.

## Návštěvnost Krkonošských muzeí v roce 2010

Čtyři domky Vrchlabí	9 119
KM Jilemnice	20 110
KM Vrchlabí	15 346
Paseky nad Jizerou	6 093
Šindelka Harrachov	6 619



# 10. FINANČNÍ HOSPODAŘENÍ SPRÁVY KRNAP

*Luděk Khol a kol.*

## Úvod

V roce 2010 začala Správa KRNAP hospodařit s poměrně stabilním plánem, který sice neřešil vlivem úsporných vládních opatření všechny požadavky a plánované aktivity jednotlivých odborů, ale organizace měla nastaven základní pevný plán nákladů a tomu odpovídající zajištění příjmů na jejich krytí.

Po reorganizaci v roce 2009 již nedošlo během roku 2010 rovněž k žádným zásadním organizačním změnám a tak i po účetní a evidenční stránce bylo možno během celého roku zajistit odpovídající výkaznictví. Organizační schéma je Přílohou č. 2.

Třetím hlavním bodem pro úvod tohoto materiálu je třeba zmínit podstatný rozvoj žádostí a realizovaných opatření, zajišťovaných z finančních prostředků EU – Operační program přeshraniční spolupráce, Operační program Životní prostředí apod. Jednotlivé aktivity a projekty, které Správa Krkonošského národního parku realizovala z těchto prostředků, jsou uvedeny v Příloze č. 2. V získávání prostředků, tvorbě žádostí a dalších souvisejících dokumentů, v administraci projektů organizace spolupracuje v převážné míře s RDA Rychnov nad Kněžnou.

Rok 2010 byl rokem, kde se proti původním předpokladům poměrně dobře stabilizoval trh se dřevem a dařilo se zajistit i nadprůměrně výborné zpeněžení dřevní hmoty, což během roku vedlo k zásadnímu navýšení tržeb za dřevo a organizace mohla řešit i některé nákladové činnosti, do té doby odkládané – především údržby bytových i provozních objektů a dalšího nemovitého státního majetku.

Organizace má zpracován ucelený systém směrnic, pokynů a příkazů k zajištění transparentnosti a ověřitelnosti výběru dodavatelů v souladu se Zákonem o zadávání veřejných zakázek. Nastavené limity jsou hluboko pod limity dle tohoto zákona a organizace ověřuje povinně zakázky nad 200 tis. Kč, všechny zakázky jsou věšeny na stránky [www.krnep.cz](http://www.krnep.cz). Této otázce je zde věnována maximální pozornost.

Naprostá většina aktivit organizace je v hlavní činnosti, specifikované ve výše uvedené Zřizovací listině.

V hospodářské činnosti v roce 2010 Správa zajišťovala :

- prodej zboží
- provoz bufetu na Rýchorské boudě
- platba za služby (kopírování apod.)

Další údaje o organizaci je možno čerpat na stránkách [www.krnep.cz](http://www.krnep.cz).

## Cíle organizace

Základní **střednědobé cíle** jsou obsaženy v následujících materiálech :

- Zřizovací listina jako základní dokument, který určuje činnosti a náplň aktivit, zajišťovaných Správou KRNAP
- Zákon č. 114/1992 Sb.
- Nařízení vlády ČR č. 165/1991 Sb.
- Plán péče
- Lesní hospodářský plán
- Natura 2000

Jiné střednědobé cíle si Správa KRNAP nevytyčuje, neboť hospodaří dle finančních možností a poskytnutých finančních zdrojů od zřizovatele, které organizace obdrží až v průběhu roku a předem je nezná.

Níže je uvedena konkretizace cílů z Plánu péče a Lesního hospodářského plánu. Konkretizovat cíle z hlediska zákona č. 114/1992, Vládního nařízení č. 165/1991 a Natury 2000 je zde bezpředmětné.

**Krátkodobé cíle** jsou obsaženy v materiálech:

- Plán na rok 2010
- Plán investic
- Plán oprav
- Přehled mimorozpočtových aktivit roce 2010 – Příloha č. 2

Tyto krátkodobé cíle jsou v jiných hodnotách na počátku roku a jiné v různých obdobích během roku tak, jak jsou získávány finanční zdroje. Nejen provozní dotace, ale i objemy financí z jednotlivých programů jsou totiž naplňovány průběžně – organizace tak stanovuje cíle ve formě plánu, ale tento plán je pro jeho naplňování uvolňován a optimalizován během roku tak, jak se vyvíjí hospodářská, finanční a provozní situace v organizaci. Nelze tedy přesněji konkretizovat tyto cíle a podrobněji vyhotovovat jiné dokumenty v období VI/2011 a stanovovat cíle zpětně na počátek roku 2010, pokud to před tímto úkolem organizace jinak nepřipravovala.

**Střednědobé cíle vycházející z Plánu péče – bod 1.6. Předmět ochrany přírody**  
**= Citace Plánu péče:**

### **1.6.1. Předmět ochrany KRNAP**

Posláním KRNAP (§2 Nařízení vlády ČR č. 165/1991 Sb.) „je uchování a zlepšení jeho přírodního prostředí, zejména ochrana či obnova samořídících funkcí přírodních systémů, přísná ochrana volně žijících živočichů a planě rostoucích rostlin, zachování typického vzhledu krajiny, naplňování vědeckých a výchovných cílů, jakož i využití území národního parku k ekologicky únosné turistice a rekreaci nezhoršující životní prostředí“.

Zákon č. 114/1992 Sb. definuje národní parky jako „rozsáhlá území, jedinečná v národním či mezinárodním měřítku, jejichž značnou část zaujímají přirozené nebo lidskou činností málo ovlivněné ekosystémy, v nichž rostliny, živočichové a neživá příroda mají mimořádný vědecký a výchovný význam“. Veškeré využití národních parků musí být podřízeno zachování a zlepšení přírodních poměrů a musí být v souladu s vědeckými a výchovnými cíli sledovanými jejich vyhlášením (§ 15 zákona č. 114/1992 Sb.).

Předmětem ochrany KRNAP je tedy přírodní prostředí, zejména ochrana či obnova samořídících funkcí přírodních systémů, přísná ochrana volně žijících živočichů a planě rostoucích rostlin a zachování typického vzhledu krajiny.

### **1.6.2. Předmět ochrany Evropsky významné lokality Krkonoše**

Předmětem ochrany EVL (Nařízení vlády č. 132/2005 Sb.) je 21 typů přírodních stanovišť (z toho 6 prioritních), 4 druhy rostlin a 2 druhy živočichů. Vyhodnocení stavu a předmětu ochrany EVL Krkonoše je v kap. 3.4.

### **1.6.3. Předmět ochrany Ptačí oblasti Krkonoše**

Předmětem ochrany ptačí oblasti (PO) jsou populace tetřívka obecného (*Tetrao tetrix*), sýce rousného (*Aegolius funereus*), čápa černého (*Ciconia nigra*), chřástala polního (*Crex crex*), lejska malého (*Ficedula parva*), datla černého (*Dryocopus martius*) a slavíka modráčka tundrového (*Luscinia svecica svecica*) a jejich biotopy (nařízení vlády č. 600/2004 Sb.).

**Vyhodnocení stavu a předmětu ochrany PO Krkonoše kap. 3.4.**

## **1.7. Cíle ochrany**

### **1.7.1. Cíl ochrany KRNAP**

Cílem ochrany KRNAP v souladu s jeho posláním (§ 2 nařízení vlády ČR č. 165/1991 Sb., viz kap. 1.6.1) a podle § 15 zákona č. 114/1992 Sb. (viz kap. 1.6.1) je uchování a zlepšení jeho přírodního prostředí, zejména ochrana či obnova samořídících funkcí přírodních systémů, přísná ochrana volně žijících živočichů a planě rostoucích rostlin, zachování typického vzhledu krajiny, naplňování vědeckých a výchovných cílů, jakož i využití území národního parku k ekologicky únosné

turistice a rekreaci nezhoršující životní prostředí. Veškeré využití KRNP musí být podřízeno zachování a zlepšení přírodních poměrů a musí být v souladu s vědeckými a výchovnými cíli sledovanými vyhlášením KRNP.

#### 1.7.2. Cíl ochrany Evropsky významné lokality Krkonoše

Cílem ochrany EVL Krkonoše je zachování stavu přírodních stanovišť vyjmenovaných jako předmět ochrany a zachování přírodního prostředí a zajištění podmínek pro udržení populací vyjmenovaných druhů rostlin a živočichů (kap. 1.6.2; nařízení vlády č. 132/2005 Sb.).

#### 1.7.3. Cíl ochrany Ptačí oblasti Krkonoše

Cílem ochrany PO Krkonoše je zachování a obnova ekosystémů významných pro druhy ptáků, uvedené jako předmět ochrany (kap. 1.6.3.), v jejich přirozeném areálu rozšíření a zajištění podmínek pro zachování populací těchto druhů ve stavu příznivém z hlediska ochrany (nařízení vlády č. 600/2004 Sb.).

Lesní hospodářský plán, platný 1. 1. 2003 – 31. 12. 2013

Citace z obsahu:

#### 4.7. Ochrana přírody

Z hlediska ochrany přírody a krajiny je legislativní normou zákon ČNR o ochraně přírody a krajiny č. 114/1992 Sb. a prováděcí vyhláška ministerstva životního prostředí ČR č. 395/1992 Sb. Účelem zákona je přispět k udržení a obnově přírodní rovnováhy v krajině, k ochraně rozmanitostí forem života, přírodních hodnot a krás a k šetrnému hospodaření s přírodními zdroji. Dle části třetí, hlavy první výše citovaného zákona jsou zvláště chráněná území (území přírodovědecky či esteticky velmi významná nebo jedinečná) rozdělena do několika kategorií.

Na území KRNP a jeho ochranného pásma se nacházejí následující kategorie zvláště chráněných území: *národní park, chráněná krajinná oblast a přírodní památky*. Pro všechny kategorie zvláště chráněných území se navrhuje a schvaluje plány péče. Plány péče usměrňují vývoj přírodních poměrů, obsahují pokyny pro regulaci přirozeného vývoje a lidských činností, zejména pro provádění praktických zásahů v příslušných zvláště chráněných částech přírody. Plány péče schvaluje orgán ochrany přírody zpravidla na období deseti let. Jsou využívány jako závazný podklad pro jiné druhy plánovacích dokumentů, zejména pro lesní hospodářské plány a územně plánovací dokumentace.

#### 5. Cíle a péče o lesní ekosystémy

Při aplikaci všeobecně platných principů péče o přírodní prostředí NP a jeho ochranného pásma budou respektovány definované přístupy v jednotlivých zónách.

Tento způsob péče o lesní ekosystémy předpokládá v budoucnosti vznik věkově, výškově a druhově diferencovaných lesních porostů a tím nutný přechod z dosavadního systému prostorového rozdělení lesa na základě věkových tříd, k větším jednotkám respektujícím základní ekologické požadavky.

Narušená stabilita i pozměněná dynamika lesních porostů Krkonoš vyžaduje důslednou péči o lesní porosty, včetně zpracování kalamity. I v rámci těchto opatření však bude postupováno s maximálním ohledem na ochranu přírodního prostředí.

Ochrana lesních porostů proti hmyzím škůdcům bude realizována dle příslušných ustanovení zákona č. 114/92 Sb., zákona č. 289/1995 Sb. a dále dle platných směrnic a nařízení vydaných Ministerstvem životního prostředí, dle závěrů Inspekce ministerstva životního prostředí České republiky a podle platných oborových norem a vnitropodnikových nařízení. Kůrvec bude likvidován, s výjimkou tzv. bezzásahových zón. Rozsah a režim bezzásahových zón je stanoven Rozhodnutím Státní správy, na základě žádostí předložených Správou NP. Postupné rozšíření bezzásahové zóny na celé území 1. a 2. zóny NP bude realizováno po posouzení stavu a potenciálu přirozených procesů v daném území.

Strategie a principy péče o lesní porosty v Krkonošském národním parku vycházejí ze zákonů o ochraně přírody č. 114/92 Sb., ze zákona o lesích č. 289/1995 Sb., a z Plánu péče KRNP a jeho ochranného pásma pro období 1994–2003, jsou podkladem zejména pro tvorbu lesního hospodářského plánu a tvorbu nového Plánu péče KRNP.

## Věcná charakteristika výnosů a nákladů a zdůvodnění dosaženého hospodářského výsledku

Celkové <b>výnosy</b> za rok 2010 činí	385 378 387,06 Kč
z celkových výnosů 2010 byly vnitropodnikové výnosy(VPV)	11 245 842,81 Kč
Po odečtení VPV činí výnosy Správy KRNP	374 132 544,25 Kč
z toho výnosy v hlavní činnosti	373 741 940 Kč
výnosy v hospodářské činnosti	386 000 Kč

Na celkových výnosech se mimo příspěvku od zřizovatele podílejí :

a) tržby za vlastní výrobky (úč. 601)	117 873 565,70 Kč
z toho tržby za dřevo dle oddělení odbytu	116 690 654,40 Kč

Rozdíl mezi účtem 601 a hodnotou, vykázanou pouze za dřevo oddělením odbytu, je především v prodeji ostatní vlastní výroby (sazenice, prodej zvěřiny z výkonu myslivosti, za drobnou lesní výrobu atd.)

b) tržby z prodeje služeb (úč. 602, 603, 609)	13 399 023,98 Kč
z toho tržby ze vstupného (602110)	1 207 058,85 Kč
tržby z nájemného (603101)	3 578 348,00 Kč
tržby z povolenek (609)	1 729 300,00 Kč
tržby z ubytování (603100)	2 546 956,08 Kč
tržby z časopisu Krkonoše (602125)	867 743,24 Kč
tržby z kursovního (602140)	2 010 838,49 Kč

U vstupného vzrostly tržby proti roku 2009 o 162 tis., tedy o 15,51 %.

Značný nárůst je u tržeb z nájemného, kde tento nárůst představuje 921 tis., tedy plných 34,67 %.

Propad v povolenkách představuje 375 tis. Kč – tento propad je způsoben chybějící poplatkovou vyhláškou k novému Návštěvnímu řádu, kde vlivem této chybějící vyhlášky, kterou nemáme zpracováno od zřizovatele, nemohl od října 2010 být zpoplatňován vjezd a setrvání na území NP a díky tomu je zde uvedený propad.

V kempu ve Špindlerově Mlýně byl celý areál pronajat nájemci, tudíž zde nejsou docilovány tržby ani náklady (pouze minimální), jsou zde pouze příjmy z pronájmu – organizace tak dosahuje v tomto bodě maximální úspory.

Vyrovnaný objem tržeb v porovnání s rokem 2009 je u příjmů z časopisu Krkonoše – snížení představuje necelé 2,5 %.

U příjmů z kursovního se podařilo výměnou vedoucího Rýchorské boudy zastavit propad v tržbách a nárůst proti roku 2009 představuje celkem 199 tis. Kč, tedy nárůst o 10,99 %.

Nulové jsou i příjmy za opravy ve střediskové dílně ve Svobodě nad Úpou, zde byl zastaven pokračující trend v dlouhodobém propadu příjmů ukončením činnosti celého střediska střediskové opravy ve Svobodě nad Úpou a jeho uzavřením. V roce 2010 měl být celý areál prodán a organizace by tak měla docílit úspor v nákladech ve výši více než 9 mil. Kč, které toto středisko v běžném roce produkovalo. Tento prodej se ale přes dvě proběhlá kola nabídek nepodařilo dosud uskutečnit.

c) tržby za zboží (úč. 604)	2 585 436,84 Kč
z toho tržby z prodeje propagačního materiálu	2 191 702,00 Kč

U propagačního materiálu činí pokles 2,2 % proti roku 2009.

Zde se proti minulému roku nepodařilo zastavit pokles tržeb, organizace zde vykazuje tržby na úrovni roku 2006. Situaci je třeba řešit opět zkvalitněním prodáváného materiálu a zatraktivněním a zvýšením služeb na tomto úseku.

d) další výnosové položky	
- změna stavu zásob	6 922 225,19 Kč
- aktivace	405 039,80 Kč
- smluvní pokuty a penále	45 124,10 Kč
- úroky	818 301,05 Kč
- kursové zisky	355 631,51 Kč

- zúčtování fondů	2 523 550,24 Kč
- ostatní výnosy	9 039 018,27 Kč
- tržby z prodeje investičního majetku	116 075,00 Kč
- tržby z prodeje materiálu	108 726,84 Kč

Změna stavu zásob sk. 61 představuje rozdílné zásoby v porovnání s rokem 2009 a stejně tak je i rozdílná fázová kalkulace k ocenění zásob.

Níže uvedené porovnání ukazuje objem zásob ke konci roku a kalkulaci jednotlivých lokalit.

Vlivem značné zásoby dřeva na lokalitě E k 31. 12. 2010 proti zásobě na konci roku 2009 došlo k značnému nárůstu příjmů na tomto účtu.

2010

P	2 076,75 m <sup>3</sup>	à 208
O	695,96	713
E	6 874,46	1 075

Objem na účtech sk. 62 – aktivace odpovídá objemu poklesu či zastavení některých činností v roce 2010 proti loňskému roku, které souvisí s potřebou aktivace a možnostmi financovatelných aktivit uvnitř organizace.

Nárůst příjmů u 644 – úroků je dán změnami sazeb Komerční banky a je pouze částečně ovlivněn ze strany organizace jednáními s bankou.

U účtu 648 – zúčtování fondů se jedná především o zřizovatelem nepokrytou zůstatkovou cenu u prodaného nemovitého majetku, kde příjem za tento prodej byl odveden do SR a tato zůstatková cena byla proúčtována na účet 648.

Nižší objem na účtu 649 – Jiné ostatní výnosy je dán především účtem 649115 – Přijaté náhrady škod od pojišťovny, zde jsme za rok 2009 obdrželi 13,8 mil. Kč jako náhradu za škody, způsobené na státním majetku při přívalových deštích v květnu 2009, zatímco v roce 2010 jsme na tomto účtu vykazovali příjem ve výši 5 794 tis. Kč.

Dále je v roce 2009 na tomto účtu účtován i pronájem majetku (649119), kde bylo ve výnosech celkem 7,5 mil. Kč, zatímco v roce 2010 je tento pronájem účtován na účtu 603103 s objemem 9,5 mil. Kč.

### **Tabulky Rozbory hospodaření N a V**

Rozdělení výnosů po účtech na jednotlivé odbory uvnitř organizace je uvedeno v příloze č. 3. Uvedená tabulka je zpracována pro sledování nákladů a výnosů za každý odbor a následně je na EO prováděno dopracování tabulky i na každé účetně sledované středisko uvnitř odboru. Je zde uvedeno porovnání proti roku 2009, index 2010/2009 a procentní plnění skutečnost na plán.

### **Odbyt**

Za rok 2010 bylo celkem dodáno a vyfakturováno 95 668 plm a bylo tak dosaženo zpeněžení 1 162 Kč za jeden plm.

Určujícím faktorem pro odbyt byla nevyvážená situace v dodávkách, kdy na začátku roku byl určitý problém s realizací některých sortimentů a v průběhu roku se situace změnila natolik, že v závěru byl absolutní nedostatek veškerých kulatinových sortimentů. Tato situace pak vedla k navyšování cen v průběhu roku, ať už přímou cestou či tzv. bonusy. Bonusy tvoří zvláštní položku, která není přímo zahrnuta do ceny dřeva.

Na jedno z nejlepších zpeněžení u správy měly vliv následující faktory:

- 1/ Úspěšné výběrové řízení na surové kmemy, kde byla dosažena cena 824 Kč za plm.
- 2/ Hmota prodaná prostřednictvím komoditní burzy a elektronické aukce. Je třeba zmínit, že v této položce nejsou zahrnuty náklady, které jsou s tímto prodejem přímo spojeny.
- 3/ Velký zájem o palivové dříví, což opět vedlo k zvýšení ceny tohoto sortimentu.

Za zvláštní zmínku stojí, že těchto výsledků bylo dosaženo s nulovým objemem nezajištěných pohledávek, tzv. neplatičů. Přitom celková částka v odbytu dříví činila téměř 116 milionů korun.

Určitým nedořešeným problémem zůstávají přejímky dřeva. Už pouhé porovnání našich hmotových tabulek s rakouskými v sobě obsahuje rozpor v náš neprospěch. Tuto záležitost řeší provozní oddělení.

Mimo zmíněných přejímek se jeví jako prvořadý úkol na úseku výroby a odbytu dřeva klást ještě větší důraz na kvalitu výroby a hlavně včasnost realizace vyrobené hmoty, aby nedocházelo ke zbytečné ztrátě kvality už vyrobených sortimentů.

V roce 2009 se náklady na výrobu 1 m<sup>3</sup> dřeva pohybovaly už v takových objemech, že organizace začala sledovat vývoj těchto nákladů a porovnávat rentabilitu těžeb vzhledem k příjmům z prodeje dřevní hmoty. Z každého 1 m<sup>3</sup> tak organizace generovala po odečtu nákladů na těžbu minimálně 517 Kč zisku.

Celkové <b>náklady</b> za rok 2010 činí	380 945 667,22 Kč
z celkových nákladů 2010 vnitropodnikové náklady (VPN)	11 245 842,81 Kč
Po odečtení VPN činí náklady Správy KRNP	369 699 824,41 Kč
z toho: náklady v hlavní činnosti	369 348 tis. Kč
náklady v hosp. činnosti	347 tis. Kč

Z celkových nákladů činí:

501 spotřeba materiálu	23 018 799,77 Kč
z toho spotřeba sazenic	1 408 tis. Kč
náhradní díly	1 063 tis. Kč
spotřeba všeobec. materiálu	533 tis. Kč
DDHM do 40 tis.	3 988 tis. Kč
spotřeba oděvů, OOPP a unif.	4 107 tis. Kč
spotřeba pohonných hmot	3 606 tis. Kč
502 spotřeba energie	7 429 068,27 Kč
504 náklady na prodané zboží	3 039 360,21 Kč
511 opravy a udržování	28 717 367,34 Kč
512 cestovné	2 027 439,85 Kč
513 náklady na reprezentaci	242 451,70 Kč
518 ostatní služby	124 856 645,40 Kč
z toho ostatní služby (fakt. práce)	25 847 tis. Kč
přepravné (odvoz, přiblížování)	55 271 tis. Kč
telefonní poplatky	1 404 tis. Kč
práce výr. povahy (práce cizími)	37 431 tis. Kč
521 mzdové náklady	83 285 940,— Kč
524 zákonné sociální pojištění	27 403 186,— Kč
527 zákonné sociální náklady	1 602 319,— Kč
531 daň silniční	268 445,— Kč
532 daň z nemovitostí	260 473,— Kč
538 ost. nepřímé daně a popl.	67 025,— Kč
542 ostatní pokuty a penále	3 966,— Kč
543 odpis nedobytných pohledávek	0
544 prodaný materiál	224 932,61 Kč
545 kursové ztráty	69 344,93 Kč
547 manka a škody	175 740,16 Kč
549 jiné ostatní náklady	23 232 477,69 Kč
551 odpisy inv. Majetku	36 421 721,— Kč
553 zůstatk cena prod. DHM	1 894 330,24 Kč

Organizace vyprodukovala především prodejem dřeva podstatně větší tržby, než jaké jsme počátkem roku 2010 očekávali. Toto zvýšení tržeb samozřejmě představovalo i dopad do zvýšení nákladů na realizaci těžby, přiblížování a další navazující práce – při nárůstu objemu těžebních m<sup>3</sup> mimo nárůstu tržeb za dřevo samozřejmě vzniká problém i s růstem nákladů na realizaci těžby.

Zvýšení nákladů představuje více než 49 mil. proti roku 2009, v procentním navýšení to představuje 15,3 %.

Obecně se nejvíce na podstatném navýšení nákladů podílejí zvýšené náklady na služby. Z výše uvedeného výběru účtu je zřejmé, že především dopad do navýšení těžeb přinesl u služeb navýšení proti roku 2009 o plných 37 950 tis. Kč – zvýšení je jak u účtů za ostatní služby, tak i za přepravné a práce výrobní povahy.

Trvalý stav je u nákladů na energie a náklady na prodané zboží. U energie došlo k mírnému snížení nákladů, je to ovlivněno uzavřením areálu střediskové opravny, kde byl značný odběr energií obecně. Zvýšení o 3 mil. Kč je u údržeb a oprav, toto odpovídá realizaci akcí, které jsme mohli provést díky zlepšenému hospodářskému výsledku.

Další velmi důležitou nutností, která před vedením organizace stála, bylo zajištění dofinancování pro aktivity a projekty, zajišťované v rámci programů z EU. Zřizovatelem totiž bylo zcela jasně deklarováno, že prostředky na zajištění kofinancování jsou velmi omezené a organizace si tak musí pomoci sama. Proto bylo snahou vyprodukovat na konci roku příznivý hospodářský výsledek, který umožní naplnění fondů pro budoucí kofinancování.

I přes poměrně dobré zajištění činností v roce 2010 pokračovala ale i snaha vedení organizace o maximální úspornost v čerpání nákladů, podstatný objem finančních prostředků na nákup drobného majetku a na údržby byl čerpán až v druhém pololetí resp. v posledním čtvrtletí roku 2010, kde jsme se již dostávali postupně k takovým výsledkům, které možnost kofinancování i zajištění prostředků umožnily.

Opravy a údržby byly prováděny nejen z vlastních zdrojů, ale i v rámci programového financování. Z celkového objemu činí opravy a údržby v rámci programů :

- PPK 0
  - ISPROFIN 826 tis. Kč (POPFK)
- Pro financování běžných oprav (havárie apod.) z provozních prostředků tedy zbyvá 27 891 tis. Kč, což je znatelný nárůst v porovnání s minulými léty.

512 – pokračuje enormní snaha o úspory v této oblasti (jednotky GPS i u soukromých vozidel, snižování počtu služebních vozidel atd.). Nahrazováním služebních vozidel vozidly soukromými tak vzniká maximální úspora – organizace nemusí řešit údržby vozidel, jejich odepisování a další související náklady. Zvýšení nákladů na účtu 512 je tedy dáno pokračováním v tomto nahrazování služebních vozidel soukromými, ale i navýšením plnění plánu technických jednotek a dalšími okolnostmi v zajišťování provozu organizace.

513 – poměrně značný nárůst, ovlivněno provozem

521 – řešeno samostatně viz níže

549 – dopad neuplatněného odpočtu DPH o celkové výši 17 298 832,67 Kč

Celkem vyplacené <b>mzdy</b> za rok 2010	83 285 940,— Kč
z toho mzdy v hlavní činnosti	82 894 917,— Kč
hospodářská činnost	70 142,— Kč
OON	3 154 472,— Kč
- v tom OON z EU	93 036,— Kč
Mzdy z jiných zdrojů	227 845,— Kč
 Plán mezd v hlavní činnosti v roce 2010	 82 337 000,— Kč
v hospodářské činnosti	0
OON	3 250 000,— Kč

Byl použit fond odměn na financování proplacených odměn v celkové výši 746 481,— Kč – odměny nad rámec plánovaných mezd.

V OON je třeba zmínit značný objem vypláceného odstupného u pracovníků, s kterými byl rozvázán v rámci řešení úsporných opatření pracovní poměr a bylo jim tak vyplaceno ze zákona a kolektivní smlouvy vyplývající povinné odstupné. Rozvázání pracovního poměru proběhlo v souladu s vládním nařízením k desetiprocentnímu snížení státních úředníků v průběhu roku 2010.

Nedočerpané mzdy v hlavní činnosti	0 Kč
Nedočerpané OON	95 528,— Kč

Plán pracovníků	336 prac. v hlavní činnosti 1 pracovníci ve vedlejší činnosti
Skutečně čerpáno	300 pracovníků v hlavní činnosti 1 pracovníci ve vedlejší činnosti
Nedočerpáno	36 pracovníků v hlavní činnosti
-	nečerpaní sezonní pracovníci v OPL plus pomocný lesní personál
-	plán není snížen o 10 % po snížení mzdových prostředků ze strany zřizovatele, provedeno na základě rozhodnutí vlády
-	reálný plán by tak měl být nikoliv 336 pracovníků, ale 302 resp. 303 pracovníků
Průměrná mzda v organizaci za rok 2010 celkem	22 184,94 Kč

Dle **technického plánu** byly pro rok 2010 plánovány mimo jiné následující úkoly :

	jednotka	2010
zalesňování	ha	66,61
prořezávky	ha	106,73
těžba dřeva	m <sup>3</sup>	87 200
přibližování dřeva	m <sup>3</sup>	87 200
dodávky dřeva	m <sup>3</sup>	87 200

Činnost odboru péče o národní park (OPNP) byla v roce 2010 ovlivněna gradací kůrovce převážně ve východní části Krkonoš (LHC Maršov), která způsobila zvýšený objem kůrovcové nahodilé těžby v lesních porostech na území KRNAP v podobném rozsahu jako v roce předchozím.

Celkově lze konstatovat, že ke konci roku došlo k překročení plánovaných ukazatelů v těžbě dřeva a s tím souvisejících výkonů (přibližování dřeva a odvoz dřeva) a k nenaplnění některých výkonů v pěstebních činnostech.

#### Zalesňování a doplňování lesních kultur listnatými dřevinami

Plán zalesňování pro rok 2010 byl stanoven ve výši 66,61 ha. Klasické zalesňování bylo provedeno v roce 2010 na ploše 76,81 ha, v roce 2009 na ploše 62,24 ha, v roce 2008 na ploše 60,09 ha. Následující roky lze očekávat srovnatelný objem umělé obnovy lesa s objemem letošního roku. Celkově nižší objem zalesňování proti nedávné minulosti je z části způsoben změnou způsobu těžeb, kdy nedochází k vzniku nových holin a porost je v obnovní těžbě pouze uvolňován pro přirozené zmlazení. Toto přirozené zmlazení je v roce 2010 evidováno na ploše 32,74 ha. V následujících letech s postupným odrůstáním náletů můžeme počítat s nárůstem přirozené obnovy. Dále bylo pokračováno s dosadbou listnatých dřevin a jedle do založených smrkových kultur.

#### Ochrana kultur

Jedná se o ochranu kultur jednak nátěry proti okusu, tak ve stále vyšší míře mechanickou, a to individuálními ochranami z plastu a ochrany výsadeb jedle drátěnými pletivy. Plán ochrany kultur nebyl naplněn o 40,25 ha z důvodu naplánování vyššího množství oprav individuálních ochrany. Vzhledem k celkově příznivému vývoji počasí však nedocházelo k poškozování ochrany a vzhledem k odrůstání sazenic v ochranách bylo od těchto oprav upuštěno. Celkový plán 308,23 ha byl tedy plněn na 267,98 ha. (V roce 2009 tyto hodnoty byly – plán 336,82 ha, plnění 243,26 ha.)

#### Ošetřování kultur

Plán roku 2010 ošetřování kultur, kde největší objem představuje ožínání kultur, je ve velké míře ovlivňován průběhem počasí a následným vývojem vegetace během letních měsíců. Plán byl stanoven ve výši 191,28 ha, plnění 178,18 ha. (V roce 2009 byl plán 214,21 ha, plnění 187,60 ha). Vzhledem k rychlému odrůstání kultur bylo možné část kultur ponechat bez zásahu, protože již odrostla konkurenci buřeně.

#### Prořezávky

Plán prořezávek byl stanoven na 106,73 ha, stav plnění je 91,87 ha. V roce 2009 byly prořezávky provedeny na ploše 57,11 ha, v roce 2008 680,87 ha. V letošním a loňském roce byly prořezávky naplánovány pouze ve vybraných porostech v ochranném pásmu KRNAP. Od letošního roku jsou



většinou součástí projektu stabilizace významných lesních ekosystémů, takže jejich výše překročí obvyklou úroveň.

#### Stabilizace významných lesních ekosystémů

Plán stabilizace byl stanoven na rok 2010 ve výši 1 818,15 ha. Smlouvy byly s vítěznými firmami z VŘ podepsány 8. 6. 2010 a samotné práce započaly koncem měsíce června. Proto nedošlo v letošním roce k naplnění celkového objemu prací a část zásahů byla přesunuta do následujících let platnosti projektu (2010–2013). V roce 2010 byly zásahy provedeny na ploše 1 667,26 ha, převedeno do dalších let bylo 154,35 ha.

#### Likvidace nepůvodních a invazních druhů rostlin

Plán se týká především likvidace šťovíku alpského, křídlatky japonské a olšičky zelené. Z celkové výše plánovaných 8,40 ha bylo provedeno 7,20 ha, což znamená nenaplnění plánu o 1,20 ha. Plánování této činnosti je složité z důvodu odhadu plochy potřebného zásahu.

#### Ostatní pěstební činnost

Plán ostatní pěstební činnosti, tj. zpřístupňování porostů, asanace pracovišť, dočišťování porostů, čištění vodních toků stanovený pro rok 2010 ve výši 363,73 ha byl proveden na ploše 126,49 ha. Plán se nepodařilo naplnit z důvodu úsporných opatření a zpracování kůrovcové hmoty v průběhu roku 2010. Ze stejného důvodu nebyly naplněny též úkoly v odstraňování klestu (plán 81,06 ha, plnění 61,71 ha), v ochraně mladých lesních porostů (plán 103,72 ha, plnění 49,59 ha). Plán zřizování oplocenek ve výši 5,76 km byl překročen na 7,63 km).

#### Těžba dřeva a přibližování dřeva

V těžební činnosti došlo v roce 2010 k snížení podílu nahodilých těžeb k těžbě celkové oproti letům minulým, hlavně pak k roku 2007, kdy byla činnost OPNP Správy KRNAP ovlivněna zpracováním následků uragánu Kyrill. V roce 2010 činí procento nahodilých těžeb k těžbě celkové 51,29 %, v roce 2009 61,49 %, v roce 2008 to bylo 61,09 %. Vysoký podíl nahodilých těžeb je způsoben zpracováním hmoty napadené kůrovcem v průběhu roku 2010. Z celkové výše těžeb 114 204,86 m<sup>3</sup> tak tvoří nahodilé těžby 58 574,15 m<sup>3</sup>, z toho hmota napadená kůrovci 26 849,19 m<sup>3</sup>.

Výchovné těžby obnášejí 16,33 %. Zbývající část činí těžby obnovní, z převážné části uvolnění přirozeného zmlazení. Až na výjimky je upuštěno od provádění holých sečí při obnovních těžbách. Tyto výjimky jsou předem zvažovány a projednávány s odpovědnými pracovníky.

Plán těžeb realizovatelné dřevní hmoty ve výši 87 200 m<sup>3</sup> byl rebilancí plánu navýšen na 95 600 m<sup>3</sup> z důvodu navýšení kůrovcových těžeb na LHC Maršov. Následně byl plán překročen na 98 676,33 m<sup>3</sup>. Celková výše těžeb činí 114 204,86 m<sup>3</sup>, z čehož je 1 216,83 m<sup>3</sup> samovýroby a 14 311,70 m<sup>3</sup> hmoty ponechané v porostu. Využitelné hmoty tedy bylo již zmíněných 98 676,33 m<sup>3</sup>. Přibližování dřeva bylo prováděno návazně na těžbu tak, aby došlo ke snížení dřevních zásob na lokalitě Peň. Celkem bylo na plán 95 600 m<sup>3</sup> (87 200 m<sup>3</sup> před rebilancí) přiblíženo 101 888,79 m<sup>3</sup> dřeva. Přibližování dřevní hmoty se provádělo převážně šetrnými technologiemi – potahy, lanovkami a vyvážecími soupravami, přímé přiblížování dřeva z porostů traktory není prakticky z ekologických důvodů prováděno.

#### Dodávky dřeva

Plán dodávek dřevní hmoty ve výši 87 200 m<sup>3</sup>, který byl rebilancí plánu zvýšen na 95 600 m<sup>3</sup>, byl naplněn na 95 661 m<sup>3</sup>. Dosáhli jsme průměrného zpeněžení 1 162 Kč/m<sup>3</sup> oproti 890 Kč/m<sup>3</sup> v roce 2009 a proti 786 Kč/m<sup>3</sup> v roce 2008.

#### **Úspory ve výkonech výrobních činností při provádění péče o lesní ekosystémy**

dané Plánem péče KRNAP, Lesním hospodářským plánem, zákonem o ochraně přírody a zákonem o lesích. Tento bod tedy představuje činnosti, které Správa KRNAP nezajišťuje z důvodu realizovaných úspor a znamenají bezprostřední realizaci úsporných opatření k zajištění vyrovnaného hospodářského výsledku.

#### Těžební činnost: Výkon 111, 121, 122, 126, 155

-Bilancovaný roční úkol těžby v LHP	146 200 m <sup>3</sup>
Skutečnost těžby 2002-2010 v prům. rok	84 000 m <sup>3</sup>
Snížení těžby v prům. na rok	62 200 m <sup>3</sup>
Průměrný náklad na těžební činnost (těžba, přibližování, manipulace)	360 Kč/m <sup>3</sup>

Roční úspora finančních nákladů na těžební činnost cca 22 392 000 Kč

-Úklid klestu na těžebních plochách (uvolnění ploch pro umělou obnovu) z bilancovaného ročního úkolu v LHP	109,80 ha
Skutečnost úklidu klestu 2002–2010 v prům. rok	73,19 ha
Snížení úklidu klestu v prům. na rok	36,61 ha
Průměrný náklad na úklid klestu	24 953 Kč/ha
<u>Roční úspora finančních nákladů na úklid klestu cca.</u>	<u>913 530 Kč</u>

Pěstební činnost: Výkon 011, 012, 013, 017, 018, 019, 031, 033, 039

-Zalesňování z plánované těžby-bilancovaný roční úkol v LHP	109,80 ha
Skutečnost umělé obnovy lesa 2002–2010 v prům. rok	67,23 ha
Snížení umělé obnovy lesa v prům. rok	42,57 ha
Průměrný náklad na obnovu lesa (zalesňování a sítě)	45 077 Kč/ha
<u>Roční úspora finančních nákladů na obnovu lesa cca.</u>	<u>1 918 000 Kč</u>

Na celkových úsporách v pěstební činnosti se dále významně podílejí navazující činnosti  
na ochranu skutečně provedené obnovy lesa:

-proti zvěři (individuální ochrany, oplocenky, nátěry sazenic) prům. náklad	13 250 Kč/ha
-proti buření (ožínáním)	3 530 Kč/ha
Snížení umělé obnovy lesa v prům. rok	42,57 ha
<u>Roční úspora finančních nákladů na ochranu provedené výsadby cca.</u>	<u>715 000 Kč</u>

Kalkulované roční úspory v hlavních činnostech péče o lesní ekosystémy snížením plánovaných těžeb  
a tím obnovy lesa a ochrany výsadeb

cca 45 000 000 Kč/rok

Ke konci roku 2010 byl vykázán kladný **hospodářský výsledek** 4 432 719,84 Kč.

Na tomto výsledku, velice příznivém v roce, kde nebyly zajištěny zdroje na pokrytí veškerých aktivit organizace, se podílely hlavně následující okolnosti :

- razantní úsporná opatření uvnitř organizace při čerpání nákladů;
- celkový pozitivní přístup zřizovatele k nevyrovnanému rozpočtu z úvodu roku – snaha pomoci s nevyrovnaným plánem navyšováním dotačních prostředků především v programech;
- nutnost zajistit si kofinancování projektů z EU při avizovaném nezajištění zdrojů ze strany zřizovatele.

Při celoročně odhadované velmi vysoké ztrátě je tento výsledek velkým úspěchem hospodaření v organizaci Správa KRNP.

Komentář :

V roce 2010, stejně jako v minulých třech letech, pracovala Správa KRNP s podstatně sníženým plánem nákladů pro jednotlivé odbory organizace vzhledem k předpokládaným chybějícím zdrojům. Již první verze plánu totiž měla značně velké disproporce mezi vysokými náklady na provoz organizace a očekávanými výnosy.

V praxi bylo financování potřeb jednotlivých odborů soustředěno pod dozor náměstka ředitele pro ekonomiku a prostředků byly uvolňovány postupně vzhledem k vývoji HV v jednotlivých měsících.

Postupné zvyšování tržeb za dřevo a příznivá situace v hospodaření organizace vedly během roku k postupnému uvolňování ochranných mechanismů a provedení řady opatření především v údržbách a opravách, které byly poslední roky odkládány a kde již hrozilo podstatné poškození státního majetku.

Dostačující objem finančních prostředků, získaný během roku v rámci programového financování od zřizovatele, byl systémově určen v převažujícím objemu na aktivity, které prováděla Správa KRNP nad rámec svého původního plánu. To ve výsledku nevedlo k podstatnému snížení nákladů, i když některé aktivity na úseku péče o les a údržby cest a chodníků jsme ihned převedli z uvažovaných provozních potřeb do tohoto programového financování.

V hospodářské činnosti je dosažený hospodářský výsledek plus 39 tis. Kč.

Je nutno podotknout, že se jedná vesměs o činnosti podporující a doplňující hlavní činnost a nelze očekávat vyšší ziskovost; hospodářská činnost je v rámci organizace minimální.

## Programové financování a užití dalších mimorozpočtových zdrojů

1.

V rámci **PPK** jsme v roce 2010 provedli aktivity za celkem 4 200 tis. Kč.

### Programové financování

V roce 2010 jsme čerpali v rámci programového financování z několika programů :

- 115010 – Rozvoj a obnova materiálně technické základny systému řízení MŽP
  - zde byly čerpány investiční i provozní dotace
- 115120 – Podpora zlepšování stavu přírody a krajiny
- 115160 – Podpora obnovy přirozených funkcí krajiny
  - zde opět byly čerpány investiční i provozní prostředky

## Finanční část zprávy

### a) Rozbor dalších účtů – třída 1, 2

Zpracováno dle údajů Hlavní knihy – sestava 9403 k 31. 12. 2010

Správa KRNAP spravuje investiční majetek (02) včetně drobného dlouhodobého majetku (028) v celkové hodnotě 1 373 435 958,37 Kč, kde meziroční nárůst představuje 101 148 tis. Kč.

Další majetek má organizace ještě v pozemcích a neodepisovaných uměleckých dílech (03) – celkem téměř 1 491 tis. Kč.

Proti skupině 02 je postavena hodnota opravek (08) činí 730 436 147,37 Kč

Výše uvedené hodnoty znamenají, že majetek je odepsán z 53,19 % (sk. 08 k sk. 02).

Rozpracovanost investic (04) ke konci roku 2010 činí 22 219 296,17 Kč

Výběr hlavních akcí v rozpracovanosti :

- 10007 KM Vrchlabí – přístavba 1 720 tis.
- 10041 Klášterní zahrada 994 tis.
- 10054 LC Žacléřská 783 tis.
- 10064 NC KaŽ expozice 3 998 tis.
- 11001 Projekt Krkonoše bez bariér 543 tis.
- 19026 KCEV Vrchlabí 6 126 tis.
- 19031 Vrchlabí čp. 3 vrátnice 526 tis.
- 19047 Svážnice Na Mísečky 673 tis.
- 20006 Server pro GIS 757 tis.

Celková výše zásob materiálu (11) činí 5 031 400,72 Kč.

Pokračujeme ve snaze o snižování objemu zásob jako činitele, kde jsou vázány značné finanční prostředky, proti minulému roku činí nárůst zásob materiálu 829 tis. Kč, což v procentech představuje nárůst o 19,73 %. Hlavní příčinou nárůstu je vybavení novými uniformami od roku 2010.

Dále u náhradních dílů jsou materiálové zásoby, které jsou připraveny k prodeji spolu s areálem střediskové opravny ve Svobodě nad Úpou a při realizaci prodeje dojde k enormnímu snížení u této položky.

Největší objem zásob materiálu je u položek	
stavební materiál	796 tis. Kč
náhradní díly	905 tis. Kč
oděvy	1 773 tis. Kč
krmivo	639 tis. Kč

Zásoby výrobků (123) jsou ke konci roku 8 602 208,26 Kč

Objem zásob výrobků stoupl proti minulému roku o 6,1 mil. Kč, tzn. na 344,36 %!

Hlavní měrou se na enormním růstu zásob podílejí zásoby dřeva (viz zdůvodnění u dodávek a odbytu), z celkových zásob výrobků činí dřevo 96,88 %.

2010 lokalita P	432 tis. Kč
lokalita O	496 tis. Kč
lokalita E	7 405 tis. Kč

Zásoby semen činí k 31. 12. 2010 celkem 200 tis. Kč

Zásoby zboží (13) na skladě představují 3 008 205,55 Kč

Na zásobách zboží se podílí hlavně zásoby propagačního materiálu.

Na běžných účtech (241) je na konci roku celkem 153 171 549,30 Kč.

Podstatným objemem je zůstatek na krytí investičních potřeb – viz zůstatek fondu reprodukce v těchto rozbořech plus zůstatky na dalších fondech organizace. Podstatným důvodem nárůstu je i příprava na kofinancování a další důvody viz zdůvodnění hospodářského výsledku v tomto materiálu.

Na běžném účtu, sloužícím pro prostředky FKSP, je zůstatek 626 tis. proti počátku roku 579 tis. Kč.

Rozklad zůstatků běžných účtů organizace v porovnání k fondům:

Celkem	153 172 tis.
Zůstatek fondu odměn	16 679 tis.
Zůstatek rezervního fondu	30 318 tis.
Zůstatek fondu reprodukce po odečtu rozpracovanosti	103 462 tis.
Hospodářský výsledek	4 433 tis.
Volný zůstatek k použití	- 1 720 tis.

(řešeno zápočtem mezi pohledávkami a závazky)

V pokladnách (261) je ke konci roku 379 268,51 Kč (haléře jsou uvedeny z důvodu vedení valutové pokladny, vzhledem k devizovému přepočtu dle kurzu).

Pokladní limity jsou dodrženy na všech pokladnách organizace.

Více než 433 tis. Kč je v organizaci vedeno na ceninách (263) – jedná se hlavně o vstupenky, stravenky, karty CCS a povolenky.

b) Pohledávky a závazky – třída 3

Pohledávky (311) činí ke konci roku 2009 celkem 7 734 983,60 Kč

Vzhledem k dobré politice v prodeji dřeva se podařilo snížit objem pohledávek na 47,98 %.

- ve lhůtě splatnosti je celkem	5 137 489,40 Kč,	tzn. 66,42 %
- po splatnosti pak je na účtu 311	2 597 494,20 Kč	33,58 %

Z tohoto objemu činí pohledávky vymáhané prostřednictvím podnikového právníka, tzn. soudní cestou, cca 2 532 tis. Kč, tedy celých 97,5 % z objemu pohledávek po splatnosti.

Závazky (321) vůči dodavatelům činí 12 192 479,11 Kč.

Jedná se vesměs o závazky ve lhůtě splatnosti – z celkové částky činí závazky do lhůty splatnosti plných 91,45 %, v Kč je tedy po splatnosti pouhých 1 043 148,39 Kč. Po splatnosti jsou hlavně aktivity, financované ze SFŽP (OPŽP – projekt Stabilizace lesních ekosystémů).

Na účtu 341 – Daň z příjmu je zůstatek 3 931 020 Kč, předpis daně 3 372 180 Kč a úhrada zálohy 7 303 200 Kč.

Účtování a objemy na dalších účtech skupiny 34 – Zúčtování daní a dotací, 38 – Přejícné účty vyplývají z účtování v organizaci během roční závěrky 2010 a jsou v souladu s českými účetními standardy. Skupina 34 – předpis odvodu daní, předpis odvodu za prodej majetku, 38 – časové rozlišení nákladů, výnosů a dohadné položky.

#### c) Fondy – třída 4

Na rezervním fondu je konečný zůstatek 30 318 tis. Kč

Zde organizace počítá s kompletním použitím objemu rezervního fondu na zajištění krytí předpokládného minusového výsledku ke konci roku v souvislosti se zajištěním kofinancování projektů z EU – viz přílohu č. 2. Rezervní fond není určen na jiné aktivity a celý zůstatek je podrobně rozdělen.

Fond reprodukce majetku představuje hodnotu 125 681 tis. Kč proti počátečním 98 759 tis. Kč – rozklad účtu je uveden v kapitole VII – Investiční činnost. Fond reprodukce je rovněž určen na kofinancování projektů z EU v oblasti investiční výstavby. Dle přílohy č. 2 je zřejmé, že organizace má zajištěno a schváleno v různých fázích realizace několik desítek projektů a objem pro toto kofinancování se pohybuje v řádu 100 mil. Kč. Jedná se o pořízení či opravy majetku.

Ve fondu odměn je celkem 16 679 tis. Kč proti 17 392 tis. k 1. 1. 2010.

Zůstatek fondu kulturních a sociálních potřeb činí 1 825 tis. Kč proti 1 684 tis. Kč počátkem roku 2010.

#### d) Investice

Celkem byly v roce 2010 dle sestavy Evidence pořízení dlouhodobého majetku č. 9452 k 31. 12. 2010 provedeny investiční akce za 39 351 251,36 Kč.

#### OPŽP

- Rekonstrukce turistických chodníků východ
- Rekonstrukce turistických chodníků západ
- Rekonstrukce lesních cest východ
- Rekonstrukce lesních cest západ

#### Přeshraniční spolupráce

- Via Fabrilis
- Rekonstrukce klášterní zahrady
- GIS

#### Fond mikroprojektů

- Krkonoše bez bariér

#### Rozbor účtu 916 – Fond reprodukce

počáteční stav k 1. 1. 2010	98 758 739,49 Kč
tvorba fondu během roku 2010 – odpisy	36 466 421,76 Kč
- přiděl z HV	16 350 549,53 Kč
- výnosy z prodeje dr. maj.	46 726,24 Kč
- dary	66 666,67 Kč
- výnosy z prodeje majetku	56 803,— Kč
- prostředky ze zahraničí	2 872 882,47 Kč
čerpání fondu – pořízení majetku z vlastních zdrojů	-28 937 447,44 Kč
použitelný fond reprodukce k 1. 1. 2011	125 681 341,72 Kč

Během roku 2010 byla realizována celkem třikrát opatření k řešení odstranění povodňových škod, resp. škod po příválových deštích z měsíců VI., VII. a VIII./2010. Tyto škody byly hrazeny pojišťovnou.

# 11. KRKONOŠE V PUBLIKACÍCH

## Vyšel sborník vědeckých prací Opera Corcontica

*Radek Drahný*

Správa Krkonošského národního parku vydala další ročník sborníku vědeckých prací z oblasti Krkonoš. V letošním již 47. čísle je celkem 12 článků a jedno krátké sdělení. Většina článků je doplněna obrázky, tabulkami a grafy. Opera Corcontica vychází nepřetržitě od roku 1964.

Prvních osm prací je věnováno především krkonošské arko-alpínské tundře a jejímu srovnání se subarktickým pohořím Abisko v severním Švédsku. Dozvíme se o výsledcích mezinárodního srovnávacího projektu ATANS, na kterém se podílelo také několik pracovníků Správy KRNAP. Badatelé mnoha oborů se svým výzkumem snaží odpovědět na otázky, v čem se krkonošská tundra podobá severské skandinávské tundře, v čem je unikátní, jaké jsou mechanismy, které ovlivňují pestrost živé i neživé složky tundry v pohořích, jež měla podobný vývoj ve čtvrtohorách, zda je klima v Krkonoších srovnatelné s tím v Abisku, co roste na tzv. vyvažovaných půdách v obou pohořích, jestli je možné, že se v Krkonoších vyskytovaly kupovité palsy, kolik druhů lišejníků je možné nalézt na 1 m<sup>2</sup> na hřebenech hor nebo jak se liší druhové složení pavouků, sekáčů a střevlíků v tundře Krkonoš a Abiska.

Ostatní články se zabývají např. uchováním semen ohrožených rostlin Krkonoš, zdravotním stavem smrku v Krkonoších, nalezením původních populací smrku v Jizerských horách a poslední článek nás informuje o výskytu koutulí (druh dvoukřídlého hmyzu) ve vysokých polohách Krkonoš. Krátké sdělení se týká nálezů dvou vzácných pavouků v podhůří Krkonoš.

Časopis Opera Corcontica je k dostání v Hlavním informačním centru Správy KRNAP a v Krkonošském muzeu Správy KRNAP ve Vrchlabí, případně si o něj můžete napsat na email [zflouskova@krnep.cz](mailto:zflouskova@krnep.cz).

## Měsíčník Krkonoše – Jizerské hory

*Jiří Bašta*

Časopis Krkonoše – Jizerské hory ve 43. ročníku nadále informuje širokou veřejnost především o hodnotách přírody a krajiny, pro které byl zřízen KRNAP, o způsobech ochrany a rozvoje těchto hodnot, o historickém kontextu vývoje krajiny této hustě osídlené a rekreační oblasti, o soudobém dění v tomto území a reflexi území v kultuře; o obdobných tématech z CHKO Jizerské hory a polské strany obou pohoří. Přestože tematické těžiště je v horách, zájmové území je širší – zahrnuje též Podkrkonoší a podhůří Jizerských hor, z hlediska přírodovědného i sociálního bezprostředně navazující na chráněná území, a v malé míře i sousední CHKO a Geopark Český ráj. Obsah odpovídá požadavkům Státního programu EVVO, nařízení vlády č. 165/1991 Sb., kterým se zřizuje Krkonošský národní park a stanoví podmínky jeho ochrany a zřizovací listiny Správy KRNAP (předmětem hlavní činnosti Správy je mj. propagační a publikační činnost v oboru ochrany životního prostředí).

Obsah časopisu byl koncipován podle stabilní struktury rubrik. Jiří Dvořák dokončil tříletý cyklus Maloplošky o zvláště chráněných území. Uzavřeny byly seriály Jak viděli Krkonoše (literární a publicistická antologie Miloslava Bartoše), Krkonoše z letadla od Petra Tomana a během podzimu po šesti letech i Český ráj. Zaveden byl vyjímavý dvoulíst ekologické výchovy – plakát živočicha s pracovním listem na rubu (zajišťuje Michal Skalka z praoviště ekologické výchovy). Zahájen byl cyklus Výzvědy z vědy, v němž Jaroslav Andrlé přibližuje činnost vědeckých výzkumníků v krkonoších. Od č. 9 měsíčně vychází cyklus návštěv u pamětníků od Libora Duška.

Po odchodu Radovana Vlčka se kolektiv redakce zmenšil na čtyři pracovníky (nepočítaje externí spolupráci na Jizerských horách a korekturách) a místo šéfredaktora zaujal Jiří Bašta. Tiskárna Retip Červený Kostelec měla značné problémy, předznamenávající budoucí krach, a časopis proto od března 2010 tiskne společnost Polygraf Turnov. V červnu byla uzavřena výběrová řízení na tisk a předtiskovou přípravu, v nichž zvítězil Polygraf Turnov. Předtiskovou přípravu zajišťuje jako subdodavatel Gentiana Jilemnice. Náklad zůstal, podobně jako v předchozích letech, na počtu přibližně 4 000 výtisků. Kmen předplatitelů se plynule obnovuje novými přihláškami předplatného. Cena výtisku je i nadále 38 Kč, zvýhodněné roční předplatné stojí 396 Kč.

## Publikační a prezentační činnost pracovníků oddělení ochrany přírody

- Halda et al. (2010): Lišejníky v alpínském pásmu Krkonoš (inventarizační průzkum a vegetační monitoring v rámci mezinárodního projektu GLORIA). *Opera Corcontica*, 47, 165–187.
- Chvojková et al. (2009): Příručka k hodnocení vlivů na předměty ochrany lokalit soustavy Natura 2000. Zpracováno pro MŽP.
- Březina (2010): Make consistent decisions based on transparent & clear rules, Kapitola ve Zprávě pro EU: Dealing with conflicts in the implementation and management of the Natura 2000 network. Best practice at the local level. Eurosite.
- Březina (2010): Krkonošské louky – osudové setkání s Naturou 2000. *Krkonoše – Jizerské hory* 43, 6, 4–8.
- Kol. autorů (2010): Putování po krkonošských loukách. *Krkonoše – Jizerské hory* 43, 6, brožura vložená do časopisu.
- Březina (2010): The changes of diversity of vascular plants in the Krkonoše Mts. Poster prezentovaný na konferenci Global Change and the Worlds Mountains, Perth, Velká Británie.
- Březina (2010): The challenges of managing the meadows in the Krkonoše Mts. Zvaná přednáška na workshopu: Natura 2000 Site Managers: their key role, profile and importance for Europe's nature, Luxembourg, Lucembursko.
- Kol. autorů (2010): Květy, stébla, kořinky. Výstava v Krkonošském muzeu Vrchlabí.
- Anděra M., Andreas M., Balvín O., Bačkor P., Bartonička T., Benda P., Berková H., Bláhová A., Celuch M., Červený J., Danko Š., Flousek J., Gaisler J., Hanák V., Hanzal V., Hofmannová A., Horáček D., Horáček I. (ed.), Hulva P., Jahelková H., Józsa M., Kaňuch P., Kovařík M., Lehotská B., Lehotský R., Lemberk V., Lučan R. K., Pjenčák P., Reiter A., Řehák Z., Nová-Schmitzerová P., Šafář J., Tájek P., Uhrin M. (ed.) & Zúkal J. 2010: A tribute to bats. *Lesnická práce*, Kostelec n. Č. l.: 1–400.
- Brinke T., Flousek J., Hora J. & Vojtěchovská E. 2010: Krkonoše. In: Hora J., Brinke T., Vojtěchovská E., Hanzal V. & Kučera Z. (eds): *Monitoring druhů přílohy I směrnice o ptácích a ptačích oblastí v letech 2005–2007*. AOPK ČR, Praha: 222–224.
- Brinke T., Flousek J., Hora J., Kučera Z. & Pavelka J. 2010: Lejsek malý *Ficedula parva*. In: Hora J., Brinke T., Vojtěchovská E., Hanzal V. & Kučera Z. (eds): *Monitoring druhů přílohy I směrnice o ptácích a ptačích oblastí v letech 2005–2007*. AOPK ČR, Praha: 156–158.
- Flousek J. 2010: Datlík tříprstý. Tak přece tu žijel? *Krkonoše – Jizerské hory* 43, 9: 12–13.
- Flousek J. 2010: Severský host: sovice krahujová. *Krkonoše – Jizerské hory* 43, 12: 11.
- Flousek J. 2010: Žije v Krkonoších velký šedý plch? *Krkonoše – Jizerské hory* 43, 12: 30.
- Flousek J. & Hora J. 2009: Osvětlení sjezdovek vs. ptáci. *Veronica* 23, 1: 28. (recenze)
- Flousek J., Hora J., Chutný B., Kučera Z., Pavel V. & Vojtěchovská E. 2010: Slavík modráček tundrový *Luscinia svecica svecica*. In: Hora J., Brinke T., Vojtěchovská E., Hanzal V. & Kučera Z. (eds): *Monitoring druhů přílohy I směrnice o ptácích a ptačích oblastí v letech 2005–2007*. AOPK ČR, Praha: 148–149.
- Materna J. & Flousek J. 2010: Návrat vydry a rysa do Krkonoš. *Krkonoše – Jizerské hory* 43, 3: 14–15.
- Reif J., Vermouzek Z., Voříšek P., Šťastný K., Bejček V. & Flousek J. 2010: Population changes in Czech passerines are predicted by their life-history and ecological traits. *Ibis* 152: 610–621.

- Reif J., Vermouzek Z., Voříšek P., Šťastný K., Bejček V., Flousek J., Chytil J. & Telenský T. 2010: Population changes in Czech passerines: quantifying the effects of life histories, ecological requirements and phylogeny. In: Bermejo A. (ed.): Bird Numbers 2010 „Monitoring, indicators and targets“. Book of abstracts, 18th Conf. EBCC, SEO/BirdLife Madrid: 29–30.
- Voříšek P., Klvaňová A., Brinke T., Cepák J., Flousek J., Hora J., Reif J., Šťastný K. & Vermouzek Z. 2010: Jak je na tom naše ptactvo, kdo za to může a co s tím?. In: Bryja J. & Zasadil P. (eds): Zool. dny Praha 2010: 237.
- Flousek J., Šimurda J. & Materna J. 2010: Neznámý svět drobných savců (krkonošská část). Krkonošské muzeum Vrchlabí, 6. 9.–7. 11. 2010.
- Daphne ČR – Institut aplikované ekologie a Správa KRNAP (kolektiv autorů): Zemědělský rádce pro šetrné hospodaření v Krkonoších
- Janata T., Pohodková K. a Vancl F. F.: Ovce pečují o květnaté krkonošské louky. Zpravodaj SCHOK 1/2011, s. 9.
- Danielová, V., Daniel, M., Schwarzová, L., Materna, J., Rudenko, N., Golovchenko M., Holubová, J., Grubhoffer, L., Kilián, P., 2010. Integration of a Tick-Borne Encephalitis Virus and *Borrelia burgdorferi* sensu lato into Mountain Ecosystems, Following a Shift in the Altitudinal Limit of Distribution of Their Vector, *Ixodes ricinus* (Krkonoše Mountains, Czech Republic). *Vector-Borne and Zoonotic Diseases* 10 (3), 223–230.
- Materna J., Vaněk J., Kůrka A., Vonička P., 2010. Epigeic spiders (Araneae), harvestmen (Opiliones) and ground beetles (Coleoptera: Carabidae) of selected plant communities of the tundra in Krkonoše and Scandinavia. (In Czech with an English summary). *Opera Corcontica* 47, 187–210.
- Materna, J., Flousek, J., 2010. Návrat vydry a rysa do Krkonoš. *Krkonoše a Jizerské hory* 3, 14–15.
- Lukešová A., Kociánová M., Váňa J., Štursová H., Elster J., Harčarik J., Halda J., Kocourková J. & Jankovská V. (2010): Vyvažované půdy tundry Krkonoš a Abisko Mts – předběžná srovnávací studie. *Opera Corcontica*, 47: 55–82.
- Harčarik J. (2010): Management krkonošského bezlesí nad horní hranicí lesa (tundry). – Prezentace na semináři „Setkání odborných pracovníků – botaniků – v ochraně přírody“, Jeseníky, Kurzovní, 24.–25. 6. 2010.
- Kociánová M. & Harčarik J. (2010): Využití výsledků srovnávacího výzkumu tundry Skandinávie a Krkonoš. – Posterová prezentace na konferenci „Využití výzkumu a monitoringu pro ochranný management“, Olomouc, 14.–17. 9. 2010.
- Vacek S., Vacek Z., Schwarz O. a kol.: Struktura a vývoj lesních porostů na výzkumných plochách v národních parcích Krkonoš. *Lesnická práce*, s. r. o., 2010, 568 s.
- Podrázský, V., Vacek S., Vacek Z., Raj A., Mikeska M., Boček M., Schwarz O., Hošek J., Šach F., Černohous V., Bílek L., Hejcman H., Nosková I., Baláš M.: Půdy lesů a ekosystémů nad horní hranicí lesa v národních parcích Krkonoš. *Lesnická práce*, s. r. o., 2010, 304 s.
- Vacek S., Vacek Z., Bílek L., Nosková I., Schwarz O.: Structure and development of forest stands on permanent research plots in the Krkonoše Mts. *Journal of Forest Science* 56 (11), 2010: 518–530
- Vacek S., Vacek Z., Bílek L., Nosková I., Schwarz O.: Regeneration of forest stands on permanent research plots in the Krkonoše Mts. *Journal of Forest Science* 56 (11), 2010: 541–554.
- Vacek S., Vacek Z., Schwarz O., Nosková I., Balcar Z., Bulušek D., Bartošík Z., Rolínková V., & Hirschová E.: Obnova lesních porostů na výzkumných plochách v bilaterální biosférické rezervaci Krkonoše/Karkonosze. *Opera Corcontica* 47/2010 Suppl. 1: 167–178



## 12. KONTAKTY, ADRESY

Správa Krkonošského národního parku Dobrovského 3 543 11 Vrchlabí tel.: 499 456 111 (ústředna)	Hlavní informační centrum náměstí Míru čp. 223 543 11 Vrchlabí tel.: 499 456 761, 499 421 474
Informační středisko a terénní služba 543 51 Špindlerův Mlýn tel.: 499 493 228	Informační středisko a terénní služba 512 46 Harrachov tel.: 481 529 118
Informační středisko a terénní služba 542 21 Pec pod Sněžkou tel.: 499 896 213	Informační středisko Obří důl 542 21 Pec pod Sněžkou tel.: 499 736 311
Krkonošské muzeum náměstí Míru 224 543 11 Vrchlabí tel.: 499 456 761, 499 421 474	Krkonošské muzeum Augustiniánský klášter 543 11 Vrchlabí tel.: 499 456 708
Krkonošské muzeum Památník zapadlých vlastenců 512 47 Paseky nad Jizerou tel.: 481 523 609	Krkonošské muzeum Zámek 1 514 01 Jilemnice tel.: 481 543 041
Expozice Šindelka 512 46 Harrachov tel.: 481 528 310	Ekologická expozice Obří důl 542 21 Pec pod Sněžkou tel.: 499 736 311
Útulek pro hendikepovaná zvířata Dobrovského 3 543 01 Vrchlabí tel.: 499 456 769	Krkonošské středisko ekologické výchovy Rýchorská bouda 542 26 Horní Maršov tel.: 499 895 108
Lesní správa 543 51 Špindlerův Mlýn tel.: 499 433 282	Lesní správa 512 46 Harrachov tel.: 481 528 106
Lesní správa Rezek 512 38 Vítkovice v Krkonoších tel.: 481 582 723	Lesní správa 512 44 Rokytnice nad Jizerou tel.: 481 522 367
Lesní správa 543 11 Vrchlabí tel.: 499 456 414	Lesní správa 543 44 Černý Důl tel.: 499 440 422
Lesní správa 542 21 Pec pod Sněžkou tel.: 499 896 214	Lesní správa 542 26 Horní Maršov tel.: 499 948 161
Lesní správa 542 24 Svoboda nad Úpou tel.: 499 871 102	

**ROČENKA**

Správy Krkonošského národního parku 2010

Připravil kolektiv autorů Správy KRNAP

Redakce: Bc. Radek Drahný

Vydala: Správa KRNAP, Vrchlabí v roce 2011