

Dilemata o ladění/sladění cílů národních parků, jejich akceptace veřejností a schválení politickou reprezentací

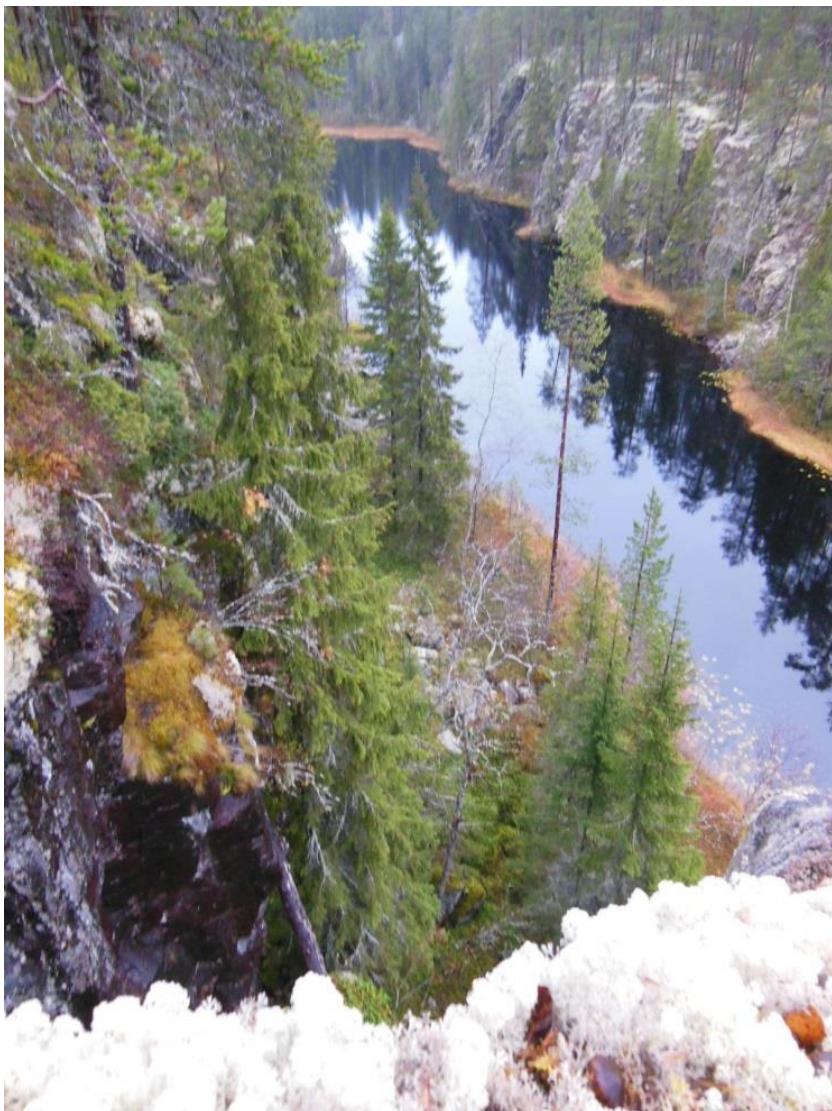
Jaromír Bláha

Hnutí DUHA – Friends of the Earth Czech Republic



Hnutí DUHA

IUCN: území pro ochranu velkoplošně probíhajících ekologických procesů, druhů ..., která dávají možnost pro realizaci duchovních, vědeckých, výchovných, rekreačních a návštěvních cílů slučitelných s cíli ochrany území



Německý spolkový zákon o ochraně přírody (BNatSchG)

„Národní parky mají za cíl zajistit na převážné části svého území co možná nerušený průběh přírodních dějů v jejich přirozené dynamice. Pokud to dovoluje účel ochrany, mají národní parky sloužit také vědeckému zkoumání životního prostředí, přírodovědnému vzdělávání a zážitkům z přírody obyvatelstva.“



Příklady - NP Bavorský les

„ zajistit působení přirozených sil životního prostředí a nerušenou dynamiku soužití společenství....

navrátit lesy doposud patřící lesnímu hospodářství za využití vědeckých poznatků k přirozenému vývoji bez zásahu člověka.....“

1998



2004



2008



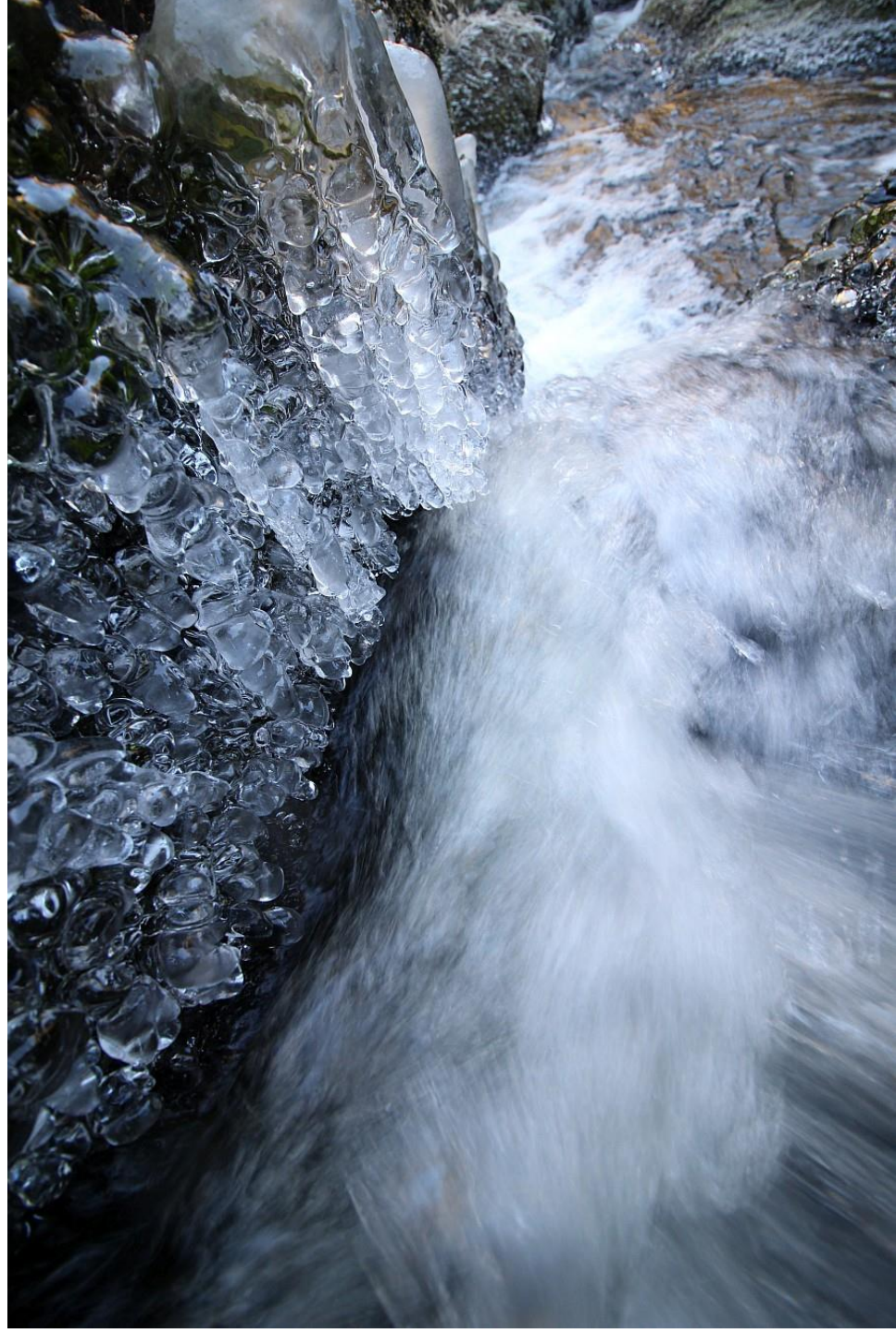
Příklady – Německo, Rakousko

**NP Bavorský les: 75%
do roku 2027,**

NP Schwarzwald a

**NP Hunsrück-
Hochwald: 75% do 30
let od vzniku parku**

**NP Saské Švýcarsko:
převážná část do 30
let**



Příklady – Německo, Rakousko

**NP Kalkalpen, NP
Donau – Auen a NP
Thayatal:
ukončení všech
lesnických zásahů
a dalších opatření v
přírodní zóně do 15,
resp. 30 let.**



Cíle národních parků v ČR

NP Šumava, Podyjí, Krkonoše (nařízení vlády):

- **zajištění ochrany přírody a krajiny v souladu se současnými poznatky ekologických i společenských vědních oborů**
- **uchování a zlepšení jeho přírodního prostředí, zejména ochrana či obnova samořídících funkcí přírodních systémů, přísná ochrana volně žijících živočichů a planě rostoucích rostlin, zachování typického vzhledu krajiny, naplňování vědeckých a výchovných cílů, jakož i využití území národního parku k turistice a rekreaci nezhoršující přírodní prostředí**

Cíle národních parků v ČR

- **NP České Švýcarsko (zákon):**
 - **zajištění ochrany přírody a krajiny**
 - **uchování a zlepšení přírodního prostředí, ochrana jedinečných geomorfologických hodnot, planě rostoucích rostlin a volně žijících živočichů a zachování typického vzhledu krajiny**



Cíle národních parků v ČR

Novela ZOPK:

- **Dlouhodobým cílem je zachování nebo postupná obnova přirozených ekosystémů včetně zajištění nerušeného průběhu přírodních dějů v jejich přirozené dynamice na převažující ploše území národních parků a zachování nebo postupné zlepšování stavu ekosystémů, jejichž existence je podmíněna činností člověka, významných z hlediska biologické rozmanitosti, na zbývajícím území národních parků.**



Cíle národních parků v ČR

Novela ZOPK:

- umožnit využití území národních parků k trvale udržitelnému rozvoji, ke vzdělávání, výchově, výzkumu a k přírodě šetrnému turistickému využití, a to způsoby, které nejsou v rozporu s dlouhodobými cíli ochrany národního parku
- využití NP musí být podřízeno zachování jejich ekologicky stabilních přirozených ekosystémů odpovídajících danému stanovišti a dosažení jejich přirozené biologické rozmanitosti a musí být v souladu s cíli ochrany sledovanými jejich vyhlášením.

Cíle národních parků v ČR

Návrh NNO doplnit novelu ZOPK:

	Minimální rozloha zóny přírodní	Nejzazší rok dosažení cílového stavu
Národní park Podyjí	50 %	Do tří let od nabytí účinnosti zákona
Krkonošský národní park	19 %	Do třiceti let od nabytí účinnosti zákona
Národní park Šumava	50 %	Do tří let od nabytí účinnosti zákona
Národní park České Švýcarsko	10 %	Do třiceti let od nabytí účinnosti zákona

Dilemata – jak naplnit cíle Bezzásahovost?

Novela ZOPK:

V zóně přírodní je zakázáno provádět zásahy, které jsou v rozporu s cílem ochrany s výjimkou následujících opatření, je-li jejich provádění nezbytné z důvodu ochrany životů a zdraví osob, ochrany majetku nebo ochrany přírody:

a) zásahy proti šíření geograficky nepůvodních druhů organismů,

IUCN: chránit přirozenou biodiverzitu, původní druhy



Dilemata – jak naplnit cíle Bezzásahovost?

- b) hašení požárů a provádění preventivních opatření proti vzniku lesních požárů,**
- c) odstraňování nepotřebných staveb,**
- d) regulace početních stavů spárkaté zvěře,**
- f) údržba základní cestní sítě stanovené zásadami péče o národní park,**
- g) zásahy za účelem ochrany populací zvláště chráněných druhů rostlin nebo živočichů,**
- j) jednorázová obnova nebo zlepšení přirozeného vodního režimu**



Dilemata – máme dost národních parků?

IUCN:

- **Reprezentativní příklady rozsáhlých přírodních oblastí**
- **Dostatečná rozloha a kvalita k udržení ekologických funkcí a procesů, umožňujících původním druhům a společenstvům existovat dlouhodobě a s minimální potřebou managementu**

➤ **NEMÁME / REPRESENTATIVNOST / CELKOVÁ ROZLOHA**



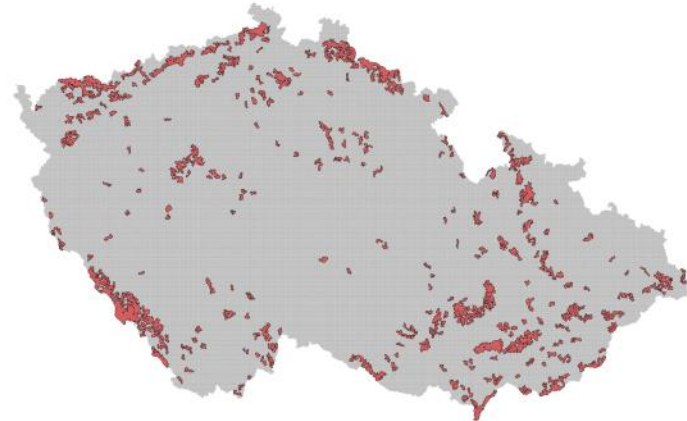
Hnutí DUHA

Kolik divočiny?

Návrh Hnutí DUHA – FoE CR:

**Doplnit stávající a plánované NP
o oblasti divočiny**

- **Alespoň 1000 ha (lépe 3000 ha a více)**
- **Analýza podmínek na území ČR z hlediska biodiverzity a vhodnosti pro ponechání samovolnému vývoji**



Kolik divočiny?

Návrh Hnutí DUHA – FoE CR:

- **3 - 5 % rozlohy ČR**

- **Pro zachování biodiverzity – alespoň 10% lesů (Scherzinger 1996, Hanski et Walsh 2004, Hanski 2008)**
- **Pro nás (prožitky návštěvníků)**

○ **Kolik betonu (nyní 4,3 %), tolik divočiny (nyní 0,3%)**

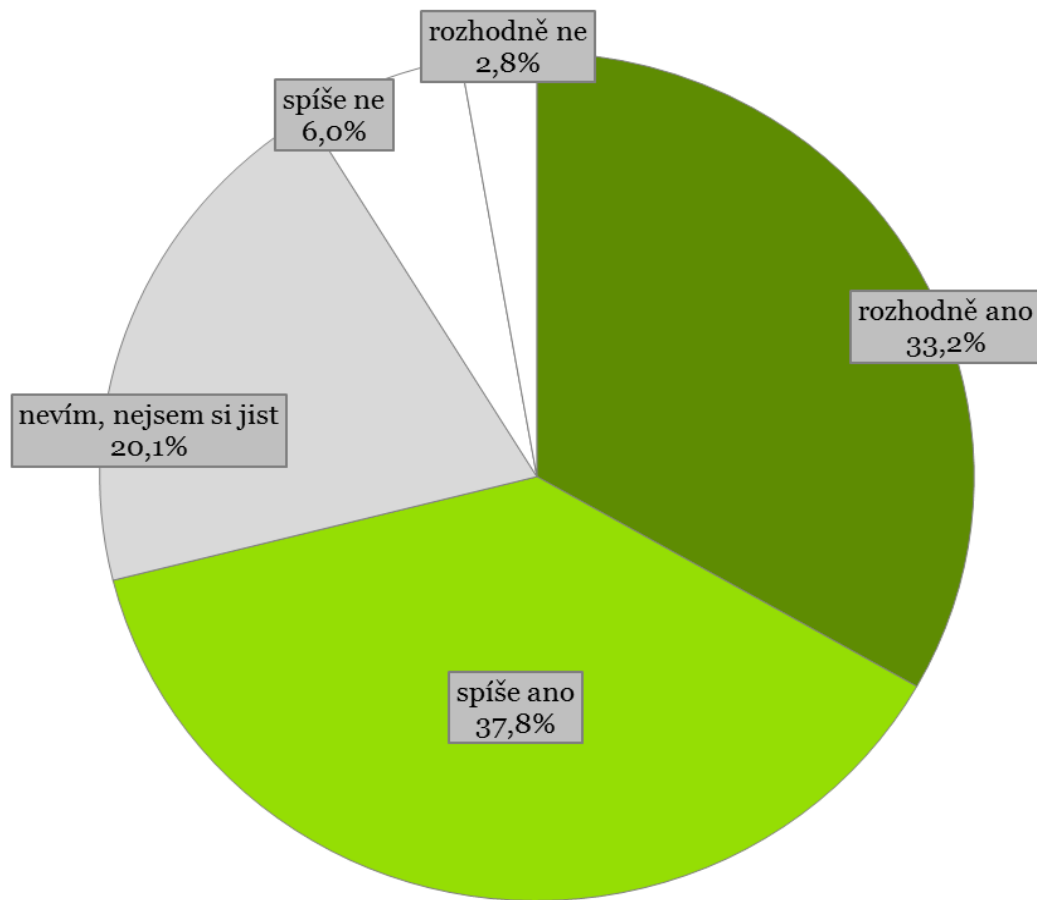
• **Velké oblasti reprezentující přírodu ČR plus malé plochy (NPR, PR, referenční plochy FSC certifikovaných lesů ad.)**



Akceptace veřejností

Ochrana divoké přírody očima české veřejnosti, FSS MU Brno 2015

Je podle české veřejnosti potřeba chránit divokou přírodu v ČR?



N = 2 021

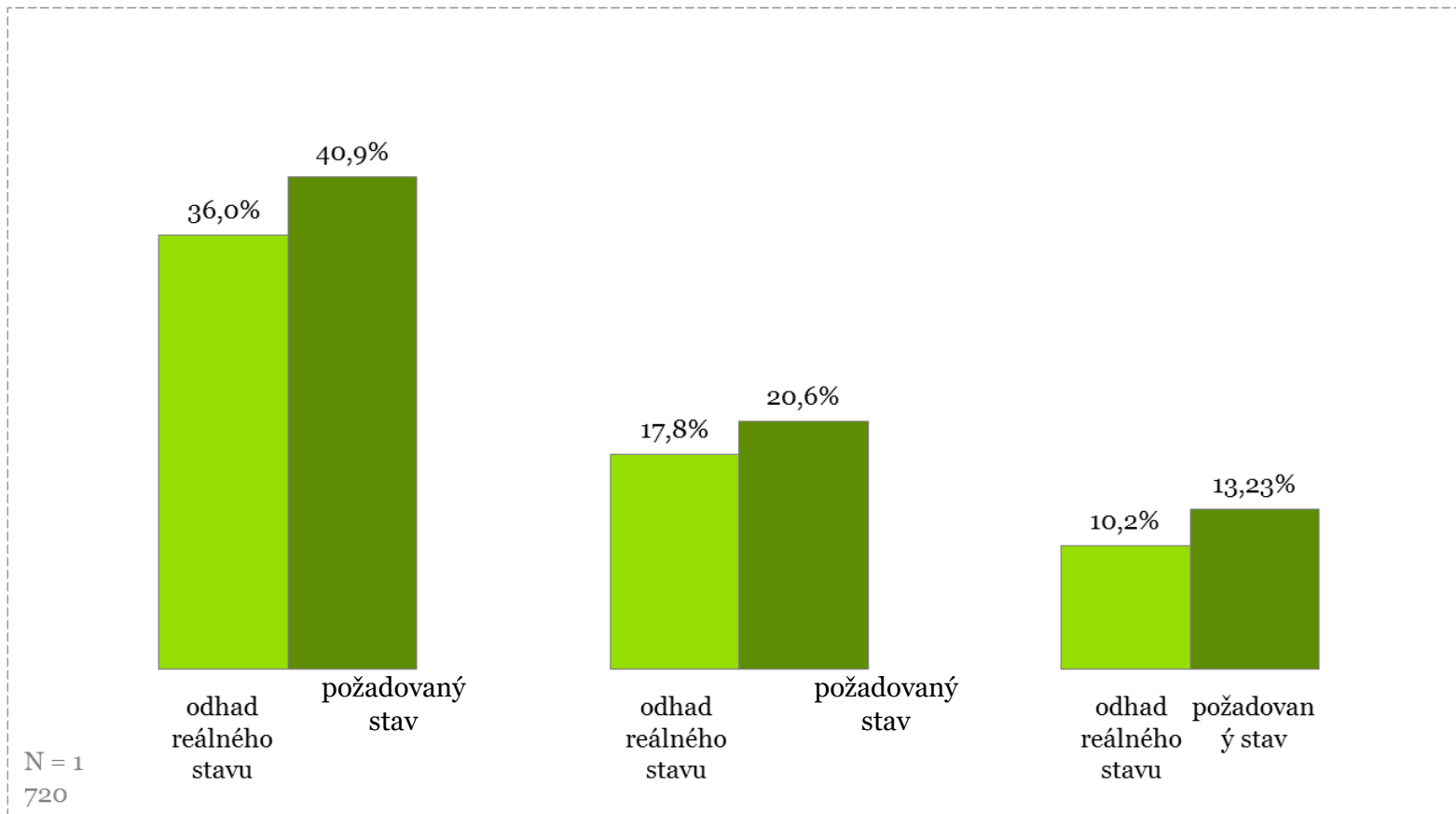


Hnutí DUHA

Akceptace veřejností

- **Ochrana divoké přírody očima české veřejnosti, FSS MU Brno 2015**

Na kolika procentech českého území se rozkládají lesy, chráněná přírodní území a divočina? A kolik procent těchto území by si Češi přáli?



Světle zelené sloupce: *Kolik % území České republiky zabírají podle Vašeho názoru následující území? Stačí velmi přibližný odhad, takzvaně od oka.*

Tmavě zelené sloupce: *Kolik % území České republiky by bylo podle Vás dobré, aby zabíraly následující území? Stačí velmi přibližný odhad, takzvaně od oka.*



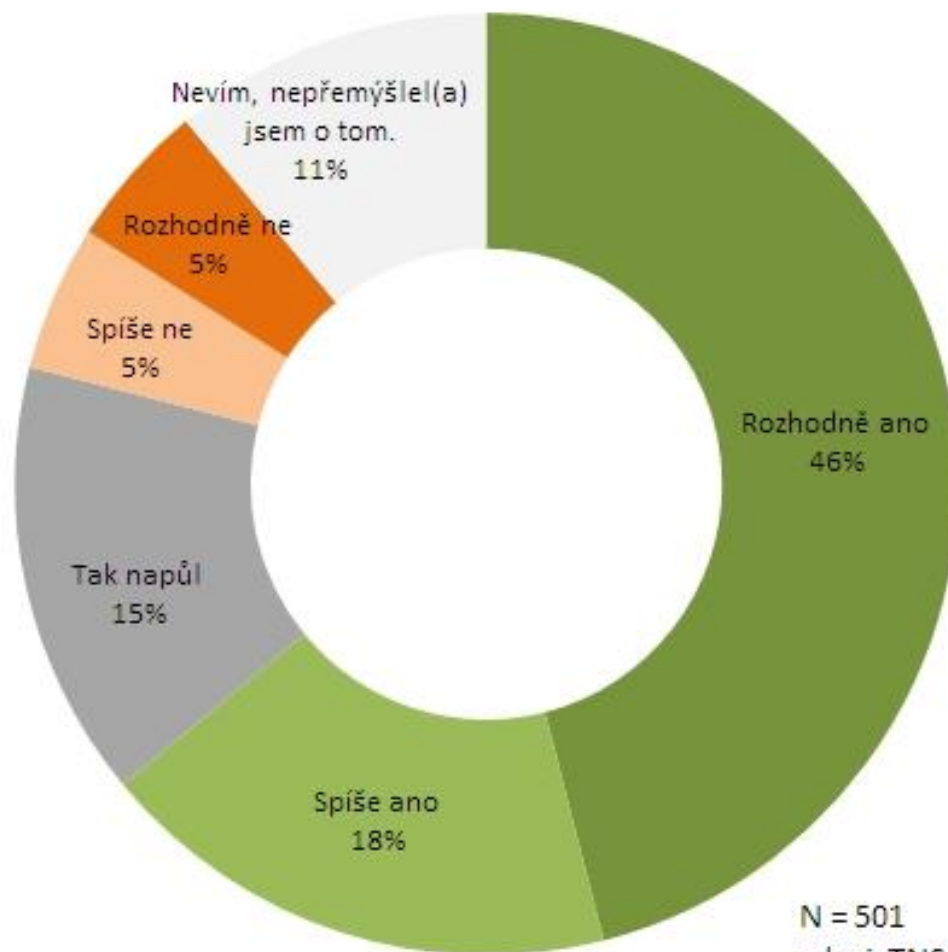
Akceptace veřejností

- **CVVM 2001 – 38% lidí podporuje ponechání pralesovitých částí národního parku bez zásahu proti kůrovci**
- **STEM 2008 – 54% obyvatel Jč kraje podporuje ponechání nejcennějších částí NP bez zásahů proti kůrovci**
- **STEM 2008 – 73% obyvatel Jč kraje dává přednost ochraně přírody i kdyby to mělo omezit rozvojové projekty**



Akceptace veřejností

Pokládal(a) byste vy osobně za problém, že by Šumava ztratila titul národní park? Vadilo by vám to?



N = 501
zdroj: TNS Aisa, 2012



Hnutí DUHA

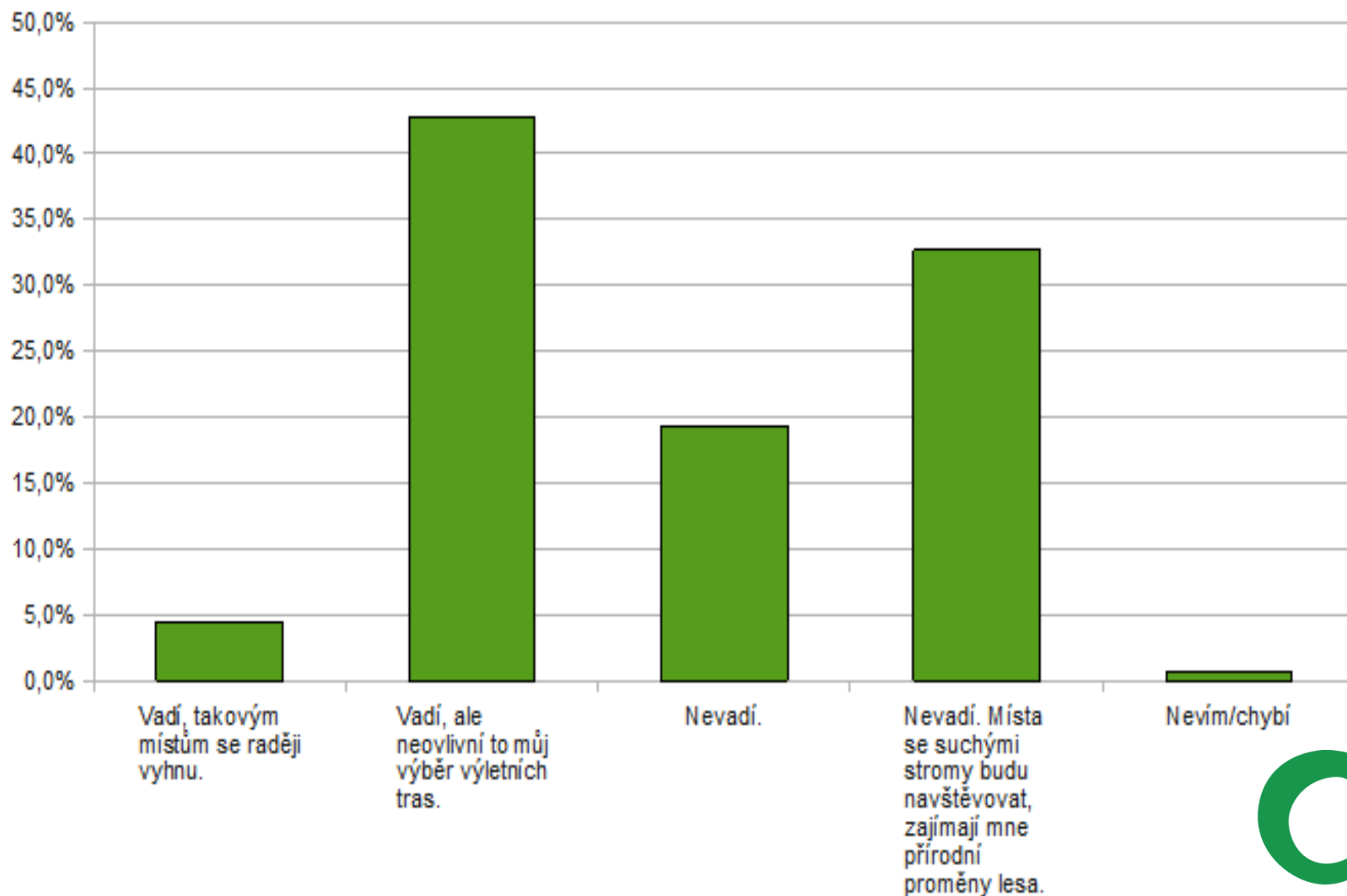
Akceptace veřejností

- **Anketa mezi návštěvníky NP Šumava 2010 - 3916 respondentů:**
 - **pro 68% turistů je existence NP důležitá v jejich rozhodnutí navštívit Šumavu**
 - **63% vnímá národní parky jako území, kde má člověk na významné ploše ponechat přírodu bez lidského zásahu**

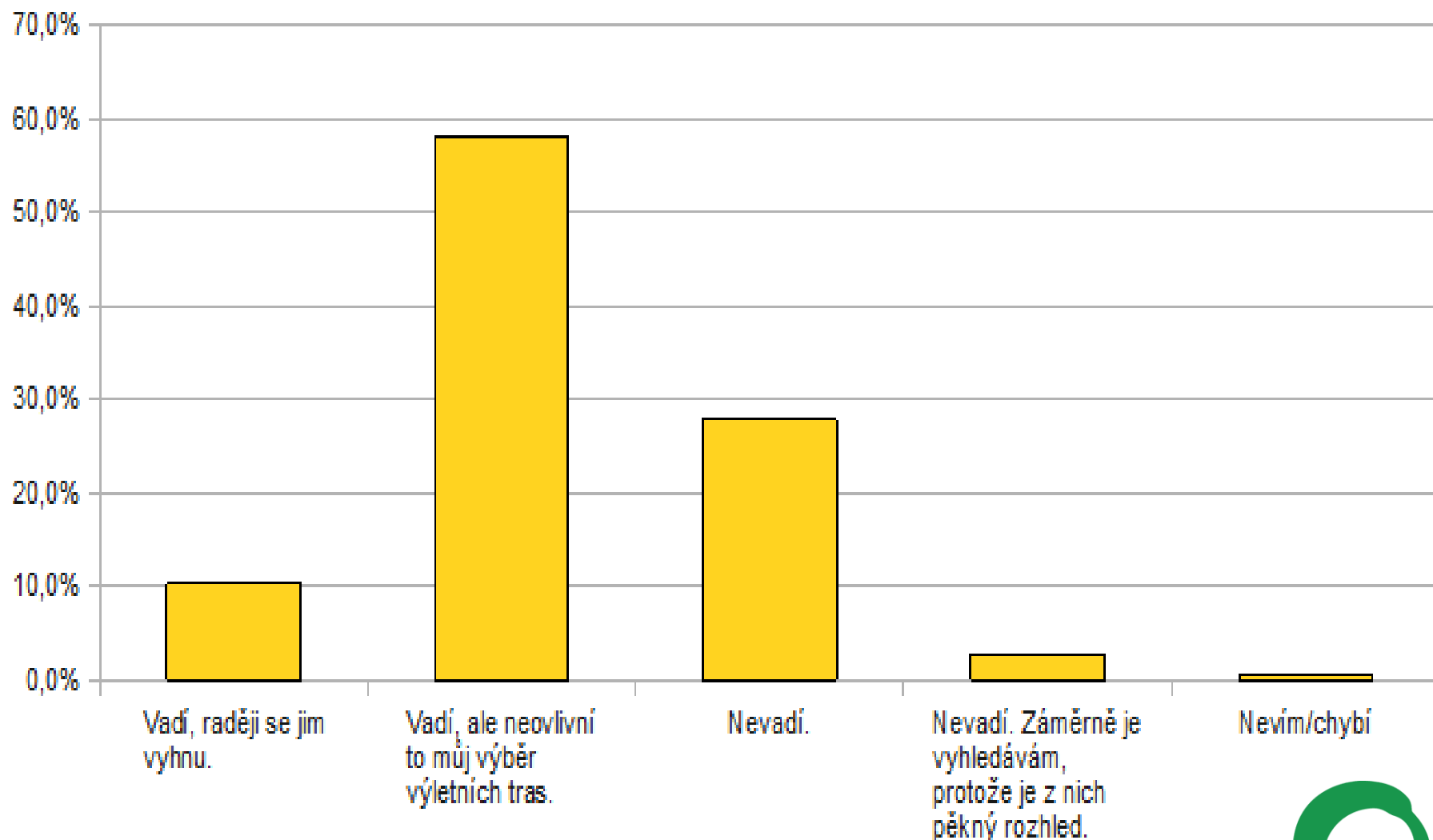


Hnutí DUHA

Vadí vám pohled na množství suchých stromů v území ponechaných přírodě v národním parku?



Vadí vám pohled na vykácené plochy (holiny) v národním parku?



Ekonomický profit

NP Bavorský les

- **46% návštěvníků uvádí, že pro jejich rozhodnutí kam se vydat sehrála velkou roli právě značka národního parku.**
- **Turismus vázaný na národní park generuje vyšší příjmy pro region než model hospodářského využití lesa (i při současných vyšších cenách dřeva)**

Ekonomický profit

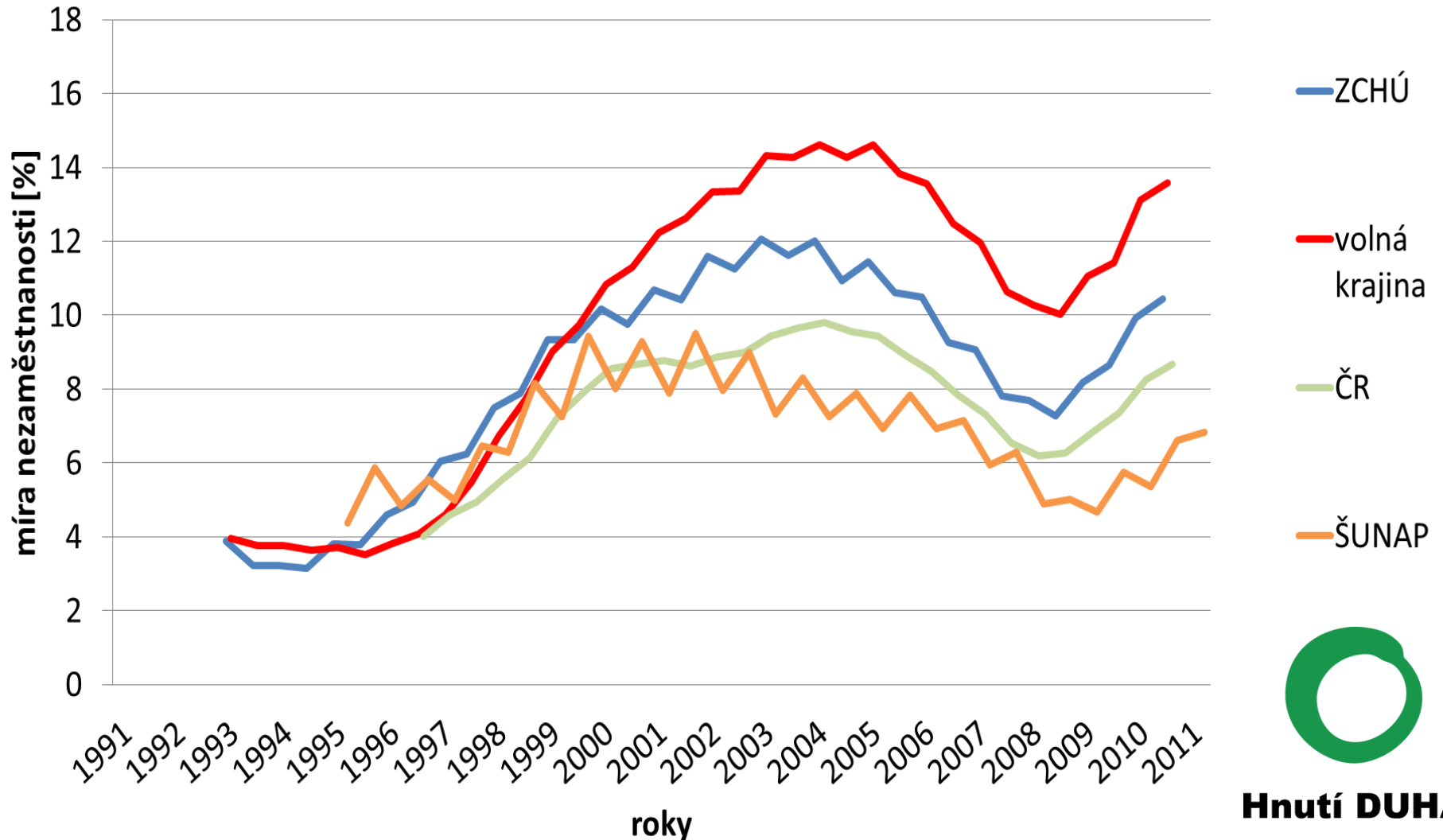
- **Cca 2 miliony návštěvníků utratí v NP Šumava každý rok přibližně 68 milionů euro [1,87 miliardy Kč]**
- **Obce v NP mají 2x vyšší příjmy (20000 až více než 100 000 Kč/obyvatele/rok) než obce za hranicí NP**



Zaměstnanost

Nezaměstnanost k průměru ČR

(klouzávý průměr za 5 období)



Hnutí DUHA

Politická akceptace – v čem je problém?

- **Ovšem drobní podnikatelé v turistickém ruchu nesponzorují politiky a politické strany**

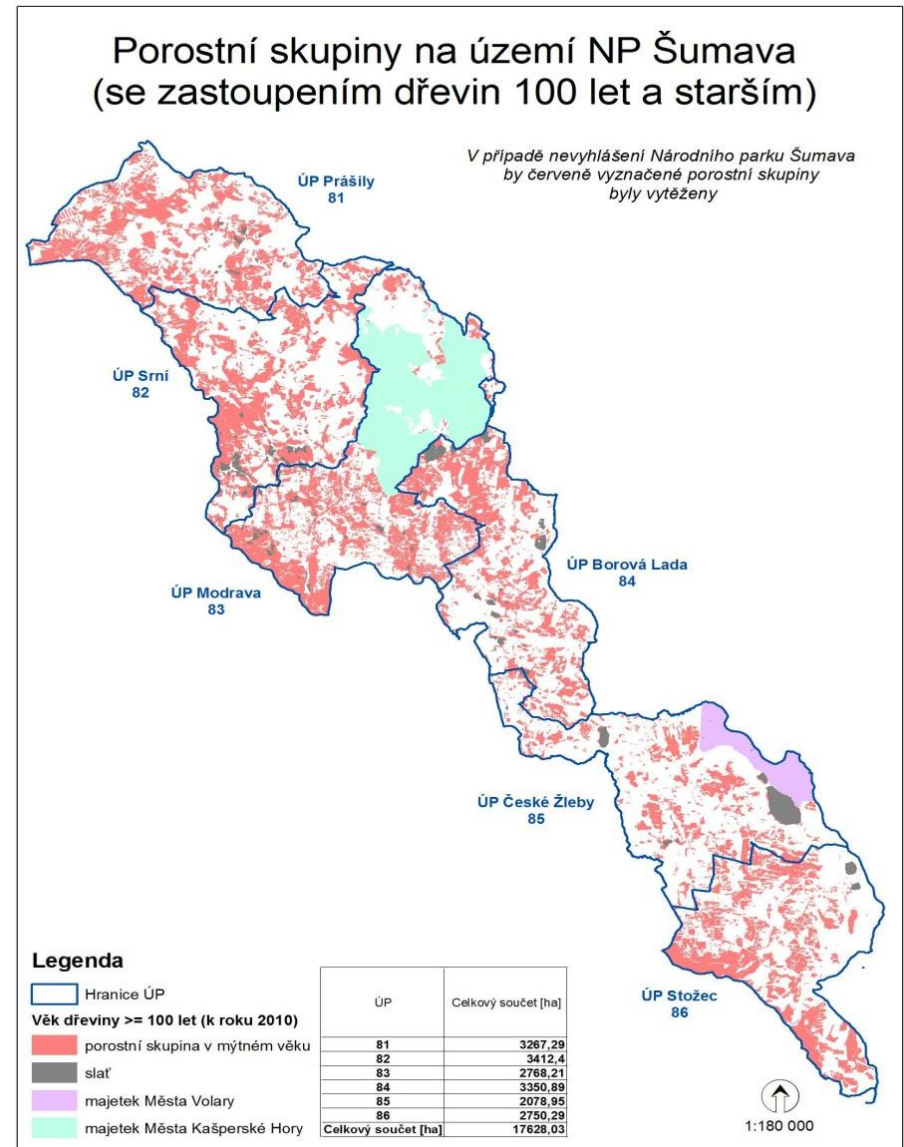


Politická akceptace – v čem je problém?

- **cca 8 miliard korun v okamžitě vytěžitelném dřevě**

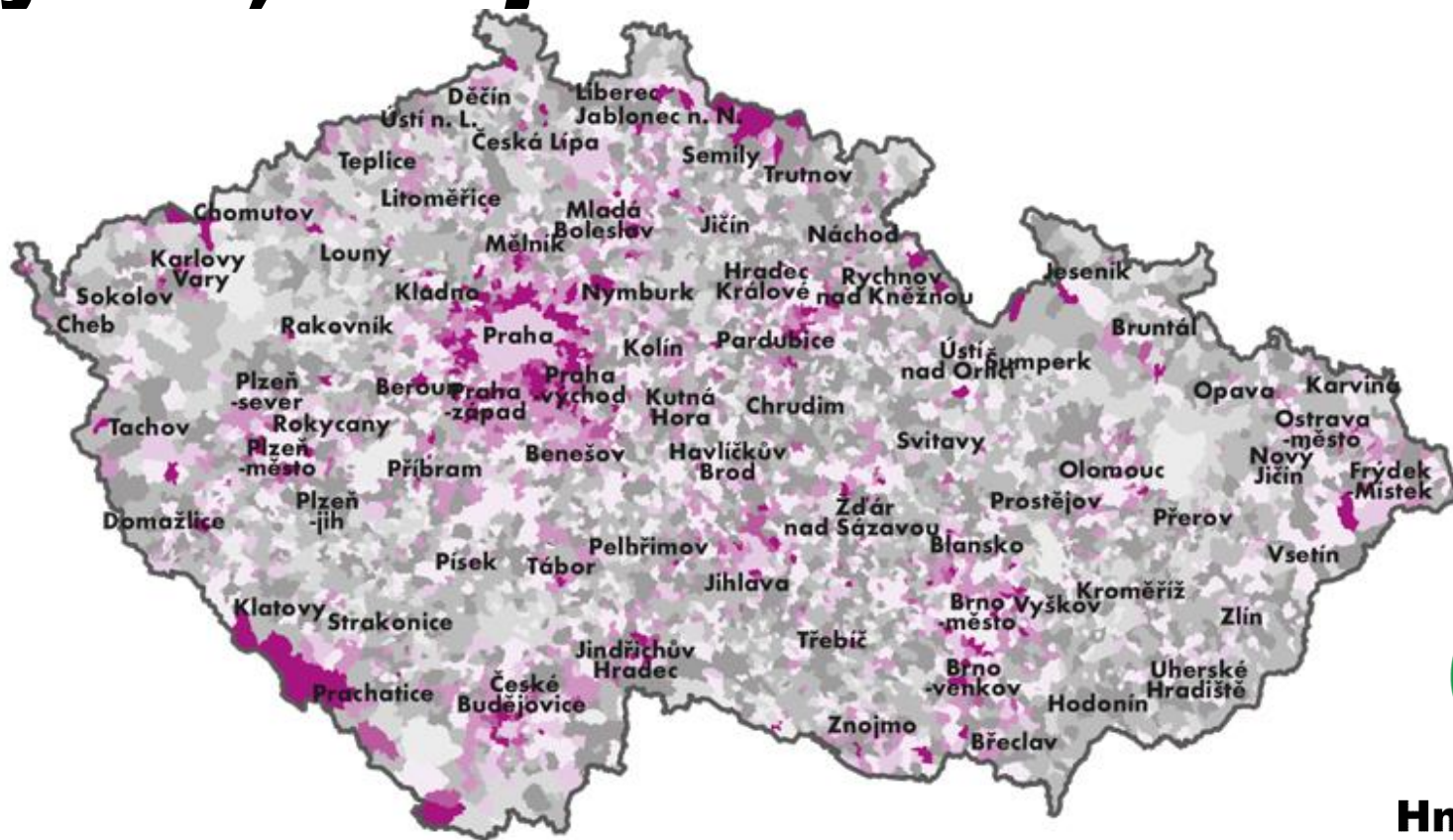


Hnutí DUHA



Politická akceptace – v čem je problém?

- **Intenzita bytové výstavby 2005-2015 podle obcí (počet dokončených bytů na 1000 obyvatel). Zdroj: ČSÚ**



Hnutí DUHA

0,00 0,01-0,99 1,00-1,99 2,00-2,99 3,00-3,99 4,00-4,99 5,00-7,99 8,00-9,99 10,00-78,31

jedinečné bydlení

v srdci Šumavy

KVILDA STAVEBNÍ POZEMKY NA PRODEJ

SATPO-BROKER.CZ | 296 336 900 **SATPO**

CZECH
OUTDOOR

10760



Kůrovec je zástupný problém

Hnutí DUHA

Politická akceptace – v čem je problém?

Igor Jakubčík, (poslanec ČSSD):

„v případě tohoto zákona /o ochraně přírody/ se zabýváme čím? Zabýváme se brouky, zabýváme se bylinami, zabýváme se stromy, zabýváme se zvířaty, zabýváme se rybami ... my z občanů a z lidí, kteří žijí na území Národního parku Šumava děláme občany - brouci, ryby, zvířata - šesté kategorie”



Politická akceptace – v čem je problém?

Jiří Oberfalzer (senátor ODS): „ ... přišly kalamity kůrovců, byly i polomy ... když mi dovolíte ještě jedno brutální přirovnání, je to, jako kdybychom lékaře, vědce nechali zkoumat člověka, jak to bude, když umírá, že mu tedy nepomůže, bude zajímavé zkoumat, jestli náhodou si ten organismus poradí.“



Politická akceptace – v čem je problém?

Jan Stráský (bývalý politik a ředitel NPŠ):

„Mám strach, že nám někdy mohou ty tisíce hektarů, které teď dáme, z naprosto divného zdůvodnění – zmíním se o tom – přírodě, což nevím, co je.“

„Tomuto zákonu /o ochraně přírody/ se těžko něco vytýká formulačně, kromě toho, že on zmocňuje k naprosto protilidským opatřením orgány, která se týkají Šumavy. Ano, pro mne je to protilidské, jestli nakonec nebudu moci chodit na houby ani na deseti procentech Šumavy“

Politická akceptace – v čem je problém?

Jan Látka (senátor ČSSD): *„Území bez lidských zásahů - to je jako kdybychom chtěli Pražanům zavřít Karlův most“.*

Hana Tůmová (radní Jihočeského kraje za KSČM): *"Hrozí, že vrcholky Šumavy se budou podobat měsíční krajině Stav Šumavy je příčinou sucha i povodní, které se v republice objevily lepší by bylo Národní park Šumava na čas zrušit, přírodě pomoci a po čase ho obnovit".*



Politická akceptace – v čem je problém?

Václav Vostradovský (starosta obce Kvilda):
„novela zákona ... šumavské obce, domy, hotely, penziony, ale i kostely, hřbitovy a školy podřizuje budoucímu zpraesnění. Pokud tedy například navštívíte kostel sv. Štěpána na Kvildě či zajdete na místní hřbitov, nejenže se stále pohybujete v Národním parku Šumava, ale také v budoucím pralese.“



Politická akceptace – v čem je problém?

Tomáš Jirsa (senátor ODS): *"To je náboženství. Ta divočina to je náboženství,*



Hnutí DUHA

**Děkuji Vám za
pozornost**



Hnutí DUHA