

Správa Krkonošského
národního parku

Vrchlabí 16. září 2010
Sp.zn. KRNAP 02605 /2010

Správa Krkonošského národního parku ve Vrchlabí jako orgán státní správy ochrany přírody a krajiny pro území Krkonošského národního parku a jeho ochranného pásma příslušný podle § 78 odst. 2 písm. c) zákona č. 114/1992 Sb., o ochraně přírody a krajiny, ve znění pozdějších předpisů (dále jen zákon), vydává podle § 19 zákona

Opatření obecné povahy č. 2/2010

NÁVŠTĚVNÍ ŘÁD Krkonošského národního parku

Článek 1

Předmět úpravy

1) Krkonošský národní park byl zřízen za účelem zajištění ochrany přírody a krajiny v Krkonoších, proto veškeré jeho využití musí být podřízeno zachování a zlepšení přírodních poměrů.

2) Základní podmínky ochrany národních parků s výčtem činností a aktivit, jež jsou na území národního parku zakázány, omezeny anebo které lze konat jen na místech k tomu vyhrazených, stanoví zákon. Další podmínky ochrany jsou uvedeny v nařízení vlády č. 165/1991 Sb., kterým se zřizuje Krkonošský národní park a stanoví podmínky jeho ochrany.

3) Návštěvní řád zejména:

- a) vyhrazuje místa pro činnosti či aktivity návštěvníkům řádem upravené včetně míst pro vjezd a setrvání motorových vozidel a obytných přívěsů (dále jen „vjezd vozidel“)
- b) stanoví podmínky, za kterých pouze lze činnosti a aktivity upravené v člácích 2 až 6 konat na místech návštěvníkům řádem vyhrazených.

Článek 2

Pěší pohyb osob a vstup do 1. zóny

1) Pěší pohyb osob na celém území Krkonošského národního parku je neomezený, vyjma 1. zóny a míst, do kterých je přístup upraven dle § 64 zákona.

2) Na území 1. zóny Krkonošského národního parku je vstup povolen pouze na trasy vyznačené se souhlasem Správy Krkonošského národního parku (dále jen „Správa“ a „KRNAP“) standardizovaným turistickým značením, zimním tyčovým značením doplněným němými značkami Krkonoš (viz Příloha č. 1) a dřevěnými gravírovanými směrovkami s logem KRNAP.

3) Na trasy vyznačené výhradně zimním tyčovým značením (trasy jen se zimním provozem) je z důvodu zabránění poškození půdního krytu a vegetace vstup povolen jen za dostatečné sněhové pokrývky.

Článek 3 Vjezd a setrvání vozidel

1) Vjezd a setrvání vozidel je na území KRNAP povolen pouze na silnice a místní komunikace a na místa, která byla k vjezdu Správou vyhrazena, vyjma vozidel stanovených zákonem¹.

2) Setrváním vozidla se pro účely návštěvního řádu rozumí odstavení nebo parkování vozidla na odstavné a parkovací ploše, která byla k tomuto účelu úředně povolena, případně ve stavbách k tomuto účelu určených anebo na místech a plochách vyhrazených k tomuto účelu se souhlasem Správy.

3) Jako místa k vjezdu motorových vozidel Správa na území 3. zóny KRNAP vyhrazuje

- a) veřejně přístupné účelové komunikace
- b) v období se sněhovou pokrývkou strojově upravované lyžařské sjezdové a běžecké tratě za účelem jejich úpravy a údržby k tomu určenými motorovými vozidly.

4) Pro vyhrazená místa, která jsou uvedena v Příloze č. 2, platí z důvodu ochrany přírody a krajiny dopravní omezení a vjíždět na tato místa, v souladu s pokyny na dopravních značkách a dodatkových tabulkách, za podmínek stanovených návštěvním řádem, mohou pouze držitelé platného dokladu Správy. Doklad Správy² s konkrétně určenými podmínkami vjezdu, slouží k prokázání oprávněného vjezdu a ve stanovených případech² rovněž jako doklad o zaplacení poplatku za vjezd na území KRNAP.

5) Žadatelům o vjezd Správa vyhotoví doklad po prokázání identifikačních údajů (jméno/název, trvalý pobyt/místo podnikání, sídlo, IČ) a prokázání³ oprávněného důvodu či účelu, za který se považuje:

1. výkon pracovní příp. podnikatelské činnosti
2. trvalý pobyt
3. vlastnictví (nájem) nemovitosti
4. zásobování⁴
5. vjezd vozidel dle §16 odst. 1 písm.d) zákona a vozidel s příslušnou výjimkou ze zákona, vozidel Horské služby ČR pro oblast Krkonoše, Policie ČR, obecní policie s působností na katastru příslušné obce, orgánů ochrany přírody a stráže ochrany přírody
6. doprava držitelů průkazu ZTP nebo ZTP/P vozidly označenými symbolem č. O 1⁵
7. autobusová přeprava zdravotně postižených občanů
8. autobusová přeprava návštěvníků KRNAP s rekreačním ubytováním na Lesní boudě a Tetřevích boudách
9. vjezd soukromých vozidel návštěvníků KRNAP k objektům se zajištěným rekreačním ubytováním

6) Případné setrvání vozidel vjíždějících na území KRNAP lze pouze na místech a plochách uvedených v odst. (2).

7) Další podmínky vjezdu, které Správa vyznačí na dokladu, jsou stanovená trasa, délka pobytu, druh vozidla, registrační značka vozidla, výše poplatku.

8) Kolová motorová vozidla nelze v období se sněhovou pokrývkou užít k jízdě na upravených lyžařských trasách.

¹ Vozidla orgánů státní správy, vozidla potřebná pro lesní a zemědělské hospodaření, obranu státu a ochranu státních hranic, požární ochranu, zdravotní a veterinární službu, vozidla vodohospodářských organizací, orgánů ochrany přírody a stráže ochrany přírody

² Viz body B a C Přílohy č. 2 Návštěvního řádu

³ Např. pracovní smlouva/potvrzení zaměstnavatele; živnostenský list; výpis z obchodního rejstříku; doklad o vlastnictví (nájmu) nemovitosti; objednávka/obch.smlouva; rezervace a místo ubytování; průkaz u vozidel s označením č. O 1 nebo č. O 5

⁴ Vozidla zajišťující zásobování nebo lékařské, opravárenské, údržbářské, komunální a podobné služby pro oblast za značkou a vozidla s označením č. O 1 (§ 15 odst. 2 vyhl. 30/2001 Sb., kterou se provádějí pravidla provozu na pozemních komunikacích a úprava a řízení provozu na pozemních komunikacích)

⁵ Vyhláška č. 30/2001 Sb., kterou se provádějí pravidla provozu na pozemních komunikacích a úprava a řízení provozu na pozemních komunikacích, ve znění pozdějších předpisů

9) Doklad Správy vyhotovují k žádosti žadatele a po ověření oprávněného důvodu či účelu vjezdu dle podkladů žadatelem předložených, v určených případech až po zaplacení poplatku za vjezd, informační střediska v Peci pod Sněžkou, Harrachově, Špindlerově Mlýně dle své územní působnosti a pro celou oblast KRNAP informační středisko ve Špindlerově Mlýně ve spolupráci s pracovištěm Vrchlabí.

10) Informační střediska vyhotoví doklad Správy bez zbytečného odkladu. V zájmu každého subjektu je žádost uplatnit v dostatečném časovém předstihu před vlastním vjezdem společně s předložením podkladů prokazujících oprávněnost vjezdu na území KRNAP.

11) Pro vjezd soukromých vozidel návštěvníků k rekreačním objektům, ve kterých mají zajištěno ubytování, lze doklad žádat rovněž

- a) registrací osoby a vozidla na webových stránkách Správy včetně bezhotovostní úhrady poplatku
- b) prostřednictvím ubytovatele, po vzájemné dohodě s ním
- c) na informačním středisku obce určeném Správou po dohodě s obcí ⁶.

12) Doklad Správy se umísťuje na viditelné místo za předním sklem vozidla. Je nepřenosný na jiný subjekt nebo vozidlo a je platný pouze za respektování podmínek v něm uvedených.

13) K vjezdu do 1. a 2. zóny KRNAP je podkladem pro vyhotovení dokladu Správy výjimka udělená ve smyslu zákona.

Článek 4

Vodní sporty

1) Ke splouvání na území KRNAP se vyhrazuje:

- a) řeka Jizera
- b) horní tok řeky Labe v úseku přehrada Labská – Kukačka

Splouvání se povoluje

- a) na plavidlech bez motorového pohonu
- b) za denního světla (od východu do západu slunce)
- c) na řece Labe jen při průtoku vody odpouštěné z přehradní nádrže vyšším než 10m³/sec

2) Z důvodu ochrany přírodního prostředí pobřežních porostů lze do plavidel ke splouvání vodních toků nastupovat a z nich vystupovat pouze na nástupních a výstupních místech označených v terénu informačními tabulemi a piktogramy. Způsob vyznačení těchto míst je uveden v Příloze č. 3.

Článek 5

Horolezectví

1) K provozování horolezectví se na území KRNAP vyhrazuji:

- a) Hnědé skály (k.ú. Strážné, p.p.č. 1958/1)
- b) Hranostají skály (k.ú. Strážné, p.p.č. 1892)
- c) Emíny kameny (k.ú. Labská, p.p.č. 103/16, 17)
- d) Lubošské skály (k.ú. Harrachov, p.p.č. 1033/36)

2) Vyhrazené horolezecké terény včetně jejich blízkého okolí musí být při provozování horolezectví maximálně šetřeny a chráněny.

3) Lezení lze provozovat pouze za denního světla (od východu do západu slunce).

⁶ Průběžně informace na webových stránkách Správy

Článek 6

Jízda na kole

- 1) Jízdu na kole mimo silnice a místní komunikace lze na území KRNAP provozovat za těchto podmínek:
 - a) za denního světla (od východu do západu slunce)
 - b) na trasách vyhrazených návštěvním řádem nebo rozhodnutím Správy a v terénu označených příslušným piktogramem
 - c) v období od 30.11. do 1.4. kalendářního roku je vjezd na tyto trasy možný pouze nejedná-li se o strojově upravenou lyžařskou trasu
- 2) Seznam vyhrazených cyklistických tras včetně piktogramu, kterým se vyznačují na území KRNAP, a mapu cyklistických tras, obsahuje Příloha č. 4.

Článek 7

Stráž přírody

- 1) Kontrolu dodržování návštěvního řádu a obecně závazných právních předpisů na úseku ochrany přírody a krajiny na území KRNAP zajišťují orgány ochrany přírody, zejména prostřednictvím stráže přírody.
- 2) Členové stráže jsou při výkonu činnosti veřejným činitelem se všemi právy a povinnostmi z této funkce vyplývajícími.

Článek 8

Obecná ustanovení

- 1) Všechny další turistické, sportovní a rekreační aktivity návštěvním řádem neupravené a zákonem zakázané, lze na území KRNAP provozovat pouze na základě výjimky ze zákazu udělené dle zákona nebo na základě rozhodnutí Správy.
- 2) Informace poskytují veřejnosti zejména informační střediska ve Vrchlabí, Špindlerově Mlýně, Pecí pod Sněžkou a Harrachově, Správa ve Vrchlabí (ul. Dobrovského 3, tel. 499456111), členové stráže přírody, tiskové materiály a také webové stránky Správy (www.krnep.cz), na kterých lze získat i žádost o vyhotovení dokladu k vjezdu na území KRNAP. Aktuální informace, případně regulační opatření, mohou být veřejnosti sdělovány i prostřednictvím médií.
- 3) Povolení a doklady k vjezdu do 3. zóny KRNAP vydané k datu nabytí účinnosti tohoto opatření obecné povahy pozbývají platnosti uplynutím doby, na kterou byly vydány.

Článek 9

Odůvodnění

Návštěvní řád KRNAP byl vydán v roce 1993 jako vyhláška č. 1 v návaznosti na tehdy nově vydaný zákon č. 114/1992 Sb., o ochraně přírody a krajiny.

Nynější návrh návštěvního řádu, po téměř 17 letech, je vydáván na základě ust. § 78 odst. 2 písm. c) a § 19 odst. 2 zákona, v souladu s ustanovením § 16 zákona, který stanoví základní ochranné podmínky národních parků, a v souladu s nařízením vlády č. 165/1991 Sb., jímž se zřizuje KRNAP a stanoví další podmínky jeho ochrany.

Při vypracování tohoto návrhu byla Správa KRNAP vedena snahou vedle ochrany přírody a krajiny KRNAP respektovat také úsilí nejrůznějších subjektů o rozvoj té které konkrétní části či oblasti KRNAP a v intencích zákona, na základě praktických poznatků a zkušeností Správy KRNAP získaných při dlouhodobé péči o území národního parku a také na základě připomínek jednotlivých obcí, stanovit podmínky pro výkon aktivit a činností na území KRNAP, především těch, které by mohly přírodu a krajinu KRNAP negativně ovlivnit nebo již negativně ovlivňují.

**Rozhodnutí o námitkách a vyhodnocení připomínek
uplatněných k návrhu opatření obecné povahy:**

Do 30 dnů ode dne zveřejnění návrhu opatření obecné povahy byli vlastníci nemovitostí, jejichž práva, povinnosti nebo zájmy související s výkonem vlastnického práva mohly být opatřením obecné povahy přímo dotčeny, oprávněni podat proti návrhu písemně odůvodněné námitky (§ 172 odst. 5 správního řádu) a ve stejném termínu kdokoliv, jehož práva, povinnosti nebo zájmy mohly být opatřením obecné povahy přímo dotčeny, byl oprávněn uplatnit své připomínky (§ 172 odst. 4 správního řádu).

Námitka byla vznesena obcí Lánov, která je vlastníkem pozemkové parcely p.č. 2245 k.ú. Horní Lánov, na níž zčásti leží veřejně přístupná účelová komunikace „Od Pekla k Prieslově boudě – Horská silnice“. Obec dne 3.5.2010 namítla zařazení části této komunikace, a to konkrétně úseku Peklo–Prieslova bouda do Přílohy č. 2A návrhu opatření obecné povahy, neboť připravovaným záměrem obce je vést správní řízení a zařadit tuto část komunikace tj. Peklo - Prieslova bouda do kategorie „místní komunikace“.

Rozhodnutí: námitce se vyhovuje

Odůvodnění: Stanovením místní úpravy provozu pouze v úseku „Prieslova bouda–Horská silnice“ bude dostatečně zabráněno vjezdu na navazující Horskou silnici.

Připomínku uplatnila dne 14.5.2010 společnost Hotel Velveta s.r.o. Špindlerův Mlýn, provozující hotel Velveta ve Špindlerově Mlýně, a to ohledně vjezdu na komunikaci „Odbočka ze silnice Vrchlabí–Špindlerův Mlýn, Kukačka–Buchbergerovy domky“ zařazenou v Příloze č. 2A návrhu opatření obecné povahy.

Po důkladném zvážení Správa předmětnou komunikaci, a to nejen v souvislosti s uplatněnou připomínkou, vyřadila z Přílohy č. 2A.

Jiné námitky a připomínky uplatněny nebyly. Případná upřesnění názvů jednotlivých komunikací v Příloze č. 2A byla provedena v rámci jednání Správy KRNP s jednotlivými obcemi a městy či jejich silničními správními úřady.

Článek 10

Poučení

Podle ust. § 173 odst. 2 správního řádu nelze proti opatření obecné povahy podat opravný prostředek.

Článek 11

Účinnost

Toto opatření obecné povahy nabývá účinnosti 1. října 2010.




Ing. Jan Hřebačka
ředitel

NĚMÉ ZNAČKY KRKONOŠ



Benecko



Blá Labe



Černá b.



Dvoračky



Hřeben



Hrnčířské Boudy



Jablonec n. Jiz



Janské Lázně



Klínovky



Labská bouda



Lahrový Boudy



Liščí hora



Lučiny



Luční b.



Martinova b.



Mísečky



Harrachov



Pec p. S.



Petrovka



Pomezní Boudy



Rezek



Rokytnice n. J.



Rýchorská b.



Sněžka



Sněžné jámy



Špindlerova b.



Špindlerův Mlýn



Úpa



Vosecká b.



Vrchlabí



Žacléř

ČÁST A.

SEZNAM MÍST VYHRAZENÝCH K VJEZDU MOTOROVÝCH VOZIDEL
S REGULACÍ DOPRAVY V ZAJMU OCHRANY PŘÍRODY A KRAJINY1) Pozemní komunikace ve 3. zóně KRNPAP (k hranici s 2. příp. 1. zónou KRNPAP)

OKRES TRUTNOV

Žaclěř

- Žaclěř, Prkenný Důl – směr chata Ozón
- Žaclěř, chata Ozón – směr Vizov
- Žaclěř, Zámek – chata Hubertus
- Žaclěř - Hadí cesta – chata Hubertus
- Žaclěř, Prkenný Důl – Černomostecká cesta
- Žaclěř, Zámecká cesta

Trutnov

- „Cesta bratří Čapků“ od Bednářovy cesty

Mladé Buky

- Mladé Buky, Bystřice – „Vojenská cesta“
- Mladé Buky, Bystřice – bývalá obec Sklenářovice
- Mladé buky, Dolní Sejfy – směr Antonínovo Údolí
- Mladé Buky, Bystřice – „Bednářova cesta“

Svoboda nad Úpou

- Lesní cesta, Maršov II – Finger

Horní Maršov

- Horní Albeřice, Vápenka – směr Lysečinské boudy – Cestník – kostel v Malé Úpě
- Horní Albeřice – „Stará celní cesta“
- Dolní Albeřice „Rýchorská cesta“
- Cesta Suchým Dolem k Rýchorskému kříži
- Horní Lysečiny u lyžařského vleku – směr Lysečinské boudy
- Spálený Mlýn – směr Honzíček – Bukovka – U Kostela (Dolní Malá Úpa)
- Horní Lysečiny, lesní cesta za penzionem Krakonoš
- Dolní Lysečiny – odbočka na Starou horu
- Temný Důl – odbočka na Honzův Potok
- Horní Maršov, odbočka na Raisovy Domky, směr Krausovy Boudy, Modrokamenná bouda nebo Černá hora
- Horní Maršov, cesta Vodovodním údolím
- Horní Maršov – Rýchorská bouda

Malá Úpa

- „Cesta česko-polského přátelství“ od hotelu Pomezní bouda - penzion Zámeček – směr chata Jelenka
- Malá Úpa, horní parkoviště u Pomezních Bud – odbočka na Nové Domky – Dolní Malá Úpa, kostel
- Malá Úpa, centrum - směr Černá Voda – Rottrovy Boudy
- Malá Úpa, dolní parkoviště – směr penzion Blesk
- Malá Úpa, centrum, odbočka na „Žlutou cestu“, z křižovatky směr
 - a) bývalá lesovna
 - b) škola
 - c) chata Jelenka
- Malá Úpa - Černá Voda, chata Živnostenské banky
- Lesní cesta nad Padolskou boudou (směr ke „žluté cestě“),
- Bouda Padolská – chata Jelenka
- Odbočka pod boudou Padolská směr Smrčí („Za Větrem“)
- Malá Úpa, hájovna Kozák – směr Haida
- Malá Úpa, U dolu – směr Haida
- Žaclěřské Boudy – Šimovy Chalupy – směr Lví důl
- Malá Úpa, Červený kohout – Niklův Vrch
- Malá Úpa, odbočka ze silnice k chatě Živnostenské banky (směr Černá Voda)

- Spálený Mlýn – přes Jelení důl do Lviho dolu
- Spálený Mlýn, „Pěnkavčí cesta“ směr Portášovy Boudy
- Spálený Mlýn – U Kostela v Dolní Malé Úpě
- Spálený Mlýn – směr penzion Honziček – Bukovka – kostel v Dolní Malé Úpě – směr Cestník
- Odbočka ze silnice na Tonovy Domky
- Malá Úpa, trafostanice u lesní školky – Haida
- Spálený Mlýn – směr bouda Jana a Portášovy Boudy

Janské Lázně

- Janské Lázně, Večernice – Modrokamenná bouda
- Janské Lázně, „Zvonková cesta“ směr Zinneckerovy Boudy
- Janské Lázně, srub Správy KRNAP - směr vrchol Černé hory (k boudě Sokolská, Černá, Zrcadlovy)
- Janské Lázně, penzion Smrčina – odbočka na asfaltovou komunikaci směr Černá hora

Černý Důl

- Obora Digrín
- Horská silnice – Jelení vrch – Bönischovy Boudy
- Horská silnice – Zámeček
- Horská silnice – Berghaus
- Cesta Černým dolem na Lučiny přes Hrnčířské Boudy od srubu Správy KRNAP
- „Luční sváznice“, Černý Důl
- Vysílač – Hrnčířské Boudy
- Tetřeví Boudy - plynovod – Lesní bouda
- Kolínská bouda - Luční sváznice – Zrcadlovy
- Bouda Mír - Lesní bouda
- Lučiny (Oddech) - bouda Mír
- Pražská bouda – sedlo pod Kolínskou boudou

Pec pod Sněžkou

- Svornost – Lesní bouda
- Cesta „Konvalinka“ směr Karlův Vrch
- Cesta do Modrého dolu
- Pec pod Sněžkou, od restaurace Lesovna směr
 - a) Kaplička v Obřím dole
 - b) dolní stanice lanové dráhy na Sněžku
- Velká Pláň, srub Správy KRNAP směr Richterovy Boudy
- Velká Pláň – Zeleným dolem směr Jelení louky
- Bukovým Údolím podél Zeleného potoka do Zeleného dolu
- Pec pod Sněžkou, Hotel Energetik – odbočka na Severku
- „Voreithova cesta“ od sjezdovky Zahrádky směr Lesní bouda
- Pec pod Sněžkou, Pražská bouda
 - „Kladenskou cestou“ ke sjezdovce Javor (přes Vebrovu boudu – Javorské Boudy – Peckou Samotu)
- Velká Úpa – Javoří důl
- Velká Úpa, k Červenokosteleckým Boudám („Javorská cesta“)
- Velká Úpa, (bouda Artur) Vavřincovým dolem k Vlašským Boudám, směr na
 - a) Velké Tippetovy Boudy, Hlaholku a „Heřmanovou cestou“ na Krausovy Boudy
 - b) Thamovu boudu
- Velká Úpa, Jana bouda – Braunovy louky, směr Červený vrch a chata Borůvka
- Velká Úpa – Pěnkavčí vrch
- Jana bouda – směr Portášovy Boudy – Růžohorky – stanice lanové dráhy Růžová hora
- Jana bouda – Spálený Mlýn
- Portášovy Boudy – Karlův Vrch
- Velká Úpa, odbočka na Bantenberg (Lignu)

Dolní Dvůr

- Horská silnice – Hanapetrova Paseka
- Dolní Dvůr (Rudolfov) – cesta ke Kotelní boudě
- Dolní Dvůr (Rudolfov) – Godrovy Domky – Zlatý Mlýn
- Prislova bouda – Horská silnice
- Od Hádku údolím Zlatého potoka

Strážné

- Nad Hřibčecími Boudami – k hranicím 2.zóny („Lahrbusch“)
- Penzion Klecanda – k Horské silnici
- Bartlova Lávká – Volský Důl – Klauslovy Boudy
- Klausovy Boudy - Strážné
- Volský Důl – Struhadla
- Nová Friesova cesta
- Lahrovy Boudy – Friesovy Boudy – lesní svážnice (slepá)
- Přední Rennerovky – Friesovy Boudy
- Strážné, Jezerní Domky – Klínový důl
- Hnědé skály – Zadní Krásná Pláň
- Liščí svážnice
- Horská silnice (Hřibčecí Boudy – Kotelská bouda – Zlaté Návrší – Rejdiště – Tetřeví Boudy)
- Horská silnice – Husí Boudy
- Husí Boudy – Kotel – Hanapetrova Paseka – „seník“
- Luisino Údolí, odbočka na „Horskou silnici“
- Lokalita Hřibčecí Boudy - Luisino Údolí
- Odbočka do Luisina Údolí, Dolní Dvůr, u penzionu Duha

Špindlerův Mlýn

- Špindlerův Mlýn – Špindlerova bouda
- „Holmanka“ do Čertovy strouhy (odbočka ze silnice Špindlerův Mlýn – Špindlerova bouda)
- Odbočka u Bílého kamene (ze silnice Špindlerův Mlýn – Špindlerova bouda) na „Davidovu cestu“
- Odbočka na Jelení Boudy 1. (ze silnice na Špindlerův Mlýn – Špindlerova bouda)
- Odbočka na Jelení Boudy 2. (ze silnice Špindlerův Mlýn – Špindlerova bouda)
- Odbočka pod vrcholem „Pevnost“ (ze silnice Špindlerův Mlýn–Špindlerova bouda) směr Davidovy Boudy
 - chata Sedmidolí – Moravská bouda
 - Svážnice pod Ptačím kamenem
 - Odbočka Slunečná
 - Svážnice nad Medvědí potokem
- Odbočka v Medvědí koleně (ze silnice Špindlerův Mlýn – Špindlerova bouda) na Medvědí boudu –
 - rozcestí pod Martinovou boudou a Brádrlerovými Boudami
 - Medvědí bouda – Labské meandry
 - Pod Martinovkou
 - Rozcestí pod Martinovkou – Brádrlerovy Boudy
 - K Patejdlově boudě I
 - K Patejdlově boudě II
- Medvědí koleno – Labský důl
- „Weberova cesta“ od Dívčích Lávek do dolu Bílého Labe
- Dívčí lávky – Nad lomem (na Davidovy Boudy)
- „Weberova cesta“ – Jelení Boudy
- Pod Dívčí strání směr Labský důl
- Bedřichov, lesní svážnice pod Medvědí („Na haldách“) – Horní Mísečky - Harrachova skála a zpět
 - Haldy (od zatáčky „Na haldách“ pod Medvědí) (350 m)
- „Vodovodní cesta“ z Bedřichova na Horní Mísečky
- Pod Harrachovou skálou (Horní Mísečky) – Krausovy Boudy – Třídolí a zpět
- Assmanova studánka – severní okraj Krausových Bud
- Nad Lesanou ke krmelci
- Nad Lesanou ke Krausovým Boudám
- Bartlova Lávká – Čerstvá Voda
- Rovinka – Čerstvá Voda
- Labská, Krausovy Boudy (zimní strana) – Třídolí – Na rovince
 - a) odbočka na Přední Labskou
 - b) kolem Buchbergrových Domků (lokalita nad Velvetou) - Podžalí – Möhwaldova bouda a zpět
- Horní Velbloudí cesta
- Rovinka – Janský vrch – hotel Barbora
- Odbočka (lesní svážnice) v Labské soutěsce ze silnice Vrchlabí – Špindlerův Mlýn k Buchbergrovým Domkům (lokalita nad Velvetou)
- Bartlova Lávká – Volský Důl – Klauslovy Boudy

- Klauslovy Boudy - Strážné
- Volský Důl – Struhadla
- Peer Gynt – Čerstvá Voda
- Odbočka, svážnice nad Michlovým Mlýnem (ze silnice Špindlerův Mlýn - Vrchlabí) – Klauslovy Boudy
- Michlův Mlýn – Klauslovy Boudy (odvozní cesta od silnice Vrchlabí – Špindlerův Mlýn)
- Labská, jižní okraj – ČKD
- Odbočka ze silnice Špindlerův Mlýn – Vrchlabí k boudě PARAMO
- Labská, jižní okraj – Silnice Čáslav
- Špindlerův Mlýn, Hromovka – Krásné Pláně – směr Strážné a zpět
 - Strážné (Šestidomí) – Struhadla
 - Krásná Pláň – Pláň – Krásná Pláň
 - Krásná Pláň – Šenlán
 - Horní stanice lanové dráhy Pláň – Bouda na Pláni – Hájenka
 - Svážnice Pláň – Klášterka
 - Pláň – Stoh (horní stanice vleku)
 - Pláň – Srub na Pláni
- „Cesta úbočím Stohu“
- „Judeichova cesta“ jižními svahy Kozích hřbetů
 - Školky – Bucharova cesta – slepá
 - Školky – slepá (nad Dřevařskou cestou)
- Dřevařská cesta (Horní pramen – Bílé Labe)
- Špindlerův Mlýn, od Zdař Bůh do Dlouhého dolu

OKRES SEMILY

Benecko

- Cesta „Na Žalý“ (Zlatá Vyhlídka – Žalý)
- Hotel Žalý – rozhledna Žalý
- Benecko, (Bellevue) – Na rovince
- Hotel Barbora – Janský vrch – Na rovince
- Křížovky – úbočí Žalého

Vítkovice

- Skelné Hutě – Vidlice – LTM
- Odbočka z komunikace Hrabačov – Horní Mísečky přes Třidomí do Dolních Míseček, Dolní Mísečky – Vídeňská skála - Vidlice
- Janova Hora – Na rovince
- Odbočka z komunikace Hrabačov – Horní Mísečky (propojení na „Janovu cestu“)
 - a) Cesta „Od Černého potoka“
 - b) cesta „Jeřábek“
- „Janova cesta“ (Horní Mísečky – Na rovince)
- Odbočka k boudě U Kotle (z komunikace Horní Mísečky – Vrbatova bouda)
- Dolní Mísečky – Kotelská louka
- Dolní Mísečky – manipulační plocha u silnice Jilemnice – Horní Mísečky
- Odbočka přes Jizerku z komunikace Hrabačov - Horní Mísečky u Třidomí, směr Mechovinec
- Vojenský most – běžecké tratě Horní Mísečky

Jablonec nad Jizerou

- Cesta „Nad Dušnicí“ (Vrata – Obora – Kobyla)
- „Vlčí cesta“ (komunikace směr Rezek – LTM)
- Vrata – Háskov
- „Cesta ke Kapličce“ (odbočka z komunikace Vítkovice – Rezek, směr Kaplička)
- Cesta „Vejpalická“ (Shnilé mosty – Kaplička , směr Jestřabí)
- Kaplička – Stromkovice
- Hájenka Rezek „Nad Myslivnou“
- Rezek – Exkurzní cesta – Vidlice – LTM
- LŠ Rezek – Braunův kopec

Paseky nad Jizerou

- „Na Mýtě“ „most přes Jizeru – cesta do Kořenova a „Jizerská planýrka“

- „Stará silnice“ (Vystřkov – chata Hvězda u rozhledny Štěpánka), úsek od rozcestí s Rejdickou k Rovné cestě
- Cesta „Rejdická“ a „Rovná“
- Cesta „Jizerská planýrka“ (Havírna – Mýto)
- „Údolní cesta“
- Cesta „Farmberka“
- Cesta od Bosny ke Spálené hájence
- Horní Havírna – Červený kopeček
- Cesta Pískovice od příchovické pískovny ke Cutisinu
- Kořenov za lázněmi

Rokytnice nad Jizerou

- Cesta kolem Huťské boudy
- „Jablonecká cesta“ z Rokytna k LTM
- „Nová Jablonecká cesta“
- Cesta k Huťskému vodopádu
- „Spodní Janova cesta“ od silnice I/14 severovýchodním směrem
- Vilémov, u panelu – slepá cesta do lesa
- Hled'sebe – cesta do obory
- Hled'sebe – k Čertáku - Nová Janova cesta
- Studenov – Rýžoviště (od modré turist.cesty)
- Cesta k Ručičkám - Janova cesta
- Cesta kolem Bláznivé báby
- Cesta na Čertovu horu
- Vilémov – osada Hranice (od chaty SRPS Velký Osek)

Harrachov

- Harrachov- Mumlavský vodopád
- Mumlavský vodopád – Krakonošova snídaně
- Cesta Terex (Pod celnici – Alfrédka)
- Rýžoviště – Studenov I
- Rýžoviště – Studenov II („Janova cesta“)
- Cesta na Čertovu horu
- Silnice E-65 – ke Kamenici (pod Bílým vrchem)
- Rýžoviště Armabeton – Ptačí vrch
- Rýžoviště Desta – k šachtě
- Rýžoviště, bývalá Hájovna – Kládová cesta
- Ptačí vrch – Kládová cesta, maštal
- Rýžoviště - Šerá strouha
- Rýžoviště – Mumlavský vodopád
- Rýžoviště Lesní zátiší – Ručičky
- Rýžoviště Lesní zátiší – Čertova pláň
- Cesta „Malinová“
- Chata Lovčenka – Ručičky

OKRES JABLONEC NAD NISOU

Kořenov

- „Na Mýtě ,most přes Jizeru – cesta do Kořenova a „Jizerská planýrka“
- Chata Hvězda – Rozhledna Štěpánka
- Cesta „Farmberka“
- Cesta Pískovice od příchovické pískovny ke Cutisinu
- Cesta k pískovně od křížku pod Hvězdou
- K vodojemu kolem bývalé lesní školky
- Pod Štěpánkou od křížku (lesní cesta)
- Kořenov, za lázněmi (lesní cesta)
- „Stará silnice“, úsek od křižovatky s Rovnou cestou ke křižovatce s cestou Rejdickou

2) Lyžařské sjezdové a běžecké tratě na území 3. zóny KRNAP

ČÁST B
VZOR DOKLADU SPRÁVY

Doklad k vjezdu a setrvání vozidlem č.

Platnost dokladu: *jednorázový vjezd / den / týden / měsíc / rok **

Subjekt (jméno/název, IČ).....

Důvod, účel vjezdu: výkon práce / trvalý pobyt / vlastnictví nemovitosti / zásobování/ výjimka vlády/
autobus s návštěvníky KRNAP/ rekreační ubytování s možností setrvání vozidla
u objektu/ vědecká, průzkumná činnost *

Cíl cesty, určená trasa /oblast:

.....

Druh vozidla (kolové vč. přívěsů / pásové):

RZ vozidla

Rekreační ubytování od – do; se setrváním – bez setrvání * vozidla u objektu název, čp.....

.....

Zaplaceno... Kč / bez poplatku

Datum vydání:

Vydal:

* *zaškrtněte odpovídající variantu*

strana druhá

Tento doklad

1. umístěte za předním sklem vozidla tak, aby údaje byly zvenku čitelné
 2. je nepřenosný, platí pouze pro uvedený subjekt, vozidlo, určenou trasu, stanovenou dobu, účel, za podmínek určených Návštěvním řádem případně výjimkou nebo rozhodnutím Správy KRNAP
 3. neopravňuje k vjezdu mimo určenou trasu a k setrvání vozidlem mimo úředně povolené plochy s výjimkou vozidel v rámci hospodaření na pozemcích
 4. nelze kopírovat a jakkoliv zneužívat ; v případě nečitelnosti údajů či potřeby provedení změn držitel doklad předloží Správě KRNAP k provedení příslušných úprav.
- Řidiči přizpůsobí rychlost jízdy stavu komunikace, ostatnímu provozu na komunikacích a dbají pokynů orgánů ochrany přírody a Policie ČR.

Pozn.

Doklad je variabilní, může být barevně odlišen (bílý, žlutý, červený a modrý) podle účelu vjezdu, délky pobytu na území KRNAP, subjektu a případného zpoplatnění-osvobození vjezdu od poplatku.

ČÁST C
SEZNAM KOMUNIKACÍ NA ÚZEMÍ KRNAP PODLÉHAJÍCÍCH
POPLATKU ZA VJEZD VOZIDEL

OKRES TRUTNOV

Žaclěř

- Žaclěř, Prkenný Důl – směr chata Ozón
- Žaclěř, chata Ozón – směr Vízov (dál Rýchory)
- Žaclěř, Zámek – chata Hubertus (dál Rýchory)
- Žaclěř, Prkenný Důl – Černomostecká cesta

Mladé Buky

- Mladé Buky, Dolní Sejfy – směr Antonínovo Údolí

Horní Maršov

- Vojenská cesta (od odbočky na Sokolku k Rýchorské boudě)
- Suchý Důl – odbočka k Medvědicí
- Rýchorský kříž – Rýchorská bouda včetně odbočky na Sněžné Domky
- Horní Albeřice, Vápenka-směr Lysečinské boudy - Cestník – kostel v Malé Úpě
- Horní Lysečiny, u lyžařského vleku – směr Lysečinské boudy
- Spálený Mlýn – směr Honzíček – Bukovka – U Kostela (Dolní Malá Úpa)
- Dolní Lysečiny – odbočka na Starou horu
- Horní Maršov, odbočka na Raissovy Domky, směr Krausovy Boudy, Modrokamenná bouda nebo Černá hora

Malá Úpa/

- Malá Úpa, centrum, odbočka na „Žlutou cestu“ k chatě Jelenka (zpoplatněno od kraje lesa)
- Bouda Padolská – chata Jelenka
- Malá Úpa, Červený kohout – Niklův Vrch
- Spálený Mlýn – přes Jelení důl do Lvího dolu

Janské Lázně

- Janské Lázně, Večernice – Modrokamenná bouda,
- Janské Lázně, srub Správy KRNAP - směr vrchol Černé hory (k boudě Sokolská, Černá, Zrcadlovky)
- Janské Lázně, penzion Smrčina – odbočka na asfaltovou komunikaci směr Černá hora

Černý Důl

- Lesní bouda – Lyžařská bouda
- Cesta Černým dolem na Lučiny přes Hrnčířské Boudy od srubu Správy KRNAP
- Teřeví Boudy - plynovod – Lesní bouda
- Bouda Mír - Lesní bouda
- Mír – Hrnčířské Boudy
- Pražská bouda – sedlo pod Kolínskou boudou

Pec pod Sněžkou

- Odbočka k chatě Severka z turistické trasy k Chalupě na Rozcestí
- Cesta „Konvalinka“ směr Karlův Vrch
- Pec pod Sněžkou - Modrý Důl po chatu Arnika
- Pec pod Sněžkou, od restaurace Lesovna
 - a) cesta Obřím dolem ke Kapličce a chatám Stěžery - Yetice
 - b) k dolní stanici lanové dráhy na Sněžku
- Velká Pláň, srub Správy KRNAP směr Výrovka, Luční bouda a Chalupa na Rozcestí
- Velká Pláň – Zeleným dolem na Jelení louky
- Pec pod Sněžkou, Hotel Energetik – odbočka na Severku
- „Voreithova cesta“ od sjezdovky Zahrádky směr Lesní bouda
- Pražská bouda
 - a) „Kladenskou cestou“ ke sjezdovce Javor (přes Vebrovu boudu – Javorské Boudy – Peckou Samotu),
 - b) směr Černý důl přes Lučiny a Náchodskou boudu
 - c) směr Lesní bouda přes Hrnčířské Boudy
- Velká Úpa – Javoří důl

- Velká Úpa, k Červenokosteleckým Boudám („Javorská cesta“)
- Velká Úpa (bouda Artur), Vavřincovým dolem k Vlašským Boudám na
 - a) Velké Tippetovy Boudy, Hlaholku a „Heřmanovou cestou“ na Krausovy Boudy
 - b) Thamovu boudu
- Velká Úpa, Jana bouda – Braunovy louky - směr Červený vrch a chata Borůvka
- Jana bouda – směr Portášovy Boudy – Růžohorky – stanice lanové dráhy Růžová hora
- Jana bouda – Spálený Mlýn (zpoplatněno k boudě Mamut)
- Portášovy Boudy – Karlův Vrch

Dolní Dvůr

- Dolní Dvůr (Rudolfov), cesta ke Kotelní boudě
- Dolní Dvůr (Rudolfov) – Godrovy Domky – Zlatý Mlýn

Strážné

- Přední Rennerovky – Chalupa na Rozcestí
- Chalupa na Rozcestí – Klínové Boudy
- Nad Hřiběcími Boudami – k hranicím 2.zóny („Lahrbusch“)
- Lahrovky Boudy – Friesovy Boudy – lesní svážnice (slepá)
- Přední Rennerovky – Friesovy Boudy
- Horská silnice (Hřiběcí Boudy – Kotelská bouda – Zlaté Návrší – Rejdiště – Tetřeví Boudy)
- Horská silnice – Hanapetrova Paseka

Špindlerův Mlýn

- Špindlerův Mlýn – Špindlerova bouda
- Vrbatova bouda – Labská bouda
- „Sudetská cesta“ (odbočka ze silnice Špindlerův Mlýn – Špindlerova bouda ve Slezském sedle, směr „U závory“ – Petrova bouda – Moravská bouda)
- Odbočka na Jelení boudy 1. (ze silnice na Špindlerův Mlýn – Špindlerova bouda)
- Odbočka na Jelení boudy 2. (ze silnice Špindlerův Mlýn – Špindlerova bouda)
- Odbočka pod vrcholem „Pevnost“ (ze silnice Špindlerův Mlýn – Špindlerova bouda) směr Davidovy Boudy – chata Sedmidolí – Moravská bouda
- Odbočka v Medvědíh koleně (ze silnice Špindlerův Mlýn – Špindlerova bouda) na Medvědí boudu – rozcestí pod Martinovou boudou a Brádleryovými boudami
- „Weberova cesta“ od Dívčích Lávek do dolu Bílého Labe
- Na rovince – Čerstvá Voda
- Labská, Krausovy Boudy (zimní strana) – Třídolí – Na rovince
 - a) odbočka na Přední Labskou
 - b) kolem Buchbergových Domků – Podžalí – Mõhwaldova bouda a zpět
- Labská, jižní okraj – Silnice Čáslav
- Špindlerův Mlýn, Hromovka – Krásné Pláně – směr Strážné a zpět
- Strážné (Šestidolí) – Struhadla
- Krásná Pláň – Pláň – Krásná Pláň
- Horní stanice lanové dráhy Pláň – Bouda na Pláni – Hájenka

OKRES SEMILY

Benecko

- Benecko(Bellevue) - Na rovince

Vítkovice

- Janova Hora – Na rovince
- Odbočka k boudě U Kotle (z komunikace Horní Mísečky – Vrbatova bouda)

Jablonec nad Jizerou

- „Vlčí cesta“ (silnice směr Rezek – LTM)

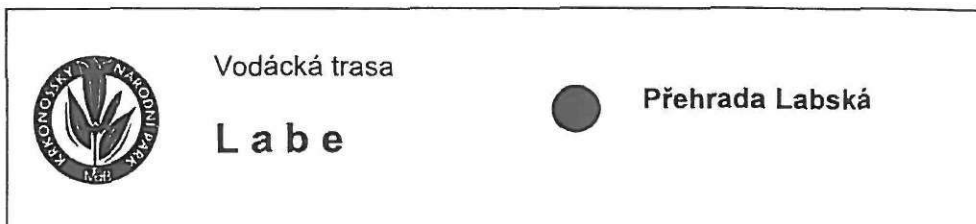
Rokytnice nad Jizerou

- Chata Lovčenka - Ručičky
- Cesta kolem Huřské boudy
- Cesta k Ručičkám („Janova cesta“)

Harrachov

- Rýžoviště – Studenov
- Rýžoviště Lesní zátiší – Ručičky

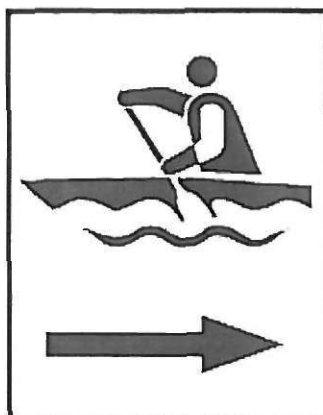
**ČÁST A
VZOR INFORMAČNÍ TABULE
VYZNAČUJÍCÍ NÁSTUPNÍ A VÝSTUPNÍ MÍSTA**



Provedení :

Tabule je dřevěná, v pravé části je uveden název nástupního a výstupního místa. Text je proveden gravírovací technikou.

**ČÁST B
VZOR INFORMAČNÍ TABULE VYZNAČUJÍCÍ PŘÍSTUPY
K NÁSTUPNÍM A VÝSTUPNÍM MÍSTŮM**



Provedení:

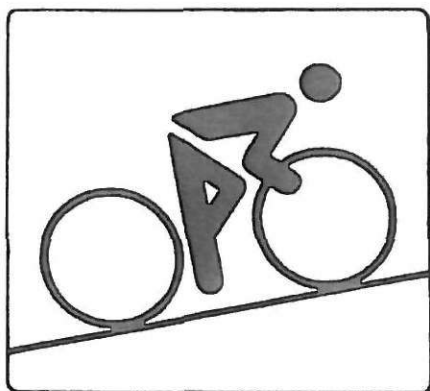
Tabule je bílá plastová s modrým piktogramem zhotoveným ze samolepící fólie. Šipka v dolní části vyznačuje směr k nástupnímu a výstupnímu místu.

ČÁST A
SEZNAM CYKLOTRAS VYHRAZENÝCH NA ÚZEMÍ KRNAP
VČETNĚ MAPOVÉHO ZÁKRESU

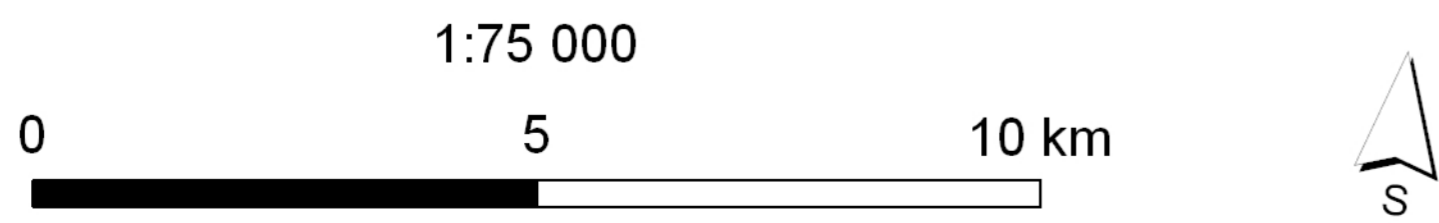
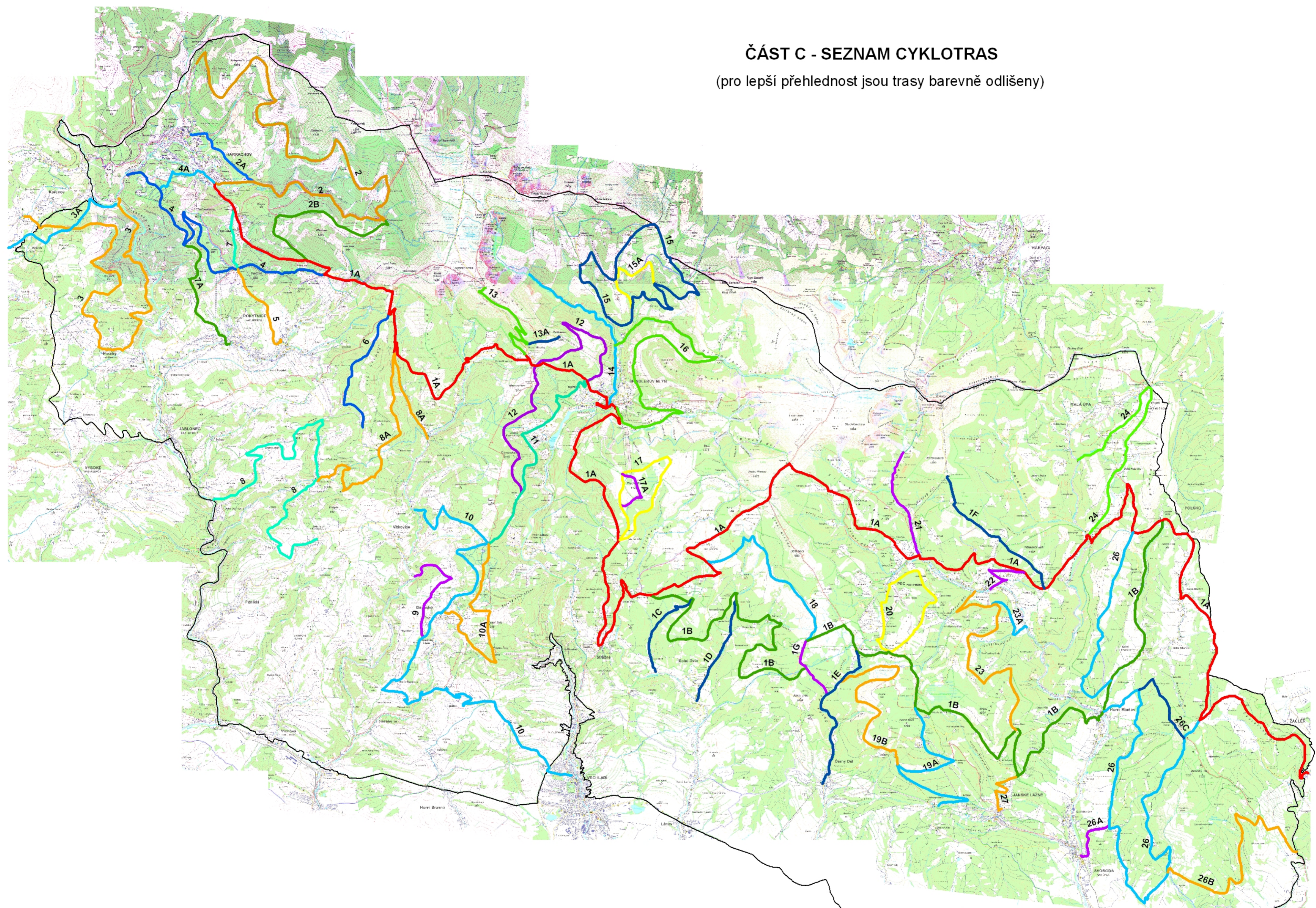
- 1A Harrachov – Ručičky – Dvoračky – Skelné Hutě – Horní Mísečky - Špindlerův Mlýn -
- Krásná Pláň – Strážné – Chalupa na Rozcestí - Výrovka – Pec pod Sněžkou – Spálený Mlýn –
- Cestník - Rýchorský kříž - Žacléř
- 1B Hříběcí Boudy – Horská silnice – Tetřeví Boudy – Pražská bouda – Pod Černou boudou
- Krausovy Boudy – Modrokamenná bouda - Horní Maršov – Lysečinská bouda
- 1C Luisino Údolí – Husí potok
- 1D Dolní Dvůr – Kotelský potok
- 1E Černý Důl – Hrnčířské Boudy
- 1F Janovy Boudy – Růžová hora
- 1G Tetřeví Boudy – Údolí Čisté
- 2 Harrachov, autobusové nádraží – Krakonošova snídaně – Harrachov, bývalá celnice
- 2A Nový Svět – Mumlavský vodopád (Harrachovou cestou)
- 2B Krakonošova snídaně – Kládová cesta - Pod Ručičkami
- 3 Na Mýtě – Planýrka – Paseky nad Jizerou - Bosna – Famberka - Kořenov
- 4 Ručičky – Studenov – Pod Janovou skálou (Bláznivá bába) - Kaml – Janova cesta - Janov
- 4A Harrachov, lyžařské můstky - Janova cesta (rozcestí s trasou 4)
- 5 Rokytnice nad Jizerou, bývalé inf. středisko KRNAP - Studenov
- 6 Sedlo pod Dvoračkami – Vlčí cesta - Pod Vlčím hřebenem
- 7 Studenov – Rýžoviště, Sporthotel
- 7A Rokytnice nad Jizerou, nám. – Liščí díra – Hled'sebe – Kaml, rozcestí s trasou 4
- 8 Dolní Dušnice, údolí Jizery – Bratrouchov - U Mikšů – Hejlov – Svatý Jan – Stromkovice -
- Zabylý - Jestřábí v Krkonoších
- 8A Stromkovice – Vejpalice – Rezek - Vidlice
- 9 Poustka – Vítkovice, obecní úřad
- 10 Vítkovice, hotel Praha – Na rovince – Benecko – Poustka – Horní Štěpanice – Mrklův –
- Křížovky – Kněžice - Vrchlabí
- 10A Benecko – Žalý – plynovod – Janský vrch – Na rovince
- 11 Bedřichov – Třídolí – Na rovince
- 12 Bedřichov – Korytová strouha – Horní Mísečky – Pod Harrachovou skálou - Třídolí
- 13 Horní Mísečky – Masarykova silnice - Vrbatova bouda
- 13A Medvědí – napojení na Masarykovu silnici
- 14 Špindlerův Mlýn – Labský důl, Pudlava
- 15 Dívčí lávky - Medvědí bouda – Davidovy Boudy – Petrovka – Sudecká cesta - Lužická bouda
- 15A Dívčí lávky – Davidovy Boudy – Bílý kámen
- 16 Špindlerův Mlýn – Dřevařská cesta – Bouda U Bílého Labe - Dívčí lávky
- 17 U Krásné Pláně – Pláň, lanovka – Bouda Na Pláni - U Krásné Pláně
- 17A Pláň – Koprivník
- 18 Pod Rennerovkami – Vlčí cesta - Tetřeví Boudy
- 19A Hoffmannovy Boudy – Černohorská silnice – Černá hora – Pod Černou boudou
- 19B Údolí Čisté – Luční svážnice – Zrcadla - Černohorská silnice, rozcestí s 19A
- 20 Pražská bouda – Husova bouda - Pec pod Sněžkou - Javorka - Pražská bouda
- 21 Obří Důl, kaplička – Pec pod Sněžkou
- 22 Velká Úpa – Janovy Boudy
- 23 Javoří Mlýn, rozcestí tras 23, 23A – Vlašské Boudy – Krausovy Boudy
- 23A Vavřincův důl – rozcestí tras 23, 23A

- 24 Eliščíno údolí – Rottrovy Domky - Pomezní Boudy – Dolní Malá Úpa, kostel - Spálený Mlýn
- 26 Cestník – Horní Maršov – Mánkova cesta – Dolní Sejfy – Bystřice - Kutná – Rýchorský kříž
- 26A Svoboda nad Úpou – Mánkova cesta, rozcestí s 26
- 26B Bystřice – Bednářova cesta - Nad Babím
- 27 Modrokamenná bouda – Janské Lázně

ČÁST B
PIKTOGRAM OZNAČUJÍCÍ VYHRAZENÉ TRASY

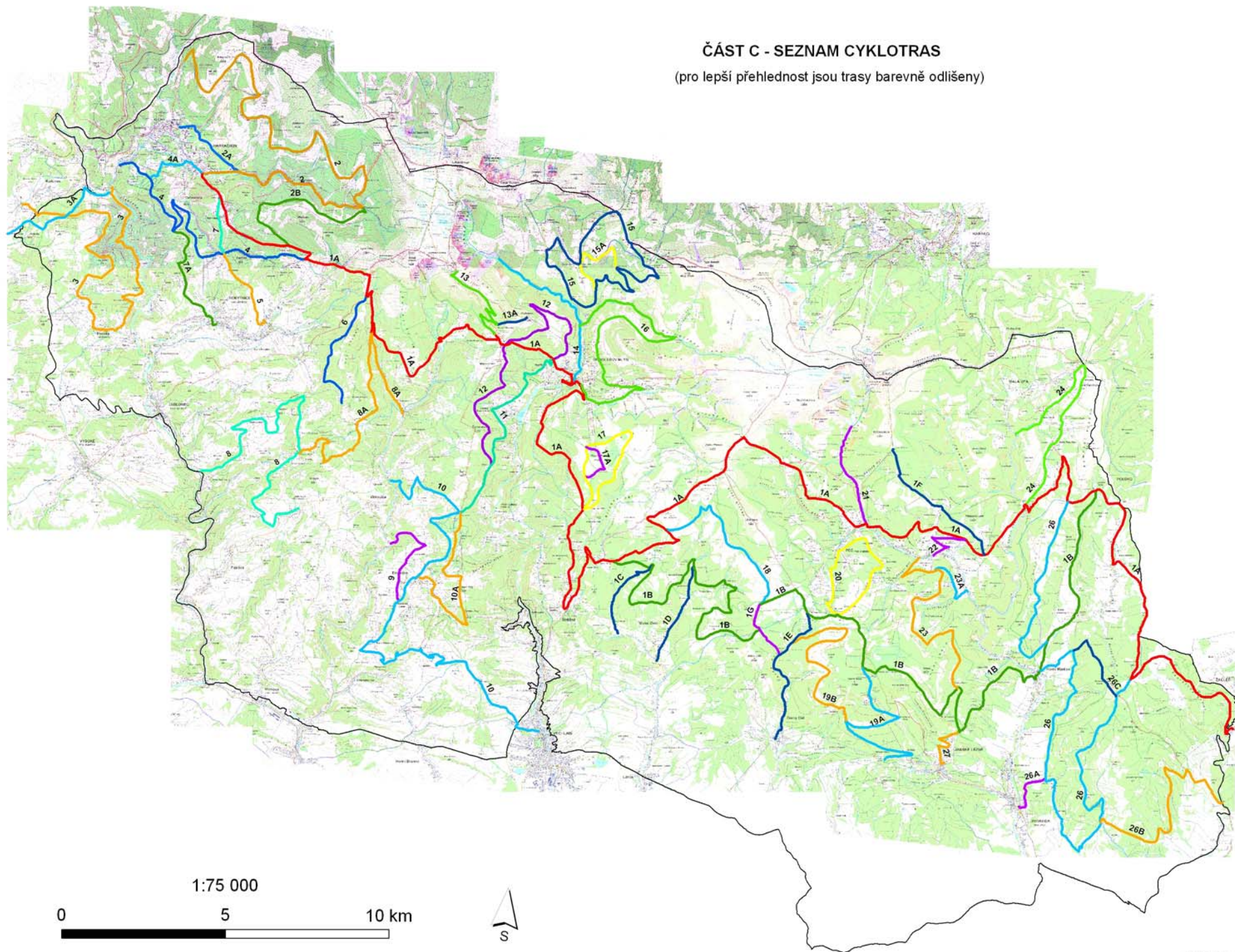


ČÁST C - SEZNAM CYKLOTRAS
(pro lepší přehlednost jsou trasy barevně odlišeny)



ČÁST C - SEZNAM CYKLOTRAS

(pro lepší přehlednost jsou trasy barevně odlišeny)



1:75 000

0 5 10 km

