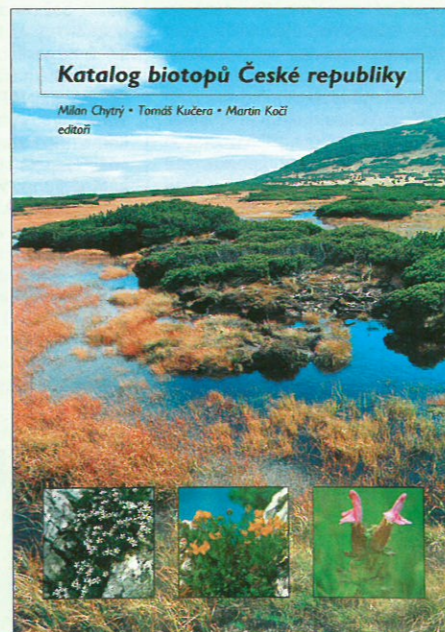


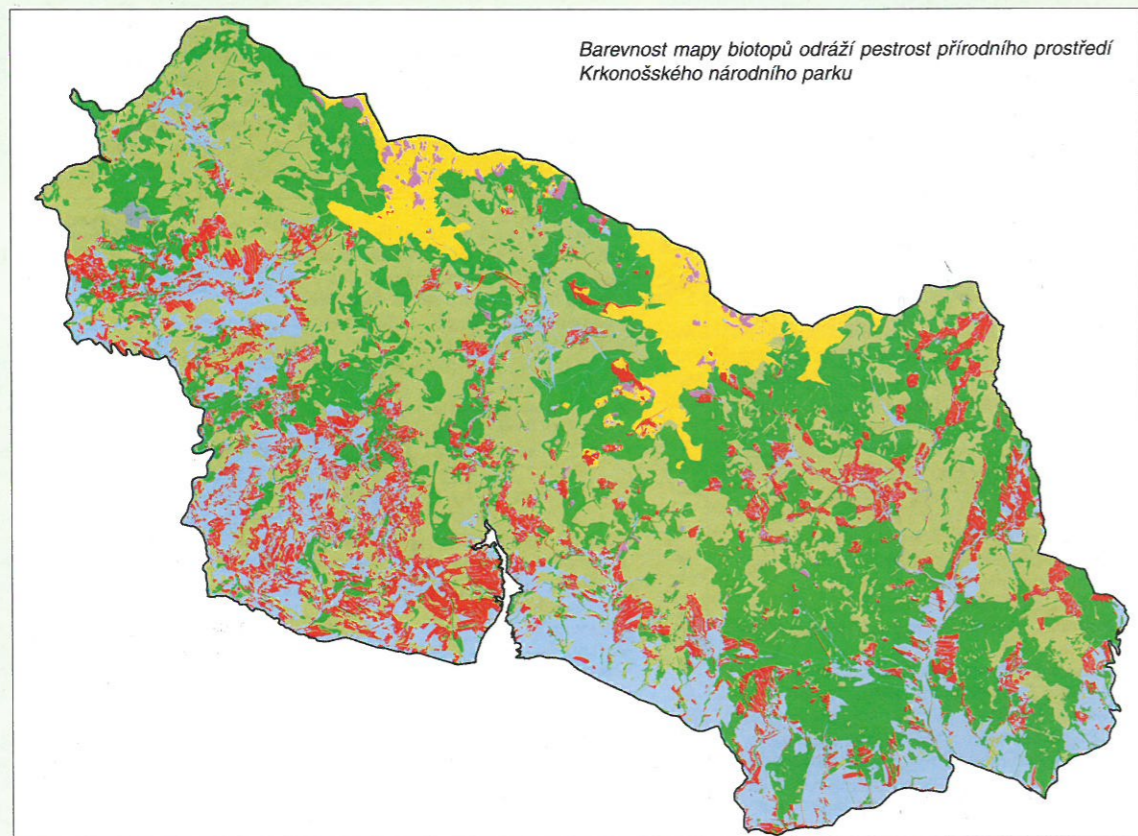


◀ Porosty kleče představují příklad prioritního stanoviště v nejvyšších polohách Krkonoš



Titulní strana Katalogu biotopů ČR

## Nezbytná dávka teorie



Barevnost mapy biotopů odráží pestrost přírodního prostředí Krkonošského národního parku

V minulém povídání jsme slíbili podrobnější popis jednotlivých skupin biotopů v rámci programu Natura 2000. Než se do toho pustíme, bylo by dobré prokusat se krátkým teoretickým úvodem. Je jasné, že teoretizování dokáže unudit i největšího zvědavce, ale bohužel bez vysvětlení základních pojmů bychom se daleko nedostali. Proto prosím vážené čtenáře o trpělivost.

### Katalog biotopů

Už jsme si řekli, že nejvíce používanou pomůckou mapovatele byl Katalog biotopů ČR. Biotopy uvedené v Katalogu jsou rozčleněny na devět skupin. Z toho osm zahrnuje biotopy důležité z hlediska ochrany přírody a jedna skupina popisuje biotopy silně ovlivněné nebo vytvořené člověkem. Každá skupina má své zvláštní označení, např. skupina Alpínské bezlesí je označena písmenem A, Lesy písmenem L, Prameniště a rašeliníště písmenem R. Skupiny jsou dále děleny na základní jednotky klasifikace biotopů a jsou označeny kódem skupiny a číslem, např. A1 – Alpínské trávníky, L2 – Lužní lesy, R3 – Vrchoviště. Pokud je základní jednotka různorodá, může se dále členit na podjednotky: A1.1 – Vyfoukávané alpínské trávníky, L2.1 – Horské olšiny s olší šedou, R3.2 – Vrchoviště s klečí atd. Jenom v několika případech jsou jednotky nebo podjednotky ještě doplněny písmenem na konci kódu, např. T2.3B – Podhorské a horské smilkové trávníky, bez přítomnosti jalovce.

### Katalog a Směrnice 92/43/EHS

Příprava Katalogu vyžadovala převzetí vybraných biotopů, tzv. typů přírodních stanovišť, tak, jak jsou jmenovitě uvedeny ve Směrnici 92/43/EHS, a rozšíření tohoto seznamu o stanoviště potřebná k podrobnému mapování biotopů na našem území. V ČR bylo zjištěno 58 typů přírodních stanovišť programu Natura 2000, z toho 18 prioritních. Prioritními typy přírodních stanovišť rozumíme stanoviště ohrožené vymizením a za jejich ochranu má Společenství zvláštní odpovědnost. V příloze I. Směrnice jsou označeny hvězdičkou (\*). V souvislosti se Směrnicí je v Katalogu také uveden čtyřčíselný kód typu přírodního stanoviště a jeho oficiální název v programu Natura 2000.

### Krkonoše

V předchozím čísle je uvedeno, že na území Krkonoš bylo zjištěno 81 biotopů. Toto číslo vyjadřuje všechna stanoviště, která byla na území Krkonoš vymapována, včetně biotopů ovlivněných nebo vytvořených člověkem. Prozatím se budeme věnovat pouze biotopům ovlivněným člověkem v malé míře nebo vůbec. Tím se nám číslo 81 sníží na 67. Toto číslo představuje podjednotky uvedené v Katalogu, které můžeme zařadit do 32 základních jednotek klasifikace biotopů. Plné znění názvů jednotek budeme uvádět postupně v následujících číslech časopisu. A jak uvidíme, na území Krkonoš je skutečně zastoupeno všech osm skupin biotopů. Ukazuje to na velkou pestrost přírodního prostředí našeho nejvyššího pohorí.

Nejvíce zastoupenou, co do počtu biotopů, je skupina Alpínské bezlesí (A). Na ploše přes 3 tisíce hektarů je zastoupeno všech osm základních jednotek (A1-8) se všemi 14 podjednotkami uvedenými v Katalogu. Dalšími plošně výrazně zastoupenými jednotkami jsou Lesy (L) a Sekundární trávníky a vřesoviště (T). Obě jednotky společně pokrývají téměř 24 tisíce hektarů. Další důležitou, i když plošně na území méně zastoupenou skupinou jsou Prameniště a rašeliníště (R). Menší rozsah je vyvážen počtem podjednotek, které se na území Krkonoš nacházejí. Z celkem 13 podjednotek se jich na území Krkonoš nachází devět.

Aby byl výčet úplný, musíme ještě doplnit počet typů přírodních stanovišť tak, jak je uvádí Směrnice. Z 58 typů přírodních stanovišť zjištěných v ČR se na území Krkonoš nachází přesně polovina, čili 29 typů přírodních stanovišť, z toho šest prioritních.

Pokud jste to vydrželi a dočetli až sem, patří vám dík. V příštím čísle se přeneseme na létem vonící louky.

Viera Horáková  
foto Karel Hník



## V Jilemnici přibylo místa pro kulturu

„Přála bych si, abychom do těchto míst chodili co nejvíce a hlavně mládež by zde měla najít prostor pro využití svého volného času,“ řekla starostka města Jilemnice Jaroslava Kunátová v krátkém projevu těsně před přestřižením pásy při slavnostním otevření přístavby zdejšího kulturního domu. Dne 18. prosince 2004 totiž byla otevřena a veřejnosti představena nová část Informačního, kulturního a společenského centra Jilemnice (jak zní celý – poněkud složitý – název tohoto zařízení). Dostavba byla provedena ve velmi krátkém čase pouhých několika měsíců (stavět se začalo v květnu), náklady jsou vyčísleny částkou necelých 20 milionů korun.

„Párkrát se mi stalo, když jsem procházela rozestavěnou budovou a stavbou, že jsem přestávala věřit, že se v daném termínu dostavění vůbec může stihnout. Jsem ráda, že se to povedlo a že se našly prostředky nejen pro stavbu, ale i pro technické vybavení,“ dnes již s ulehčením vzpomíná nová ředitelka jilemnického kulturního centra Jana Moravcová. Její pozice byla o to těžší, že do své funkce nastoupovala nedávno, ve fázi největší rozestavěnosti objektu. O většině nových prostor už je jasná představa: nejvíce se čekalo na moderní taneční sál, který již dnes hojně využívají taneční skupiny Paul Dance a El Dorado. Nové jsou k dispozici klubovny pro zájmové kroužky a sálek s projekční a zvukovou technikou; modernizovány byly kanceláře, pěkný byt tu najde i domovník. Důležitou změnou je bezbariérový přístup do budovy.

Pro část prostor bude asi ještě nutno hledat to nejlepší využití. „Určitě,“ odpovídá Jana Moravcová, „musíme koordinovat zájmové aktivity a budeme se je snažit rozšířit o několik kurzů, které zahajujeme v únoru 2005. Dále tím, že je tu na dobré úrovni technika v audiovizuálním sále, rádi bychom ho pronajímali na různá

školení a semináře okolním podnikům a firmám. Jeden z největších kroků, za který jsme velmi rádi, je přemístění restaurace z patra v sousedství velkého sálu do přízemí. Již nebude docházet k problémům, které tady byly v minulosti – k rušení kulturních pořadů hosty restaurace.“

O nově vybudované restauraci, do které je přístup přímo z Roztocké ulice, její nájemce Oldřich Vondráček říká: „Chtěl bych, aby tu byli uspokojeni všichni, kdo mají rádi dobré jídlo a dobré pití. Najdou tady místo jak nekuřáci, kteří tu budou mít oddělený prostor, tak i ti, kteří si na svou cigaretu při pivě zaskočí do malé formanky ze sousedního sídliště. Výzdobu restaurace chceme řešit pořádáním prodejních výstav obrazů podkrkonošských malířů. Restaurace a bar v patře zároveň poslouží občerstvením při kulturních a společenských akcích,“ prozradil nám vedoucí pan Vondráček.

Onen prosincový den, pro jilemnickou kulturu značně slavnostní, byl zakončen koncertem vynikající operní pěvkyně Evy Urbanové.

text a foto -dak-



Taneční sál se zrcadlovou stěnou bude sloužit hlavně k tréninku aktivních jilemnických tanečních skupin.  
Nahoře: Nová okna a světlá fasáda sjednotily starou a novou část KD