



HRAVÉ NAUČNÉ STEZKY

Domalovánky



SPRÁVA KRKONOŠSKÉHO NÁRODNÍHO PARKU

www.krnap.cz



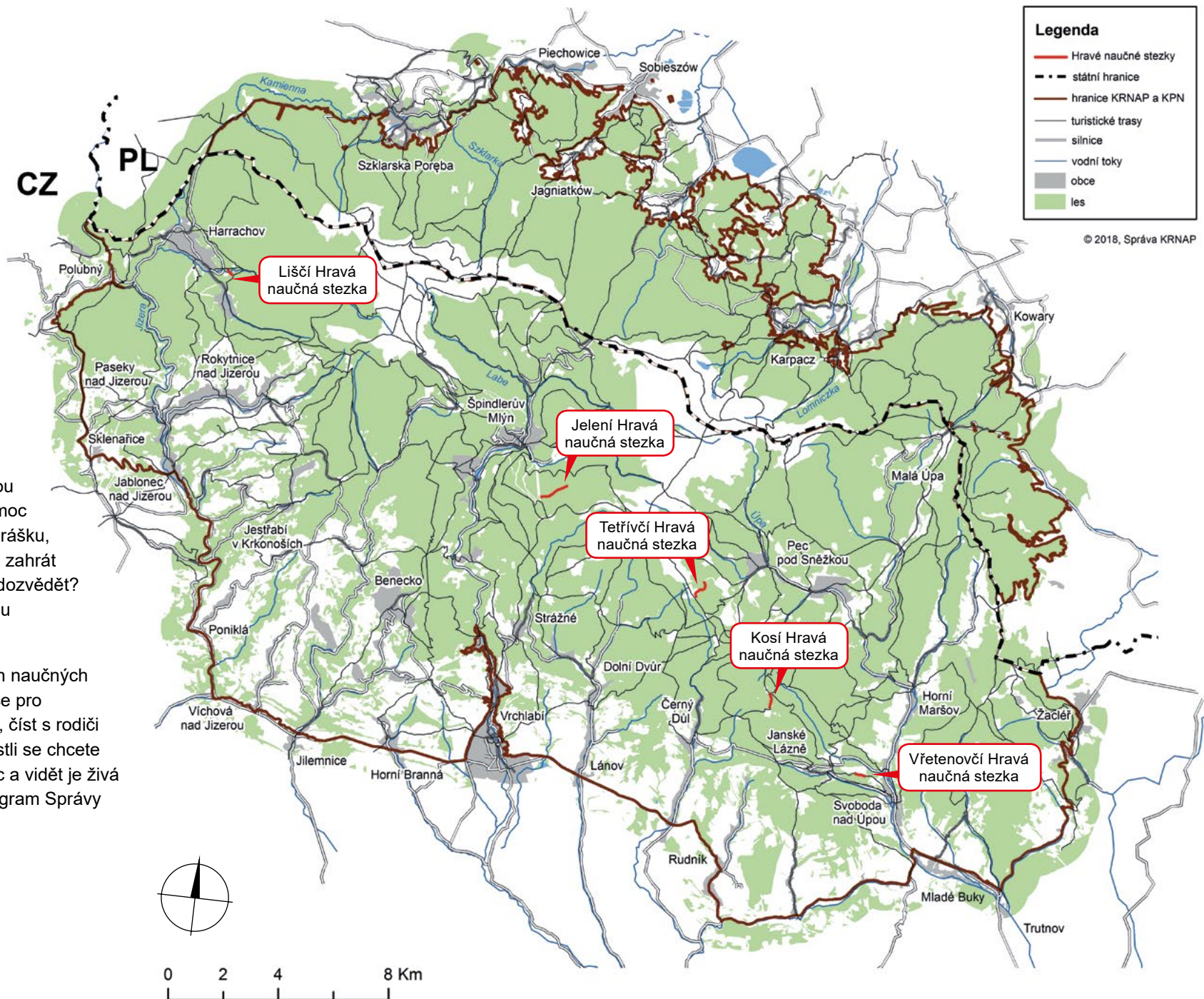
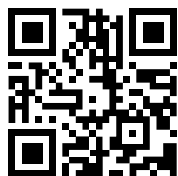
EVROPSKÁ UNIE
Evropský fond pro regionální rozvoj
Operační program Životní prostředí



Hravé naučné stezky v Krkonošském národním parku

Chcete na malou procházku do přírody Krkonoš? Vzít s sebou dědu s babičkou, kteří toho už moc neudou a taky sestřičku nebo brášku, co je ještě v kočárku? Chcete si zahrát nějakou hru a něco se maličko dozvědět? Prima. Hravé naučné stezky jsou v Krkonoších právě pro vás!

Stejná zvířátka, jako na Hravých naučných stezkách jsou i tady v této knížce pro nejmenší. Mohou si v ní listovat, číst s rodiči a domalovat každý obrázek. Jestli se chcete dozvědět o těchto zvířátkách víc a vidět je živá v přírodě, přijďte na některý program Správy KRNAP (akce.krnep.cz).



Kos horský – místní Turek

Kos horský je stejně velký, jako kos černý. Dokonce podobně i zpívá. Kos horský je spíš hnědý s bílými okraji peříček a hlavně má na hrudi bílý půlměsíc, proto se mu říkalo kos turecký.




*Bílý půlměsíc
na vlajce Turecka*



Kos horský – na horách je doma

Kos horský má rád horské a podhorské smrčiny. Rostou v takových podmínkách, kde se listnáčům už nedaří a na kleč je to tady moc nízko. Můžete ho vidět třeba na vrcholu Černé hory.

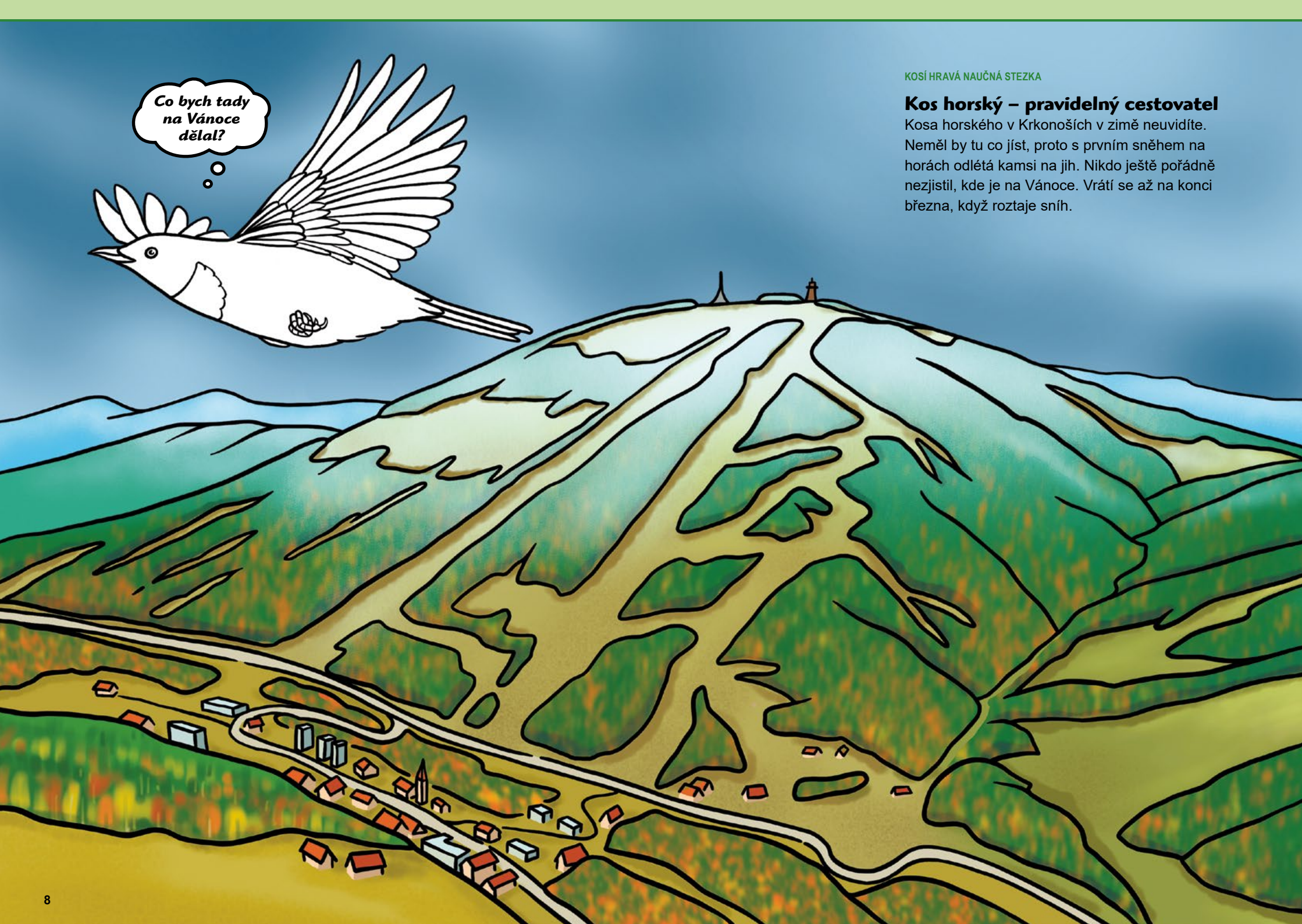
A colorful illustration of a mountain landscape. In the foreground, a brown bird with a white patch on its chest stands on a brown tree stump. A thought bubble above the bird contains the text 'Horská smrčina, to je ono!'. The background features a green field with pink flowers, a line of trees (some green, some white), and a blue sky.

Horská
smrčina,
to je ono!

KOSÍ HRAVÁ NAUČNÁ STEZKA

Kos horský – pravidelný cestovatel

Kosa horského v Krkonoších v zimě nevidíte. Neměl by tu co jíst, proto s prvním sněhem na horách odlétá kamsi na jih. Nikdo ještě pořádně nezjistil, kde je na Vánoce. Vráť se až na konci března, když roztaje sníh.



Co bych tady
na Vánoce
dělal?

Kos horský – nenáročný strávník

Kos horský není žádný mlsoun. Slupne různé plody, která trhá přímo ze stromů, na zemi sbírá i drobné živočichy.

Mňam!





KOSÍ HRAVÁ NAUČNÁ STEZKA

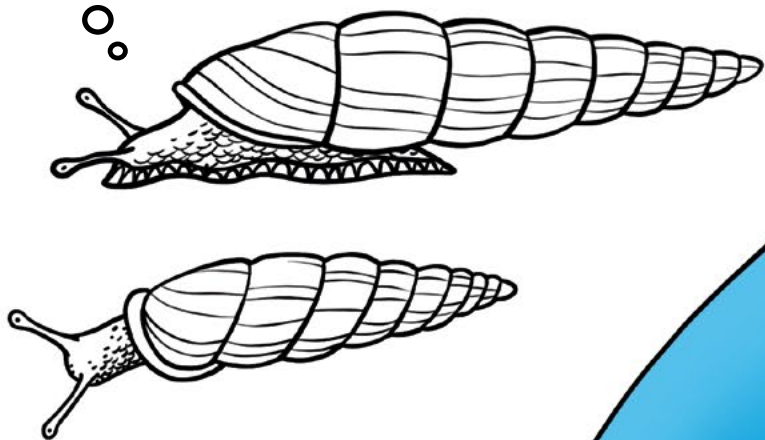
Kos horský – pojdte se na něj podívat

Kos horský je docela vzácný, v Česku žije možná 2 000 párů, víc asi ne. Protože to je pták, který je v Krkonoších doma, Správa Krkonošského národního parku pravidelně připravuje program pro veřejnost Kos horský – Turek z hor. Chcete vidět kosa horského? Podívejte se, kdy za ním s námi můžete vyrazit ;-)

Programy Správy KRNAP pro veřejnost: akce.krnep.cz

*Tohle můžeš
být příště ty!*

Jen v Krkonoších
jsem doma.



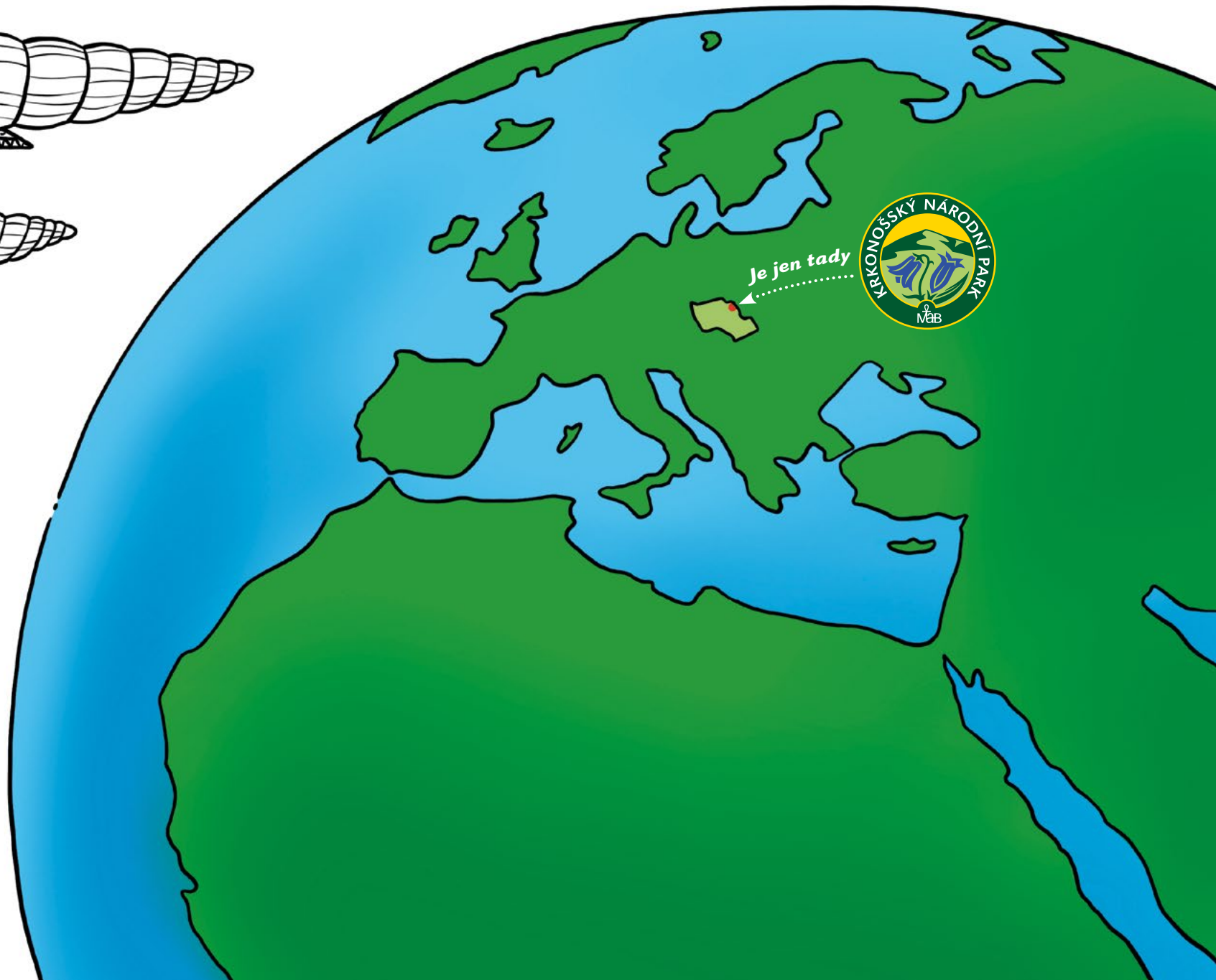
VŘETENOVČÍ HRAVÁ NAUČNÁ STEZKA

Vřetenovka krkonošská je u nás „šnek domácí“

Vřetenovka krkonošská je drobný šneček s ulitou dlouhou asi jako jeden polštářek žvýkačky. Nikde jinde na světě tohoto šnečka nevidíte. Žije totiž jenom v Krkonoších.



Skutečná velikost
17 mm





VŘETENOVČÍ HRAVÁ NAUČNÁ STEZKA

Vřetenovka krkonošská má ráda „pěkné“ lesy

Vřetenovku krkonošskou najdete hlavně v „pěkných“ lesích Krkonoš a Podkrkonoší. To jsou takové, kde rostou různé druhy stromů – smrky, ale hlavně buky; kde jsou různé generace stromů – od maličkých semenáčků po velké stromy, a ve kterých je také mrtvé dřevo.

Tady se nám líbí



Vřetenovka krkonošská a její příbuzní

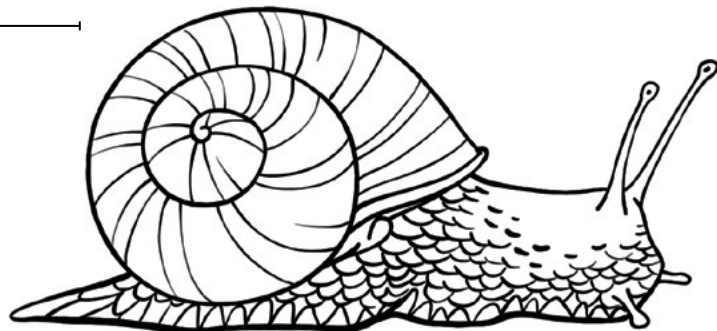
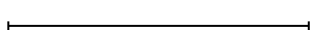
I když vřetenovka krkonošská je šnek malý a nenápadný, v Čechách má asi 140 druhů blízkých příbuzných, tedy šneků s domečkem. Největšího, tedy hlemýždě zahradního znáte všichni, ale o dost víc je těch maličkých, kterých si v lese ani nevšimnete.



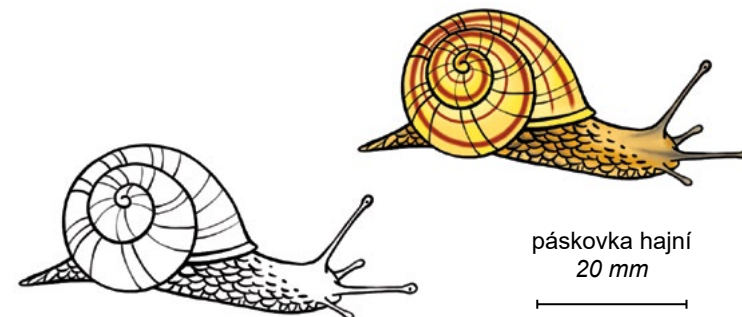
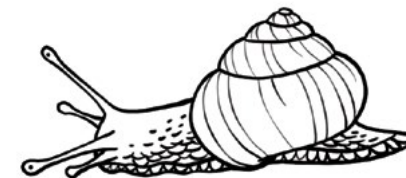
vřetenovka krkonošská
17 mm



hlemýžď zahradní
40 mm



plamatka lesní
20 mm



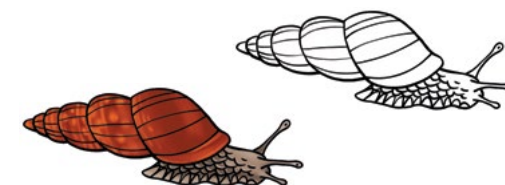
páskovka hajní
20 mm



srstnatka chlupatá
7 mm



hladovka horská
15 mm



žitovka obilná
3 mm

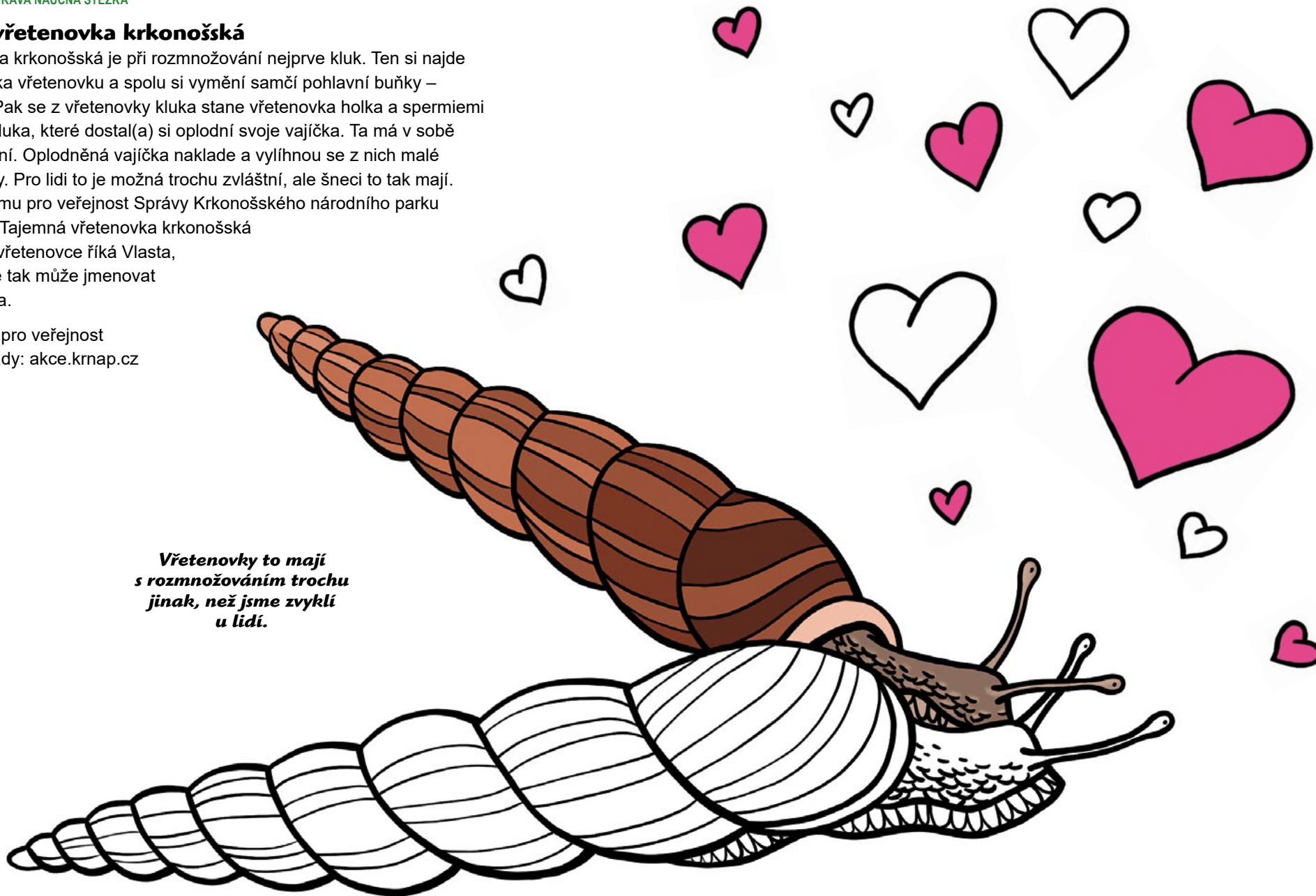


Vlasta vřetenovka krkonošská

Vřetenovka krkonošská je při rozmnožování nejprve kluk. Ten si najde jiného kluka vřetenovku a spolu si vymění samčí pohlavní buňky – spermie. Pak se z vřetenovky kluka stane vřetenovka holka a spermii druhého kluka, které dostal(a) si oplodní svoje vajíčka. Ta má v sobě od narození. Oplodněná vajíčka naklade a vylíhnou se z nich malé vřetenovky. Pro lidi to je možná trochu zvláštní, ale šneci to tak mají. Při programu pro veřejnost Správy Krkonošského národního parku s názvem Tajemná vřetenovka krkonošská se místní vřetenovce říká Vlasta, protože se tak může jmenovat kluk i holka.

Programy pro veřejnost
hledejte tady: akce.krnep.cz

*Vřetenovky to mají
s rozmnožováním trochu
jinak, než jsme zvyklí
u lidí.*



Vřetenovka krkonošská a její klobouček

Když se z vajíčka vylíhne malinká vřetenovka, je velká asi jako malá špendlíková hlavička. Její ulita není ještě zatočená, a je jenom malinkým kloboučkem. Jak vřetenovka roste, musí klobouček růst také, jinak by se do něj nevešla. Ulitě proto přirůstají závity. Každý rok přiroste jeden závit.



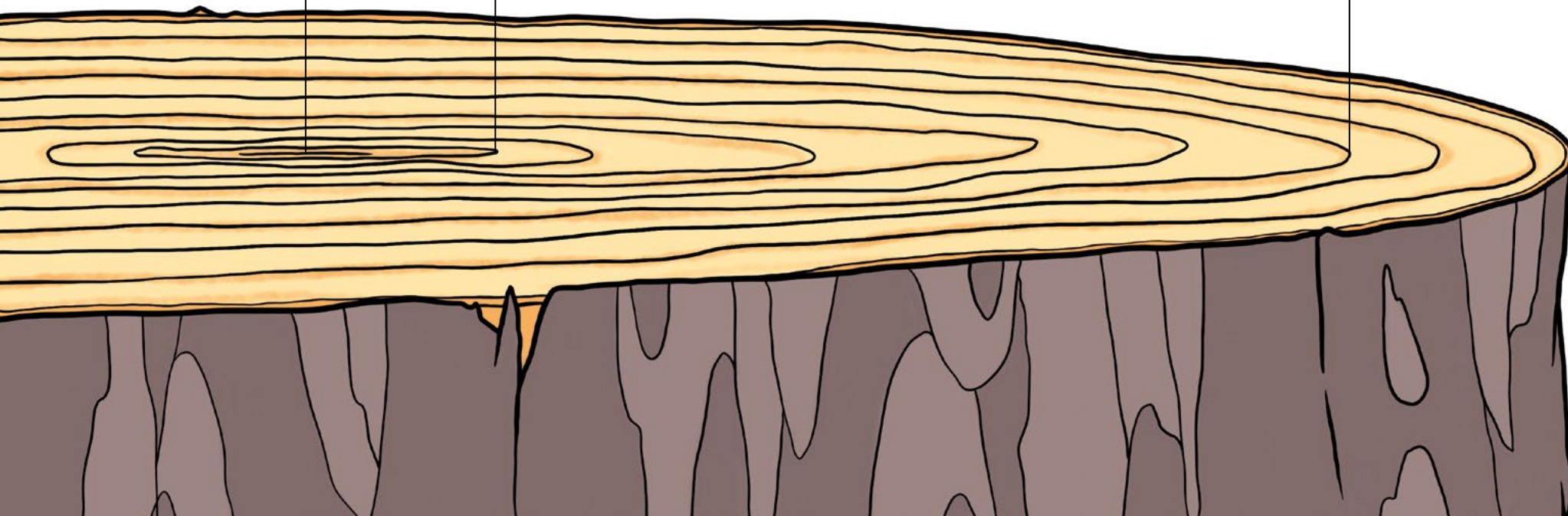
stáří 1 rok



stáří 2 roky



stáří 7 let



Vřetenovka krkonošská – pojdte ji najít

Vřetenovka krkonošská žije jen v Krkonoších. Jinde ji vidět nemůžete. Když ale víte kde a jak, určitě ji najdete. Chcete ji vidět? Přijďte na náš program Tajemná vřetenovka krkonošská, tam vám ji ukážeme.

Programy Správy KRNAP
pro veřejnost: akce.krnep.cz

*Tohle můžeš
být příště ty!*



Jelen lesní – největší zvíře v Česku

Jelen je velké zvíře. Největší u nás. Kdybyste ho potkali v lese, koukal by dospělákům z očí do očí. Jelení samici se říká laň. Je trochu menší a nemá parohy. Nejmenší člen jelení rodinky je kolouch. Když se narodí, váží asi 10 kg. To je asi jako menší psík.

Jejda,
ten je ale velký!

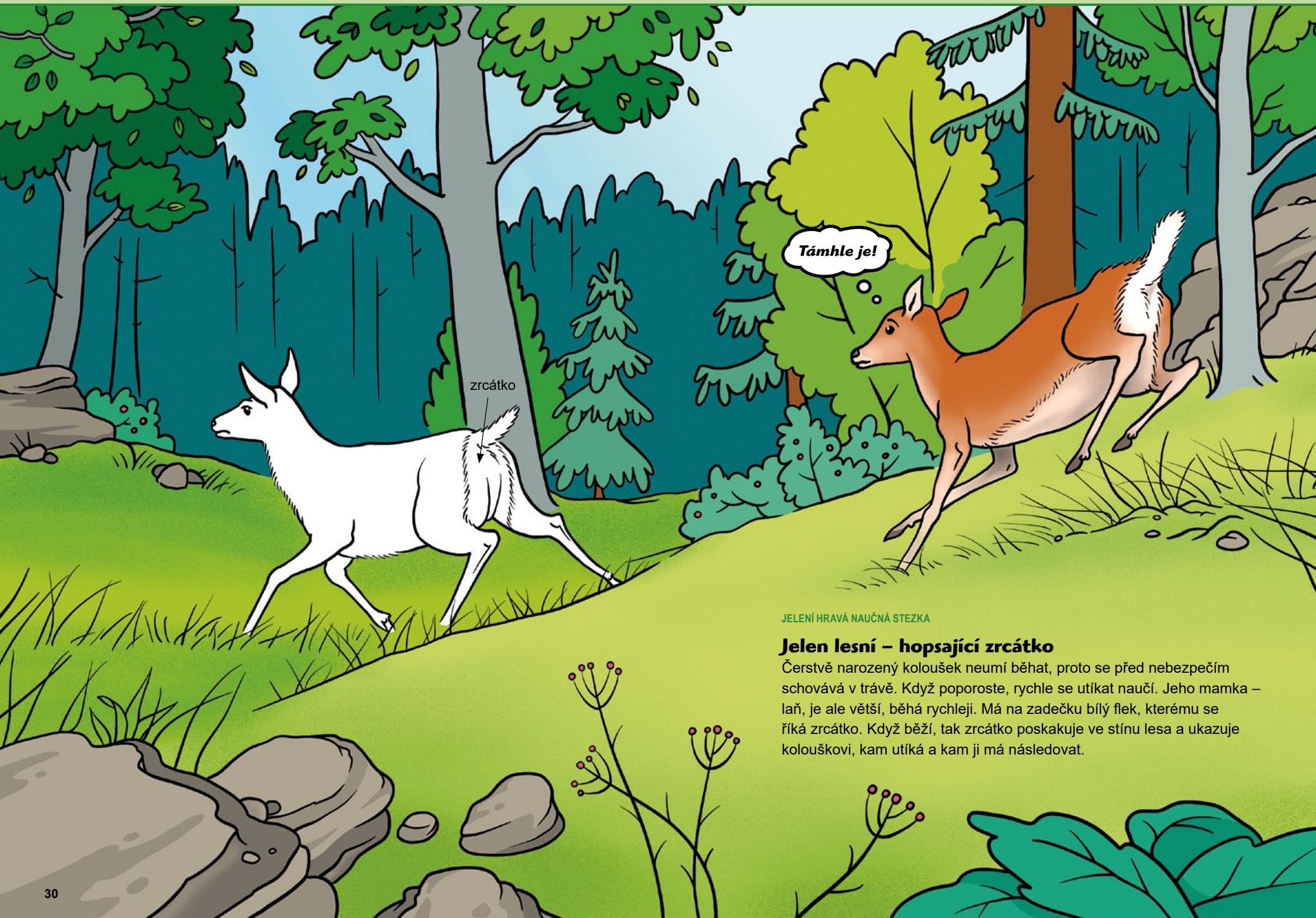


Jelen lesní – neviditelné fleky

Malí koloušci se rodí vždy na přelomu května a června. V té době svítí sluníčko a jeho paprsky se prodírají skrze větve křoví a trávu. Na zemi se střídají světlé a tmavé fleky. Skvrnitý koloušek ležící v trávě pod keřem proto není vůbec vidět jsou na něm také světlé a tmavé fleky.

*Podobné fleky
na kolouchovi,
jako v trávě,
do které svítí slunce*





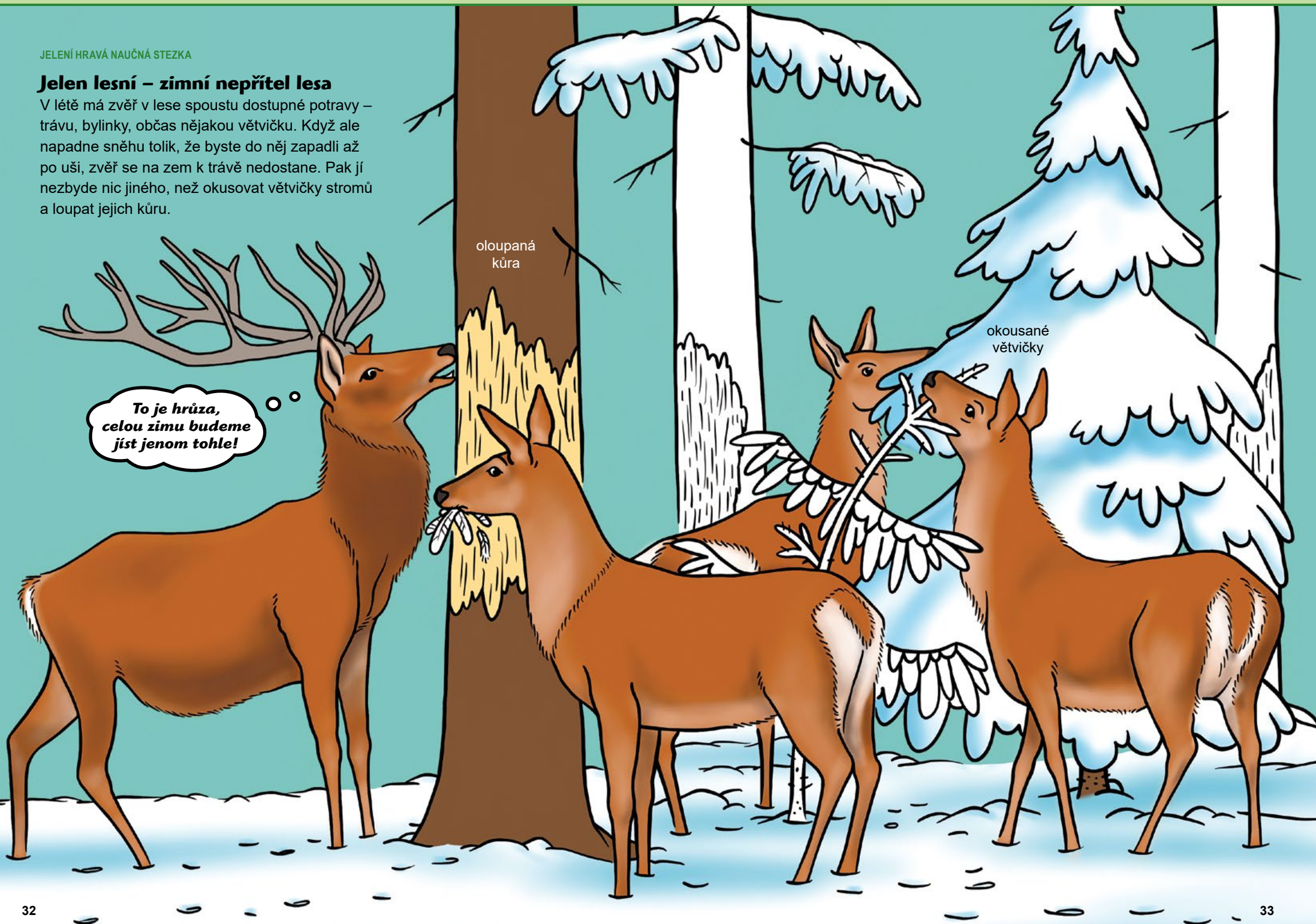
JELENÍ HRAVÁ NAUČNÁ STEZKA

Jelen lesní – hopsající zrcátko

Čerstvě narozený koloušek neumí běhat, proto se před nebezpečím schovává v trávě. Když poporoste, rychle se utíkat naučí. Jeho mamka – laň, je ale větší, běhá rychleji. Má na zadečku bílý flek, kterému se říká zrcátko. Když běží, tak zrcátko poskakuje ve stínu lesa a ukazuje kolouškovi, kam utíká a kam ji má následovat.

Jelen lesní – zimní nepřítel lesa

V létě má zvěř v lese spoustu dostupné potravy – trávu, bylinky, občas nějakou větvičku. Když ale napadne sněhu tolik, že byste do něj zapadli až po uši, zvěř se na zem k trávě nedostane. Pak jí nezbyde nic jiného, než okusovat větvičky stromů a loupat jejich kůru.



oloupaná kůra

okousané větvičky

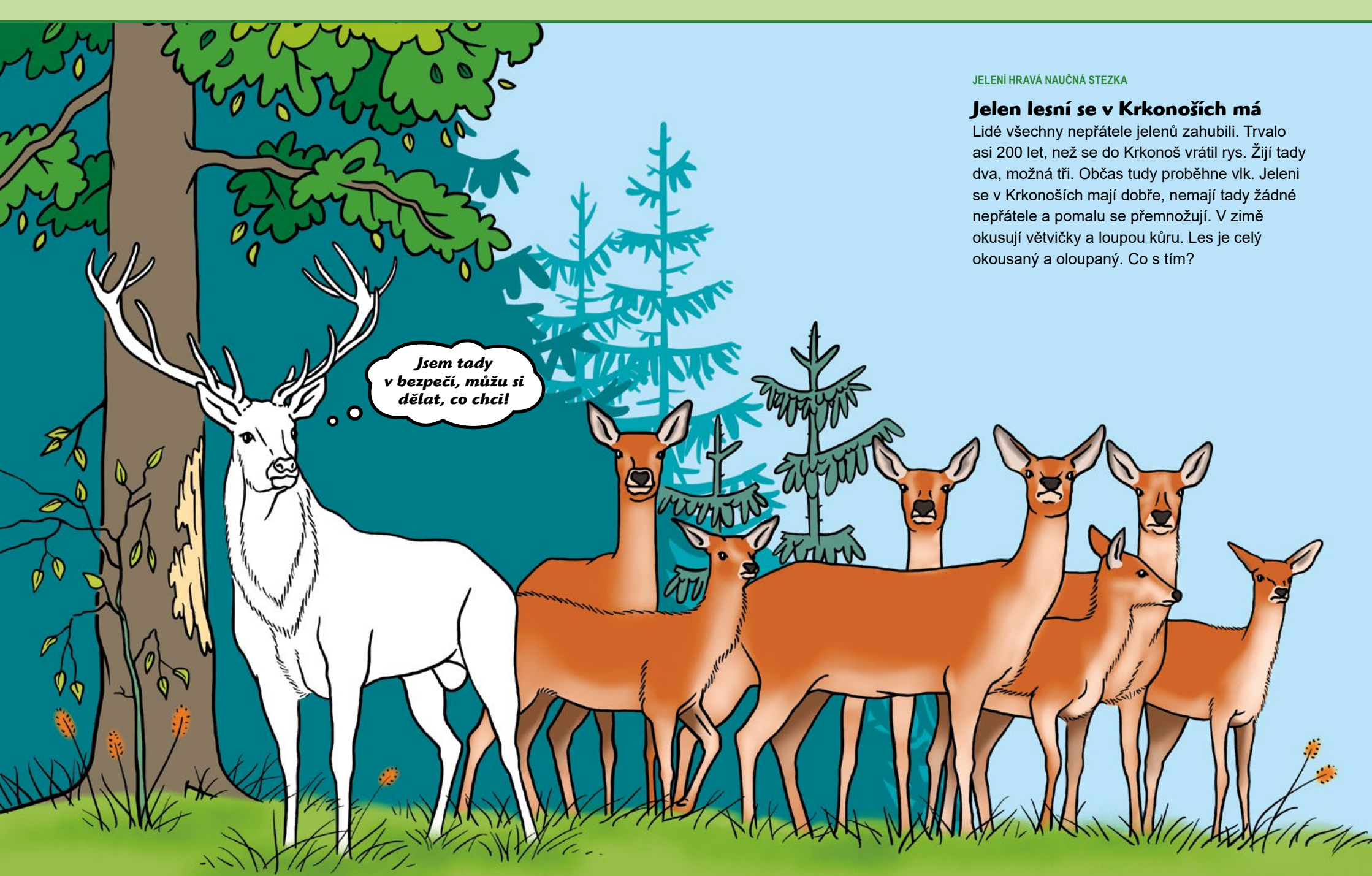
To je hrůza,
celou zimu budeme
jíst jenom tohle!

Jelen lesní – a jeho nepřátelé

Jeleni nemají mnoho nepřátel – rysa, vlka, někdy medvěda. V Krkonoších žijí 2–3 rysi, vlk se objeví jednou za čas a medvěda tady už skoro dvě století nikdo neviděl.



Hele, jídlo!



Jelen lesní se v Krkonoších má

Lidé všechny nepřátele jelenů zahubili. Trvalo asi 200 let, než se do Krkonoš vrátil rys. Žijí tady dva, možná tři. Občas tudy proběhne vlk. Jeleni se v Krkonoších mají dobře, nemají tady žádné nepřátele a pomalu se přemnožují. V zimě okusují větvičky a loupou kůru. Les je celý okousaný a oloupaný. Co s tím?

Jelen lesní pod zámek

Lesníci na zimu lákají na jídlo jeleny do přezimovacích obor. Tam je celou zimu krmí. Když roztaje sníh a začne se objevovat tráva, zvěř vypustí z obory ven. V zimě je tak většina jelenů v oboře. A les je tak v bezpečí.





JELENÍ HRAVÁ NAUČNÁ STEZKA

Jelen lesní na dohled

I když je jelen největší zvíře, které můžete v Krkonoších potkat, není jednoduché ho vidět. Je plachý a raději uteče, než by se vám ukazoval. My vám můžeme ukázat 60 jelenů na 6 metrů! Chcete vidět opravdového jelena? Najděte si náš program Jelen, seznamte se...

Programy Správy KRNAP pro veřejnost: akce.krnep.cz

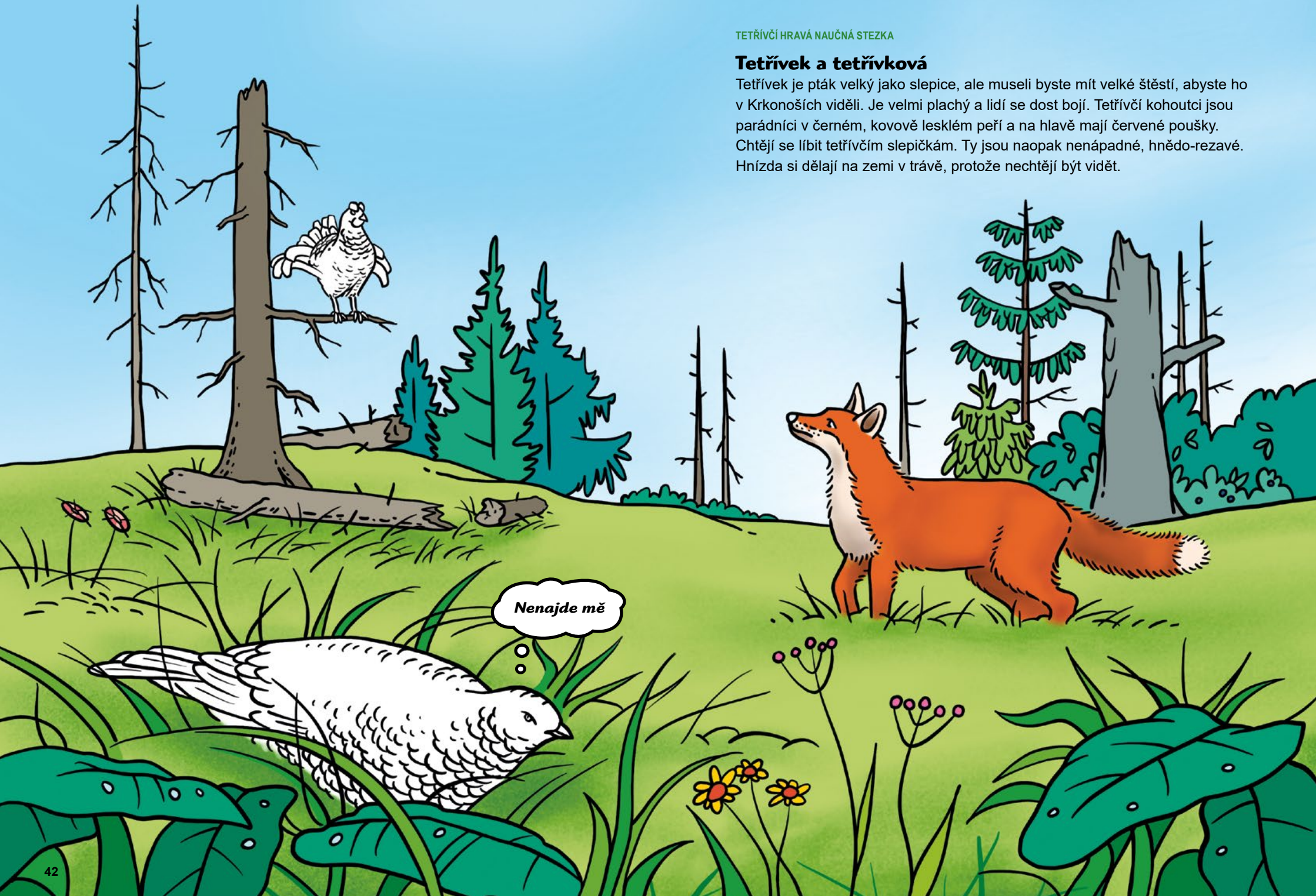


*Tohle můžeš
být příště ty!*



Tetřívěk a tetřívková

Tetřívěk je pták velký jako slepice, ale museli byste mít velké štěstí, abyste ho v Krkonoších viděli. Je velmi plachý a lidí se dost bojí. Tetřívčí kohoutci jsou parádníci v černém, kovově lesklém peří a na hlavě mají červené poušky. Chtějí se líbit tetřívčím slepičkám. Ty jsou naopak nenápadné, hnědo-rezavé. Hnízda si dělají na zemi v trávě, protože nechtějí být vidět.



Nenajde mě

Tetřivek to má v zimě těžké

Zima není pro tetřívky nic moc. Jsou zahrabaní pod smrčky ve sněhu, většinu zimy prospí a jen občas si ke svačině uštípnou pupen z kleče nebo smrku. V podstatě jde o to, zimu prospat a moc se ničím nevysilovat.




Tetřivek a jeho ložnice

Pupeny stromů tetřívkům moc energie nedodají. Proto je důležité, aby zimu prospali a nikdo je nebudil. Na spaní moc síly nepotřebují, zato každé probuzení je vysiluje.



Tetřivek a elektrárny

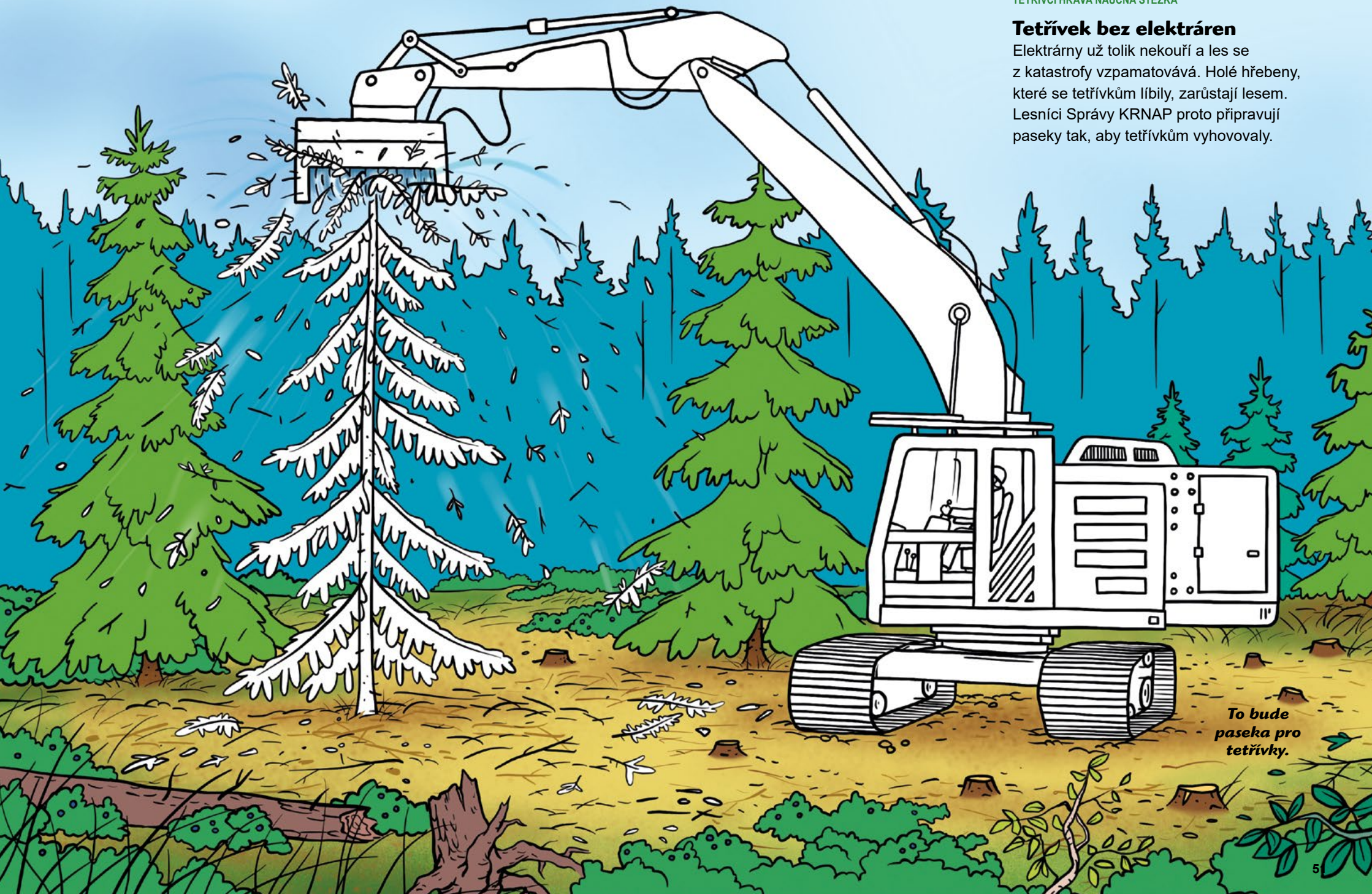
Tetřívkům se líbí řídký les se suchými stromy a ležícími kmeny. Takový byl na hřebenech Krkonoš v 80. letech 20. století, protože kouř z nedalekých elektráren, které spalovaly hnědé uhlí, les zahubil. Tetřívkům se to líbilo. Měli krásná tokaniště.

A colorful illustration of a forest landscape. In the foreground, a large black grouse with a red comb stands on a log. Another smaller black grouse is in the middle ground. The ground is yellow-green with some blue rocks and small flowers. In the background, there are tall, thin trees and a blue sky. In the distance, a factory with several smokestacks is visible, emitting white smoke. A speech bubble from the large grouse says "Zkáza lesa se nám líbila."

Zkáza lesa se nám líbila.

Tetřivek bez elektráren

Elektrárny už tolik nekouří a les se z katastrofy vzpamatovává. Holé hřebeny, které se tetřívčkům líbily, zarůstají lesem. Lesníci Správy KRNAP proto připravují paseky tak, aby tetřívčkům vyhovovaly.



*To bude
paseka pro
tetřívky.*



HRAVÉ NAUČNÉ STEZKY

Vydala Správa Krkonošského národního parku v roce 2018

Text: © Michal Skalka

Ilustrace: © David Škodný

Grafická úprava: © 2123design s. r. o.

© 2018, Správa Krkonošského národního parku,

Dobrovského 3, 543 01 Vrchlabí

Vytištěno na recyklovaném papíře.

ISBN: 978-80-7535-090-9

Skalka, Michal. Hravé naučné stezky. Vrchlabí: Správa KRNAP, 2018.

ISBN: 978-80-7535-090-9

Vytvořeno v projektu Usměrnění návštěvnosti v Krkonošském národním parku
vzhledem k zájmům ochrany přírody - IV. etapa

Registrační číslo projektu: CZ.05.4.27/0.0/0.0/17_078/0005173

112



SOS

150



HASIČI

155



LÉKAŘ

158



POLICIE



602 448 338 nebo **1210**



(+48) 985 nebo **601 100 300**

HORSKÁ SLUŽBA (CZ) / GOPR (PL)