



Krkonošská rašeliniště



KRKONOŠE

ostrov tundry uprostřed Evropy

Jsou unikátní mozaikou horských ekosystémů. Svahy hor osídlují horské lesy a louky, horní partie plochých hřebenů porůstá borovice kleč, alpské trávničky a rašelinná společenstva. Druhově bohaté jsou také karové oblasti, vzniklé působením ledovců v minulosti.

Jedinečnost krkonošské přírody si uvědomovali i naši předchůdci. Jan Nepomuk hrabě Harrach zřídil v roce 1904 první krkonošskou rezervaci na Strmé stráni v závěru Labského dolu. Aktivity dalších milovníků krkonošské přírody, mezi které lze zařadit například Josefa Šourka, Zdeňka Pilouse či Jindřicha Ambrože, vyvrcholily 17. května 1963 vyhlášením Krkonošského národního parku.

Správou území je pověřena Správa Krkonošského národního parku se sídlem ve Vrchlabí.

www.krnep.cz



1963–2023

Ve středu 17. května 2023 uplyne 60 let od založení Krkonošského národního parku. Emblém doplňuje značku KRNAP a jeho použití je časově omezené po dobu oslav výročí. Grafické ztvárnění emblému navazuje na současné architektonické koncepty KCEV Krtek a budoucího Návštěvnického centra Krkonošského národního parku. Geometrická skladba jejich jednotlivých dílů se odráží v pojetí emblému. Pestrá skladba barev představuje jak dosavadní pestrost aktivit Správy Krkonošského národního parku, tak i různorodost přírodního bohatství, pro které byl národní park vyhlášen a které se v Krkonoších dodnes nachází.

Krkonošská rašeliniště

Jsou jedinečnou ukázkou severské přírody ve střední Evropě. Tyto přírodní útvary se začaly vyvíjet až po skončení doby ledové, během posledních 10 až 15 tisíc let. V plochých sníženinách se špatně prostupným podložím se hromadila voda z dešťových srážek a tajícího sněhu, což podpořilo překotný vývoj především mechů rašeliníků, ostřic, suchopýrů a sítin. Špatný rozklad a hromadění jejich odumřelých těl vedl ke vzniku organické hmoty rašeliny. Na české straně Krkonoš je přibližně 60 rašelinišť větších než 0,5 ha o hloubce rašeliny nad 30 cm. Úpské a Pančavské rašeliniště jsou natolik přírodovědecky unikátní, že byla v rámci Ramsarské úmluvy zařazena na seznam nejvýznamnějších mokřadů světa.

Obsah

MECHY A JÁTROVKY

1. Bařinatka nařloutlá
2. Dvouhrotec chvostnatý
3. Klamonořka bahenní
4. Ploník obecný
5. Rařeliník bodlavý
6. Rařeliník bradavčitý
7. Rařeliník Dusénův
8. Rařeliník hnědý
9. Rařeliník lesklý
10. Rařeliník Lindbergův
11. Rařeliník odchylný
12. Rařeliník prostřední
13. Rokytník skvělý
14. Srpnatka bezkruhá
15. Volatka kulatá

TRÁVY A OSTŘICE

16. Ostřice bařinná
17. Ostřice bledavá
18. Ostřice Davallová
19. Ostřice chudokvětá
20. Ostřice vrchoviřtní
21. Ostřice nejtmařší
22. Ostřice zobánkatá
23. Sítina niřovitá
24. Sítina rozkladitá
25. Smilka tuhá
26. Suchopýr pochvatý
27. Suchopýr úzkolistý
28. Suchopýrek alpský
29. Suchopýrek trsnatý

BYLINY

30. Blatnice bahenní
31. Bradáček srdčitý
32. Kropenáč vytrvalý

33. Kuklík potoční
34. Mochna nátržník
35. Podbělice alpská
36. Prstnatec Fuchsův
37. Rosnatka anglická
38. Rosnatka okrouhlolistá
39. Toliže bahenní
40. Tučnice obecná
41. Vachta trojlistá
42. Viola bahenní
43. Všivec krkonošský

KEŘÍKY

44. Brusnice borůvka
45. Brusnice brusinka
46. Klikva bahenní
47. Klikva maloplodá
48. Kyhanka sivolistá
49. Ostružiník moruška
50. Šicha černá
51. Šicha oboupohlavná
52. Vločyně bahenní
53. Vřes obecný

STROMY A KEŘE

54. Borovice kleč
55. Vrba laponská

HOUBY

56. Čepičatka močálová
57. Hřib strakoš
58. Kalichovka rašeliníková
59. Klouzek žlutavý
60. Pavučinec mokřadní
61. Penízovka rašeliníková
62. Třepenitka prodloužená
63. Voskovka krvavá
64. Závojenka křížovýtrusá

PAVOUKOVCI

- 65. Slídák bažinný
- 66. Slídák rašelinný
- 67. Slídák tmavý
- 68. Slídák vrchovištní

ČERVCI

- 69. Toullice horská

JEPICE, VÁŽKY, POŠVATKY

- 70. Leskllice horská
- 71. Šídlo horské
- 72. Šídlo rašelinné
- 73. Šídlo sítinové
- 74. Vážka čárkovaná
- 75. Vážka tmavá
- 76. Vážka žlutavá

PLOŠTICE

- 77. Bruslařka obecná

BROUCI

- 78. Potápník rýhovaný
- 79. Potápník vroubený
- 80. Střevlíček vřesovištní

MOTÝLI

- 81. Dřevobarvec bolševníkový
- 82. Můra sivá
- 83. Šedavka mokřadní

OBOJŽIVELNÍCI

- 84. Ještěrka živorodá
- 85. Skokan hnědý

PLAZI

- 86. Zmije obecná

PTÁCI

87. Bekasina otavní
88. Čečetka zimní
89. Kachna divoká
90. Konipas citronový
91. Hýl rudý
92. Kos horský
93. Linduška luční
94. Skřivan polní
95. Slavík modráček tundrový
96. Tetřívek obecný

SAVCI

97. Hraboš mokřadní
98. Jelen lesní
99. Myšice temnopásá
100. Rejsek horský

Abecední seznam druhů

Bařinatka nažloutlá	1
Bekasina otavní	87
Blatnice bahenní	30
Borovice kleč	54
Bradáček srdčitý	31
Bruslařka obecná	77
Brusnice borůvka	44
Brusnice brusinka	45
Čečetka zimní	88
Čepičatka močálová	56
Dřevobarvec bolševníkový	81
Dvouhrotec chvostnatý	2
Hraboš mokřadní	97
Hřib strakoš	57
Hýl rudý	91
Jelen lesní	98
Ještěrka živorodá	84
Kachna divoká	89
Kalichovka rašeliníková	58
Klamonožka bahenní	3
Klikva bahenní	46
Klikva maloplodá	47
Klouzek žlutavý	59
Konipas citronový	90
Kos horský	92
Kropenáč vytrvalý	32
Kuklík potoční	33
Kyhanka sivolistá	48
Lesklice horská	70
Linduška luční	93
Mochna nátržník	34
Můra sivá	82
Myšice temnopásá	99

Ostružiník moruška	49
Ostřice bažinná	16
Ostřice bledavá	17
Ostřice Davallova	18
Ostřice chudokvětá	19
Ostřice nejtmavší	21
Ostřice vrchovištní	20
Ostřice zobánkatá	22
Pavučinec mokřadní	60
Penízovka rašeliníková	61
Ploník obecný	4
Podbělice alpská	35
Potápník rýhovaný	78
Potápník vroubený	79
Prstnatec Fuchsův	36
Rašeliník bodlavý	5
Rašeliník bradavčitý	6
Rašeliník Dusénův	7
Rašeliník hnědý	8
Rašeliník lesklý	9
Rašeliník Lindbergův	10
Rašeliník odchylný	11
Rašeliník prostřední	12
Rejsek horský	100
Rokytník skvělý	13
Rosnatka anglická	37
Rosnatka okrouhlolistá	38
Sítina niťovitá	23
Sítina rozkladitá	24
Skokan hnědý	85
Skřivan polní	94
Slavík modráček tundrový	95
Slíďák bažinný	65
Slíďák rašelinný	66
Slíďák tmavý	67

Slídák vrchovištní	68
Smilka tuhá	25
Srpnatka bezkruhá	14
Střevlíček vřesovištní	80
Suchopýr pochvatý	26
Suchopýr úzkolistý	27
Suchopýrek alpský	28
Suchopýrek trsnatý	29
Šedavka mokřadní	83
Šídlo horské	71
Šídlo rašelinné	72
Šídlo sítinové	73
Šicha černá	50
Šicha oboupohlavná	51
Tetřívěk obecný	96
Tolije bahenní	39
Toulice horská	69
Třepenitka prodloužená	62
Tučnice obecná	40
Vachta trojlistá	41
Vážka čárkovaná	74
Vážka tmavá	75
Vážka žlutavá	76
Violka bahenní	42
Vlochyň bahenní	52
Volatka kulatá	15
Voskovka krvavá	63
Vrba laponská	55
Vřes obecný	53
Všivec krkonošský	43
Závojenka křížovýtrusá	64
Zmije obecná	86

Vysvětlivky



Výška



Velikost



Váha



Rozpětí křídel u hmyzu



Rozpětí křídel z ptáků



Doba květu

Stupeň ochrany v ČR



Ohrožený



Silně ohrožený



Kriticky ohrožený

Tip na výlet 1

Černoohorské rašeliniště je největším lesním rašeliništěm v Krkonoších. Je to vlastně takový přírodní bazén s vodou, rašeliníky a rašelinou. Je chudé na živiny i minerály. Často na něm rostou masožravé rostliny. Ty totiž umí získat potřebný dusík, kterého je v rašeliništi málo, z ulovených drobných živočichů. Lidé zde rašelinu pravděpodobně nikdy netěžili, ani do něj nijak nezasahovali. Takových míst je v Krkonoších už jen velmi málo. Dostat se na něj dá z mnoha směrů. Nejpřístupnější je z Janských Lázní, třeba lanovkou.

Tip na výlet 2

Úpské rašeliniště je největším vrchovištním rašeliništěm v Krkonoších. Vzniklo přibližně před 5–6 tisíci lety. Rostou zde klečovité porosty, všivec sudetský, ostružiník moruška či kyhanka sivolistá. Žije zde slavík modráček tundrový či šídlo horské. Skrz rašeliniště prochází modře značená turistická trasa, která vede od Luční boudy k bývalé Obří boudě pod Sněžkou.

Tip na výlet 3

Od Vrbatovy k Labské boudě budete procházet arкто-alpínskou tundrou **přes Labskou a Pančavskou louku**. Právě zde je druhé největší rašeliniště Krkonoš a i díky němu jsou Krkonošská rašeliniště pod mezinárodní ochranou Ramsarské úmluvy. Ideální trasa vede po hraně Labského dolu, kde uvidíte i Pančavský vodopád, k Labské boudě, na pramen Labe a přes rozcestí U Čtyř Pánů zpět k Vrbatově boudě.

Tip na výlet 4

Naši předkové rašeliniště odvodňovali, aby získali plochu pro les a měli více dřeva. V Krkonošském národním parku se snažíme o to, aby krajina vypadala jako dřív. Proto Správa KRNAP odvodňovací kanálky přehrazuje. Voda tak stoupne a rašeliniště se velmi brzy obnoví. Takové místo je třeba **okolo Plynovodu mezi Lesní boudou a Tetřevími Boudami**. Význam rašelinišť spočívá mimo jiné v zadržování vody a snižování rychlého odtoku z krajiny v době maximálních průtoků.

Tip na výlet 5

Téma mokřadů a jejich významu v krajině nabylo v poslední době na aktuálnosti, zejména ve spojení s probíhající změnou klimatu. Zachování nebo obnova ploch mokřadů v krajině má své opodstatnění. Proto se v posledních letech snažíme budovat přepážky, které udrží vodu v krajině. Krásná obnovující se rašeliniště najdete při cestě ze Špindlerovy boudy **ve Slezském sedle**, kolem Petrovky a Ptačích kamenů na Brádlery Boudy.



5–20 cm



Bařinatka nařloutlá

Calliergon stramineum

Mech rostoucí promíchaně s jinými mechorosty nebo samostatně v řídkých polštářích. Rostlinky jsou zelené až slámově žluté, ve stáří nahnědlé s poléhavými hnědavými lodyčkami. Lodyžní lístky jsou odstálé nebo přilehlé k lodyze, oválné, se zaoblenou a často kápoitou špičkou. Tobolka je hnědá a válcovitá. Roste na vrchovištích mezi rašeliníky, na rašelinných loukách a vlhkých trávnících.



2–10 cm



Dvouhrotec chvostnatý

Dicranum scoparium

Rostliny vytvářejí rozsáhlé lesklé trsy žluté až hnědozelené barvy. Ve spodní části je velmi často bílé, později rezavě hnědé vlášení. Lístky jsou jednostranně srpovitě zahnuté. Tobolka je válcovitá, slabě zahnutá a hnědá. Víčko tobolky je dlouze zobanité. Tento druh roste na různých stanovištích, v lesích i na obnažených půdách, na sušších i zamokřených stanovištích i na rozkládajícím se dřevě.



Klamonožka bahenní

Aulacomnium palustre

Běžný mech rostoucí nejčastěji na rašelinistích a mokřích loukách, ale i na vlhkých rašelinných okrajích lesních cest. Jednotlivé rostliny jsou statné, v rozvolněných trsech, vzpřímené nebo poléhavé a nepravidelně větvené. Lodyhy jsou hustě kryté hnědým až rezavým vlášením. Listy jsou za vlhka vzpřímeně odstálé až zkroucené, až 4 mm dlouhé, ve špičce mohou být tupé. Okraj listu je částečně zahnutý až oboustranně podvinutý. Rostliny se většinou rozmnožují nepohlavně.



15–20 cm



Ploník obecný

Polytrichum commune

Jeden z našich největších mechů. Vytváří kompaktní velké trsy. Tmavozelené listy jsou čárkovitě kopinaté, za vlhka jsou odstálé, za sucha vzpřímené. Štět je načervenalý, až 12 cm dlouhý, tobolka je ostře hranatá. Roste na vlhkých místech mokřadů i v podmáčených lesích a na kyselých půdách. Dlouhé lodyhy byly dříve používány jako provázky.



3–20 cm



Rašeliník bodlavý

Sphagnum cuspidatum

Tento rašeliník je zelený až žlutozelený, štíhlý a dokáže plavat na volné hladině. Lodyžky jsou poměrně slabé, lodyžní lístky jsou rovnoramenně trojboké nebo trojboce jazykovité. Hlavička je obvykle plochá. Můžeme se s ním setkat především v jezírkách a šlencích (zatopených prohlubních) vrchovištích. Je to jeden z nejvíce proměnlivých druhů z hlediska velikosti a zbarvení rostlin i velikosti listů.



5–25 cm



Rašeliník bradavčitý

Sphagnum papillosum

Rašeliník se statnými rostlinkami, tvoří volné a někdy rozpadavé polštáře nažloutlé, hnědavé, vzácněji zelené či žlutozelené barvy. Lodyžky jsou poměrně silné, se svazečky větví po 4–5. Lodyžní lístky jsou jazykovité, větevní lístky široce vejčité a bradavičnaté. Je dvoudomý. Roste na vrchovištích, rašelinných loukách, prameništích, mokrých skalních výchozech nebo poblíž rybníků.



8–50 cm



Rašeliník Dusénův

Sphagnum majus

Statný rašeliník s rostlinkami často ponořenými ve vodě. Vzácně mohou být zelené, častěji však jsou žlutozelené nebo hnědozelené. Lodyžky jsou poměrně slabé, větvené, někdy splývají po vodě. Lodyžní lístky jsou rovnoramenně trojboké, větevní lístky pak čárkovité až dlouze kopinaté. Je dvoudomý. Je to typický druh šlenků (prohlubní) a jezírek subalpínských vrchovišť a rašeliníšť.



5–15 cm



Rašeliník hnědý

Sphagnum fuscum

Suchomilnější druh s typickým hnědým zbarvením tvořící kompaktní polštáře. Vzrůstem je drobnější, rostlinky jsou celé hnědé (vzácně zelenohnědé) s tmavou lodyžkou. Lodyžky jsou tenké a lodyžní lístky trojúhelníkovité. U rašeliníků jsou větve v horní části lodyžky nahloučeny v tzv. hlavičku. Hlavička u rašeliníku hnědého připomíná kuličku. Je to typicky vrchovištní druh.



6–20 cm



Rašeliník lesklý

Sphagnum subnitens

Dobře odlišitelný druh rašeliníku s nápadně lesklými rostlinkami. Ty mohou být žlutozelené, zelené, zelenohnědé, ale i nachové až fialové se zelenými, červenými až hnědými lodyžkami. Hlavička je plochá. Lodyžní lístky jsou poměrně velké a rovnoramenně trojboké s krátkou špičkou. Roste na vrchovištích, rašelinných loukách, mokřích skalách, v bažinách a kolem vodních příkopů a nádrží.



8–30 cm



Rašeliník Lindbergův

Sphagnum lindbergii

Rostlinky tohoto rašeliníku jsou obvykle hnědavé nebo žlutohnědé, vzácněji hnědozelené až zelené. Lodyžky jsou silné, hnědavé až černé. Lodyžní lístky jsou velké, široce lopatkovité a směrem vzhůru rozšířené. Větevní lístky jsou podlouhle kopinaté až vejčité. Může být jednodomý i dvoudomý. Roste na rašeliništích a vrchovištích ve šlencích (prohlubních) nebo na jejich okraji a někdy i podél potoků.



10–20 cm



Rašeliník odchylný

Sphagnum flexuosum

Druh tvořící zelené, žlutozelené, hnědozelené až hnědavé koberce. Rostliny jsou středně velké až statné. Lodyhy jsou poměrně silné, lodyžní lístky jsou rovnoramenně nebo krátce rovnostranně trojboké až krátce jazykovitě trojboké. Hlavička je většinou slabě nebo i polokulovitě vyklenutá. Hojněji se vyskytuje na rašelinných loukách a v sušších částech vrchovišť, najdeme ho i v rašelinných lesích.



10–30 cm



Rašeliník prostřední

Sphagnum magellanicum

Náš běžný rašeliník. Rostlinky jsou statné, se ztlustlými větvíčkami, barevně variabilní. Porosty jsou většinou nachové, nafialovělé, vzácněji růžové až zelené (obvykle alespoň malá část rostlin má nachový nádech). Lodyžní listy jsou jazykovité až lopatkovité. Tvoří rozsáhlé volné nebo kompaktní polštáře spíše na suchých místech na vrchovištích a v rašelinných lesích.



až 20 cm



Rokytník skvělý

Hylocomium splendens

Mech tvořící rozlehlé žlutozelené koberce. Rostlinky jsou statné, lesklé. Větve jsou uspořádané v jedné rovině a jednotlivé rostliny tvoří patra, která odpovídají ročním přírůstům. Lodyžní listy jsou široce vejčité až kopinaté, na okraji zubaté. Štět tobolek je dlouhý a hladký. Tobolka je nachýlená až vodorovná. Roste na humusu, hlíně a hlínou krytých skalách v lesích i na prosvětlených místech.



5–20 cm



Srpnatka bezkruhá

Warnstorfia exannulata

Mech tvořící rozsáhlé polštáře. Rostlinky jsou světle zelené, žlutozelené až purpurové s poléhavými, vystupavými nebo ve vodě splývavými lodyžkami. Lodyžní lístky jsou srpovité až téměř přímé, oválné a dlouze zašpičatělé. Tobolka je nachýlená a zakřivená s oválným víčkem. Roste na rašelinných loukách, v prameništích, bažinách, tůňkách, na okrajích vrchovišť a poblíž rybníků.



Volatka kulatá

Splachnum sphaericum

Mech tvořící volné, měkké trsy. Rostlinky jsou světle zelené s málo větvenými lodyžkami. Naspodu je oranžové nebo hnědé vlášení. Lístky jsou za sucha svráštělé a zprohýbané, za vlhka odstálé. Jsou vejčité, celokrajné, v horní části drobně zoubkaté. Mech je dvoudomý, tvoří samčí a samičí rostlinky. Roste často na výkalech zvěře na rašeliništích a ve vlhkých horských smrčinách.



10–40 cm



V–VII



silně ohrožená



Ostřice bažinná

Carex limosa

Šedozelená ostřice s jedním samčím a několika převislými samičími klásky. Lodyha je přímá, někdy poléhavá. Listy jsou úzké, sivozelené. Plodem je mošnička s krátkým zobánkem. Roste na vrchovištích a rašelinných loukách, často při okrajích rašelinných jezírek. Potřebuje vysokou hladinu spodní vody. Netvoří trsy. Lokality jejího výskytu jsou ohroženy především zarůstáním dřevinami.



Ostřice bledavá

Carex pallescens

Svěže zelená trsnatá ostřice. Lodyha je přímá, tuhá a trojhranná. Na okrajích listů a listových pochvách je řídce chlupatá. Květenství je složeno z horních samčích a dolních samičích klásků. Plodem jsou světle zelenožluté mošničky, které nemají zobánky. Roste na mírně vlhkých nebo rašelinných loukách, lesních lemech, pasekách a mýtinách nebo ve smilkových trávnicích.



10–40 cm



IV–VI



ohrožená



Ostřice Davallova

Carex davalliana

Ježatě trsnatá ostřice. Lodyhy jsou přímé, pod květenstvím drsné. Listy jsou živě zelené až žlutozelené, tenké a drsné. Listové pochvy jsou tmavohnědé. Na vrcholu lodyhy je vždy jediný klásek, tvořený buď jen květy samčími, nebo samičími. Plodem jsou hnědě zbarvené mošničky s dlouhými zobánky. Roste na mokřadních stanovištích, zásaditých slatiništích a prameništích a na rašelinných loukách.



Ostřice chudokvětá

Carex pauciflora

Drobná ostřice, v terénu snadno přehlédnutelná. Lodyha je přímá, tříhranná. Listy jsou úzké a pouze ve spodní části, dorůstají jen do poloviny lodyhy. Lodyha nese jeden vrcholový klas, pod klasem je slabounce drsná. Květy jsou uspořádány do klasu, nahore s 1–3 samčími květy, dole s 2–5 samičími květy. Plodem je mošnička. Roste na horských vrchovištích, méně často i na lučních rašeliništích.



10–35 cm



V–VII



silně ohrožená



Ostřice vrchovištní

Carex paupercula

Vytrvalá bylina podobná ostřici bažinné. Stonek je přímý, štíhlý. Listy jsou ploché, úzké a světle zelené. Květenství je tvořeno 3–4 převislými klásky. Samčí klásek na vrcholu je jednoduchý a kopinatý, spodní samičí klásky jsou podlouhle vejčité, stopkaté a rostou po 2–3. Plodem je mošnička. Roste na slatinách a horských vrchovištích.



30–60 cm



VI–VII



Ostřice nejtmavší

Carex aterrima

Horská a na našem území vzácně se vyskytující trsnatá ostřice. Lodyhy jsou přímé, trojhranné a pod květenstvím zdrsňelé. Listy jsou až 1 cm široké, tuhé, s červenohnědými pochvami. Květenství tvoří převislé samčí a samičí klásky tmavé barvy. Plodem jsou černohnědé mošničky. Roste v ledovcových karech, vzácně i na květnatých horských loukách nad horní hranicí lesa.



Ostřice zobánkatá

Carex rostrata

Netrsnatá ostřice tvořící výběžky. Je typická svou šedozelenou barvou. Lodyha je trojhranná bez ostrých hran. Květenství jsou různoklasá. Spodní samičí klásky jsou na krátké stopce, někdy mírně převislé. Horní klásky jsou samčí. Plodem jsou mošničky, které jsou za zralosti mírně nafouklé s výrazným koncovým zobánkem. Roste na živinami chudých podmáčených a rašelinných loukách.



10–40 cm



V–VII



Smilka tuhá

Nardus stricta

Trsnatá nízká tráva s tuhými listy i stébly. Listy jsou tenké, šedozelené. Květenství je nafiálovělé, jednostranně hřebínkovité. Klásky jsou z boku smáčklé, jednokvěté. Plodem je obilka. Patří mezi rostliny s apomiktickým způsobem rozmnožování. To znamená, že tvoří semena bez oplození vaječné buňky. Roste na živinami chudých loukách a pastvinách, vřesovištích i okrajích rašelinišť a ve vegetaci alpínského bezlesí.



10–20 cm



V–VIII



kriticky
ohrožená



Blatnice bahenní

Scheuchzeria palustris

Vzácná, vytrvalá, jednodomá bylina. Lodyha je přímá, nevětvená, listnatá. Listy rostoucí na bázi jsou nahloučené, někdy až 40 cm dlouhé, na stonku kratší, střídavé, jednoduché, přisedlé a polooblé. Květy mají zelenožlutou barvu a tvoří řídký hrozen. Plodem je měchýřek. Roste na silně kyselých a na živiny značně chudých mokřadech, převážně rašeliništního charakteru.



20–60 cm



V–VII



kriticky
ohrožený



Bradáček srdčitý

Listera cordata

Nenápadná lesní orchidej. Lodyha je přímá a lysá. Na lodyze vyrůstají pouze dva listy, jsou vstříčné, s výraznými žilkami a mají tupě trojúhelníkovitý tvar. Květenství je složené ze zelených až červenofialových kvítků. Plodem je tobolka. Roste ve světlých rašelinných lesích a na jejich okrajích, na otevřených loukách a v okrajových částech rašelinišť. Je závislý na symbióze s půdními houbami.



Kropenáč vytrvalý

Swertia perennis

Vytrvalá vzácná rostlina s bělavým oddenkem. Lodyha je hranatá, často nafialovělá. Listy v přízemní růžici jsou řapíkaté, lodyžní listy jsou vstřícné a přisedlé. Květy vyrůstají po 2–6 v chocholičnaté latě, jsou 5četné někdy 4četné, modrofialové a tečkované. Plodem je tobolka. Roste na horských prameništích, mokřích skalách a rašelinných loukách.



15–60 cm



V–VII



Kuklík potoční

Geum rivale

Vytrvalá bylina s přímou červeno-hnědou lodyhou. Přízemní a spodní lodyžní listy jsou zpeřené. Květy jsou zvonkovité, převislé, na kalichu hustě žláznaté a chlupaté. Mají červenohnědou barvu stejně jako lodyhy. Plodem je nažka s chlupatými zobánky, které se snadno zachytávají na srsti zvířat a jsou roznášeny do okolí. Roste na vlhkých loukách, podél vodních toků, na prameništích a rašeliništích.



5–50 cm



VI–VIII



Mochna nátržník

Potentilla erecta

Vytrvalá a velmi variabilní bylina. Lodyha je přímá až poléhavá, přitiskle až odstále chlupatá. Listy jsou přisedlé až krátce řapíkaté, trojčetné. Listy v přízemní růžici jsou za květu již často odumřelé. Jednotlivé lístky jsou podlouhle klínovité a zubaté. Je to naše jediná mochna se 4četnými květy. Ty jsou žluté, na bázi sytě žluté až oranžové. Plodem je nažka. Kořen se sbírá pro léčivé účinky.



Podbělice alpská

Homogyne alpina

Vytrvalá bylina s dlouhým oddenkem. Spodní listy jsou uspořádány v přízemní růžici, jsou mírně kožovité, okrouhlé a po obvodu vroubkované. Lodyžní listy jsou šupinaté a většinou jsou pouze dva. Fialově zbarvené květní úbory vyrůstají po jednom na vrcholu stonku. Plodem je nažka s chmýrem. Roste nejčastěji v horských smrčínách a na horských loukách.



15–60 cm



V–VII



ohrožený



Prstnatec Fuchsův

Dactylorhiza fuchsii

Poměrně variabilní orchidej rostoucí v horských oblastech. Lodyha je přímá a tenká. Listy mohou být skvrnité, ale i bez skvrn. Spodní listy jsou podlouhle oválné. Květy mají světle fialovou, růžovou nebo i bílou barvu s nachovou kresbou a vytvářejí na konci stonku hustý kuželovitý klas. Plodem je tobolka. Vyskytuje se na vlhčích loukách, pastvinách, v lesích a podél lesních cest.



Rosnatka anglická

Drosera anglica

Drobná masožravá rostlinka s listovou přízemní růžicí. Na rozdíl od rosnatky okrouhlolisté je čepel listů podlouhlá (až 12 cm), s dlouhým řapíkem. Listy jsou na líci pokryté červenými žláznatými chlupy, které umožňují pomocí enzymů získávat živiny z lapeného hmyzu. Květy vyrůstají po 3–6, jsou bílé a zvonkovité. Plodem je tobolka. Vyskytuje se na rašeliništích a vrchovištích vyšších poloh.



4–20 cm



VI–VIII



silně
ohrožená



Rosnatka okrouhlostá

Drosera rotundifolia

Vytrvalá masožravá rostlina s přízemní růžicí listů. Čepel listů je okrouhlá až eliptická. Na líci jsou listy hustě pokryté červenými žláznatými chlupy, které slouží k lapání a trávení kořisti. Květy jsou drobné a bíle zbarvené. Plodem je tobolka. Roste převážně na rašeliništích, horských prameništích a vlhkých písčinách. Je to významná léčivka a v minulosti byla často niče-na sběrem.



20–30 cm



VI–VIII



Sítina nitovitá

Juncus filiformis

Vytrvalá, řídkce trsnatá bylina s plazivým oddenkem. Přízemní listy jsou podobné lodyhám. Květy jsou nenápadné a tvoří květenství kružel složené z 5–10 květů. Plodem je tobolka. Roste na vlhkých rašelinných loukách i rašeliništích, na vlhkých písčitých stanovištích a na vlhkých ladech od pahorkatin do hor. Často se tato sítina rozrůstá na místech, kde nejsou louky koseny.



30–120 cm



VI–VIII



Sítina rozkladitá

Juncus effusus

Vytrvalá bylina tvořící trsy. Lodyhy jsou trubicovité a hladké. Uvnitř je houbovitá bílá výplň, která pomáhá provzdušnění rostliny ve vodním prostředí. Přízemní listy jsou velmi podobné lodyhám. Květy hnědozelené barvy tvoří mnohokvěté kružele, které jsou většinou volně rozložené. Plodem je tobolka. Roste na vlhkých loukách a pastvinách a na březích stojatých i tekoucích vod.



Suhopýr pochvatý

Eriophorum vaginatum

Hustě trsnatá šedozeleně zbarvená rostlina s přímou lodyhou a úzkými listy. Na konci lodyhy je pouze jeden klásek. Lodyžní listy vytvářejí silně nafouknuté pochvy. Klas je složen z mnoha desítek květů a z okvětí vyrůstají bílé chlupy dlouhé až 2 cm. Plodem je nažka. Roste na rašeliništích a vrchovištích, v rašelinných smrčinách a borech.



Suchopýr úzkolistý

Eriophorum angustifolium

Téměř netrsnatá nebo mírně trsnatá bylina. Listy, které vyrůstají vespodu lodyhy, jsou široké jen několik milimetrů. Květenství je tvořeno několika převislými klásky. Okvětí je typicky chlupaté, bílé chlupy se postupně prodlužují až na 4 cm. Plodem je nažka. Roste na zamokřených loukách, v rašelinných a slatinných biotopech, při okrajích rašelinných rybníků a na dalších zamokřených místech.



10–40 cm



IV–VI



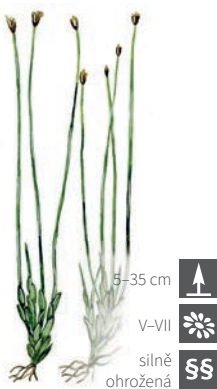
silně
ohrožený



Suchopýrek alpský

Trichophorum alpinum

Velmi vzácná, hustě trsnatá rostlina. Listy jsou většinou redukovány, jen horní mají 1–3 cm dlouhou čepel. Květenství tvoří jeden vrcholový klásek, který je za květu nenápadný, za plodu pak s nápadným bílým chmýrem. Plodem je nažka. Roste na vrchovištích, rašeliništích, prameništích a mokrých skalách. Většina dřívějších lokalit výskytu zřejmě zanikla v důsledku odvodnění.



Suchopýrek trsnatý

Trichophorum cespitosum

Hustě trsnatá až polštářovitá rostlina s krátkým oddenkem. Listy jsou většinou redukovány na žlutohnědé pochvy, horní mají krátkou zelenou čepel. Květenstvím je vrcholový klásek složený ze 3–20 květů. Plody jsou opatřeny několika okvětními chlupy, ale netvoří typický bílý chmýr. Plodem je nažka. Na území České republiky roste výhradně na horských vrchovištích.



10–25 cm



VI–VIII



ohrožená



Tolije bahenní

Parnassia palustris

Vlhkomilná rostlina, která se dříve používala v léčitelství. Lodyha je přímá, nevětvená a hranatá. Spodní listy rostou v řídké růžici a jsou srdčité vejčité. Lodyžní list je pouze jeden a vyrůstá v půlce lodyhy. Na vrcholu lodyhy je jeden 5četný bílý květ se zřetelnou žilnatinou. Plodem je tobolka. Roste na vlhkých loukách, rašeliništích, vlhkých skalách, u horských potoků a na prameništích.



5–25 cm



V–VI



kriticky
ohrožená



Tučnice obecná

Pinguicula vulgaris

Vytrvalá bylina s přizemní růžicí listů. Je to masožravá rostlina s dužnatými listy hustě pokrytými lepivými žlázkami. Ty vylučují trávicí enzymy, pomocí kterých rostlina rozloží lapený hmyz. Květy vykvétají jednotlivě, jsou bělavé až bledě fialové, u ústí s tmavě fialovou skvrnou. Plodem je tobolka. Vyskytuje se na rašeliništích, rašeliných loukách a pastvinách, slatiništích a prameništích.



15–35 cm



V–VI



ohrožená



Vachta trojlistá

Menyanthes trifoliata

Vytrvalá rostlina s plazivým oddenkem. Listy jsou dlouze řapíkaté a trojčetné. Jednotlivé lístky jsou eliptické, celokrajné až mělce vroubkované. Květy tvoří hustý hrozen, jsou brvitě třásnité, zevnitř bělavé a vně růžové. Plodem je tobolka. Kořen se používal jako náhražka za mnohem vzácnější hořce při výrobě likérů na žaludeční potíže a nechutenství. Roste na lučních rašeliništích a prameništích.



5–10 cm



IV–VI



Violka bahenní

Viola palustris

Vytrvalá drobná bylina s dlouhým plazivým šupinatým oddenkem. Listy mají dlouhý řapík, čepel je okrouhle vejčitá až okrouhle ledvinitá. Květy nevoní, jsou bledě fialové s výraznou tmavou kresbou ve středové části. Ostruha je krátká a tupá. Plodem je tobolka. Roste na bažinatých a rašelinných loukách, prameništích, v olšinách a na rašeliništích.



10–25 cm



VI–VIII



kriticky
ohrožená



Všivec krkonošský

Pedicularis sudetica

Vytrvalá rostlina, která je krkonošským endemitem a zároveň glaciálním reliktem. Lodyha je přímá, oblá a lysá. Listy jsou nahloučené v přízemní růžici, dlouze řapíkaté, lysé, kopinaté, s ostrou bílou špičkou. Květenstvím je hustý hrozen s růžovými až červenofialovými květy. Plodem je tobolka. Roste na rašelinných prameništích, rašelištích a slatiništích, na mokřích skalách nad hranicí lesa.



20–50 cm



IV–VI



Brusnice borůvka

Vaccinium myrtillus

Keřík se zelenými hranatými větvemi. Listy jsou drobné, okrouhle vejčité a na okraji jemně zubaté. Květy jsou kulovitě baňkovité, s velmi krátkými cípy, mají bílé, růžové a částečně nazelenalé zbarvení. Plodem jsou modročerné kulovité bobule s modročernou dužninou. Roste na kyselých, živinami chudých půdách. Plody se sbírají a listy jsou užívány v lidovém léčitelství.



15–30 cm



V–VII



Brusnice brusinka

Vaccinium vitis-idaea

Stálezelený, hustě větvený keřík s kožovitými neopadavými lesklými listy. Bílé nebo narůžovělé květy vyrůstají po 3–10 v koncových hroznech. Plodem je červená bobule. Roste na kyselých půdách ve světlých listnatých i jehličnatých lesích, na vřesovištích a rašeliništích, častěji na horách. Brusinka je léčivou rostlinou, sbírají se listy a její plody se zavařují.



1–6 cm



V–VII



ohrožená



Klikva bahenní

Oxycoccus palustris

Poléhavý vždyzelený keřík s plazivými dřevnatějícími neopadavými kmínky, až 80 cm dlouhými. Listy jsou zašpičatělé, vejčitě kopinaté. Květy jsou narůžovělé s nazpět zahnutými korunními lístky. Květy rostou po 1–4 na dlouhých stopkách. Plodem jsou načervenalé, někdy hnědě skvrnitě bobule. Jsou jedlé a dříve sloužily k přípravě kompotů. Roste na rašelištích, vrchovištích a v podmáčených smrčinách.



až 30 cm



V-VII



Klikva maloplodá

Vaccinium microcarpum

Poléhavý keřík s tenkými větvičkami. Listy jsou drobné a trojúhelníkovitě vejcovité. Květní stopky jsou lysé. Květy vyrůstají na konci větví většinou jednotlivě, zřídka po dvou nebo po třech. Okvětní lístky jsou růžovo-červené. Plodem je červená bobule. Roste na vrchovištních rašeliništích, vzácněji v rašelinných smrčinách a borových lesích v horských oblastech. Vyžaduje kyselé půdy.



10–40 cm



V–VI



silně
ohrožená



Kyhanka sivolistá

Andromeda polifolia

Nízký vždyzelený keřík. Celá rostlina je jedovatá. Větévky jsou poléhavé, málo rozvětvené nebo nerozvětvené. Listy jsou střídavé, krátké, řapíkaté, celokrajné, na líci tmavozelené, na rubu stříbřitě ožíněné. Květy jsou bledě růžové, uspořádané v chudém chocholíku. Plodem je tobolka. Roste na kyselých, mokrých, chudých rašelinových půdách. Je citlivá na dlouhodobý pokles hladiny podzemní vody.



5–25 cm



V–VI



silně
ohrožený



Ostružiník moruška

Rubus chamaemorus

Drobná vytrvalá bylina, která u nás roste jako glaciální reliktní. Má přímou, nevětvenou a žláznatě chlupatou lodyhu. Listy jsou střídavé, laločnaté, široce ledvinité, téměř lysé až krátce chlupaté. Květy jsou pětičetné a bíle zbarvené. Po odkvětu dozrává v souplodí peckoviček, které jsou žlutavě oranžové. Roste na horských rašeliništích. V severských zemích se používá na výrobu marmelád a kompotů.



5–20 cm



V–VI



silně
ohrožená



Šicha černá

Empetrum nigrum

Vždyzelený keřík s hustě olistěnými letorosty. Dřevnatějící větvičky jsou větvené a plazivé. Listy šichy jsou dužnaté a připomínají malé jehlice jehličnanů. Květy jsou drobné, narůžovělé až červené. Plodem je černomodrá peckovice. Rostliny jsou dvoudomé. Roste na vrchovištních rašeliništích a na živiny chudých minerálních půdách na kyselých podkladech.



5–20 cm



IV–VI



ohrožená



Šicha oboupohlavná

Empetrum hermaphroditum

Poléhavý stálezelený keřík s plazivými větvemi. Ty jsou nevětvené a hnědočerveně zbarvené. Listy má jehlicovité až úzce eliptické, podvinuté a světle zelené. Květy vyrůstají v úžlabí listů, jsou oboupohlavné, drobné, trojčetné a červenorůžově zbarvené. Plodem je černá nebarvící peckovice s nevýraznou chutí. Roste na vysokohorských holinách, skalách a rašeliništích.



20–50 cm



V–VI



Vlochyně bahenní

Vaccinium uliginosum

Nízký opadavý keřík s modročernými ojíněnými bobulemi. Jejich dužina je zelená. Bobule jsou nejedlé, mírně jedovaté. Listy jsou téměř přisedlé a na podzim se barví do krvavě červené barvy. Květy rostou jednotlivě nebo ve 2–3květých hroznech, jsou bílé s narůžovělým nádechem. Roste na sušších místech rašeliništ. Je jedinou živnou rostlinou housenek žluťáčka borůvkového a modráčka stříbroskvrného.



20–40 cm



VII–IX



Vřes obecný

Calluna vulgaris

Nízký stálezelený a bohatě větvený keřík. Listy jsou jehlicovité, střídavé a úzce kopinaté. Květy jsou většinou fialově růžové, někdy bílé. Plodem je tobolka. Rostlina vytváří charakteristické vegetační formace – vřesoviště tvořená z keříků vřesu a brusnic. Používá se jako léčivka proti zánětům močových cest. V zahradách se můžeme setkat s řadou různě barevných variant.



až 2 m



VI–VII



Borovice kleč

Pinus mugo

Vždyzelený keř se zakřivenými, položenými, na konci vystoupavými kmeny. Kůra je šedohnědá, šupinatá. Pupeny jsou protáhle vejcovité, jehlice vyrůstají po 2. Samčí šištice jsou oranžové, samičí fialové. Šišky jsou symetrické, přisedlé a vejcovité. Vyskytuje se na horských kamenitých svazích a vrchovištích. Pěstuje se v parcích a zahradách. Označuje se také jako kosodřevina.



70–150 cm



V–VI



kriticky
ohrožená



Vrba laponská

Salix lapponum

Dvoudomý keř s tenkými kmínky. Jednoleté větvičky jsou hustě chlupaté, obvykle špinavě žluté, vzácněji červenohnědé. Starší větve postupně olysávají. Listy jsou řapíkaté, vejčité, na líci matně zelené, v mládí dlouze chlupaté, poté olysávající, na rubu šedo zelené, hustě chlupaté s výrazně vystupující střední žilkou. Plodem je dlouhá tobolka. Roste na vlhkých loukách a prameništích.



4–12 cm



Čepičatka močálová

Galerina paludosa

Nejedlá drobná houba. Klobouk je kuželovitý, později sklenutý s hrbolkem na středu. Je zbarvený hnědě až červenavě a drobně šupinkatý. Zespodu klobouku jsou hnědé lupeny. Třeň (noha) je úzký a pružný, světle oranžové barvy s bílými pruhy. Prsten je v mládí světlý, později tmavne. Roste v porostech rašeliníků, obvykle ve světlých podmáčených lesích, mokřadech nebo na podmáčených loukách.



4–13 cm



Hřib strakoš

Suillus variegatus

Jedlá houba, které se také říká klouzek strakoš nebo kožeňák. Klobouk je v mládí polokulovitý, později plochý a zprohýbaný. Je hnědý až nažloutle olivový a pokrytý šupinkami, což vypadá, jako by byl strakatý. Zespodu klobouku jsou žluté rourky. Třeň (noha) je válcovitý a žlutý s hnědým nádechem. Roste v blízkosti borovic na půdách s písčitém podkladem, vrchovištích a přechodových rašeliništích.



2–6 cm



Kalichovka rašeliníková

Arrhenia gerardiana

Nejedlá houba. Klobouk je nálevkovitý, s průsvitně rýhovaným okrajem. Za vlhka je okrově až tmavě hnědý, za sucha světle šedavě až naolivově hnědý, na středu pokrytý hnědými šupinkami. Zespodu klobouku jsou bělavé, později šedohnědavé lupeny. Třeň (noha) je válcovitý a šedohnědý. Roste roztroušeně, v porostech živého rašeliníku, na rašeliníštích a v silně podmáčených lesích s rašeliníkem.



3–9 cm



silně
ohrožený



Klouzek žlutavý

Suillus flavidus

Jedlá houba vázaná na borovice. Klobouk je kuželovitý, s tupým hrbolem, s okrajem v mládí spojeným se třeněm bělavým sliznatým závojem. Je šedožlutavý až žlutohnědý. Zespodu klobouku jsou rourky, které jsou bledě až olivově žluté. Třeň je válcovitý, žlutý a pod hnědým sliznatým prstenem hnědě vláknitě oděný. Roste na rašeliníštích a v podmáčených lesích od pahorkatiny až vysoko do hor.



5–12 cm



Pavučinec mokřadní

Cortinarius tubarius

Mírně jedovatá houba s nepříjemnou chutí. Klobouk je nejprve zvoncovitý, poté plochý, obvykle s výrazným středovým hrbolkem. Je žlutohnědý až červenohnědý a jemně plstnatý. Zespodu klobouku jsou žluté, později hnědé lupeny. Mladé plodnice jsou pokryté jemnou světlou pavučinkou. Třeň (noha) je válcovitý, nejprve žlutý, později olivově hnědý. Roste na podmáčených lokalitách s porostem rašeliníku.



5–11 cm



Penízovka rašeliníková

Tephrocybe palustris

Nejedlá houba horských oblastí. Klobouk je v mládí polokulovitý, později vyklenutý s hrbolek na středu. V mládí je černý, později hnědý až do béžova. Ze spodní strany klobouku jsou špinavě bílé až naředlé lupeny, později hnědé a prosvítající přes klobouk. Třeň (noha) je hladký, křehký a štíhlý, nahnědlé až černé barvy. Roste většinou ve skupinách na rašeliníku, na vrchovištích a rašeliníštích.



3–15 cm



Třepenitka prodloužená

Hypholoma elongatum

Nejedlá houba horských oblastí. Klobouk je v mládí polokulovitý, později vyklenutý s hrbolkem na středu. V mládí je černý, později hnědý až do béžova. Ze spodní strany klobouku jsou špinavě bílé až naředlé lupeny, později hnědé a prosvítající přes klobouk. Třeň (noha) je hladký, křehký a štíhlý, nahnědlé až černé barvy. Roste většinou ve skupinách na rašelínku, na vrchovištích a rašeliništích.



1–5 cm



Voskovka krvavá

Hygrocybe miniata

Jedlá houba nevýrazné chuti s vodnatou dužninou. Klobouk je polokulovitý, později s propadlým středem, na povrchu je jemně zrnitý. Zbarvení má od výrazně krvavě červených tónů až po oranžovočervené. Zespodu klobouku jsou nažloutlé lupeny. Třeň (noha) je válcovitý, později bočně stlačený a stejně zbarvený jako klobouk. Roste na podmáčených místech, nejčastěji v porostech rašeliníků.



3–8 cm



Závojenka křížovýtrusá

Entoloma conferendum

Jedovatá houba s křížovitými až hvězdovitými výtrusy. Klobouk je polokulovitý, později sklenutý, většinou s nízkým středovým hrbolkem. Je tmavě šedohnědý nebo rezavě hnědý. Zespodu klobouku jsou bělavé lupeny. Třeň (noha) je válcovitý, stříbřitě vláknitý na žlutohnědém nebo šedohnědém podkladu. Roste hojně v trávě mimo les i v něm na prosvětlených místech, v bažinách a na rašeliníštích.



4–9 mm



Slíďák bažinný

Pirata piraticus

Drobnější slíďák, který se dovede potopit i pod vodní hladinu. Hlavohruď je okrová, po okraji s bílými chloupky, se dvěma tmavými bočními pruhy a tmavou vidlicovitou kresbou. Zadeček je tmavohnědý, na bázi s oranžovou středovou podélnou skvrnou, bílými tečkami a bílým postranním mramrováním. Obývá vlhké lokality v okolí vod a mokřady. Dokáže běhat i po vodní hladině a lovit kořist.



5–7 mm



Slíďák rašelinný

Pardosa sphagnicola

Drobný pavouk často pobíhající během dne po rašelínku. Je hnědě zbarvený s tmavým vzorováním. Nohy má pokryté dlouhými ostny. Vajíčka jsou opředená vlákny v odolném bílém kokonu, který je chrání před nepříznivými podmínkami. Kokon samička přenáší do hlubších vrstev rašelínku a zpátky podle podmínek prostředí. Loví drobné bezobratlé živočichy. Obývá prosvětlená rašeliniště.



8–10 mm



Slíďák tmavý

Alopecosa pinetorum

Větší druh slíďáka rašelinných oblastí. Hlavohruď je tmavohnědá se světlou elipsovitou skvrnou, zadeček se světlou kresbou ve tvaru V a s okrovou oválnou skvrnou uprostřed. Spodní strana zadečku je tmavě šedohnědá. Žije na podmáčených rašelinných loukách a v řídkých smrkových lesích na rašeliništích. Stejně jako další druhy slíďáků nestaví síť a kořist přepadává a loví prudkým během.



6–9 mm



Slíďák vrchovištní

Arctosa alpigena lamperti

Drobný slíďák horských rašelinišť. Tělo je hnědě zbarveno, hlavohruď je tmavší než zadeček. Na zadečku je nápadná dlouhá bílá skvrna s několika drobnějšími černými skvrnkami. Nohy jsou výrazně článkované a poměrně hustě chlupaté. Během námluv sameček bubnuje a mává nohama, aby nalákal samičku. Vajíčka jsou také chráněna kokonem. V Čechách se vyskytuje pouze na Šumavě a v Krkonoších.



3–4 mm



Toulice horská

Arctorthezia cataphracta

Druh drobného červce, který je bíle zbarvený. Jeho tělo pokrývají voskové plátky, které jsou poskládány podobně jako tašky na střeše. Plátky na bocích těla jsou téměř stejně velké. Larvy i dospělci žijí na rašeliníku, kořenech vřesu obecného a podbělice alpské. Nejspíše se živí vlákny hub, která vysávají. Lze je nalézt na vlhkých půdách od podmáčených smrčín až po horské oblasti.



4–5 cm



Leskllice horská

Somatochlora alpestris

Menší druh leskllice horských rašeliníšť. Zadeček má tmavý s bronzovým odstínem, hruď kovově leskle zelenou a hustě ochlupenou. Oči jsou světle zelené. Křídla jsou čirá s tmavou skvrnou. Samice klade vajíčka za letu tukaním zadečku do vody nebo rašeliníku. Larvy se vyvíjejí ve vodě. Dospělci létají nízko nad hladinou a sedají na okolní vegetaci. Obývá horská vrchoviště s bohatými porosty rašeliníku.



5,5–6,5 cm



Šídlo horské

Aeshna caerulea

Druh šídla, které se běžně vyskytuje ve Skandinávii, u nás je to glaciální relikv. Obě pohlaví mají hnědou hrud' se dvěma úzkými pruhy. U samců jsou modré, u samic žluté. Zadeček u samců je výrazně modrý s černým podkladem. U samic je žlutohnědý na kaštanovém podkladu. Křídla obou pohlaví mají hnědý nádech. Obývá osluněná rašelinná jezírka na horských vrchovištích v subalpínském a alpínském pásmu.



7–8 cm



ohrožené



Šídlo rašelinné

Aeshna subarctica

Velký druh šídla příhraničních pohoří. Tělo je černohnědé se světlými skvrnami na hrudi a zadečku. Na boku hrudi jsou dva široké světle modré pruhy a mezi nimi protáhlá světlá skvrna. Hruď je hustě chlupatá. Křídla jsou čirá. Vypadá vybledleji než šídlo síťové. Žije na horských vrchovištích, kde vyhledává menší otevřená jezírka s plovoucími koberci rašeliníku a porosty ostřic a sítin.



6,5–8 cm



Šídlo sítinové

Aeshna juncea

Velké šídlo zamokřených oblastí. Hrud' je hnědá s dvěma výraznými žlutými pruhy na boku. Žluté pruhy v přední části hrudi jsou u samců silnější než u samic. Zadeček je hnědý s modrými skvrnami u samců a se žlutozelenými u samic. Samci jsou teritoriální a patrolují nízkým letem nad vodou nebo vegetací. Obývá různé typy stojatých vod od slatinišť přes slepá ramena a rybníky až po horská vrchoviště.



31–36 mm



Vážka čárkovaná

Leucorrhinia dubia

Drobná vážka vyšších poloh. Hrud' samců je červenohnědá. Na svrchní straně štíhlého zadečku jsou podlouhlé červené skvrny. Skvrny na těle samic jsou podobné jako u samců, ale žlutě zbarvené. Na bázích křídel obou pohlaví se nacházejí černé skvrny, tmavé jsou i plamky (skvrny v horní části křídel). Samci často sedají na vyhřáté zemi nebo kamenech. Obývá vrchoviště a rašeliniště v horských oblastech.



30 mm



Vážka tmavá

Sympetrum danae

Drobná vážka vyšších poloh. Hrud' samců je červenohnědá. Na svrchní straně štíhlého zadečku jsou podlouhlé červené skvrny. Skvrny na těle samic jsou podobné jako u samců, ale žlutě zbarvené. Na bázích křídel obou pohlaví se nacházejí černé skvrny, tmavé jsou i plamky (skvrny v horní části křídel). Samci často sedají na vyhřáté zemi nebo kamenech. Obývá vrchoviště a rašeliniště v horských oblastech.



35 mm



Vážka žlutavá

Sympetrum flaveolum

Hojná vážka krkonošských hřebenných rašelinišť. Na bázi křídel má velkou nápadnou žlutou skvrnu, kterou se odlišuje od velmi podobné vážky obecné. Barva zadečku u samců je červená, u sameček žlutohnědá. Obývá živinami bohaté stojaté vody zarostlé pobřežní vegetací. Dospělci se mohou pohybovat i daleko od vodních ploch, létají často nad vlhkými loukami, mokřady a zarostlými rybníky.



8–10 mm



Bruslařka obecná

Gerris lacustris

Na našem území hojná vodní ploštice. Má štíhlé tmavé tělo a tři páry nohou. Tělo i nohy jsou porostlé nesmáčivými chloupky, přední pár nohou je mnohem kratší než zbylé dva. Loví menší hmyz a pohybuje se po hladině rychlými veslovitými pohyby díky povrchovému napětí vody. Mezi jednotlivými vodními stanovišti může přelétat. Obývá pomalu tekoucí a stojaté vody a kaluže.



15–18 mm



Potápník rýhovaný

Acilius sulcatus

Dravý vodní brouk. Na tmavém štítu má podlouhlou žlutou skvrnu. U samců jsou štít a krovky tečkované bez výrazných podélných rýh. U samic mají krovky čtyři hustě ochlupené široké rýhy. Zadní nohy jsou uzpůsobeny k veslování. Přední chodidla samců jsou přeměněna v přísavky. Na zadečku pod křídly má aparát na zachycení vzduchu na hladině, který pak dýchá pod vodou. Obývá všechny typy stojatých vod.



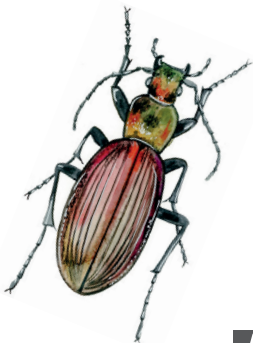
27–35 mm



Potápník vroubený

Dytiscus marginalis

Jeden z našich největších potápníků. Okraje štítu i krovek mají žluté lemování. Spodek těla je žlutohnědý. Samice mohou mít krovky rýhované. Zadní nohy jsou uzpůsobeny k veslování. Přední chodidla samců jsou přeměněna v přísavky. Živí se dravě, dokáže ulovit i pulce a drobné rybky. Stejně jako ostatní potápníci zachytává vzduch pomocí aparátu na zadečku. Obývá všechny typy stojatých vod.



6–8 cm



Střevlíček vřesovištní

Agonum ericeti

V České republice velmi vzácný brouk horských oblastí. Horní část těla je obvykle jednobarevná, bronzová nebo měděně červená, vzácněji černá. Patří mezi druhy žijící trvale pouze na rašeliníštích. Má redukovaná křídla, nemůže se tedy přesouvat na větší vzdálenosti mezi stanovišti. Je ohrožený zarůstáním vrchovišť, v minulosti byla řada lokalit zničena těžbou rašeliny.



3,5–4 cm



Dřevobarvec bolševníkový

Dasypolia templi

Druh můry známý také pod jménem pestroskvrnka bolševníková. Tělo i křídla má šedobéžová a hustě chlupatá. Křídla jsou vlnkovaně vzorovaná a splývají s kůrou stromů, takže vytvářejí dokonalé maskování. Housenky většinou žijí na stoncích miříkovitých rostlin, jako je například bolševník. Obývá horské oblasti s lesy s bohatým bylinným patrem, které se střídají s otevřenými travnatými plochami.



33–38 mm



Můra sivá

Papestra biren

Nenápadně zbarvený noční motýl. Přední křídla má šedá s černohnědým nádechem a světle šedými skvrnami. Zadní křídla jsou tmavě hnědá až žlutavá. Housenky jsou rezavohnědé s tmavými opakovanými V na hřbetě. Živí se především borůvkou a dalšími keříky (vlochyně, maliník) nebo listnatými stromy (bříza, vrba a olše). Obývá vlhké a podmáčené lesy, světliny, louky a rašeliniště.



25–32 mm



Šedavka mokřadní

Celaena haworthii

Druh můry známý také pod jménem dřeňovka mokřadní. Přední křídla jsou tmavá s odstíny od černé přes tmavě hnědou až po světle hnědou, s bílými skvrnami a třásnitými okraji. Zadní křídla jsou světlá. Housenky se vyvíjejí na suchopýrech, které jsou jejich živnou rostlinou. Dospělci často sají nektar z vřesovců a dalších rašelinných rostlin. Obývá podhorská i horská rašeliniště a rašelinné louky.



13–17 cm



silně
ohrožená



Ještěrka živorodá

Zootoca vivipara

Drobnější ještěrka s proměnlivým zbarvením. Hřbet má barvu od žlutohnědé přes červenohnědou po tmavohnědou až černohnědou. Někdy mohou být i černé. Břicho samic je bílé nebo béžové, u samců žlutooranžové nebo žlutohnědé. Obývá vlhčí a chladnější lokality, jako jsou např. horská rašeliniště a prameniště. Název živorodá má díky své schopnosti rodit živá mláďata, což u plazů není tak časté.



8–10 cm



Skokan hnědý

Rana temporaria

Robustnější druh skokana. Má krátkou širokou hlavu a tupý zakulacený čenich. Je hnědě zbarvený. Samci mají vnitřní párové rezonanční měchýřky. Živí se drobnými živočichy, např. plži, žížalami a pavouky. Svoji kořist loví stejně jako ostatní skokani vychlípitelným jazykem. V době rozmnožování se ozývá mručivým skřehotáním, při kterém nafukuje hrdlo. Obývá různé typy vodních nádrží a jejich okolí.



60–80 cm



kriticky
ohrožená



Zmije obecná

Vipera berus

Náš jediný jedovatý had. Zbarvení má velmi variabilní. Samci jsou převážně šedí. U samic lze najít zbarvení v odstínech béžové, žlutohnědé až hnědé. Má typický klikatý pruh na zádech, ale někdy může i úplně chybět. V horských oblastech se také vyskytuje v černé barvě. Obývá výslunná stanoviště jako kamenné stráně, okolí horských potoků, horské louky nebo okraje lesů a polí.



24–28 cm



39–45 cm



80–140 g



silně
ohrožená



Bekasina otavní

Gallinago gallinago

Tažný pták zamokřených oblastí. Je hnědý, se skvrnami, pruhy a tečkami tmavší barvy. Zobák má velmi dlouhý, dosahuje délky téměř celého těla bez ocasu. Nohy jsou zeleně zbarvené s dlouhými prsty, které umožňují lepší pohyb v zamokřeném terénu. Živí se červy, hmyzem a pavouky. Dlouhý zobák při tom využívá jako pinzetu. Obývá rašeliniště, slatiniště, vlhké a podmáčené louky a okraje rybníků.



12–14 cm



20–22 cm



14 g



Čečetka zimní

Acanthis flammea

Drobný zpěvný pták s hnědavým zbarvením. Sameček má červenou přední část temene a hrud'. Kostřec (oblast nad ocasem) je načervenalý a čárkovaný. Spodek těla je bělavý. Samička má červené pouze temeno hlavy. Živí se hlavně semeny olší, bříz, borovic a různých bylin, ale občas i hmyzem. Osidluje lesy, okraje tundry, kosodřevinu v horách, ale i rašeliniště, vrbiny a olšiny kolem vod a parky.



50–60 cm



81–95 cm



700–1 300 g



Kachna divoká

Anas platyrhynchos

U nás nejhojnější druh kachny hnízdící od nížin po hory. Samec ve svatebním šatě má kovově lesklou zelenou hlavu s bílým páskem okolo krku. Tělo má hnědobílé. V prostém šatě se podobá samici a je hnědě skvrnitý. Obývá stojaté a pomalu tekoucí vody, může obývat i jezírka na vrcholových rašeliništích. Hnízdo je kryté trávou a vystláno prachovým peřím. Z kachny divoké byla vyšlechtěna kachna domácí.



15–17 cm



24–27 cm



17–22 g



Konipas citronový

Motacilla citreola

Výrazný pták zamokřených lokalit. Samec ve svatebním šatě má černou skvrnu za krkem, výrazně žlutou hlavu a celý spodek těla. Hřbet je šedý a na křídlech má dvě bílé pásy. Běžně má vršek těla hnědošedý, spodek těla a nadoční proužek nevýrazně žlutý. Samice je zbarvena jako sameček v prostém šatě. Živí se hmyzem. Obývá vlhčí místa v okolí vodních ploch. Velmi výjimečně se vyskytující druh.



13–15 cm



24–26 cm



17–30 g



ohrožený



Hýl rudý

Carpodacus erythrurus

Zpěvný tažný pták se silným zobákem. Samec má hlavu, hrud' i kostřec (oblast nad ocasem) karmínově červené. Křídla a ocas jsou hnědé. Samice jsou olivově hnědé s hnědě proužkovanou hrudí a hnědými křídly. Živí se semeny bylin, pupeny a listy stromů. Hnízdí v křovinách, hnízdo si vystýlá srstí a chmýřím. Obývá nívné oblasti vodních toků, mokřady a lze ho nalézt i v blízkosti lidských sídel.



24–27 cm



38–42 cm



85–140 g



silně
ohrožený



Kos horský

Turdus torquatus

Horský druh kosa velikostně podobný kosu černému. Je černě zbarvený s bílými skvrnkami na bříše, které mohou připomínat šupiny. Na hrudi má typickou skvrnu ve tvaru podkovy. U samečků je jasně bílá, u samic do hněda. Zobák je žlutý s černou špičkou. Hnízdo si staví ze suchých stébel a kořínků splených hlínou. Obývá primárně louky horských oblastí, ale i vřesoviště a rašeliniště.



14–15,5 cm



22–25 cm



15–20 g



Linduška luční

Anthus pratensis

Drobný zpěvný tažný pták živící se hmyzem a semeny. Horní část těla je šedohnědá, spodní část krémově bílá, černé pruhování je na většině těla. Zobák má tenký a tmavý. Létá houpavě, často pobíhá po zemi. Hnízdí na vlhkých loukách, pastvinách a v mokřinách. Hnízdo si staví na zemi z trávy a mechů, často je vystlané srstí. Přezimuje v jižní Evropě, kam odlétá v říjnu, vrací se v dubnu.



16–18 cm



30–35 cm



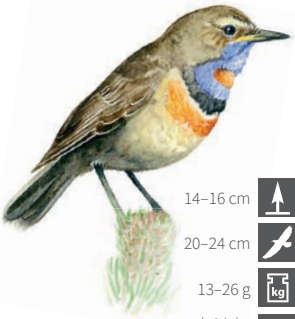
30–40 g



Skřivan polní

Alauda arvensis

Drobný zpěvný pták a jeden ze symbolů jara. Je šedohnědý, čárkovaný, břicho a ocasní pera jsou bílá. Na hlavě má drobnou chocholku. Vyskytuje se na loukách, pastvinách, vřesovištích, rašeliništích i v tundře. Hnízdí na zemi ve vyhrabaném důlku vystlaném stébly trav a kořínky, někdy i žíněmi a chlupy. Hlavně na jaře vylétá vysoko do vzduchu, třepotá se na místě a hlasitě trylkuje.



14–16 cm



20–24 cm



13–26 g



kriticky
ohrožený



Slavík modráček tundrový

Luscinia svecica svecica

Vzácný zpěvný pták vyskytující se na našem území pouze v Krkonoších mezi 1 300 a 1 470 m n. m. Hřbet je tmavě hnědý, nad okem je bílý proužek. Samec má modrou náprsenku s červenou skvrnou uprostřed. Samice má bílou náprsenku. Živí se hmyzem a méně často bobulemi. Obývá mokřiny a rašeliniště s klečí nad horní hranicí lesa. Patří ke glaciálním reliktním Krkonoš.



40–54 cm



65–80 cm



0,8–1,5 kg



silně
ohrožený



Tetřívka obecná

Lyrurus tetrix

Severský pták zvaný také černý rytíř. Samec je černý s bílou páskou přes křídlo. Ocasní pera jsou lyrovitě zahnutá. Nad okem má sytě rudé plochy. Samice jsou rezavohnědé a tmavě kropenaté. Na jaře probíhají námluvy, kdy samci hlasitě tokají a vyskakují do výšky. Obývá lesy střídané s volnými plochami, pastviny s remízky a rašeliníště. V Krkonoších rychle mizí vlivem turismu a měnících se podmínek.



9–14 cm



17–50 g



Hraboš mokřadní

Microtus agrestis

Drobný hlodavec vlhčích lokalit. Hřbet má tmavší, rezavě až skořicově hnědý, břicho šedavé nebo nažloutlé. Chodidla tlapek mají tmavé pigmentové skvrny. Živí se mokřadní vegetací (ostřice, traviny), ale také borůvkami, kůrou stromů, houbami, mechy a lišejníky. Žije na podmáčených, nekosených loukách, mokřadech, rašeliništích a v blízkosti pramenišť. Lze ho najít i ve vyšších nadmořských výškách.



120–150 cm



80–250 kg



Jelen lesní

Cervus elaphus

Statný savec našich lesů. Paroží zakončuje u starších samců korunka, obě větve mohou dohromady vážit až 15 kg. Letní zbarvení je červenohnědé, zimní rezavohnědé až šedé. Skvrna okolo řitního otvoru (zrcátko neboli obřítek) bývá nažloutlá. Obývá zejména lesy podhůří a hor. Během říje bojují samci o samice a téměř nepřijímají potravu. Během zimy shazují parohy a růst nových je stojí hodně energie.



7–12,5 cm



15–40 g



Myšice temnopásá

Apodemus agrarius

Hlodavec aktivní hlavně za soumraku. Stejně jako myšivka horská má na zádech černý pruh od hlavy až po kořen ocasu. Je však větší a má kratší ocas. Vršek těla je rezavohnědý až žlutohnědý a břicho bílé nebo šedohnědé. Živí se semeny a kořinky rostlin, ale i larvami hmyzu a drobnými bezobratlými. Obývá hlavně vlhčí stanoviště, ale lze ji nalézt i na polích, okrajích lesů a parcích. V Krkonoších vzácně migruje ze Slezska a tvoří malé dočasné populace.



6–8 cm



5–15 g



silně
ohrožený



Rejsek horský

Sorex alpinus

Náš jediný rejsek s černým hřbetem i břichem. Barevně se odlišují pouze chodidla a ocas. Tlapky jsou světlé, někdy až růžové. Ocas je kontrastně černobílý, navrchu tmavý a vespod světlý. Je to chladnomilný lesní druh, ale lze ho nalézt i na rašeliništích a na březích potoků a říček. Dobře hrabe a velkou část potravy loví pod zemí. Živí se převážně hmyzem, ale i slimáky, pavouky a červy.

Krkonošská rašeliniště

Vydala Správa Krkonošského
národního parku v roce 2023

Text: © Kateřina Hanušová

Ilustrace: © Tereza Dolenská

© 2023, Správa Krkonošského
národního parku, Dobrovského 3,
543 01 Vrchlabí

Neprodejně.



Ministerstvo životního prostředí



STÁT N Í FOND
Ž I V O T N Í H O P R O Š T Ř E D Í
Č E S K É R E P U B L I K Y

Tento projekt je spolufinancován
Státním fondem životního prostředí ČR
na základě rozhodnutí ministra životního prostředí.
www.mzp.cz www.sfzp.cz