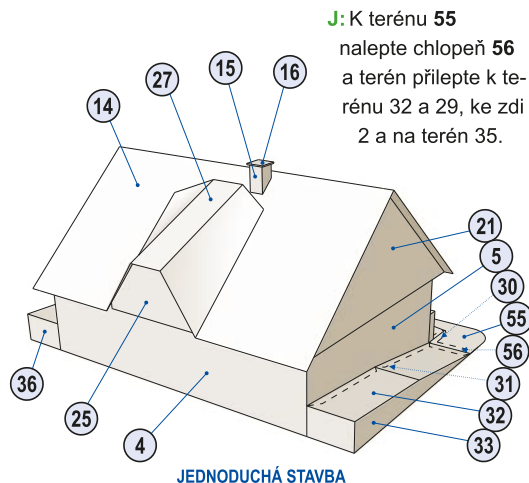


boční části střechy 27 jsou mírně prohnuté (viz návodná kresba). Vpředu nalepte ke stěně 1 chlopeň 28, k ní zpracovanou část terénu 29 s chlopní 30. Vlevo nalepte ke stěně 5 chlopeč 31, na ní terénní díl 32 a řez teré- nem 33 (modré rysky s křížkem znamenají ohyb z líce tisku).

R: Terénní díl 33 upravte odříznutím části označenou modrou ryskou s křížky, pokud budete zpracovávat svah za domkem, přilepte chlopeň 39 na terén 32. Terén s řezem přilepte ke stěně.

J: Ke stěně 3 nalepte chlopeň 34, na ní terén 35 s řezem terénu 36.

R: Řez terénu 36 upravte odříznutím označené části modrou ryskou, nalepte chlopeň 38 na terén 35, přilepte terén 35 s řezem ke stěně.



J: K terénu 55 nalepte chlopeň 56 a terén přilepte k terénu 32 a 29, ke zdi 2 a na terén 35.

JEDNODUCHÁ STAVBA

Můžete zpracovat vyrovnané dřevo 37 a osadit jej. Dále můžete osadit stříšku nad vchod 53.

Jednoduchá stavba je tím hotova.

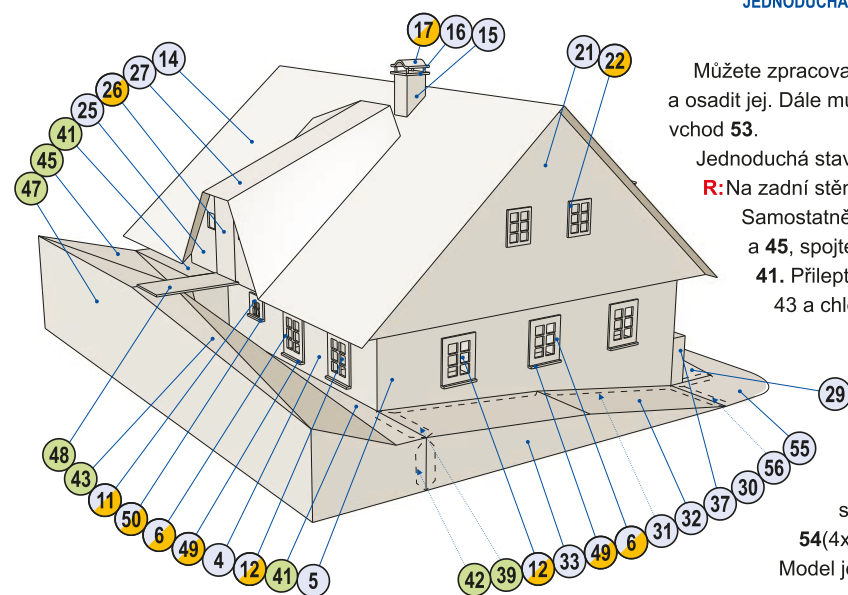
R: Na zadní stěnu 4 nalepte chlopeň 40. Samostatně zpracujte břeh z dílů 43 a 45, spojte je chlopní 44, připojte díl 41. Přilepte chlopeň 42 k řezu terénu 43 a chlopeň 46 k řezu terénu 45.

Celek osadte k domku a uzavřete řezem 47.

Nalepte lávku 48, pod okna nalepte zpracované parapety 49(10x), 50, 51 a 52, pod střechu zpracujte trámký

54(4x).

Model je hotov.



KRKONOŠKÁ CHALUPA Tonovy Domky

Vystřihovací papírový model



KRKONOŠKÝ NÁRODNÍ PARK

Krkonoše – ostrov tundry uprostřed Evropy – jsou unikátní mozaikou horských ekosystémů. Svahy hor osídlují horské lesy a louky, horní partie plochých hřebenu porůstá borovice kleč, alpské trávníky a rašelinná společenstva. Druhově bohaté jsou také karové oblasti, vzniklé působením ledovců v minulosti. Pro tuto výjimečnost a krajinnou hodnotu byly v roce 1963 vyhlášeny národním parkem. Správou

území je pověřena Správa Krkonošského národního parku se sídlem ve Vrchlabí.

Krkonošský národní park v číslech:

- rozloha 550 km²
- nadmožská výška 400 až 1 603 m n. m.
- průměrná roční teplota 0 až 6 °C
- počet druhů vyšších rostlin 1 300
- počet druhů obratlovců 240



SPRÁVA KRKONOŠKÉHO NÁRODNÍHO PARKU

www.krnapp.cz



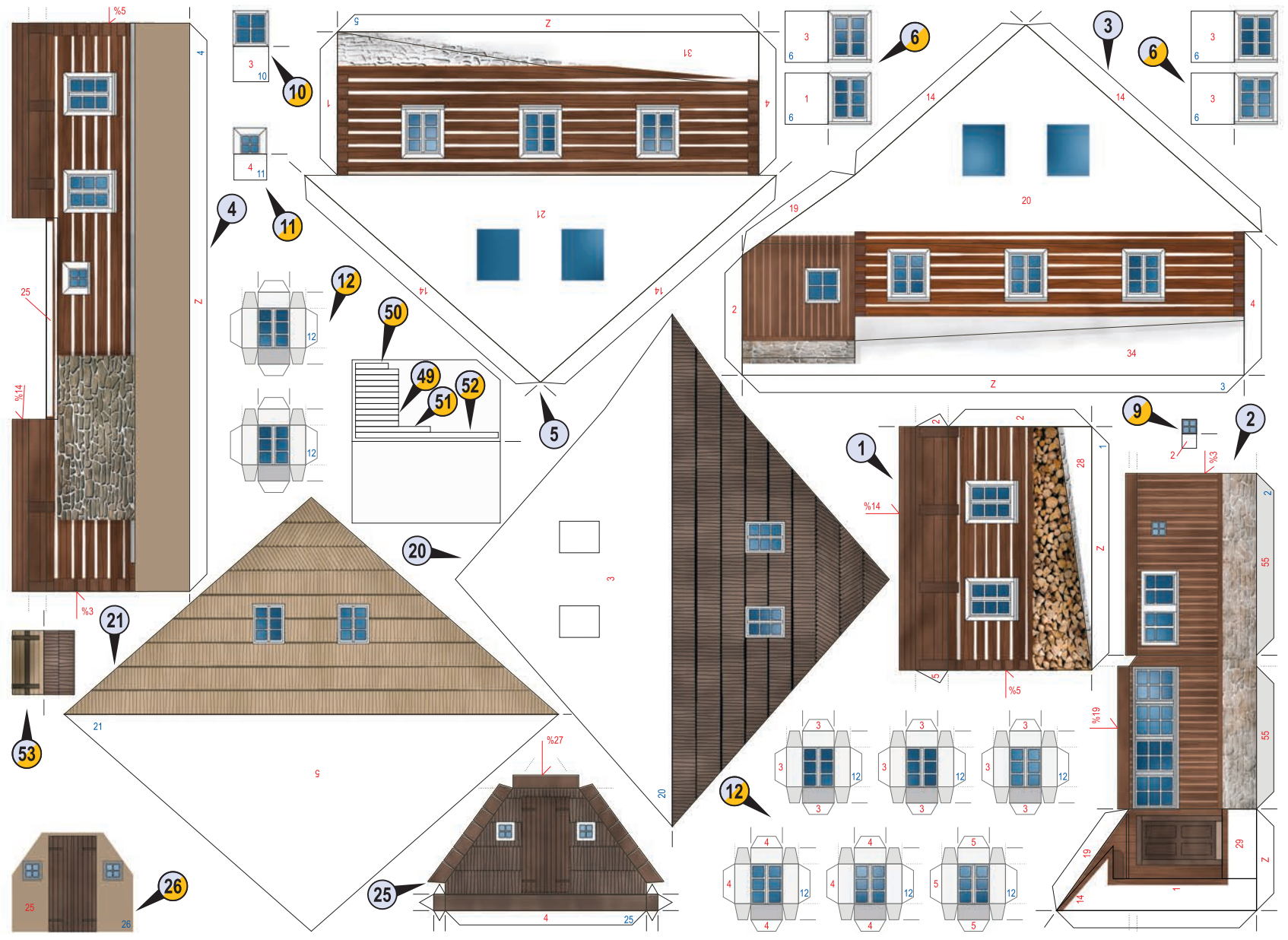
112 SOS
150 HASIČI
155 LÉKÁŘ
158 POLICIE
602 448 338 nebo 1210
(+48) 985 nebo 601 100 300
HORSKÁ SLUŽBA (CZ) / GOPR (PL)

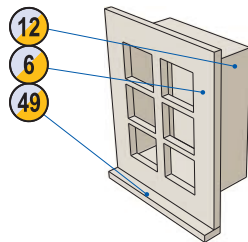
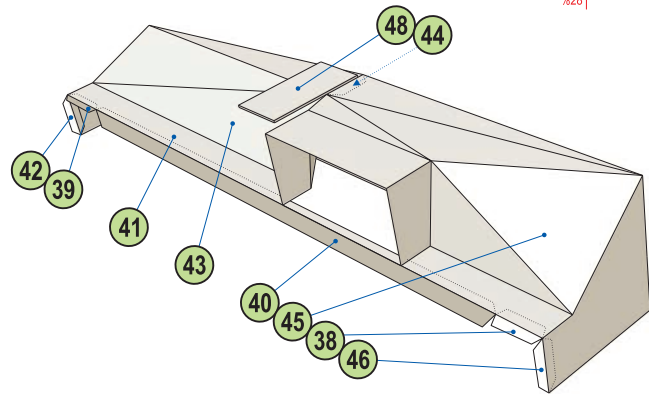
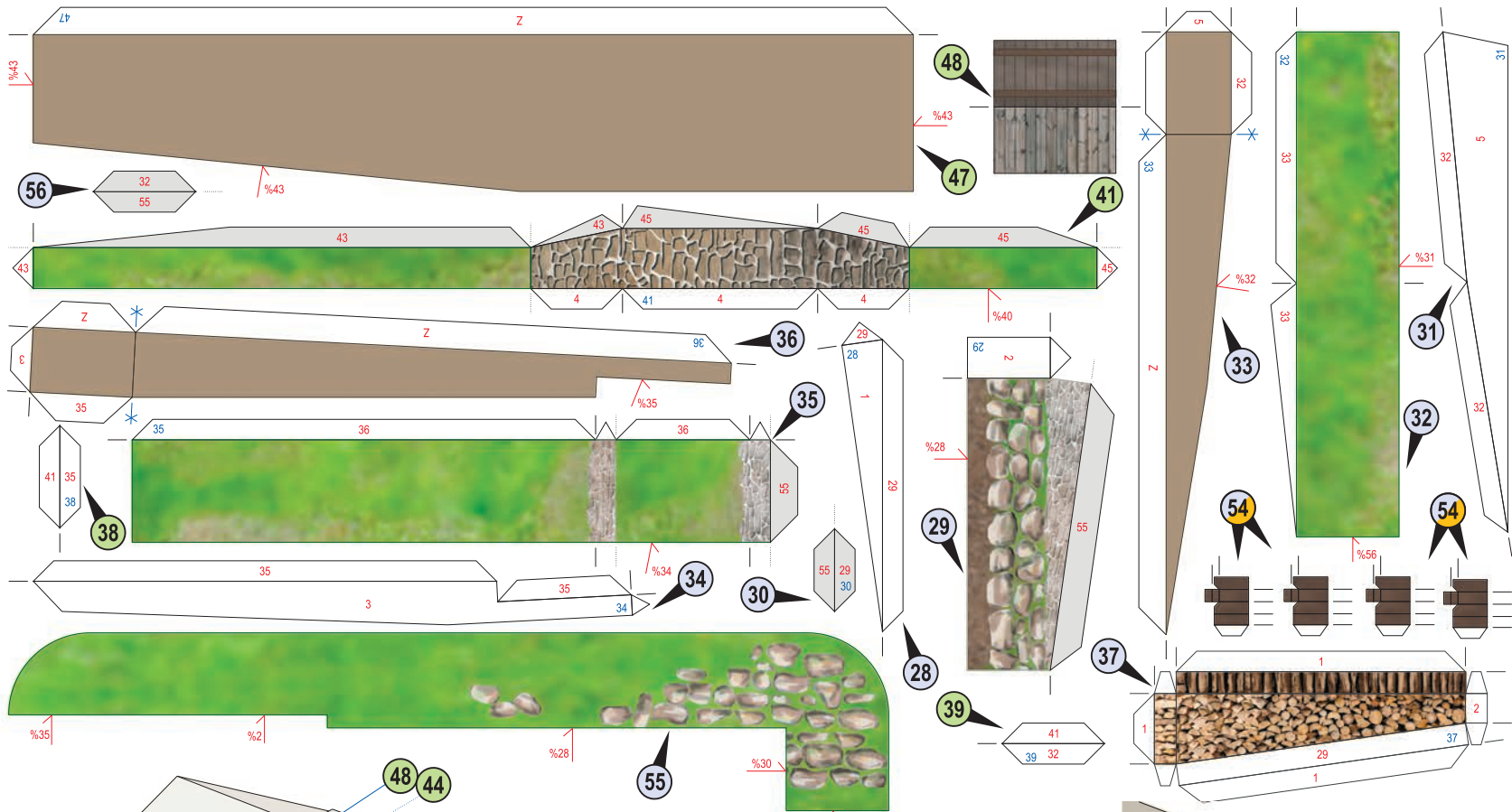
Ministerstvo životního prostředí



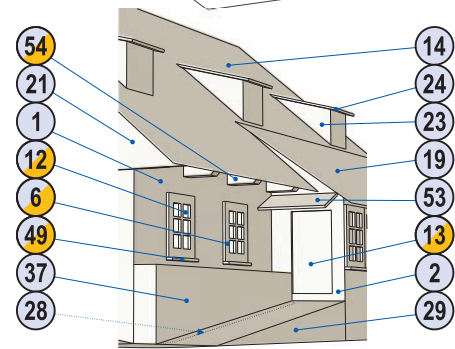
STÁTNÍ FOND
ŽIVOTNÍHO PROSTŘEDÍ
ČESKÉ REPUBLIKY

Tento projekt je spolufinancován
Státním fondem životního prostředí ČR
na základě rozhodnutí ministra životního prostředí.
www.mzp.cz www.sfpz.cz





KONSTRUKCE OKNA





TONOVY DOMKY

Půda prakticky všech bud a chalup sloužila k uskladnění sena pro dobytek a v místech s méně intenzivním pěstováním obilovin i jako špýchárek. Na půdu se vstupovalo ze síně po strmých schodech. Pro skládání sena se ale užívaly především jedno i dvoukřídlé dveře ve štítu domu. K těm se muselo opět po žebříku či přistavených schůdcích. Svažité horský terén ale nabízel možnost pohodlnějšího vstupu nad obytnou část domu. Protože domy bývaly stavěny zpravidla souběžně s vrstevnicemi, bylo nutné prorazit vchod do podstřeší vikýřem, k němuž se již dalo z přilehlého svahu snadno dostat po jednoduché lávce či kamenné rampě. Nejběžnější byly v celých horách malé sedlové vikýře. Ve východních Krkonoších ale Pavel Klimeš popsal a pojmenoval zajímavý prvek zdejší lidové architektury – maloúpský seníkový vikýř jednoduché pultové konstrukce s plynulými náběhy střešní krytiny po stranách. Ačkoli se s ním na chalupách nemůžeme setkat jinde v Krkonoších a snad vůbec v našich zemích, nejde o konstrukční řešení v lidové architektuře neobvyklé. U čtverhranných i polygonálních stodol zejména ze 17. a 18. století býval obdobně řešen

nadvýšený vjezd v jinak nízké obvodové stěně. Proč ale tuto konstrukci využili při stavbě vikýřů jen v okolí Malé Úpy, zůstává stále záhadou. Tento typ vikýřů vystřídaly od druhé poloviny 19. století větší sedlové vikýře, které rozšiřovaly prostory půdy a jsou vhodnější i pro pozdější zobytnění těchto prostor. Maloúpský seníkový vikýř je tak dnes velmi ohroženým druhem a proto milovníka lidové architektury nemálo potěší jeho zdařilá obnova včetně šindelové krytiny, jaká proběhla roku 2002 na Tonových Domcích č. p. 42.

Ke stavbě modelu:

Model domku je připraven tak, aby ho zvládli i méně zkušené modeláři. Přijdou si zde však na své i modeláři, co staví rádi hodně detailní modely. Při stavbě jednoduchého modelu vynechejte díly označené oranžovým půlkroužkem, výsledný model utrpí pouze v tom, že nebude tak plastický, jako v realistické variantě. Za domek lze přistavět část svahu, který můžete vynechat, díly jsou označeny zeleně. Záleží jen na vašich zkušenostech pro jakou variantu se rozhodnete.

Největším úskalím při lepení modelu bývá správné osazení střechy, střechu se nesnažte v žádném případě přilepit najednou. Osadte ji nejprve nasucho, poté si ji přichyťte na několika místech kapičkami lepidla a pak teprve dolepte celé chlopně stěn ke střeše.

Okna modelu lze zpracovat několika způsoby. Můžete je ponechat tak, jak jsou, nebo je přelepit rámy oken, model získá trochu na plastičnosti. Případně můžete z rámu oken vyřezat tabulky skel a z rubové strany pak nalepit zpracovaná plastická okna, záleží jen na vás.

Přípravné práce:

Před stavbou doporučuji všem, aby si provedli přípravné práce pro celý model. Nařezávání hran a výřezy se lépe dělají na velké ploše stran vystřihovanky, než u jednotlivých dílů. Hrany, které budete nařezávat z líce tisku, jsou označeny plnou rýskou mimo kresbu, která směřuje na místo lomu. Hrany, které budete nařezávat z rubu tisku, jsou označeny tečkovanou čarou a navíc jsou chlopně obarveny šedivou barvou. Modrá čísla na chlopních značí číslo dílu, červená čísla označují jaký díl sem přijde nalepit.

Návod ke stavbě:

V návodu je označeno písmenem **J**: na začátku odstavce jen to, co se týká jednoduché varianty a písmenem **R**: na začátku odstavce to, o co lze jednoduchou variantu rozšířit. Je to pro to, aby se stavitelé jednoduchého modelu nemuseli prokousávat celým textem, tak prostě vynechají odstavce označené **R**; ti, co budou stavět realistickou variantu, musí přečíst vše.

J: Postupně zpracujte stěny domku 1, 2, 3, 4 a 5.

R: Na stěnu 1 nalepte okna 6 (2x), buď jako plochá, nebo vyřezte tabulky skel a nalepte na stěnu, případně můžete rámy zasklít průhlednou fólií a do stěny vyříznout otvory pro plastická okna 12 (2x).

Na stěnu 2 nalepte okna 7, 8 a 9 (otvory do stěn nevyřezávejte), vyřízněte otvor pro dveře a z rubu nalepte díl 13.

Na stěnu 3 nalepte okna 6 (3x), můžete je zpracovat jako na stěně 1, pak z rubu nalepte díly 12 (3x), přidejte okno 10.

Do stěny 4 opět zpracujte popsáním způsobem okna 6 (2x) s díly 12 (2x) a přidejte okno 11.

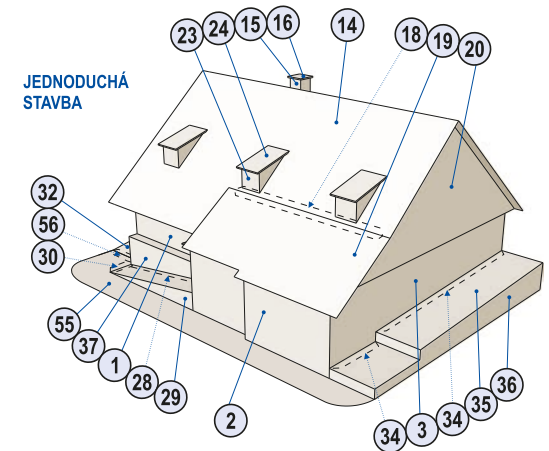
Do stěny 5 zpracujte okna 6 (3x) s díly 12 (3x).

J: Všechny stěny spojte a celek odložte.

Zpracujte střechu 14, části podhledu střechy ve štítech ohněte a přilepte k rubu, vyřízněte otvor pro komín 15, který vlepte a osadte hlavicí 16.

R: Stříšku komínu 17 vytvářejte podle návodné kresby a osadte na krátké drátky nad otvor do komínu.

J: Ke střeše připojte část střechy 19 pomocí chlopně 18



a střechu postupně osadte na stěny domku, dbejte, aby všechno bylo pravoúhlé. Nalepte zpracované díly do štítů 20 a 21.

R: Na oba štíty nalepte po dvou oknech 22 (4x), pokud vyříznete tabulky skel, vyřízněte i otvory do dílů 20 a 21.

J: Zpracujte tři vikýře z dílů 23 a střechy 24, osadte je na střechu. Zpracujte zadní část ze stěny 25

a střechy 27. **R**: Ze zadní strany dílu 25 nalepte díl 26.

J: Celek osadte na střechu,

