

SPRÁVA KRNAP

SPRÁVA KRKONOŠSKÉHO NÁRODNÍHO PARKU

ROČENKA 2011

SLOVO NA ÚVOD

Vážení čtenáři,

jak už bývá každoročním pravidlem, patří úvodní slova řediteli. Rok 2011 pro nás obzvláště důležitým. Zahájili jsme řadu důležitých projektů, jako například rekultivaci Klášterní zahrady a stavbu Krkonošského centra environmentálního vzdělávání. Opravili jsme za přispění fondů Evropské unie řadu cest a turistických chodníků. Naprostou novinkou v našich aktivitách bylo vyhlášení Cen ředitele Správy KRNAP, které mají ocenit význačné osobnosti, jež přispěly k rozvoji Krkonoš. Symbolicky prvními laureáty se stali významný odborník na problematiku lesa, profesor Josef Fanta, krajinný ekolog Pavel Klimeš, lavinový specialista a dlouholetý horský záchranář Valerián Spusta a fotograf Krkonoš Jiří Bruník in memoriam. Zahájili jsme úspěšnou spolupráci se soukromým sektorem snad největší brigádou, která kdy v Krkonoších byla. V jenom dni v horách pracovalo na 300 dobrovolníků a musím říci, že práce, kterou odvedli, byla opravdu úctyhodná. Ve vztahu k místním podnikatelům jsme šli ještě dál vstříc jejich potřebám a vytvořili jsme aplikaci, díky níž mohou oni sami vydávat povolení k vjezdu do III. zóny KRNAP. Významné křižovatky jsme osadili tabulkami s kódy tzv. traumatologických bodů, aby návštěvníci v nouzi mohli lépe popsat záchranářům, kde jsou.

Bylo to množství práce, množství úkolů, množství jednání. Některé naše aktivity jsou méně viditelné, jiné jsou zase lépe vidět. V každém případě se ale vždy snažíme o svěřené území pečovat s principem dobrého hospodáře s vědomím toho, že v Krkonoších žijí lidé, kteří zde podnikají. Stejně tak ale očekáváme, že lidé pochopí, že nelze dělat všude všechno, že národní park není lunapark. Teprve potom můžeme zajistit, že jedinečná příroda národního parku zůstane zachována i našim dětem.

Ing. Jan Hřebačka
ředitel Správy Krkonošského národního parku

1. KRKONOŠSKÝ NÁRODNÍ PARK ENCYKLOPEDIČKY

Krkonoše

- krystalické pohoří prvohorního stáří o rozloze 721 km² (jižní česká část 454 km², severní polská část 177 km²)
- rozpětí nadmořských výšek od 400 po 1 602 m n. m. (vrchol Sněžky, nejvyšší česká hora)
- geologickou stavbu určují krystalické břidlice (svory, fylity, kvarcity) a krkonošská žula
- výrazné pozůstatky čtvrtohorního zalednění a působení periglaciálního klimatu – ledovcové kary a trogy, morény, ledovcová jezera, mrazem tříděné půdy, tory, periglaciální sutě, kryoplanáčnické terasy
- pramenná oblast Labe, Úpy, Jizerky a Mumlavy, na polské straně Kamienna, Wrzosówka, Podgórna, Lomnica a Jedlica; výrazné vodopády, obří hrnce
- chladné a vlhké oceánické podnebí, převládající západní větry, teplota +6 °C až 0 °C, srážky od 800 mm na úpatí až po 1 600 mm na hřebenech; sněhová pokrývka 100 až 300 cm, na hřebenech zůstává ležet až 180 dní; 50 aktivních lavinových drah
- 4 vegetační výškové stupně (submontánní mezi 400 až 800 m n. m., montánní mezi 800 až 1 200 m n. m., subalpínský mezi 1 200 až 1 450 m n. m. a alpínský mezi 1 450 až 1 602 m n. m.)
- krkonošská arko-alpínská tundra v subalpínském a alpínském stupni je unikátním dokladem opakovaného propojení severské a alpské přírody na hřebenech Krkonoš v průběhu několika zalednění Evropy koncem třetihor a ve čtvrtohorách
- přes 1 300 druhů cévnatých rostlin a téměř 300 druhů obratlovců (převážně ptačích druhů); vysoký počet glaciálních reliktních a krkonošských endemitů
- k nejvýznamnějším ekosystémům patří listnaté, smíšené a horské smrkové lesy, porosty kleče, květnaté horské louky, severské smilkové louky, alpínské vyfoukávané trávníky, křivolesy a alpínské nivy na lavinových drahách, hřebenová severská rašeliniště

Krkonošský národní park

- Krkonošský národní park (KRNAP) zřízen v roce 1963 na rozloze 550 km² vč. ochranného pásma, na polské straně hor zřízen Karkonoski Park Narodowy (KPN) již v roce 1959 na rozloze 56 km². Správa KRNAP sídlí ve Vrchlabí, Dyrekcja KPN v Jelení Hoře
- I. zóna KRNAP (přísná přírodní) – 4 503 ha, II. zóna (řízená přírodní) – 3 416 ha, III. zóna (okrajová) – 28 408 ha, ochranné pásmo – 18 642 ha
- od roku 1992 jsou Krkonoše zařazeny do mezinárodní sítě biosférických rezervací UNESCO jako bilaterální biosférická rezervace Krkonoše/Karkonosze; severská rašeliniště na hřebenech jsou zařazena do seznamu mokřadů mezinárodního významu v rámci Ramsarské konvence; celé Krkonoše jsou uvedeny mezi významnými ornitologickými lokalitami v Evropě (IBA)
- na české straně Krkonoš se rozkládají katastry 29 obcí
- počet trvale bydlících obyvatel v obou parcích je přibližně 27 000, na území horské části Krkonoš se nachází přibližně 6 000 trvale obydlených nebo rekreačních objektů, z toho v národních parcích asi 1 500. Na území I. a II. zóny KRNAP je situováno 82 objektů.
- celková roční návštěvnost se odhaduje na 5–6 milionů pobytových dnů na české straně Krkonoš, až 2 miliony na polské straně Krkonoš, z toho přes 60 % je v zimním období; oba národní parky tak patří mezi nejnavštěvovanější evropská chráněná území
- síť turistických cest na české straně Krkonoš má celkovou délku přibližně 800 km, v provozu je cca 400 lyžařských vleků a lanovek a přibližně stejný počet sjezdových tratí a lyžařských svahů
- podrobné informace o území KRNAP a všech aktuálních událostech lze získat v síti informačních středisek, která jsou v Peci pod Sněžkou, v Obřím dole, v Temném Dole, ve Vrchlabí, ve Špindlerově Mlýně, na Strážném, v Rokytnici nad Jizerou a v Harrachově.

2. ORGANIZAČNÍ STRUKTURA SPRÁVY KRNAP

Charakteristika Správy KRNAP a její hlavní činnosti

- Správa KRNAP je příspěvkovou organizací zřízenou Ministerstvem životního prostředí ČR. Sídlí ve Vrchlabí (Dobrovského čp. 3). V regionu Krkonoš má řadu detašovaných pracovišť. V čele Správy je ředitel, jmenovaný do funkce ministrem životního prostředí.
- Správa KRNAP je odbornou organizací pro ochranu přírody, zabezpečení strážní, kontrolní a informační služby, provádění sanačních a údržbářských prací a kulturně-výchovnou činnost pro území národního parku (NP) a jeho ochranného pásma (OP). Současně provádí hospodářskou činnost v lesích.
- Posláním Správy je zajistit uchování a zlepšení přírodního prostředí NP a jeho OP, zejména ochranu či obnovu samořídících funkcí přírodních systémů, přísnou ochranu krkonošské flóry a fauny, zachování typického vzhledu krajiny, naplňování vědeckých a výchovných cílů a využití území NP a OP k ekologicky únosné turistice a rekreaci nezhoršující životní prostředí.

Těmto činnostem odpovídá organizační struktura Správy KRNAP (viz schéma na str. 6), podle níž je organizace členěna na čtyři samostatné odbory:

Odbor péče o národní park

Odbor státní správy

Odbor vnějších vztahů

Odbor vnitřních věcí

Z hlavních činností jednotlivých odborů

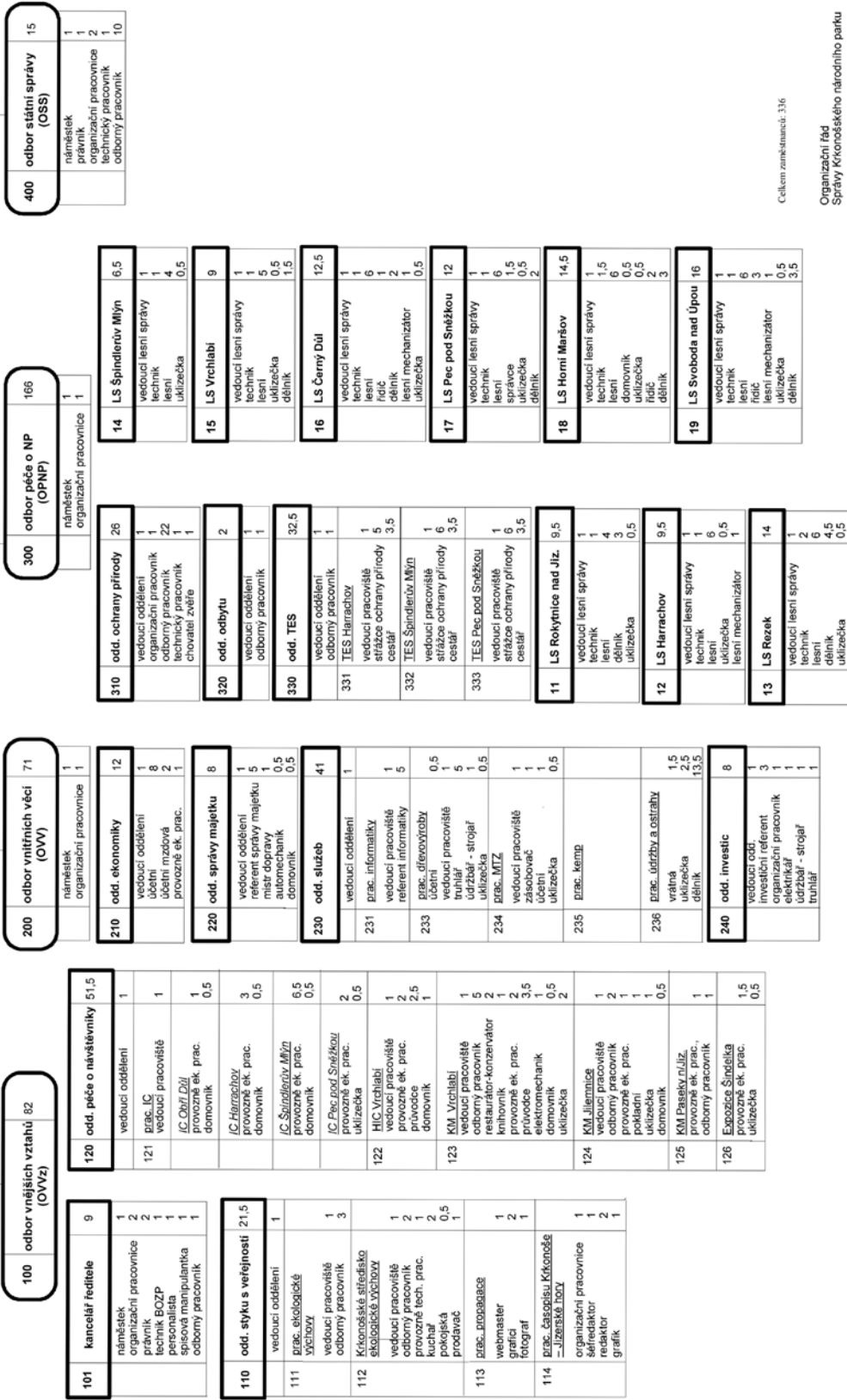
Odbor péče o národní park

- systematický průzkum, inventarizace a monitoring vývoje přírodního fondu
- koordinace výzkumu přírodního fondu a účast v národních a mezinárodních výzkumných projektech
- management významných přírodovědných lokalit
- záchrana genofondu in situ a ex situ, vč. provozu útulku pro hendikepované organismy
- vyhodnocování forem využívání území NP a jeho OP
- koncipování plánu péče o NP a jeho OP a koordinace jeho plnění
- odborné posudky a poradenská činnost
- povolování vstupu do I. a II. zóny NP a zvláště chráněných území
- vydávání sborníku vědeckých prací OPERA CORCONTICA
- správa, hospodaření a ochrana lesních pozemků a lesních porostů na nich rostoucích včetně lesních cest, provozních budov – staveb sloužících k zajištění lesního hospodaření
- zajišťuje dodavatelsky nebo ve vlastní režii veškeré činnosti zabezpečující optimální plnění všech funkcí lesů na území NP a jeho OP
- péče o genofond lesních dřevin
- správa určených drobných vodních toků a vodohospodářských děl, zajišťování lesnicko-technických meliorací a hrazení bystřin
- plnění výkonu práva myslivosti a rybářství
- dohled a inspekční činnost v terénu
- údržba turistických horských cest
- vybavení terénu pro návštěvníky
- regulace provozu motorových vozidel
- práce s návštěvníky, exkurze, přednášky



ŘEDITEL 1

Auditor 1



Celkem zaměstnanci: 336

Organizační řád Správy Křivonoského národního parku

Odbor státní správy

- činnosti vyplývající ze zákona č. 114/92 Sb. na úsecích:
 - státní správy v ochraně přírody a krajiny na území NP a jeho OP
 - státní správy rybářství na území NP
 - státní správy v ochraně zemědělského půdního fondu na území NP
- činnosti vyplývající ze zákona 16/1997 Sb., o podmínkách dovozu a vývozu ohrožených druhů volně žijících živočichů a planě rostoucích rostlin (CITES)
- funkce dotčeného orgánu státní správy pro úseky, kde jsou výkonem státní správy pověřeny stavební úřady, okresní úřady apod. (např. stavební činnost, vodní hospodářství, odpady, lesní hospodářství, změny kultur pozemků a další)
- v rámci vymezených kompetencí vydává závazná stanoviska a vede samostatná správní řízení ukončená správními rozhodnutími
- normotvorná činnost, tj. zajišťování obecně závazných vyhlášek Správy KRNAP

Odbor vnějších vztahů

- vydávání měsíčníku KRKONOŠE – JIZERSKÉ HORY
- správa fotoarchivu
- sbírkotvorná činnost vč. evidence, preparace, konzervace a restaurace sbírkového fondu
- správa regionální a studijní knihovny
- výzkum a průzkum regionu na úseku historie, etnografie a přírodních věd
- prezentace muzejní činnosti a sbírkového fondu prostřednictvím výstav, expozic a publikací
- výchovné programy, přednášky a exkurze pro děti, mládež, dospělé návštěvníky a obyvatele Krkonoš
- soutěže, letní tábory a aktivity mládeže, stanice Mladých ochránců přírody
- Krkonošské středisko ekologické výchovy na Rýchorské boudě
- propagační a ediční činnost, audiovizuální programy, návrhy informačního vybavení terénu
- zajišťování činnosti sítě stálých a sezonních informačních středisek

Odbor vnitřních věcí

- plánování a financování všech činností Správy KRNAP
- účetnictví, mzdy a fakturační činnost
- správa a ochrana majetku
- investiční činnost, údržba budov a staveb
- vnitropodniková doprava
- tvorba informačních databází a jejich využívání pomocí GIS
- výměna informací a materiálů v rámci institucí v ČR a zahraničí
- odborný a technický servis počítačové sítě Správy KRNAP
- provozování vlastní domovské stránky Správy KRNAP (www.krnep.cz) a interní verze www pro vnitřní komunikaci v rámci Správy KRNAP

Poradní orgány Správy KRNAP – Rada Krkonošského národního parku

Jiří Flousek

V roce 2011 se konalo v pořadí 25. zasedání Vědecké sekce Rady NP (23. VI.), které se věnovalo zejména dále uvedené problematice z území KRNAP. Personální složení VS zůstalo stejné jako v roce 2010, v čele s předsedou prof. RNDr. Františkem Krauhulcem, CSc.

(1) Návrh nové zonace

Jednání s majiteli dotčených pozemků ze strany MŽP stále pokračují. Po jejich ukončení bude následovat projednání návrhu v mezirezortním řízení. MŽP předpokládá schválení nové zonace do konce roku 2012.

(2) Úpravy vymezení stupňů přirozenosti lesních porostů

Prezentovány byly navržené změny a důvody, které k návrhu vedou. Jedná se o opravy nesprávného zařazení některých lesních porostů do stupňů přirozenosti A a B, kde neodpovídalo definici dle vyhlášky MŽP č. 60/2008 Sb. Celkem 243 ha je proto po terénní kontrole navrženo k přeřazení do nižších stupňů (především C, výjimečně D).

VS doporučuje Správě KRNAP ponechat lesní porosty v oblasti Čertovy zahrádky a Čertovy rokle ve stupni přirozenosti B.

(3) Vybrané sportovní aktivity na území KRNAP

Představeny byly tři materiály zpracované Správou KRNAP, které hodnotí sportovní aktivity nabídnuté návštěvníkům Krkonoš v roce 2010 a během zimy 2010/11 – ledolezení v Labském dole, skialpinistické trasy a zkušební cykloprovoz k Vosecké boudě.

Ledolezení: Bez komentáře.

Skialpinismus: Správa NP pozitivně hodnotí dobrou spolupráci s Horskou službou a Českou asociací horských vůdců. V případě skialpinistických tras byla uspokojena jen část veřejnosti a nelegální vstupy na řadu atraktivních lokalit v 1. zóně NP se výrazně nesnížily. Důraz proto bude kladen na dohledovou činnost v terénu a sankce pro návštěvníky nerespektující legislativou daná pravidla.

Cyklistika: Cykloprovoz k Vosecké boudě byl již povolen i pro další období; nelegální vjezdy budou opět řešeny tvrdými sankcemi.

VS doporučuje Správě KRNAP rozšířit monitoring pohybu návštěvníků a dodržování pravidel na vymezených trasách i na dobu po 16. hodině.

(4) Lysá hora

Zrekapitulována byla kauza letního provozu lanové dráhy na Lysou horu, nejnověji oživená po petici několika tisíc signatářů, požadujících po ministru ŽP otevření Lysé hory letnímu turistickému provozu. Město Rokytnice n. Jiz. dodá vlastní představu letní kapacity LD a časového rozpětí navrhovaného letního provozu; následovat bude opakované posouzení předložených podkladů.

VS opakovaně zásadně nesouhlasí s povolením letního provozu lanové dráhy na vrchol Lysé hory.

VS je přesvědčena, že již samotná existence lanové dráhy a sjezdovky (vč. navazujících aktivit) na Lysé hoře, tj. v 1. zóně národního parku, je výsledkem vstřícnosti a kompromisu Správy KRNAP vůči městu Rokytnice nad Jizerou.

VS upozorňuje, že přírodovědné hodnoty vrcholu Lysé hory jsou nezpochybnitelné a opodstatňují jeho zařazení do 1. zóny KRNAP (vč. přítomnosti prioritních stanovišť dle směrnice EU o stanovištích a zařazení do EVL Krkonoše v rámci soustavy Natura 2000).

VS doporučuje Správě KRNAP požádat provozovatele LD na Lysou horu o zdůvodnění, proč při rekonstrukci LD nepřistoupil na návrh Správy NP vybudovat výstupní stanici také na Harrachově cestě.

(5) Metodika hodnocení kumulativních vlivů

Zazněla informace o připravované interní metodice Správy NP k hodnocení kumulativních vlivů na předměty ochrany EVL a PO Krkonoše. Po jejím dopracování budou členové VS požádáni o její posouzení.

3. OCHRANA PŘÍRODY

Program péče o krajinu

Alena Mládková

V roce 2011 již šestnáctým rokem přispěl Program péče o krajinu k řešení problematiky ochrany přírody na území KRNAP a jeho ochranného pásma.

Čerpání finančních prostředků na jednotlivé předměty podpory ukazuje následující přehled:

A. 1.1. (vyhotovení plánu péče a geodetické práce)	1 akce	50 000,00 Kč
A. 1.2. (údržba a budování technických zařízení nebo objektů sloužících k zajištění chráněných zájmů)	4 akce	81 605,00 Kč
A. 1.3. (opatření k odstranění dřívějších negativních nebo negativních vlivů)	4 akce	44 472,00 Kč
A. 1.4. (opatření zajišťující existenci částí přírody nebo existenci zvláště chráněného druhu)	25 akcí	4 591 923,00 Kč
celkem	34 akcí	4 768 000,00 Kč

Podle předmětu A.1.1. byly připraveny podklady pro vyhlášení přírodních památek Lysečinský potok a Na Homoli.

Podle předmětu A.1.2. bylo zajištění vhodného přístupu k botanickým lokalitám, zhotovení mostku pro přejezd mechanizace u přírodní památky Slunečná stráň. Další činností podpořenou finančními prostředky byla výroba informačních tabulí, které upozorňují návštěvníky na povinnost, aby na lokalitách spásaných ovce drželi psy na vodítku.

Podle předmětu A.1.3. byla podobně jako v minulých letech prováděna likvidace porostů šťovíku alpského na lučních enklávách, redukce netýkavky žláznaté na lokalitě v Dolním Dvoře a na jediné lokalitě (Braunovy louky v k. ú. Velká Úpa II) likvidace vlčího bobu mnoholistého. Podél cest v 1. a 2. zóně byly vytrhávány starčky (starček Fuchsův) a další invazivní a expanzivní druhy rostlin.

Finanční prostředky dle předmětu podpory A.1.4. byly využity k zajištění potřebné péče o přírodní památky a botanické lokality, k realizaci požadovaného managementu na vybraných květnatých horských loukách (viz samostatný příspěvek) a k poskytnutí finančního příspěvku na péči o trvalé travní porosty na území národního parku (viz samostatný příspěvek). Dále byl v tomto roce poskytnut finanční příspěvek i na botanicky cenné louky, které se nacházejí na území ochranného pásma KRNAP (viz samostatný příspěvek). Mezi další opatření, na něž se poskytují prostředky z Programu péče o krajinu, patří provádění prací nezbytných k bezpečnému ponechání dřeva určeného k zetlení v lesních porostech, podpora genofondového sadu ovocných dřevin Krkonoš apod.

V dalších příspěvcích jsou podrobněji popsána a vyhodnocena některá z opatření, jejichž náklady byly hrazeny finančními prostředky Programu péče o krajinu.

Speciální management

Tomáš Janata

Za účelem péče o zvláště vybrané chráněné druhy nebo biotopy vyžadující zvýšenou pozornost při plánování i realizaci jednotlivých ochranných zásahů provádí Správa KRNAP tzv. speciální management. V roce 2011 bylo realizováno 40 akcí tohoto typu financovaných z Programu péče o krajinu, Programu obnovy přirozených funkcí krajiny a sponzorského příspěvku společnosti Kraft

Foods. Další péče byla realizována formou dobrovolnictví. Dobrovolnický bylo rozebíráno staré oplocení kolem Slunečné stráně na jaře kolektivem ČSOB, na podzim pak studentským kolektivem ČVUT a zaměstnanci Správy KRNAP. Dále byla pomocí místní školy vyčištěna část lomu ve Strážném a tradičním jarním hrabáním byly načechrány významné botanické lokality v Horních Albeřicích, v Pekle u Lánova, na Slunečné stráni, v Harrachově na Rýžovišti i jinde. Všem dobrovolníkům a sponzorům patří velké poděkování!

Podprogram pro naplňování opatření vyplývajících z plánů péče o zvláště chráněná území a jejich ochranná pásma a zajišťování opatření k podpoře předmětů ochrany PO a EVL			
Číslo	Místo realizace	Popis opatření	Realizované náklady
1	Hrochova louka v Horních Albeřicích (k. ú. Horní Albeřice)	pokos a úklid travní hmoty, podzimní vláčení (1 ha)	8 580 Kč
2	Celní lom (k. ú. Horní Albeřice)	pokos křovinořezem a úklid travní hmoty, výřezy (0,3 ha)	5 865 Kč
3	Xerotherm (k. ú. Horní Albeřice)	jarní vláčení, pokos a úklid travní hmoty, pastva (1 ha)	21 170 Kč
4	Rýchory, Suchý důl, Maxovka (k. ú. Rýchory, Suchý Důl v Krkonoších)	vláčení, pokos sekačkou, křovinořezem, úklid, sušení travní hmoty, likvidace plevelných druhů, prořezávky dřevin, pastva (7 ha)	101 828 Kč
5	Bíner (PP před vyhlášením) – k. ú. Prostřední Lánov	pokos sekačkou, křovinořezem, úklid travní hmoty, pastva ovcí, oprava oplocení (1,5 ha)	53 516 Kč
6	Peklo (PP před vyhlášením) – k. ú. Horní Lánov	jarní vláčení, pokos sekačkou, křovinořezem, úklid travní hmoty, výřezy dřevin, pastva ovcí (0,5 ha)	5 390 Kč
7	PP Anenské údolí (k. ú. Harrachov)	vláčení, pokos a úklid travní hmoty (0,9 ha)	19 800 Kč
8	2. a 3. zóna	chemická a mechanická likvidace porostů šťovíku alpského (bodová aplikace na lučních enklávách, podél turistických cest)	5 942 Kč
9	1. a 2. zóna	mechanická likvidace starčků a dalších invazivních a expanzivních druhů podél cest	24 650 Kč
10	botanická lokalita ve Víchové nad Jizerou (k. ú. Víchová nad Jiz.)	jarní a podzimní vláčení, pokos a úklid travní hmoty, pastva, výřez dřevin (1,5 ha)	9 838 Kč
11	Braunovy louky (k. ú. Velká Úpa II)	likvidace porostu vlčího bobu mnoholistého – 6. etapa (0,5 ha)	7 660 Kč
12	3. zóna	vyřezávání náletu na lučních enklávách včetně odvozu	62 370 Kč
13	Harrachov – Rýžoviště (k. ú. Harrachov)	pokos a úklid travní hmoty na botanické lokalitě (1 ha)	8 622 Kč
14	Dolní Dvůr	likvidace lokality netýkavky žláznaté – 6. etapa (1,2 ha)	6 880 Kč
15	Bolkov – xerotherm (k. ú. Bolkov)	pokos a úklid travní hmoty na botanické lokalitě mechanizací (0,3 ha) a křovinořezem (0,1 ha)	15 109 Kč

16	Přední Struhadla (k. ú. Přední Labská)	pokos a úklid travní hmoty lehkou ruční mechanizací (2,0 ha), výřezy dřevin	38 340 Kč
17	Slatina u Rýchorského dvora (k. ú. Rýchory)	výřezy náletových dřevin a jejich likvidace	8 882 Kč
18	PP Slunečná stráň (k. ú. Svoboda nad Úpou, Horní Maršov)	opravy oplocení, mostku, výsadba podél hranic ZCHÚ	31 663 Kč
19	2. a 3. zóna	terénní úpravy, zlepšení přístupu k botanickým lokalitám, úpravy vodního režimu	28 097 Kč
20	Strážné – mokřina "pod Vltavou" (k. ú. Strážné)	botanická lokalita, pokos a úklid travní hmoty lehkou ruční mechanizací (0,5 ha), výřezy dřevin	5 525 Kč
21	Bíner, Bolkov, Slunečná stráň, Rýchory, Víchova nad Jizerou aj.	organizace pastvy ovcí stáda Správy KRNAP na vybraných botanických lokalitách	58 423 Kč
22	PP Sklenářovice – Bystřice	vytvoření nájezdu pro zemědělskou mechanizaci přes svodový kanál pro zabránění rozrušení břehu kanálu a narušení vodního režimu	151 000 Kč
23	PP Sklenářovice (k. ú. Sklenářovice)	přesekání nedopasků po pastvě ovcí	305 532 Kč
24	Tůňky – čištění sedimentů	Pročištění a další údržba tůní pro obojživelníky	55 008 Kč
			1 039 690 Kč
Program obnovy přirozených funkcí krajiny			
1	Zpracování biomasy ve Sklenářovickém údolí kompostováním		100 150 Kč
2	Úprava vodního režimu na Slunečné stráni		29 975 Kč
3	Pastva ovcí na vybraných lokalitách PP Sklenářovice (9,18 ha)		214 812 Kč
Milka pomáhá horám – sponzorský příspěvek			
1	Hospodaření v PP Sluneční stráň		200 000 Kč
Celkem bylo na speciální management v roce 2011 vynaloženo:			<u>1 584 627 Kč</u>

Péče o travní porosty na území KRNAP

Alena Mládková

Z Programu péče o krajinu byly již popatnácté odsouhlaseny finanční příspěvky na péči o travní porosty na území KRNAP. Z důvodu výrazného snížení finančních prostředků poskytovaných MŽP na Program péče o krajinu byla v roce 2011 Správa KRNAP nucena přistoupit ke změnám a omezením. Finanční příspěvek na péči o travní porosty bylo možno přiznat pouze žadatelům, kteří obhospodařují trvalé travní porosty na území KRNAP, jejichž celková výměra je rovna nebo menší než 5 ha.

Vzhledem k těmto omezením přesto podalo žádost o finanční příspěvek na péči o travní porosty 204 fyzických a 8 právnických osob na celkovou výměru 389 ha. Výše finančního příspěvku byla určena podle stejných kritérií jako v předcházejících letech a z důvodu nižší finanční částky činila 3 500 Kč na 1 ha sklizených travních porostů. Příspěvek pro každého žadatele byl odsouhlasen na základě kontroly sklizených pozemků; při nedodržení podmínek (sklizeň všech travních porostů o výměře

uvedené ve smlouvě, mulčování, termín provedení) byl finanční příspěvek snížen. Jmenované podmínky nesplnily 4 fyzické osoby, a proto jim nebyl finanční příspěvek přiznán. Příspěvek obdrželo 200 fyzických a 8 právnických osob, které zajistily sklizeň na výměře 352 ha trvalých travních porostů na území národního parku. Realizované náklady dosáhly částky 1 231 987 Kč.

Na území okresu Semily získalo finanční příspěvek 131 žadatelů – celkem sklizeno 218 ha, na území okresu Trutnov obdrželo finanční příspěvek 77 žadatelů – celkem sklizeno 134 ha trvalých travních porostů.

Tento příspěvek poskytovaný z Programu péče o krajinu MŽP doplňuje dotační program ministerstva zemědělství a mohou jej využívat ti žadatelé, kteří nesplňují podmínky pro odsouhlasení dotace v resortu MZe.

Výměru travních porostů v letech 2002 až 2011 sklizených s finanční podporou Programu péče o krajinu MŽP v jednotlivých obcích na území národního parku dokládá následující tabulka.

Výměra luk sklizených s finančním příspěvkem z PPK v jednotlivých obcích (čísla viz tabulka) v letech 2002 – 2011

číslo obce v mapce	obec	sklizené trvalé travní porosty (ha)									
		2002	2003	2004	2005	2006	2007	2008	2009	2010	2011
1	Paseky nad Jizerou	10,5	8,0	8,1	6,2	7,2	7,1	5,3	6,2	6,4	6,9
2	Rokytnice nad Jizerou	15,1	18,2	21,3	8,4	8,8	12,5	11,1	10,5	9,5	5,7
3	Jablonec nad Jizerou	74,4	75,1	106,9	91,8	99,7	108,2	89,9	94,9	98,2	83,1
4	Jestřábí v Krkonoších	56,7	57,7	59,6	56,8	58,2	55,9	59,9	58,9	61,9	42,8
5	Víchová nad Jizerou	1,0	1,1	1,0	1,0	1,1	1,1	1,1	1,1	1,0	-
6	Vítkovice v Krkonoších	57,7	68,0	65,7	62,1	63,0	51,8	51,5	54,3	51,0	40,4
7	Benecko	48,8	52,2	60,9	56,2	51,0	56,1	51,2	45,2	40,0	39,2
8	Špindlerův Mlýn	33,4	41,1	48,0	41,9	40,0	40,5	40,9	36,8	38,2	35,1
9	Strážné	40,7	42,5	32,0	22,8	16,2	24,4	20,3	22,3	24,3	19,4
10	Dolní Dvůr	9,5	10,6	10,6	12,4	2,5	0,8	0,8	0,8	0,8	0,8
11	Černý Důl	8,9	13,7	11,6	10,6	10,9	6,4	8,9	4,8	12,3	3,6
12	Janské Lázně	3,7	4,0	2,4	2,2	-	-	-	-	-	-
13	Pec pod Sněžkou	33,5	41,1	38,8	42,7	41,0	32,9	30,2	39,7	42,0	22,3
14	Malá Úpa	48,1	47,6	50,9	46,1	43,0	45,9	42,9	40,5	36,3	32,4
15	Horní Maršov	24,4	27,0	86,3	56,5	63,4	65,4	61,4	67,9	45,5	19,1
16	Mladé Buky	10,6	-	-	1,2	1,2	1,2	1,2	0,6	1,2	1,2
	celkem	477,0	507,9	604,1	518,9	507,2	510,2	476,6	484,5	468,6	352,0

Péče o botanicky cenné louky na území ochranného pásma KRNAP

Alena Mládková

Podobně jako v předcházejících dvou letech byla i v roce 2011 použita část finančních prostředků z Programu péče o krajinu Ministerstva životního prostředí na podporu sklizně druhově bohatých horských luk, které se nacházejí na území ochranného pásma národního parku. Na rozdíl od plošně přidělovaných finančních příspěvků na území KRNAP byla v ochranném pásmu podporována údržba botanicky cenných lučních společenstev. Při výběru a posuzování žádostí byly upřednostňovány:

- louky s výskytem zvláště chráněných druhů rostlin a živočichů dle zákona č. 114/1992 Sb., o ochraně přírody a krajiny, nebo chráněných soustavou Natura 2000 (např. prstnatce, zvonek český, chřástal polní) a biotopů chráněných soustavou Natura 2000, mezi něž patří druhově bohaté, květnaté podhorské a horské louky, podmáčené a rašelinné louky, horské smilkové louky
- louky významné z hlediska krajinného rázu

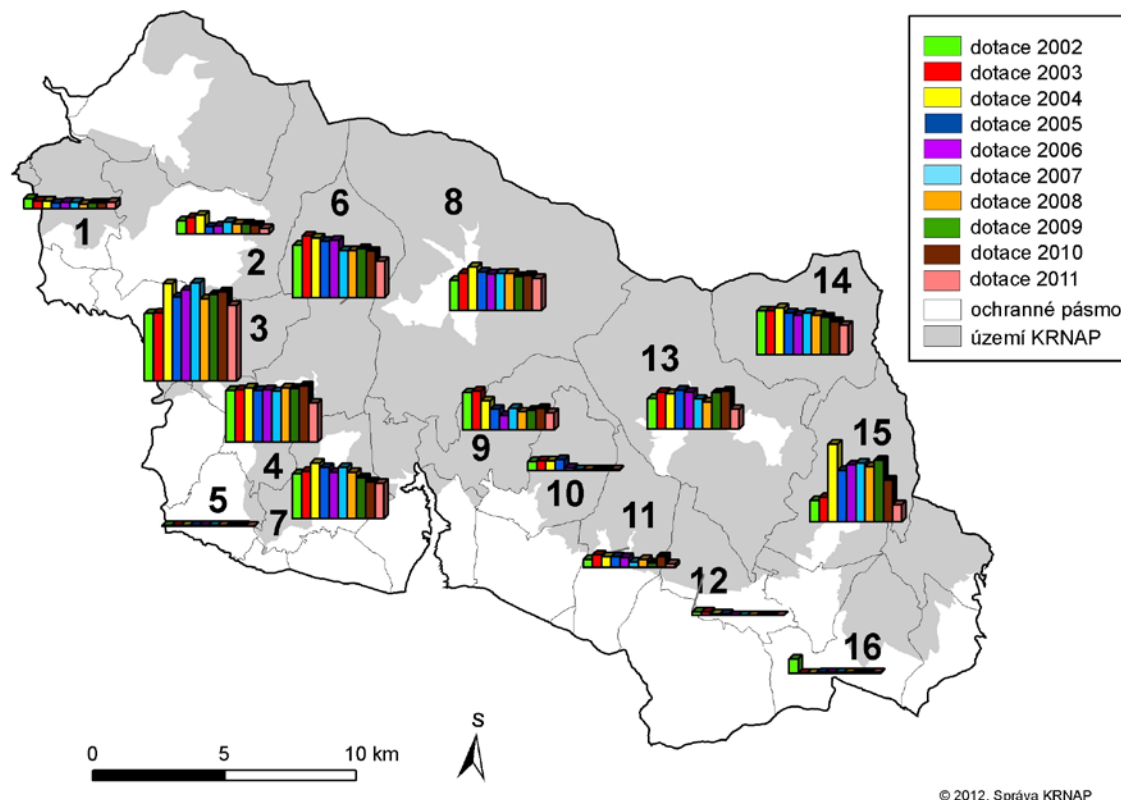
Na základě uvedených kritérií byla žádost posouzena a výsledek byl žadatelům oznámen.

Přestože bylo toto opatření oznámeno (zasláním informací a formulářů na obecní a městské úřady na území KRNAP a jeho ochranného pásma, na terénní střediska Správy KRNAP, internetové stránky www.krnep.cz), byl zájem žadatelů podstatně menší než u opatření „péče o travní porosty na území KRNAP“.

Žádost o finanční příspěvek podalo devět fyzických a čtyři právnické osoby na celkovou výměru 23 hektarů. Vzhledem k výraznému snížení finančních prostředků poskytovaných MŽP na Program péče o krajinu byla výše finančního příspěvku určena ve výši 3 500 Kč na jeden hektar sklizených travních porostů. Příspěvek pro každého žadatele byl odsouhlasen na základě kontroly sklizně pozemků, při nedodržení podmínek jmenovaných ve smlouvě (sklizeň všech travních porostů o výměře uvedené ve smlouvě, termín provedení) byl finanční příspěvek snížen. V letošním roce všichni žadatelé splnili podmínky pro přiznání příspěvku, pět žadatelů však nesklidilo výměru lučních porostů odsouhlasenou ve smlouvě (příspěvek jim byl tedy snížen). Finanční příspěvek byl poskytnut 13 fyzickým a právnickým osobám, které zajistily sklizeň 21 ha luk na území ochranného pásma KRNAP. Realizované náklady dosáhly částky 72 856 Kč.

Na území okresu Semily získali finanční příspěvek 4 žadatelé (celkem sklidili 6 ha travních porostů) a na území okresu Trutnov 9 žadatelů (celkem sklidili 15 ha travních porostů).

Přidělené dotace za rok 2002–2011



© 2012, Správa KRNP

Péče o květnaté horské louky Krkonoš

Klára Janatová

V roce 2011 byla (obdobně jako v předchozích deseti letech) péče o květnaté horské louky Krkonoš zařazena mezi prioritní managementové zásahy, financované z dotačních titulů MŽP. Konkrétně byly čerpány prostředky těchto krajinotvorných programů:

- **Program péče o krajinu (PPK)**, Podprogram pro naplňování opatření vyplývajících z plánů péče o zvláště chráněná území a jejich ochranná pásma a zajišťování opatření k podpoře předmětů ochrany ptačích oblastí a evropsky významných lokalit – projekty *Vybrané louky na území KRNP*
Výřezy nežádoucích náletových dřevin
Pročištění vodních struh
- Podruhé také **Program obnovy přirozených funkcí krajiny (POPFK)** – projekt nazvaný *Péče o vybrané krkonošské louky*

Finanční prostředky MŽP byly touto cestou směřovány k obnově či udržení vhodného způsobu hospodaření na nejcennějších lučních porostech vybraných krkonošských enkláv, které jsou dnes mimo zájem hospodařících subjektů.

Konkrétně se v roce 2011 podařilo zajistit hospodaření na následujících enklávách:

Akce č.	Lokalita	Výměra (ha)	Činnost	Zhotovitel	VŘ/ MimoVŘ	Náklady (Kč)
PPK 131 Vybrané louky na území KRNP – celkem 12 akcí						
1	Horní Albeřice (k.ú. Horní Albeřice)	1,7	pokos lehkou mechanizací a křovinořezem	Jiří Šimůnek	VŘ	21 875

2	Dvoračky (k.ú. Rokytno v Krk.)	5,5	pokos lehkou mechanizací a křovinořezem, výřez borůvčí pod HS	Jiří Šimůnek	VŘ	71 750
3	Obří důl (k.ú. Pec pod Sněžkou) + haldy	1,4	pokos lehkou mechanizací a křovinořezem	Jaromír Švec - Agroimpuls	VŘ	19 810
4	Richtrovy Boudy (k. ú. Pec pod Sněžkou)	4	pokos lehkou mechanizací a křovinořezem, výřez náletů	Jiří Šimůnek	VŘ	64 900
5	Lahrovy Boudy (k. ú. Strážné)	16,6	extenzivní pastva ovcí	Zbyněk Malinský	mimo VŘ	295 800
6	Přední Rennerovky (k. ú. Strážné)	13,2	extenzivní pastva ovcí	Zbyněk Malinský	mimo VŘ	247 350
7	Brádlery Boudy (k. ú. Špindlerův Mlýn)	8,9	extenzivní pastva ovcí	Tomáš Blažek	mimo VŘ	196 200
8	Studniční Boudy (k. ú. Pec pod Sněžkou)	8,46	extenzivní pastva ovcí	Ivana Čílová	mimo VŘ	218 462
9	Medvědí bouda (k. ú. Pec pod Sněžkou)	6,5	extenzivní pastva ovcí	Tomáš Blažek	mimo VŘ	135 000
10	Bolkov (k.ú. Bolkov)	2,8	pokos lehkou mechanizací a křovinořezem	Jirka Vondrák	mimo VŘ	43 875
11	Obří důl (k.ú. Pec pod Sněžkou)	-	odvoz travní hmoty a výřez náletu	Jaromír Švec - Agroimpuls	mimo VŘ	15 550
12	Zadní Rennerovky (k.ú. Strážné)	-	seč lemu cesty ke Dvorské	Zdeněk Janouch	mimo VŘ	8 400
PPK 140	Studniční Boudy (k.ú. Pec pod Sněžkou)	-	zbudování přejezdu mezi pasenými loukami	Lukáš Benda	mimo VŘ	28 350
PPK 141	Lahrovy Boudy (k.ú. Strážné)	-	výřez náletových dřevin II. fáze + pročištění vodních struh	Zbyněk Malinský	mimo VŘ	50 000
PPK 142	-	-	výroba informačních tabulí k pastvě	-	mimo VŘ	3 120
PPK 143	Velké Toppeltovy Boudy	-	výřez náletových dřevin – II. fáze	KAMPA - Marynka	mimo VŘ	49 286
POPFK Péče o vybrané krkonošské louky – celkem 6 akcí						
1	Klínové Boudy (k. ú. Přední Labská)	3,3	extenzivní pastva ovcí	Zdeněk Janouch	VŘ	75 800
	Klínové Boudy (k. ú. Přední Labská)		pokos nakvetlých lat šťovíku po celé enklávě	Zdeněk Janouch	mimo VŘ	38 000
2	Zadní Rennerovky (k.ú. Strážné) + Adolfska	11,8	pokos lehkou mechanizací a křovinořezem	Jiří Šimůnek	VŘ	130 900
3	Dumlichova louka (k. ú. Černý Důl)	1	pokos lehkou mechanizací a křovinořezem	Markéta Kreiplová	mimo VŘ	14 760
4	Velké Toppeltovy Boudy (k.ú. Velká Úpa I)	4,2	pokos lehkou mechanizací a křovinořezem	Jiří Šimůnek	VŘ	62 750
5	Vosecká bouda (k.ú. Rokytno v Krk.)	4,2	pokos lehkou mechanizací a křovinořezem	Jiří Šimůnek	VŘ	79 000
6	Louka u Orbisu (k.ú. Labská)	1,8	pokos lehkou mechanizací a křovinořezem	Jiří Šimůnek	VŘ	56 720
		95,36				1 927 658

Jak z tabulky vyplývá, v roce 2011 byly do seznamu vedle „tradičních“ pasených a sečených Vybraných luk **nově zařazeny** tři lokality, dvě pro pokos travní hmoty spojený s výřezem nežádoucích náletových dřevin - *louka u Vosecké boudy* a *louka u Orbisu*, a jedna pro pastvu ovcí – *Louky v okolí Medvědí boudy*.

Jedná se o lokality zařazené do programu na podnět botaniků Správy. V okolí Vosecké boudy jde o pozemky Správy KRNP – mnoho desetiletí nesečené louky v montánním stupni s dnes již skromným výskytem zvonku českého, kdysi zaplevelené šťovíkem alpským. Louka u Orbisu představuje silně podmáčené pozemky ve správě PF ČR s četným výskytem prstnatic a pětiprstky. Louky v okolí Medvědí boudy byly dosud navzdory nevhodnému hospodaření v dobrém stavu (druhově bohaté mokřady, téměř žádný šťovík alpský) a rozšíří pastevní areál p. Tomáše Blažka.

Kromě těchto nových akcí se **pokračovalo ve výřezech náletových dřevin** na Velkých Toppelových Boudách (Akce 143) a na Lahrových Boudách (Akce 141), kde došlo také k ručnímu **pročištění stávajících vodních stružek**.

Speciální akcí byla výroba dřevěných gravírovaných cedulí k paseným lokalitám, jež budou od příští sezony upozorňovat majitele psů na povinnost držet psy na vodítku. Jde o snahu eliminovat případy napadení ovcí volně pobíhajícími psy, ke kterým letos nejednou došlo.

Souběžně s výše uvedenými akcemi na loukách pokračoval druhou sezónou **managementový pokus** (projekt POPFK 2010–2015 S. Březiny) na Klínovkách a Zadních Rennerovkách, letos nově rozšířený o managementový pokus na Studničních Boudách (pod boudou Hořec, v režii M. Mačka a I. Čílové).

Co naopak letos vypadlo? Oproti loňskému roku došlo z důvodu přidělení menšího objemu finančních prostředků ke snížení výměry pastvy na Klínovkách, placené ze zdrojů MŽP. V tomto režimu zůstávají pouze pozemky v trojúhelníku pod cestou pod starou Klínovkou a poté pozemky, na něž nelze zajistit nájemní smlouvu. Zbytek byl převeden do půdních bloků a je nadále financován z Agroenvironmentálních plateb MZe. Další změnu výměry pasené plochy zaznamenaly Studniční Boudy, kde byla výměra pro pastvu ovcí zmenšena (o cca 4 ha) na výměru zakresleného půdního bloku.

Výběrové řízení. V průběhu května 2011 byly na výše popsané akce v souladu se zákonem č. 137/2006 Sb., o veřejných zakázkách, vypsána dvě výběrová řízení:

- VZ 17/2011 – Provádění hospodářských prací (seč, pastva) v rámci Programu péče o krajinu a
- VZ 18/2011 – Provádění hospodářských prací (seč, pastva) v rámci Programu obnovy přirozených funkcí krajiny,

do kterých se na jednotlivé dílčí akce přihlásilo 9 zájemců. Kompletní vyhodnocení výběrového řízení je k dispozici na OOP.

Akce s poznámkou „mimo VŘ“ nebyly zahrnuty do výběrového řízení z důvodu existence sjednaných nájemních smluv mezi vlastníky pozemků a dlouholetými hospodáři (Lahrovy Boudy, Přední a Zadní Rennerovky, Brádlery Boudy, Medvědí bouda, Studniční Boudy, Klínové Boudy, Bolkov, Dumlichova louka) nebo přímého zadání akce malého rozsahu během běžící sezony.

Fotografická příloha:

- 1) Louka u Medvědí boudy po pastvě ovcí p. Blažka
- 2) Louka v okolí Vosecké boudy – posekána po letech
- 3) Pročištěná vodní stružka s tůňkou pro napájení ovcí
- 4) Nově zbudovaný přejezd na Studničních Boudách pro umožnění přesekání nedopasků





Záchranná stanice hendikepovaných volně žijících zvířat Správy KRNAP

Václav Jansa, Ondřejka Bachtíková

Rok 2011 byl pro záchrannou stanici hendikepovaných volně žijících zvířat Správy KRNAP v mnoha ohledech převratný. V první polovině roku byla dokončena rekonstrukce a ve druhé polovině probíhaly přípravy na získání akreditace. Po nezbytných auditech z veterinární správy, ČSOP a MŽP byla v únoru 2012 akreditace úspěšně získána – díky tomu jsme zažádali o zařazení do sítě oficiálních záchranných stanic v rámci ČSOP.

Během celého roku 2011 prošlo naší záchrannou stanicí více než 150 zvířat včetně druhů, jako je výr velký, čolek horský či krahujec obecný. Většina z těchto zvířat byla po nezbytném ošetření a následné rekonvalescenci vypuštěna zpět do volné přírody.

V současné době je v nepřetržité péči více než 50 zvířat, mezi kterými lze najít i druhy, jako je kuna skalní, volavka popelavá, sova pálená, kalous ušatý, netopýr velký, rehek zahradní, káně lesní či krkavec velký.

Pracovníci záchranné stanice nepřetržitě monitorují přírodní procesy, odchyťávají a vypouštějí zvířata na celém území KRNAP, přičemž spolupracují i s ostatními stanicemi (záchranná stanice Libštát, záchranná stanice Jaroměř), dále provádějí také transfery obojživelníků a monitoring výskytu ohrožených a chráněných druhů zvířat.

V rámci spolupráce s oddělením ekologické výchovy Správy KRNAP proběhla v roce 2011 celá řada exkurzí pro školy a bezpočet exkurzí pro jednotlivé zájemce o informace týkající se ochrany volně žijících zvířat, prevence a péče o poraněná zvířata. Celkové množství návštěvníků z řad veřejnosti za rok 2011 přesáhlo číslo 1 200.

V oblasti osvětové, informační a vzdělávací činnosti byly realizovány reportáže ČT, TV Nova, Polské televize či Krkonošských novin.

Zaměstnanci záchranné stanice celoročně spolupracují také s expozicí Kámen a život Krkonošského muzea Správy KRNAP, kde pečují o zvířata chovaná v akváriích a teráriích expozice.

4. PÉČE O LES

Zhodnocení činnosti za rok 2011

Pavel Blažek

Činnost odboru péče o národní park (OPNP) byla v roce 2011 ovlivněna gradací kůrovce převážně ve východní části Krkonoš (LHC Maršov), která způsobila zvýšený objem kůrovcové nahodilé těžby v lesních porostech na území KRNAP, rozsahem však nižší ve srovnání s roky 2009 a 2010.

Celkově lze konstatovat, že ke konci roku došlo k překročení plánovaných ukazatelů v těžbě dřeva a s tím souvisejících výkonů (přibližování dřeva a odvoz dřeva) a k nenaplnění některých výkonů v pěstebních činnostech.

Zalesňování a doplňování lesních kultur listnatými dřevinami

Klasické zalesňování bylo provedeno v roce 2011 na ploše 51,13 ha (v roce 2010 na ploše 76,81 ha, v roce 2009 na ploše 62,24 ha). Následující roky lze očekávat objem umělé obnovy lesa srovnatelný s objemem letošního roku. Celkově nižší objem zalesňování proti nedávné minulosti je zčásti způsoben změnou způsobu těžeb, kdy nedochází k vzniku nových holin a porost je v obnovní těžbě pouze uvolňován pro přirozené zmlazení. Toto přirozené zmlazení je v roce 2011 evidováno na ploše 47,39 ha. V následujících letech s postupným odrůstáním náletů můžeme počítat s nárůstem přirozené obnovy. Sjíjí břízy a jeřábu se obnovilo 2,82 ha. Dále bylo pokračováno s dosadbou listnatých dřevin a jedle do založených smrkových kultur.

Výchovné zásahy

Převážná část výchovných zásahů v roce 2011 byla provedena v rámci projektu Stabilizace významných lesních ekosystémů – 2 069,87 ha. Zbývajících 50,04 ha tvoří prořezávky v ochranném pásmu Správy KRNAP.

Těžba dřeva a přibližování dřeva

V těžební činnosti došlo v roce 2011 k snížení podílu nahodilých těžeb k těžbě celkové oproti letům minulým, hlavně pak k roku 2007, kdy byla činnost OPNP Správy KRNAP ovlivněna zpracováním následků uragánu Kyrill. V roce 2011 činí procento nahodilých těžeb k těžbě celkové 47,02 % (v roce 2010 51,29 %, v roce 2009 to bylo 61,49 %). Vysoký podíl nahodilých těžeb byl způsoben zpracováním hmoty z větrných polomů a napadené kůrovcem v průběhu roku 2011. Z celkové výše těžeb 106 961,47 m³ tak tvoří nahodilé těžby 50 292,65 m³, z toho hmota napadená kůrovci 16 819,95 m³.

Výchovné těžby (probírky) obnášejí 15,92 %. Zbývajících část činí těžby obnovní, z převážné části uvolnění přirozeného zmlazení.

Celková výše těžeb činí 106 961,47 m³ z čehož je 1 078,75 m³ samovýroby a 11 510,95 m³ hmoty ponechané v porostu. Využitelné hmoty tedy bylo již zmíněných 94 371,77 m³. Přibližování dřevní hmoty se provádělo převážně šetrnými technologiemi – potahy, lanovkami a vyvážecími soupravami; přímé přibližování dřeva z porostů traktory není z ekologických důvodů prakticky prováděno. Celkem bylo přiblíženo 94 898,25 m³ dřeva.

Dodávky dřeva

Plán dodávek dřevní hmoty ve výši 90 912 m³ byl naplněn na 93 188 m³. Dosáhli jsme průměrného zpeněžení 1 318 Kč/m³.

Obnova lesa 2011

zalesňování				
z toho :	ha	1 000 ks	% z plochy	% z množství
Smrk ztepilý	16,04	48,30	31,37	38,91
Jedle bělokorá	17,08	13,17	33,41	10,61
Modřín opadavý	0,07	0,13	0,14	0,10
Buk lesní	11,17	46,49	21,85	37,45
Javor klen	1,74	6,50	3,40	5,23
Jeřáb ptačí	3,44	7,04	6,73	5,67
Bříza karpatská	1,44	2,36	2,82	1,90
Jírovec maďal	0,15	0,16	0,29	0,13
Celkem	51,13	124,13	100,00	100,00

sije a přirozená obnova	
smrk ztepilý	36,03
jedle bělokorá	0,28
modřín opadavý	0,23
buk lesní	8,74
dub letní	0,03
javor klen	0,56
jasan ztepilý	0,06
břízy	1,09
jeřáb ptačí	3,19
celkem	50,21

Správa KRNAP získala od společnosti Škoda Auto 10 000 sazenic lesních dřevin

Pavel Blažek

Správa Krkonošského národního parku získala od Škoda Auto, a. s., v rámci projektu *Za každé prodané auto v ČR jeden zasazený strom* prostředky na nákup a výsadbu 10 000 sazenic. Cílem projektu je podpořit nekomerční výsadbu především v místech ohrožených vodní či větrnou erozí, v místech ohrožených sesuvy půdy, zelené pásy mezi komunikacemi a obcí či rekultivace území. Tímto projektem chce společnost Škoda Auto upozornit na aktivity v oblasti životního prostředí a snižování emisí.

Správa Krkonošského národního parku se opětovně stala úspěšným žadatelem v projektu a získala 100 000 korun (bez DPH) na nákup a výsadbu 10 000 sazenic jedle bělokoré a listnatých dřevin. Výsadby se provádějí za účelem zlepšení druhové skladby porostů na území Správy KRNAP, a to formou podsadeb stávajících, převážně smrkových porostů sazenicemi jedle bělokoré a listnatých dřevin nebo formou dosadeb těchto dřevin do založených smrkových kultur. Celkem se v rámci projektu vysadilo 5 167 ks sazenic jedle bělokoré, 4 753 ks buku lesního a 80 ks javoru klenu.

Stabilizace významných lesních ekosystémů

Václav Jansa

Od začátku projektu v roce 2010 je hotovo více než 3 500 ha prořezávek, oloupáno přes 7 000 m³ dřeva, vysázeno více než 7 500 ks sazenic jiných dřevin se zajištěnou ochranou buď oplocením (12 630 m), nebo individuální ochranou (4 103 ks).

V rámci likvidace melioračních per bylo postaveno celkem 261 ks přehrážek z celkového počtu 600. Projekt je ve své polovině, práce jsou také odvedeny zhruba v polovině objemu, lze tedy předpokládat zdárné dokončení projektu.

Konference Hospodářská úprava lesů ve zvláště chráněných územích

Václav Jansa

Správa KRNAP organizovala konferenci pod záštitou ministra MŽP Tomáše Chalupy. Cílem bylo otevřít diskusní platformu pro nové směry v hospodářské úpravě lesů v ZCHÚ. Na konferenci se sešlo více než 60 odborníků na danou problematiku včetně zástupců z Norska, kteří se zabývají zjišťováním stavu lesů pomocí leteckého skenování. Dvoudenní konference, se konala 29.–30. září v prostorách ČLA Trutnov.

5. VÝZKUM

Inventarizační průzkum v Labském dole

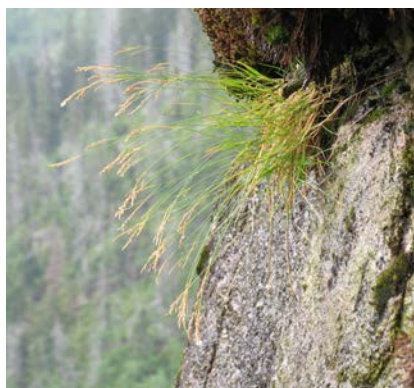
Petra Šťastná

Na základě loňských úspěšných nálezů několika zajímavých druhů lišejníků a rostlin jsme se rozhodli pro systematicky plošný průzkum Labského dolu. Území nebylo vybráno náhodně, ve srovnání s dalšími karovými lokalitami v Krkonoších je totiž dodnes prozkoumáno nedostatečně. V roce 2011 jsme se proto rozhodli pro podrobnou inventarizaci cévnatých rostlin a lišejníků nejjižnější části – Harrachovy jámy za pomoci vybavení na výškové práce. Během letní sezony byla zmapována zhruba polovina karu, zbylá část území by měla být dokončena v následujícím roce a výsledky budou opět publikovány ve sborníku OPERA CORCONTICA. Průzkum lišejníků byl zafinancován z programu MŽP Podpora obnovy přirozených funkcí krajiny. V dalších letech je plánováno, dle finančních a časových možností, prozkoumání celého Labského dolu z jihu na sever.

V tomto roce bylo celkem nalezeno 75 druhů lišejníků a 1 druh vzácné lichenikolní houby (*Cecidonia xenophana*), která byla dosud v rámci ČR známa pouze z Úpské jámy. Druh *Ionaspis suaveolens* byl z Krkonoš přes půl století neznámý, letos byl také potvrzen. Více než polovina zaznamenaných lišejníků (45) patří podle červeného seznamu mezi vzácné nebo ohrožené druhy. Studium také přineslo zajímavé výsledky o pokryvnosti některých druhů, větší část velmi ohrožených lišejníků byla v Harrachově jámě nalezena ve velkém množství, což potvrzuje unikátnost lokality.

Z hlediska botaniky byly prozkoumány jak skalní stěny, tak i část karového dna pod skalami. Celkem bylo nalezeno 88 rostlinných druhů, z toho asi nejlepším nálezem byl poměrně hojný výskyt (desítky trsů) silně ohroženého druhu lipnice plíh (*Poa laxa*, § 2) rostoucí ve štěrbinách a koutech skalních bloků, převážně v jihovýchodní části Harrachovy jámy. Výskyt tohoto druhu v Labském dole byl poprvé přesněji lokalizován, navíc je potěšující zjištění, že zde byl nalezen v poměrně velkém množství. Na dně karu byly nalezené lokality s kriticky ohroženým druhem ostřicí pochvatou (§ 1), ostřicí vláskovitou (§ 1). Oproti zkoumaným lokalitám z loňského roku byl zaznamenán také hojný výskyt ohroženého druhu pažitky pobřežní horské (stovky jedinců) – hlavně na zamokřených místech ve štěrbinách a pod skalními stěnami s vysokým obsahem živce. Mezi další chráněné nebo jinak zajímavé či významné druhy patří např. suchopýrek alpský (§ 2), vraneček brvitý (§ 2), kropenáč vytrvalý (§ 2) rostoucí v druhově bohatých prameništích; sasanka narcisokvětá (§ 2), lepnice lesklá, zvonek český (§ 2) bika sudetská a svízel severní ve Vratově žlebu a v jeho blízkosti.

Labský důl byl v minulosti botaniky spíše opomíjen pro svou nedostupnost, naše nálezy ale svědčí o tom, že i když zde chybí výchozy bazičtějších hornin jako např. v Obřím dole, je to lokalita poměrně druhově bohatá a zajímavá.



lipnice plíhá



Ionaspis odora

6. INFORMATIKA A GIS

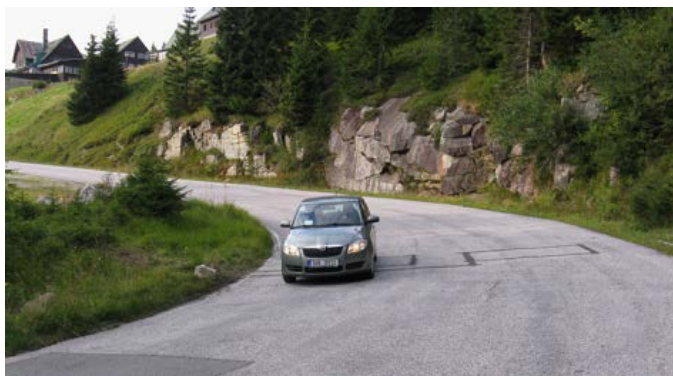
Sčítací zařízení

Petra Šťastná, Miroslav Válek

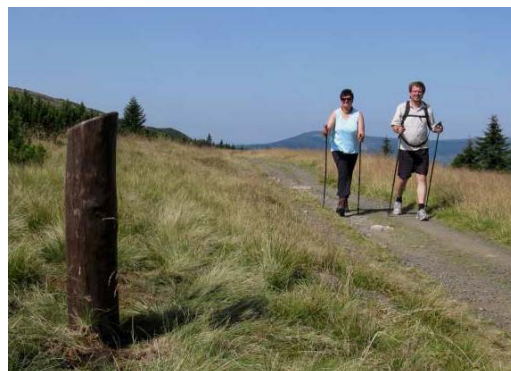
Na podzim roku 2011 bylo v rámci přeshraničního projektu *Krkonoše v INSPIRE – společný GIS v ochraně přírody* vytvořeno 27 sčítacích míst, z nichž 26 měří průchody pěších, 9 průjezdy cyklistů a 8 průjezdy automobilů. Kromě 4 sčítačů určených převážně pro provoz vozidel jsou ostatní zařízení umístěna na přístupových trasách stávající první zóny, takže tak může být podchycena velká část pohybu návštěvníků v této nejcennější oblasti KRNAP. Byla vybrána sčítací zařízení typu Eco Counter (<http://www.eco-compteur.com/>): pro pěší – dřevěné sloupky s tepelným čidlem (PYRO sensor pedestrians), pro cyklisty a automobily – indukční smyčky ([ZELT Inductive Loop](#) a ZELT for cars Sensor) zabudované v tělese cesty. Až na jedno rozlišují všechna sčítací zařízení i směr průjezdu/průchodu. Čtyři sloupky jsou teleskopické a umožňují vysunutí čidla nad sněhovou pokrývku. Prvních několik měsíců je pouze zkušebních, jak se ukázalo, díky šířce cest na řadě míst procházejí lidé vedle sebe a čidlo je zaznamenává jako jediný průchod, data jsou proto díky této skutečnosti mírně podhodnocená a je nutné na základě sběru údajů z terénu stanovit přepočítávací koeficient.

Data jsou odesílána přes GMS signál na sběrný server a vizualizovaná v systému Eco-Visio Software, který umožňuje navíc i dálkovou kontrolu funkčnosti jednotlivých sčítacích zařízení.

Fungování sčítacích zařízení a vyhodnocování dat pro Správu KRNAP první tři roky zajišťuje Nadace partnerství (<http://www.nadacepartnerstvi.cz/>), která koncem léta instalovala všechna zařízení, která tak fungovala od září do prosince 2011, než zapadla sněhem. Data jsou vyhodnocována i v souvislosti s klimatickými údaji (průměrné srážky, teplota), které jsou jedním z významných vypovídacích faktorů ovlivňujících chování návštěvníků.



Indukční smyčka ve vozovce pro automobily

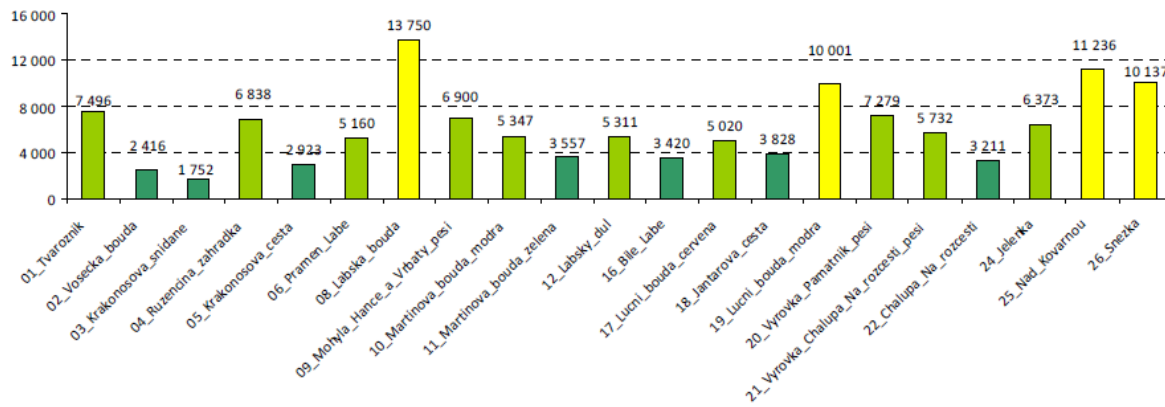


Sčítací zařízení pro pěší



Indukční smyčka pro cyklisty

Návštěvnost lokalit s monitoringem pěstích v období 1. - 31.10.2011 (po lokalitách)



Ukázka grafického výstupu ze získaných dat

6. STÁTNÍ SPRÁVA

Vývoj v legislativě

Jindřich Sýkora

V roce 2011 došlo k několika změnám v předpisech, které by v budoucnu mohly mít dopad na činnost odboru státní správy. Zatím tomu tak nebylo. Výraznou změnou bylo zrušení vyhlášky č. 60/2008 Sb., která byla nahrazena podobně koncipovanou vyhláškou č. 64/2011 Sb., o plánech péče, o podkladech k vyhlásování, evidenci a označování chráněných území. Nového plánu péče o Krkonošský národní park a jeho ochranné pásmo se však už nedotkla, protože ten byl zpracován v souladu s vyhláškou č. 60/2008 Sb. a schválen MŽP dne 21. 6. 2010.

V uplynulém roce vyšly dvě novely vyhlášky č. 46/2010 Sb., o příslušnosti správ NP a CHKO k výkonu státní správy ve správních obvodech tvořených NPR, NPP a jejich ochrannými pásmy: vyhlášky č. 163/2011 Sb. a č. 324/2011 Sb. Správa KRNAP však žádné takové zvláště chráněné území ležící mimo hranice národního parku a jeho ochranného pásma ve své příslušnosti nemá.

Nařízení vlády č. 295/2011 Sb., o způsobu hodnocení rizik ekologické újmy a bližších podmínkách finančního zajištění, stanovilo postup pro provozovatele činností uvedených v zákoně č. 167/2008 Sb., o předcházení ekologické újmy a o její nápravě. Na území, ve kterém Správa KRNAP vykonává státní správu, se dosud nevyskytl případ, který by bylo potřebné řešit podle uvedeného zákona.

Zákon č. 99/2004 Sb., o rybářství, byl novelizován dvěma zákony: zák. č. 104/2011 Sb. a zák. č. 375/2011 Sb. Správa KRNAP má dle zákona o rybářství velmi omezené kompetence. Novelizace se však dotkly mj. i těch ustanovení, k nimž má Správa KRNAP příslušnost (přestupky, správní delikty, rybářská stráž).

Souhrnný přehled činnosti OSS

Jindřich Sýkora

V roce 2011 vydal odbor státní správy 647 závazných stanovisek (především ke stavbám) a 686 správních rozhodnutí na usnesení (především ke kácení dřevin mimo les). Kromě toho z odboru odešlo dalších 1 376 písemností různého charakteru (zahájení řízení, výzvy k doplnění podání, stanoviska k územně plánovacím dokumentacím, stanoviska k dotčení soustavy Natura 2000 – EVL a PO Krkonoše, konzultační stanoviska apod.). Ve stejném období na odbor došlo téměř čtyři a půl tisíce písemností (podání, rozhodnutí stavebních a vodoprávních úřadů, protokolů z ústních jednání, na nichž se účastnili pracovníci odboru aj.). V souhrnu tedy celkový počet písemností došlých na odbor a odborem vydaných přesahuje číslo sedm tisíc. Odbor obdržel 595 pozvánek na jednání vypsaná stavebními úřady a vodoprávními úřady obcí s rozšířenou působností.

V 15 rozhodnutích o stanovení výše odvodů za odnětí ze zemědělského půdního fondu byly předepsány odvody ve výši 258 290 Kč. Ve 46 rozhodnutích sankční povahy (přestupky a protiprávní jednání) byly uloženy pokuty v celkové výši 385 000 Kč a náhrady nákladů řízení ve výši 42 000 Kč.

Kácení dřevin mimo les

Blanka Bílková

Novelou zákona o ochraně přírody a krajiny z konce roku 2009, kdy Správa KRNAP přebrala kompetenci ve věci povolování kácení dřevin mimo les i na území ochranného pásma národního parku, došlo k výraznému nárůstu správních řízení v této věci (proti roku 2009 na téměř trojnásobek).

Již v roce 2010 bylo vydáno celkem 231 rozhodnutí, z toho se 166 týkalo území ochranného pásma národního parku, v roce 2011 počet rozhodnutí opět vzrostl – na území ochranného pásma proběhlo 214 řízení, na území vlastního národního parku 75 řízení, celkem tedy bylo vydáno 289 rozhodnutí ve věci.

Ve velké většině případů správní orgán posoudil důvody ke kácení uváděné žadatelem za oprávněné, proto kácení dřevin povolil.

Vjezdy na území KRNAP

Hana Slavičková

Ustanovení § 16 odst. 1 písm. d) zákona o ochraně přírody a krajiny, v platném znění, na území všech národních parků zakazuje vjíždět a setrvávat s motorovými vozidly a obytnými přívěsy mimo silnice a místní komunikace a místa vyhrazená se souhlasem orgánu ochrany přírody, kromě vjezdu a setrvávání vozidel orgánů státní správy, vozidel potřebných pro lesní a zemědělské hospodaření, obranu státu a ochranu státních hranic, požární ochranu, zdravotní a veterinární službu a vozidel vodohospodářských organizací.

Návštěvní řád Krkonošského národního parku (opatření obecné povahy Správy KRNAP č. 2/2010, platné od 1. října 2010) v článku 3 řeší vjezd a setrvávání vozidel na území KRNAP – především vyhrazuje trasy na území 3. zóny a stanoví podmínky pro vjezd na tyto trasy. Pokud tedy je návštěvníkem či obyvatelem KRNAP požadován vjezd na území 3. zóny KRNAP a žadatel prokáže některý z oprávněných zájmů uvedených v čl. 3 odst. 5 návštěvního řádu, je mu některým, z informačních center Správy KRNAP (Vrchlabí, Harrachov, Špindlerův Mlýn a Pec pod Sněžkou) vydán doklad, kterým prokazuje oprávněnost k vjezdu na území KRNAP (fakticky se jedná o kartičku, kterou umístí za přední sklo vozidla).

Odstavec 13 článku 3 návštěvního řádu stanoví, že v případě vjezdu na území 1. a 2. zóny je podkladem pro vyhotovení dokladu Správy KRNAP, kterým motoristé prokazují oprávněnost k vjezdu a setrvávání na území KRNAP, výjimka udělená podle § 43 zákona. Tuto výjimku ze základních ochranných podmínek národního parku (tj. zákazů uvedených v ust. § 16 zákona) lze udělit v případě, kdy jiný veřejný zájem převažuje nad zájmem ochrany přírody nebo v zájmu ochrany přírody nebo tehdy, pokud povolená činnost významně neovlivní zachování stavu předmětu ochrany zvláště chráněného území.

Na území 1. zóny KRNAP leží 12 objektů a na území 2. zóny 60 objektů, jejichž vlastníci, či nájemníci mají jistě oprávněný zájem na vjezdu na území 1. a 2. zóny KRNAP, proto bylo v loňském roce vedeno Správou KRNAP množství správních řízení o udělení výjimky ze zákazu vjezdu mimo silnice, místní komunikace a místa vyhrazená se souhlasem orgánu ochrany přírody.

Výjimky byly udělovány pouze vlastníkům, nájemcům, subjektům zajišťujícím zásobování či služby různého druhu, popř. stavební či jinou nezbytnou činnost. Nebyly udělovány návštěvníkům, kteří měli na území 1. či 2. zóny zajištěno ubytování, popř. zájemcům o vyjížďku či výlet. Několik jednorázových vjezdů bylo spojeno s pořádáním hromadných sportovních akcí, popř. s výzkumnou činností vykonávanou za území KRNAP na základě platného povolení.

V roce 2011 vedla Správa KRNAP celkem 86 správních řízení o udělení výjimky pro vjezd na území 1. a 2. zóny, z nichž pouze 6 nebylo vyhověno.

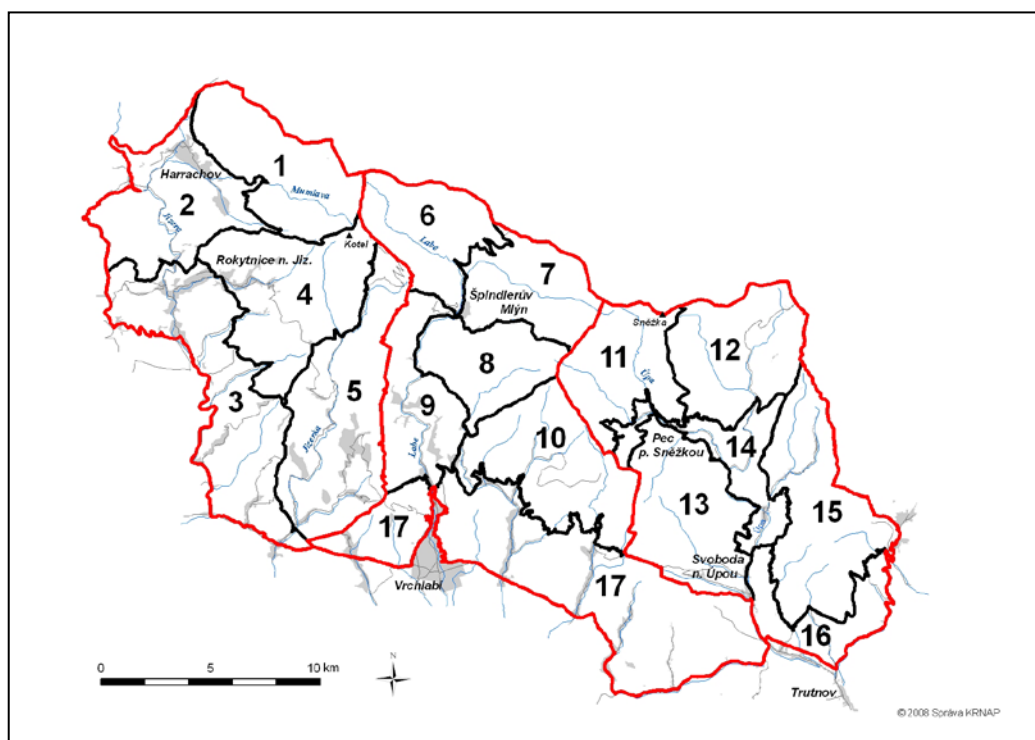
7. TERÉNNÍ A STRÁŽNÍ SLUŽBA

Jaromír Gebas

Terénní služba je servisním pracovištěm mezi Správou KRNP, místními obyvateli a návštěvnickou veřejností. V rámci práce s návštěvníky buduje a udržuje rozsáhlou síť terénního vybavení, naučných a vycházkových stezek, připravuje a zajišťuje přednášky i doprovody. Krkonoše jsou vystaveny velkému tlaku milionů návštěvníků, strážci terénní a strážní služby zajišťují různými způsoby kontrolu v dodržování právních norem na území národního parku.

Území Krkonošského národního parku a jeho ochranného pásma je rozděleno na strážní obvody (Pec pod Sněžkou, Špindlerův Mlýn a Harrachov). Tyto se člení na strážní úseky. Každý strážní úsek je svěřen jednomu profesionálnímu strážci (viz tabulku).

Strážní obvody (stav k 31. 12. 2008):



	číslo	název	výměra v ha
TES Harrachov	1	Luboch	3 066,48
	2	Čertova hora	3 229,95
	3	Jizera	4 522,12
	4	Kotel	3 847,28
	5	Mísečky	4 408,52
TES Špindlerův Mlýn	6	Labský důl	2 375,78
	7	Luční hora	2 324,14
	8	Stoh	2 128,20
	9	Vojský důl	2 292,03
	10	Liščí hora	3 528,18
TES Pec pod Sněžkou	11	Obří důl	2 469,82
	12	Pomezní Boudy	3 042,25
	13	Černá hora	3 257,95
	14	Pec pod Sněžkou	1 764,75
	15	Rýchory	3 813,72
	16	Ochranné pásmo východ	1 534,19
	17	Ochranné pásmo západ	7 401,61
TES	Celkem		55 006,97

8. EKOLOGICKÁ VÝCHOVA A PRÁCE S VEŘEJNOSTÍ

Ekovýchovné postery ozdobí krkonošské interiéry

Radek Drahný

Sada osmi propagačně-naučných ilustrovaných posterů formátu A1 s tematickými okruhy Flóra a fauna Krkonoš, Zajímavá místa západních a východních Krkonoš, Tvary Krkonoš, Neživá příroda, Historie a Vegetační stupně a lesy Krkonoš bude zdobit interiéry úřadů, škol i ubytovacích subjektů v Krkonoších. Autorem ilustrací je známý český ilustrátor motivů ze živé přírody Jan Dungal.

Témata jsou navržena tak, aby obsáhla ty nejdůležitější charakteristiky česko-polských Krkonoš a prezentovala přírodní hodnoty Krkonošského národního parku a Karkonoskiego Parku Narodowego. Těžiště předkládaných informací spočívá v ilustracích doplněných krátkými heslovitými texty v českém a polském jazyce. Distribuce posterů bude na místní městské a obecní úřady, školy všech stupňů a hotely, penziony a horské boudy. Celkem je k dispozici 625 sad ilustrovaných posterů.

Tento počín je součástí přeshraničního projektu Krkonoše – náš národní park. Jeho rozpočet je přes 600 tisíc korun, je spolufinancován z prostředků ERDF prostřednictvím Euroregionu Glacensis. Jeho předpokládané ukončení je plánováno na leden 2012.

Proč se nesmí lyžovat úplně všude? K vysvětlení pomáhají i animované klipy

Radek Drahný

Správa KRNAP se snaží co nejatraktivnějším způsobem vysvětlovat, proč v národním parku musí platit určitá omezení. V prosinci 2010 jsme vyhradili osm nových tras pro skialpinismus a nyní na stránkách KRNAP přibyla trojice animovaných klipů, které jednoduše vysvětlují, proč se skutečně nesmí jezdit úplně všude a čemu by skialpinisté jízdou mimo tyto doporučené trasy mohli uškodit.

Přes veškeré naše aktivity v oblasti propagace a vzdělávání se stále setkáváme s tím, že veřejnost má malé povědomí o tom, co je v Krkonoších vzácné a tudíž chráněné. Je to logické, protože informační práce Správy KRNAP je běh na nekonečné trati. Při přípravě skialpinistických tras jsme se skialpinisty opakovaně diskutovali o problematiku výskytu sokola stěhovavého a tetřívka obecného na místech, která skialpinisté vyhledávají. To nás inspirovalo k tomu, zvolit nějaký netradiční komunikační nástroj k vysvětlení, proč není možné provozovat skialpinismus úplně všude. Volba padla na animované klipy, které jednoduchým způsobem přibližují problematiku některých chráněných fenoménů v Krkonoších. Jsme si vědomi, že ruku v ruce s vstřícným krokem, jímž vyhrazení nových tras pro skialpinisty je, musí jít i prevence, která zajistí, že to, co v Krkonoších chráníme, nebude zničeno. Jsem přesvědčen, že právě animované klipy jsou dostatečně netradičním nástrojem, který by mohl zaujmout i mladé lidi.

Animované klipy jsou v oblasti ochrany přírody v ČR dosud nevyužívaným nástrojem. Správa KRNAP cíleně ve vazbě na skialpinistické trasy nechala vyrobit tři přibližně minutové klipy. K jejich výrobě přizvala studenty Filmové a televizní grafiky z Vysoké školy uměleckoprůmyslové v Praze. Autorkami animací na náměty Šárky Zahradníkové a Michala Skalky jsou Tereza Vostradovská a Pavla Šnajdrová. Autorem hudby je vrchlabský umělec Aleš Vejnar. Klipy najdete na stránce Správy KRNAP: <http://www.krn timer.cz/skialpinismus/>

Brusel uviděl Krkonoše

Radek Drahný

Společnou česko-polskou výstavu Krkonoše/Karkonosze upřádali správy obou krkonošských národních parků v bruselském sídle generálního ředitelství pro životní prostředí Evropské komise.

Čtrnáct velkoformátových panelů představilo všechny fenomény krkonošské přírody – arko-alpínskou tundru, floru i faunu, lesy i geologickou minulost Krkonoš. Výstava ukázala i historii osídlení či aktivity, které správy národních parků dělají pro veřejnost. Polovina přiblížila české Krkonoše a druhá polské Karkonosze. Výstava v atriu Beaulieu v Bruselu trvala od 11. ledna a do 3. února.

Klášterní zahrada ve Vrchlabí projde revitalizací

Radek Drahný

Vrchlabská klášterní zahrada dozná změn. V rámci projektu Rozvoj turistické infrastruktury KRNP a KPN – Klášterní zahrada a geologická expozice dojde k revitalizaci klášterní zahrady s přilehlými plochami, kde bude možné bezplatně zhlédnout rastrový záhon s typickými rostlinami, sad starých odrůd ovocných stromů, nášlapnou stezku s různými povrchy a altánem a geologickou expozicí s kameny. Projekt je spolufinancován z fondů EU (Operační program přeshraniční spolupráce Česká republika–Polská republika 2007–13).

Cílem projektu je přispět k rozvoji cestovního ruchu v Krkonoších. Turisté díky realizaci projektu dostanou možnost shlédnout nové prvky cestovního ruchu, které se jinde nevyskytují. Všechny úpravy jsou zaměřeny na zvelebení klášterní zahrady ve Vrchlabí, tedy prostoru mezi bývalým augustiniánským klášteřem, bývalým zahradnictvím a budovou Správy Krkonošského národního parku. Ideový záměr autora projektu vychází z historické podoby klášterní zahrady z 18. století, kdy zahradě dominoval rozlehlý rastrový záhon velikosti půdorysu samotného kláštera (což bývalo v dobách baroka obvyklé) a štěpnice s ovocnými stromy. Rastrový záhon ale nebude sloužit k pěstování zeleniny, ale na devíti částech bude veřejnosti představovat zvláštní typy krkonošské vegetace od štěrkového břehu řeky Labe přes horské louky po bylinkový záhonek. Jednotlivé části rastrového záhonu budou ohrazeny nízkou zídou z kamenných kvádrů a zpřístupněny štěrkovými cestičkami.

Součástí projektu bude i výstavba zahradního altánu velmi netradičního mnohoúhelníkového tvaru, který bude součástí tzv. nášlapné stezky. Ti z vás, kteří měli štěstí zažít náš program Tma přede mnou aneb Dotkněme se Krkonoš, jistě zažívali zvláštní pocity, když našlapovali na různé povrchy jako například písek, kůra, šišky atd. pouze bosí. Taková stezka včetně proutěného průchozího tunelu je součástí popisovaného projektu.

Na břehu přísně geometrické betonové vodní nádrže v těsné blízkosti klášterní zahrady vznikne malá petrologická expozice. Bude umístěna na půdorysně zvlněném dřevěném molu, které rozčlení nepřirozený tvar jedné strany nádrže. Na skleněných tabulích budou představeny hlavní krkonošské horniny textem a makrofotografiemi. Samostatnými exponáty budou balvany v běžném způsobem nezpozitelné velikosti. Na expozici již pracuje známý krkonošský geolog a současně autor Hornické naučné stezky v Černém Dole Radko Tásler ze Svobody nad Úpou.

Cesta, která zahradu protíná od jedné brány (u kláštera) k druhé (u útulku pro hendikepovaná zvířata) je nyní blátivá. V příštím roce by měla být v jedné přímce protažena až do zámeckého parku a bude dlážděná kamenem. Stezka pro pěší s travnatým povrchem se bude vinout sadem starých ovocných odrůd. Opraveny budou i ostatní komunikace včetně mostku přes vodní strouhu.

Rekonstrukce klášterní zahrady začne v nejbližších dnech. Zahrada bude znovu zpřístupněna ke konci letní sezony v příštím roce. Obnovená zahrada bude přístupná široké veřejnosti ve dne i v noci, s novým osvětlením.

Projekt Rozvoj turistické infrastruktury KRNAP a KPN – Klášterní zahrada a geologická expozice je projektem přeshraničním. V Karpaczi proto vznikne rekonstrukcí objektu z 19. století, jenž představuje typickou regionální architekturu, informační centrum KPN. V jeho útroběch bude kromě informačního centra také expozice geologie a geomorfologie, pracovní sál, kde si turisté budou moci vytvořit vlastní směs bylin, konferenční místnost v patře, kanceláře a zázemí objektu. Ve volně stojícím domku vznikne Domek laboranta přibližující dávný cech bylinkářů. V okolí povstane stezka léčivých bylin a keřů. U objektu bude dále začínat nová geologická stezka ukazující přírodní bohatství přímo v terénu.

Projekt byl podán v rámci Operačního programu přeshraniční spolupráce Česká republika–Polská republika 2007–13. Měl by být ukončen do května 2012. Jeho celkový rozpočet je 1 763 247 € (44 081 175,-Kč).

Bližší informace o projektu a vizualizace najdete zde: <http://www.knap.cz/rozvoj-turisticke-infrastruktury/>

Správa KRNAP přistupuje k projektu Šetrná kancelář

Radek Drahný

Tiskněte oboustranně! Používejte recyklovaný papír nebo papír s certifikací FSC! Používejte šetrné žárovky! To jsou jen některé body z Dvanáctera, které je základem projektu Šetrná kancelář, k němuž se připojila i Správa Krkonošského národního parku. Šetrná kancelář je projekt advokátů a advokátek klimatu pod záštitou [British Council](#) a programu [Challenge Europe](#).

Správa KRNAP je institucí, která má ochranu přírody a životního prostředí přímo ve své zřizovací listině. To ale samozřejmě samo v sobě nenese příslib toho, že i provoz samotné organizace bude zatěžovat přírodu a životní prostředí co nejméně. Proto se snažíme stále hledat nové a nové způsoby, jak ekologickou stopu naší instituce minimalizovat – ve spotřebě, v úsporách energií, v dopravě.

Nedávno jsme získali certifikát šetrné péče o lesy FSC, evropský certifikát šetrného osvětlení GreenLight a naše zapojení do projektu Šetrná kancelář tedy považujeme za logické pokračování našich snah. Řadu z bodu Dvanáctera už dlouhodobě plníme. V našich chodbových tiskárnách používáme papír s certifikací FSC. Používáme šetrné žárovky. Třídíme odpad. Na druhou stranu vždy lze najít prostor pro zlepšení a věřím, že právě zapojením do projektu Šetrná kancelář se nám podaří minimalizovat naši ekologickou stopu i snížit provozní náklady Správy KRNAP.

Krkonošské laviny a horští záchranáři mají poprvé stálou expozici

Radek Drahný

V Informačním centru Správy KRNAP v Obřím dole jsme otevřeli novou stálou expozici, věnovanou jednomu z nejvýraznějších fenoménů našich hor – lavinám. Expozice je zároveň holdem práci horských záchranářů – jak Horské službě Krkonoše, tak polskému GOPR ([Górskie Ochotnicze Pogotowie Ratunkowe](#)).

Laviny jsou součástí krkonošské přírody přes dva miliony let – od doby, kdy se začalo ochlazovat klima a blížila se první doba ledová. Na české a polské straně hor je přes 80 pravidelných lavinových drah a odborníci za posledních 50 let zaregistrovali na 2000 lavin, které v Krkonoších spadly. Proto tomuto fenoménu krkonošské přírody věnovali pracovníci Krkonošského muzea Správy KRNAP monotematickou stálou výstavu. Spoluzakladatel výzkumu krkonošských lavin a nestor krkonošské horské služby, Valerian Spusta, se osobně zúčastnil slavnostního otevření nové expozice. Vstup do expozice je zdarma.

Začala výstavba Krkonošského centra environmentálního vzdělávání

Radek Drahný

Zbouráním garáží a přístavku pro kola začala před hlavní budovou Správy Krkonošského národního parku ve Vrchlabí stavba Krkonošského centra environmentálního vzdělávání.

Nové centrum bude nabízet program pro zájemce ze širokého okolí. Chtěli bychom, aby se mimo svou environmentální náplň stalo kulturně-vzdělávacím centrem, které napomůže rozvoji regionu. Naším cílem je, aby objekt KCEV byl otevřen od rána do večera celý týden, po celý rok. Vzdělávací aktivity nového KCEV navážou na mnohaletou tradici oddělení ekologické výchovy Správy KRNAP. Stávající nabídku aktivit s ohledem na technické možnosti objektu KCEV, kde bude přednáškový sál s kinem, výuková třída, laboratoř i výstavní prostory, doplníme o programy pro nové cílové skupiny. Nadále se budeme věnovat environmentální výchově mládeže všech věkových skupin, ale navíc připravíme programy, které osloví širokou veřejnost – návštěvníky hor, seniory, rodiče s dětmi, odbornou veřejnost i firmy. Všechny aktivity budou klást hlavní důraz na praktičnost a aktivní spolupráci zúčastněných. Environmentální výchova Správy KRNAP bude mít v objektu KCEV kvalitní a reprezentativní zázemí pro výuku a vzdělávání školních dětí i široké veřejnosti. KCEV bude k dispozici také obcím a dalším partnerům v regionu Krkonoš.

Při tvorbě programové náplně tohoto objektu je třeba vycházet ze současného stavu environmentální výchovy vrchlabské Správy KRNAP. Ta nyní nedisponuje odpovídajícími prostory k poskytování této služby (objekt, kde v minulosti Správa KRNAP aktivity EVVO zajišťovala, v roce 2008 shořel). S ohledem na to stále ještě není kvalita poskytované environmentální výchovy na takové úrovni, jakou bychom si představovali. Omezujícími faktory jsou zejména nutnost docházet za cílovou skupinou a uzpůsobovat nabízený program těmto podmínkám. Za současného stavu je námi realizovaná environmentální výchova omezena na poskytování služeb pouze pro úzký segment možné cílové skupiny. Bez zázemí, které v našich podmínkách představuje právě budované KCEV, nemůže Správa KRNAP zajišťovat environmentální výchovu na profesionální úrovni, která je očekávána od správy národního parku.

Realizace celého projektu je možná pouze díky evropským dotacím. Projekt je podpořen z Operačního programu Životní prostředí, Prioritní osa 7 a celkové náklady na jeho realizaci činí 88 715 080 korun. Další informace najdete na <http://www.krn timer.cz/kcev/>.

Miss louka je v Dolním Maršově

Radek Drahný

Nejkrásnější krkonošskou loukou pro rok 2011 se stala „louka nad náhonem“ v Dolním Maršově. Odbornou komisi zaujala svou rozmanitostí, dlouhodobou tradiční péčí hospodáře a barvitým fotografickým zpracováním přihlášky.

Louku do druhého ročníku soutěže nominoval Jiří Franc z Janských Lázní, který na ní s rodinou zároveň i hospodář. Nemůže být lepšího zdůvodnění nominace, než které nám poslal: „Je to svým způsobem nostalgie a přivírání očí před realitou, ale přál bych si, aby tahle soutěž, její téma, bylo jen jednou velkou absurditou. Jenže – je to, jak to je. I louky se většinou proměnily k horšímu. Ať v nich spatřujeme kulisy pro veškeré outdoorové hemžení nebo zdroj pro výkrm zvířat, ne jeden z nás asi podvědomě tuší, že je ve zdravé krajině potřebuje. Mají mnoho podob – znáte je přece také. Na jedné straně zanedbané, předusíkané džungle kopřiv, svízele, šťovíků a dalších zelených agresorů, kde máloco přivábí oko či kroky kolemjdoucích, a na té druhé třeba trávníky kolem domů. Nepéče i přepéče – obojí špatně.“

Stalo se teprve před nedávnem, že všechno, co na našich pozemcích vyrůstá, je leckterému pečlivému hospodáři – současníkovi převážně jakýmsi nepřitelem. Komu z dnes pyšných majitelů krátce střížených trávníků to nedošlo jaksi samo od sebe, toho včas povolala do zbraně reklama na kolo štěstí nebo příklady ze sousedství. Takže většina zakotvila v bezpečném přístavu konformity a s železnou pravidelností páchá ze zvyku soustavné víkendové genocidy všeho živého, co vyrostlo či zabloudilo na starostlivě udržovaný pažit.

Je to nějak pochmurné povídání, co říkáte? Naštěstí Češi nebývají v mnoha věcech přeborníky, a tak i když všemožná snaha je už minimálně takových šedesát, sedmdesát let veliká, sem tam nějaká ta louka s velkým L zbyla. Louka, kterou byste se chtěli brouzdat za zroseného rána a při sluníčku se na ni svalit, vypnout, jen tak vnímat zvuky kolem a očima doprovázet plující oblaka.

Nepatřím k těm, kteří týden co týden se svatým nadšením spěchají s plnými koši někam do kouta pozemku, kde všechno hemžení života s pocitem dobře vykonané práce zvolna promění v zelený sliz. Naopak – květy, bzukot hmyzu, známé i neznámé vůně a zdánlivý chaos druhově pestré louky miluji, a to je také důvod, proč jsem se do tohoto klání přihlásil s kouskem půdy, o který se společně s dalšími členy rodiny starám. Vystačíme si – já deset let, oni už přes třicet – s ručním náradím a teď také s křovinořezem. Prací si udržujeme kondici, trávu a seno proženeme přes králíky. Na jaře se na nás přiletí podívat tuhýk, kterému jsme ponechali v louce růžový keř, máme z něj radost. Prostě drobná, trvale udržitelná idylka mezi Rýchorami a Světlou horou.

Louka nad náhonem v katastrálním území Maršov II (GPS: 50°38'20.286" N, 15°49'5.709" E) „přežila“ v plné kráse určitě proto, že je v poměrně strmém svahu a nebyla atraktivní coby stavební parcela. Dosud se tam může pozorné oko a citlivá duše potěšit krásami, které jsem se pokusil zachytit objektivem. Dost řečí, podívejte se!“

Druhé místo obsadila květnatá louka pod boudou Karolínka na Benecku a třetí louka na Horních Mísečkách, která dříve byla souvisle zarostlá šťovíkem alpským, ale po jeho vyhubení a díky pravidelnému sečení prodělala od 90. let velkou změnu. Správa KRNP připravila pro tři nejkrásnější louky dřevěné cedulky s nápisem Miss louka 2011, které budou v příští sezoně umístěny na kraji těchto luk, a rozmanité luční ceny pro ty, kteří je do soutěže nominovali.

Traumatologické body jsou označeny v terénu

Radek Drahný

Pracovníci Správy KRNP nainstalovali na významné křižovatky v horách cedulky, které nesou unikátní písmeno-číselný kód. Tyto traumatologické body usnadní záchranářům lokalizaci návštěvníka hor v nesnázích. Celkem jich bude na území Krkonošského národního parku 160.

Tato naše aktivita navazuje na projekty Bezpečné Krkonoše a Bezpečné Krkonoše II. V rámci Bezpečných Krkonoš kolegové z Horské služby proškolili pracovníky Správy KRNP v oblasti poskytování první pomoci na horách. Projekt Bezpečné Krkonoše II zase pomohl vytvořit Záchraný plán Krkonošského národního parku a o na něj navazující síť traumatologických bodů. Ukázalo se, že Krkonoše postrádají jednotný systém traumatologických bodů, jaký například mají v Českém Švýcarsku nebo na Šumavě. Proto jsme v letošním roce ve spolupráci se složkami Integrovaného záchraného systému a Horskou službou Krkonoše vytypovali vhodné traumatologické body, které nyní osazujeme cedulkami. Cedulky mají stejnou podobu jako směrovníky Klubu českých turistů a většinou budou umístěny na směrovnících.

Traumatologické body jsou důležité křižovatky, které budou označeny cedulkou s tísňovými telefonními čísly a unikátním kódem, který se skládá s písmena a číslice. Když se turista dostane do potíží, v případě úrazu či nehody, pak jednoduše operátorovi na tísňové lince oznámí tento kód a záchranáři budou jednoznačně vědět, kde se dotyčný nachází.

Stěžejní činností projektu Bezpečné Krkonoše II bylo zmapování rozmanitého horského terénu k těmto stanoveným bodům tak, aby všechny složky IZS mohly v případě potřeby pracovat se stejnými podklady a mohl vzniknout zásahový plán. Během realizace projektu bylo provedeno mapování území, získaná data byla zpracována a vytvořena z nich geoprostorová vrstva v systému GIS, která obsahuje všechny uvedené důležité informace.

Projekt Bezpečné Krkonoše je projektem přeshraničním. Jeho rozpočet je téměř 850 tisíc korun, je spolufinancován z prostředků ERDF prostřednictvím Euroregionu Glacensis. Jeho předpokládané ukončení je plánováno na listopad 2011.

Ledopád u Bud' fit

Petra Šťastná

V roce 2010/11 bylo na základě rozhodnutí Správy KRNP č. 09385/2010 povoleno využívání ledopádu u konce cesty Bud' fit v Labském dole v termínu od 15. 12. 2010 do 31. 3. 2011. Z rezervačního systému a záznamů o fyzickém vyzvednutí povolení byla získána data o využívání lokality. Celkový počet registrací byl pro toto zimní období 416, ale fyzicky vyzvednutých povolení pouze 251 (60 %). Důvodem pro takový rozdíl je hned několik skutečností – cvičení HS a AČR jimž byla lokalita dopředu zablokována, špatné počasí, část lidí se také registrovala tzv. „do zásoby“ a pak si vybírala pouze hezké dny. Dá se předpokládat, že celkový počet vyzvednutých papírových povolení se blíží skutečnému stavu návštěvnosti této zimní sezony. Ve dnech mezi 17.–23. 1. byla lokalita uzavřena pro výraznou oblevu, možných dnů pro provozování horolezecké činnosti bylo tedy přesně 100.

Při kontrolní činnosti byl zjištěn pouze 4x přestupek (vstup a lezení na ledu bez povolení).

Z reakce Horské služby plyne, že HS považuje otevření a provoz ledopádu u Bud' fit za bezproblémový, v průběhu zimní sezony nebylo nutné zasahovat u žádného úrazu. Lidé se také na HS obraceli s dotazy k ledopádu, poskytování informací na webu Správy KRNP (<http://ledopad.krnep.cz/>) považuje HS za dostatečné.

Závěrem lze konstatovat, že očekávané vysoké hodnoty návštěvnosti se v tomto roce nepotvrdily. Příčinou bylo zřejmě dlouhodobé mrazivé počasí, díky němuž byla dostupná řada ledopádů jinde a část potenciálních uživatelů odradila dopravní dostupnost lokality v rámci ČR, ale určitě i vzdálenost ledopádů od Špindlerova Mlýna (4 km) a nutnost provedení rezervace s poměrně dlouhým týdenním předstihem, kterou někteří pociťovali jako omezující. Až na čtyři výjimky sloužila lokalita k individuálnímu lezení a výcvikům. V následujícím roce bude změněn systém rezervace tak, aby se bylo možné zaregistrovat i v požadovaném dni, bude-li volno.

Rozšíření krkonošských cyklotras

Petra Šťastná

Na základě jednání pracovní skupiny složené z pracovníků Správy KRNP a zástupců neziskové organizace Krkonoše – svazek měst a obcí došlo k rozšíření stávajících cyklotras od července 2011 o tyto úseky:

- okolo Kraví hory; k.ú. Dolní Malá Úpa; označení č. 24 A
- Malá Úpa, odbočka na Žacléřské Boudy–Niklův vrch–Lví důl–Spálený mlýn–Emmina cesta–Pod Starou horou; k.ú. Horní Malá Úpa, k.ú. Horní Lysčiny, k.ú. Temný Důl; označení číslem 25
- Pomezní boudy–žlutá turistická značka–Jelenka; k.ú. Horní Malá Úpa
- okruh Haida; k.ú. Horní Malá Úpa
- Rýchorský kříž–Černomostecká cesta–U Černého mostu–rozcestí pod Ozonem–Zámecká spojka–Žacléř, nad zámek; k.ú. Rýchory, k.ú. Žacléř; označení číslem 26 D.

Skialpinistické trasy

Petra Šťastná

V zimní sezoně 2010/11 bylo pro veřejnost poprvé otevřeno osm tras určených pro skialpinistické využití. Tyto trasy vedou z velké části po klasických značených turistických trasách, částečně pak po neznačených pěšinách a volným terénem (lesní průseky, žlab atd.) a většina z nich tvoří okruhy. Výběr byl kompromisním řešením vůči předmětům ochrany přírody (tetřívěk obecný a sokol stěhovavý). Po skončené zimní sezoně se ukázalo, že skialpinistické trasy byly také využívány i jinými uživatelskými skupinami (pěší, turisté se sněžnicemi, částečně i běžkaři). Horská služba nezaznamenala v roce 2011 problémy s bezpečností na žádné z osmi tras, což bylo také zapříčiněno podprůměrným množstvím sněhové pokrývky a malým lavinovým nebezpečím. Obecně nebyla návštěvnost skialpinistických tras příliš vysoká (0–10 míjených uživatelů při průchodu trasou) a existence tras výrazně nezlepšila problémy s nelegální jízdou mimo cesty a v lese, protože trasy nejsou vedeny tak atraktivním terénem z pohledu lyžaře nebo snowboardisty.

9. KRKONOŠSKÉ MUZEUM

Olga Hájková a kol.

Nové expozice

Krkonošské muzeum Jilemnice

Ve východním křídle prvního poschodí jilemnického zámku byla nainstalována interiérová zámecká expozice *Jan hrabě Harrach – ze života českého kavalíra* obsahující pracovnu, ložnici, salon a dámský salonek s harrachovským mobiliářem. K expozici přiléhá biografická expozice hraběte Jana. V roce 2012 by měly přibýt další interiérové zámecké expozice, čímž vznikne ucelený expoziční blok. Na instalaci se podílela PhDr. Naděžda Kubů, vynikající znalkyně zámeckých interiérů. Nová expozice se mezi návštěvníky setkala s velmi pozitivním přijetím. Při příležitosti jejího otevření proběhla 8. 6. přehlídka dobových oděvů.

V přízemí zámku byla k 70. výročí úmrtí malíře Františka Kavána nainstalována nová expozice Kavánovy galerie, jež klade zvýšený důraz na kvalitu jednotlivých děl.

Výstavy

Krkonošské muzeum Vrchlabí

Klášter – ambit

17. 11. 2010 – 6. 1. 2011: *Fotolovy Rostislava Stacha*. (Kurátor B. Zázvorková).

20. 1.–27. 3.: *Laviny Krkonoš*. Jeden z fenoménů Krkonoš představený z mnoha úhlů pohledu. Výstava vytvořená ve spolupráci s Horskou službou se stala základem expozice *Laviny Krkonoš* umístěné v IC v Obřím dole. (Kurátor M. Kociánová).

2. 4.–29. 5.: *Hory a doły Jiřího Havla*. Pocta dvornímu fotografovi krkonošské přírody k jeho životnímu jubileu, doplněná besedou s autorem o focení nejen v Krkonoších. (Kurátor B. Zázvorková).

3. 6.–4. 9.: *Grónsko – země mizejícího ledu*. Výstava pořádaná pod záštitou ministra životního prostředí, připravená o. s. Polární svět (manželé Klempířovi) s bohatým doprovodným programem: vernisáží formou komponovaného pořadu za účasti hostů z vědeckých institucí a vládních úřadů (např. velvyslanec ČR v Dánsku Z. Lyčka, místopředsedkyně senátu A. Gajdůšková), dětským polárním dnem s jízdu psím spřežením a grónskými pohádkami, 11 komentovanými prohlídkami výstavy a 4 přednáškami: o Grónsku (A. a J. Klempířovi), grónském umění a literatuře (A. a J. Klempířovi), klimatických změnách (J. Pretel), grónským mýtech a pověstech (Z. Lyčka). (Kurátor O. Hájková).

20. 9.–4. 12.: *Příběh lesa – devět století krkonošských hvozdů*. Výstava uspořádaná k Mezinárodnímu roku lesů s možností komentovaných prohlídek a přednáškou J. Fanty na téma *Les a člověk*. Jako doprovodná akce k výstavě proběhlo v Měsíčním údolí u Vrchlabí týdenní experimentální pálení milíře pod vedením J. Kadery z CHKO Český les. Zhlédlo jej na 300 návštěvníků. Reportáž z akce publikoval L. Dušek v čas. *Krkonoše–Jizerské hory*. (Kurátoři J. Šimurda a L. Dušek).

Klášter – malá výstavní místnost:

9. 11. 2010–24. 4. 2011: *Na památku z Krkonoš*. Upomínkové předměty ze sbírek muzea. (Kurátor J. Louda).

3. 5.–28. 8.: *Přijďte pobejt na boudu!* Interiéry krkonošských bud na fotografiích a pohlednicích ze sbírek muzea. (Kurátor B. Zázvorková).

20. 9.–4. 12.: *Příběh lesa – devět století krkonošských hvozdů*. Dílna pro děti (kvízy, praktické poznávání a měření dřevin, haptika kožešin).

Klášter–vestibul:

2. 6.–17. 7.: *Krkonoše očima dětí*. Práce z 32. ročníku výtvarné soutěže. Připravilo pracoviště ekologické výchovy Správy KRNAP.

Čp. 222, nám. Míru – výstavní síň:

30. 11. 2010–16. 1. 2011: *Nad betlémem vyšla hvězda*. Výstava betlémů ze sbírek Krkonošského muzea a prací současných betlémářů z Krkonoš a Podkrkonoší. (Kurátor L. Dušek).
25. 1.–1. 5.: „*Nechte si sklenčky, já chci dantes!*“ Výstava ojedinělé kolekce lyžařských trofejí, odznaků, medailí a dantesů od Hanče až k Bauerovi. (Kurátor J. Louda).
10. 5.–12. 6.: *Obrázky ze ZUŠky*. Práce výtvarného oboru Základní umělecké školy ve Vrchlabí. (Kurátor J. Skálová).
17. 6.–27. 11.: *Zpět o 100 let. Erich Fuchs – grafiky z Krkonoš*. Výstava ze sbírek Krkonošského muzea ve Vrchlabí a Muzea Karkonoskiego w Jeleniej Górze pořádaná v rámci projektu Krkonoše ve sbírkách (viz Projekty). Součástí vernisáže byl křest publikace *E. Fuchs – Krkonošské grafiky a přednášky* na téma dílo E. Fuchse (E. Ratajczak), život na horské boudě (J. Louda) a grafické techniky (J. Černoš). Prakticky pojatá přednáška o grafických technikách byla zopakována na závěr výstavy spolu s ukázkami dalších grafických listů ze sbírek muzea. (Kurátor H. Švecová).
6. 12. 2010 – 8. 1. 2011: *Od Barbory po Tři krále*. Představení lidových obyčejů v adventním čase na pozadí čtyřmetrového tzv. Pitermanova betléma ze sbírek muzea. Jako doprovodná akce pro děti byl uspořádán vánoční řetěz přání krkonošským horám a zdobení perníčků. (Kurátor L. Dušek).

Výstava *Květy, stébla, kořínky anebo krkonošské louky vyprávějí*, vytvořená v roce 2010, byla převzata Správou CHKO Broumovsko a prezentována v klášteře v Polici nad Metují (28. 5.–30. 9.). Výstava *KMV Svět tropů, hor a severské tundry* o životě přírodovědce J. Jeníka z roku 2010 byla v redukované podobě instalována na půdě Přírodovědecké fakulty Univerzity Karlovy v Praze. Krkonošské muzeum při svých výstavách využilo 116 exponátů ze sbírek jiných muzeí (např. z Muzea Karkonoskiego v Jeleniej Górze, Muzea Podkrkonoší v Trutnově, Národního zemědělského muzea nebo Národního muzea v Praze) a 112 předmětů zapůjčilo do muzeí v Žacléři, Chomutově, Hradci Králové, České Lípě a především Trutnově, dále soukromým osobám. Spolupracovalo s Městským muzeem v České Lípě na výstavě malíře Steffena, vrchlabského rodáka.

Krkonošské muzeum Jilemnice

Zámek:

26. 11. 2010–10. 3. 2011: *Kouzlo loutek sochaře Vojty Suchardy*. Výstava souboru loutek, modelů k apoštolům na pražském Staroměstském orloji a dalších uměleckých děl připravená ve spolupráci s pražskou uměleckou scénou Říše loutek k počtě 90. výročí jejího založení.
1. 4.–8. 5.: *Radostné Velikonoce*. Akce vytvořená ve spolupráci s Národopisným oddělením Národního muzea v Praze.
13. 5.–2. 10.: *Sladký život s čokoládou*. Při příležitosti otevření výstavy proběhla degustace čokolády v erbovním sále čp. 1., doprovodnou akcí bylo 9. 9. Odpoledne s čokoládou – přednáška o čokoládě, hudební posezení, prodej a ochutnávka čokolád.
7. 10.–20. 11.: *Kresby a rytiny Miloše Ondráčka*. Výstava z díla světoznámého umělce se stala skutečnou událostí a na vernisáž přijela více než desítka našich nejlepších grafiků. Při vernisáži byla mimo jiné pokřtěna známka vydaná pro Poštovní muzeum Praha a otevřena příležitostná poštovní přepážka.
26. 11. 2011–29. 2. 2012: *Iva Hüttnerová: Obrázky*.

Výstavní síň v čp. 1:

14. 12. 2010 – 30. 1. 2011: *Malé vánoční pohlazení*. Výstava cukrářských výrobků Střední školy gastronomie a služeb v Nové Pace, betlémů, vánočních ozdob apod.
18. 3.–29. 5.: *Architektonické plány J. L. von Hildebrandta a J. J. Aichbauera*. Výstava připravená ve spolupráci s Loretou Rumburk. V rámci otevření výstavy proběhly komentované prohlídky kostela sv. Vavřince v Jilemnici.
31. 5.–30. 11. *Náš Krakonoš*.
6. 12. 2011–4. 3. 2012: *Krkonošské vánoce*. Výstava betlémů, vánočních ozdob, pohlednic, hraček, vánočního pečiva a jídel, cukrářských výrobků Střední školy gastronomie a služeb v Nové Pace. Doprovodnou akcí bylo zdobení perníčků s D. Hollmanovou (26. 11.).

Největší ohlas měly výstavy *Sladký život s čokoládou* a *Kouzlo loutek sochaře Vojty Suchardy*, ale s vřelým přijetím se setkaly i všechny ostatní akce, jež spolu s novými expozicemi výrazně přispěly k vzestupu návštěvnosti muzea.

KMJ se významně podílelo na výstavách *Pochváleno budiž světlo* (Regionální muzeum a galerie v Jičíně), *Historie zimních sportů* (Městská galerie Chrastava), *František Kaván–hvězda Mařákovy školy* (Galerie moderního umění Roudnice nad Labem), *Sladký život s čokoládou* (Muzeum Českého ráje Turnov), *Jan Hladík: Ilustrace k pohádkám K. J. Erbena* (Galerie Vlastimila Rady v Železném

Brodě) a na vánoční výstavě na zámku Hrádek u Nechanic. Pracovníci KMJ spolupracovali s desítkami kulturních institucí, zapůjčili 710 předmětů, vypůjčili si 644 předmětů.

Památník zapadlých vlastenců Paseky nad Jizerou

10. 4. 2010–10. 4. 2011: *Oznamuje se láskám vašim*. Svatební fotografie z přelomu 19. a 20. století.

1. 5. 2010–24. 4. 2011: *Velké prádlo aneb jak naše babičky praly, žehlily a mandlovaly*. Výstava ze sbírek muzea.

7. 5. 2011–5. 5. 2012: *Z muzejního depozitáře*. Předměty každodenní potřeby z minulého a předminulého století z domácností, hospodářství i z dílen zdejších obyvatel ze sbírky muzea.

9. 12. 2011–31. 10. 2012: *Přijmi tento dárek, jest to z pouti obrázků*. Výstava více než 150 svatých obrázků s postavami z Nového zákona, prvními mučedníky, zakladateli řeholí, zemskými patrony a národními světcí.

PZV zapůjčil ze své sbírky jiným institucím 43 exponátů, 81 si naopak vypůjčil.

Další akce pro veřejnost

Krkonošské muzeum Vrchlabí

Rok 2011 zahájilo KMV cyklem šesti posezení se zajímavými osobnostmi z regionu i mimo něj, nazvaným *Muzejní úterky Pod kočkou*. V měsících lednu – březnu se v prostorách č.p. 222 na nám. Míru besedovalo s Petrem Tomsou a Helenou Sauerovou na téma Čína a hlína (11.1.), s Tomášem Petráněm o antropologickém výzkum západních Krkonoš (25.1.), s Bohumilem Zemánkem o životě vrcholového sportovce (8.2.), s Nelou Richtrovou a Tomášem Retkou o proměnách gruzínské vesnice Omalo (22.2.), s Valeriánem Spustou o životě s krkonošskými lavinami (8.3.) a Liborem Duškem o Pamíru (23.3.). Muzejní podvečery se staly místem přátelských setkání a získaly si stále publikum.

V rámci projektu Via fabrilis – cesta řemeslných tradic (www.viafabrilis.eu) proběhla 15. a 16. dubna, za účasti řemeslníků z polského Bolesławce, v č.p. 222 akce pro školy *Namaluj si vajíčko*, při níž si děti vyzkoušely různé techniky zdobení vajec a pletení pomlázky. Pro pracovníky Správy KRNP a přátele muzea uspořádalo KMV ve spolupráci s Muzeem Ceramiki v Bolesławci 31. května zájezd po polské části Via fabrilis – městech Lubomierz, Wleń a Lwówek Śląski.

Mezinárodní den muzeí připomnělo KMV 16. května akcí pro veřejnost *Když předměty vyprávějí...*, při níž mohli návštěvníci nahlédnout do konzervátorských dílen muzea a práce konzervátorů.

16. června proběhl sedmý ročník *Muzejní noci* nazvaný Zpět o sto let, který tematicky čerpal ze stejnojmenné výstavy o Muzejní noci zahájené (viz Projekty). Zahrada za čtyřmi historickými domky ožila postavami z grafik Ericha Fuchse v podání pracovníků muzea, které předváděly, jak se na horách žilo a hospodařilo, jak se lidé bavili, co jedli a pili. Návštěvníci, kterých se sešlo okolo tří set, si vše mohli vyzkoušet. K poslechu hráli místní harmonikáři, volně přístupné byly muzejní expozice.

V roce 2010 zahájený cyklus terénních exkurzí pro veřejnost *Toulky historií* pokračoval v roce 2011 sérií čtyř výletů: 7.5. vedla O. Hájková účastníky po stopách vápeníků v Černém Dole, 25.6. a 8.10. se vydali s J. Loudou do Horních Štěpanic za krásou krkonošských roubenek a 17.9. se Z. Flouskovou na hřebeny Krkonoš, kde si všímali, jak člověk v minulosti ovlivnil jejich tvář.

Letní měsíce patřily 14. ročníku přehlídky tradičních i netradičních rukodělných výrob *Řemeslnické léto*.

Ke Dnům evropského dědictví, tematicky věnovaným památkám jako tvůrcům panoramat měst a městeček, se KMV připojilo akcí pro veřejnost *Vrchlabí na dlani*, která spočívala v prohlídce vedut města ze sbírek muzea a procházce za vrchlabským panoramatem s výkladem historika.

Vánoční čas obohatil *Malý skleněný jarmark* v č.p. 222, na němž se sešli řemeslníci pracující se sklem, kteří předvedli svůj um dětem mateřských a základních škol i dalším návštěvníkům. Rok 2011 uzavřel tradiční *Štěpánský koncert* v klášterním kostele.

Krkonošské muzeum Jilemnice

KMJ organizovalo nebo se podílelo na těchto akcích pro veřejnost: 11. 3.: komponovaný pořad Pocta T. G. Masarykovi (erbovní sál v č.p. 1), 20. 5.: přednáška o životě na Haiti (erbovní sál), 7. 6.: Klub Betanie: Má nejdražší přítelkyně – ze života Betty Fibichové (erbovní sál v č.p.1), 13. 7.: noční prohlídka Krkonošského muzea, 13.–15. 7.: Krakonošovy letní podvečery – rozšířené prohlídky v kostele sv. Vavřince a ve Zvědavé uličce, 14. 7.: koncert Pocta Janu hraběti Harrachovi, 21. 9.: Výchovný koncert ZUŠ, dechová hudba (erbovní sál), 22. 9.: Klub Betanie: Šance a úskalí architektury kostelů v současném světě (ing. Arch. Norbert Schmidt), 4. 11.: Klub Betanie: Blízký

východ – co nám média nepoví (Doc. MgA. Tomáš Petráň, Ph.D.), 2. 12.: slavnostní křest a autogramiáda nové knihy Stanislava Zindulky *Moje cesta vlakem dětství a naděje*, 9. 12.: Klub Betanie: Adventní setkání s Hanou Kofránkovou, 10. 12.: Vánoční koncert: smíšený sbor Musica Fortuna Turnov.

Památník zapadlých vlastenců Paseky nad Jizerou

18.6. proběhlo v PZV slavnostní odpoledne u příležitosti uvedení knihy Františka Karla Pacholíka *Poudačky a vhačky*, na jejímž vzniku se PZV podílel.

Publikační a přednášková činnost, mediální prezentace muzea

Krkonošské muzeum Vrchlabí

Publikace:

V rámci projektu Krkonoše ve sbírkách (viz Projekty) vydalo KMV ve spolupráci s Muzeem Karkonoskim w Jeleniej Górze publikaci *E. Fuchs – Krkonošské grafiky* (náklad 1 500 ks), která obsahuje soubor 36 reprodukcí grafických listů Ericha Fuchse ze sbírek obou muzeí, dokumentujících každodenní život v Krkonoších počátkem 20. století. Autorkou textů je Hana Švecová.

Za finančního přispění Královéhradeckého kraje a podpory manželů Tomáškových, majitelů Erlebachovy boudy, byla v roce 2011 vydána publikace *Příběh Erlebachovy boudy* s texty M. Bartoše a fotografiemi ze sbírky muzea. Kniha přináší prostřednictvím příběhu Erlebachovy boudy neotřelý pohled na každodenní život a dějiny východních Krkonoš, má 120 stran opatřených poznámkovým aparátem a proložených autentickými vzpomínkami majitelů a návštěvníků boudy. Všední život na boudě i nevšední zážitky spojené s návštěvníky zachytil fotoaparát syn majitelky Reinhard Erben kol. r. 1912. Tento soubor fotografií, dochovaný ve sbírkách KMV, je dnes cenným etnografickým materiálem a obrovskou přidanou hodnotou publikace. Jako velmi přínosné se ukázalo vydání knihy v německém jazykové mutaci, které bylo kladně přijato především krajany sdruženými v Heimatkreis Hohenelbe, zřizujícím Krkonošské muzeum v Marktobendorfu. Kniha vyšla v nákladu 3 000 ks (1 500 ks česky, 1 500 ks německy). Redigovala O. Hájková.

Publikační činnost odborných pracovníků:

Odborní pracovníci muzea přispívali zprávami a články do časopisu Správy KRMAP KRKONOŠE – JIZERSKÉ HORY: Pravidelně L. Dušek rozhovory s pamětníky v rámci rubriky Návštěva a J. Louda seriálem o krkonošských chalupách. Celkový publikační přehled lze získat na <http://krkonose.krnep.cz>. J. Louda dále publikoval 3 studie a články v odborných sbornících (KRKONOŠE – PODKRKONOŠÍ 10, Legionáři okresu Trutnov), 5 zpráv v odborném tisku, zpracoval ve spolupráci s J. Luštincem libreto nové expozice Život pod horami pro obec Horní Branná. O. Hájkové vyšel příspěvek Projekt Muzeum Krkonoš ve VĚSTNÍKU ASOCIACE MUZEÍ A GALERIÍ (č. 4) a zprávy o činnosti muzea v roce 2010 ve sbornících KRKONOŠE – PODKRKONOŠÍ a Z ČESKÉHO RÁJE A PODKRKONOŠÍ. J. Šimurda se textově podílel na přípravě letáku Správy KRMAP Lesy Krkonoš a brožure o historii krkonošských lesů, publikoval článek ve zpravodaji pro ochranu lesních mravenců Formica (roč. 2011) a článek o migraci ptáků na serveru www.priroda.cz.

Přednášková činnost odborných pracovníků:

L. Dušek: přednášky o lidové architektuře Krkonoš na Veletrhu architektury v Trutnově a na Dni krkonošského a podkrkonošského regionu ve skanzenu v Kouřimi (21. 5.), přednáška o Pamíru v rámci Muzejních úterků Pod kočkou (22. 3.).

Z. Flousková: dvě přednášky pro Průvodcovský kurz na Janově hoře ve Vítkovicích na téma Osídlování Krkonoš a informační zdroje o Krkonoších.

J. Louda: přednášky na téma Vrchlabské proboštství (12. 3., kulturní večer Klášterská Lhota), Vnitřní struktura vojska v 30leté válce (16.4., tematický workshop Borek u Pecky), 23. 4. Historie Klášterské Lhoty a okolí (23. 4., Farmářské dny), Historický přehled Krkonoš (17. 6., školení průvodců Špindlerova bouda), Historie Vrchlabí (24. 6., MÚ Vrchlabí), Lidová architektura Krkonoš (7. 11., Akademie 3. věku Trutnov), Hornická minulost Krkonoš (15. 11., ZŠ Rokytnice nad Jizerou).

O. Hájková: přednáška „Krkonošský národní park“ na Dni krkonošského a podkrkonošského regionu ve skanzenu v Kouřimi (21. 5.), přednáška „Budní hospodářství v Krkonoších“ na setkání odborníků „Louky v nesnázích“ na Hříběcích boudách (6. 6.), příspěvek „Projekt Muzeum Krkonoš“ na diskusním fóru Muzeum 3000 v Národním muzeu v Praze (19. 7.) a na setkání českých, bavorských a hornorakouských muzejníků v Norimberku (8. 10.).

J. Šimurda: přednášky na venkovních akcích Zimním kroužkování ptactva, Vítání ptačího zpěvu – příprava akce a vedení vycházek (ve spolupráci s dr. Flouskem a dobrovolníky z Ornitologické sekce Správy KRNP) a Dni Země v Jilemnici (stanoviště týkající se ohrožených druhů živočichů žijících mezi lidmi).

Mediální prezentace muzea:

Vedle dobře zavedené prezentace činnosti muzea směřující prostřednictvím pozvánek a tiskových zpráv přes odd. propagace Správy KRNP na webové stránky muzea a do regionálních a celostátních tisků, byla úspěšně rozvíjena také spolupráce s Českou televizí (mj. pořad Toulavá kamera – reportáž o výstavě Grónsko – země mizejícího ledu, reportáž o krkonošských chalupách s J. Loudou). Novým a úspěšným komunikačním kanálem s veřejností se stal muzejní facebook, na kterém jsou publikovány akce muzea, komentáře o dění v muzeu či příspěvky o sbírkových předmětech.

Krkonošské muzeum Jilemnice

Přednášková činnost PaedDr. J. Luštince:

Přednáška pro klub seniorů Trutnov – výstava a kostel sv. Vavřince (12. 3.), zahájení výstavy Historie zimních sportů v Městské galerii v Chrastavě a přednáška o historii lyžování pro ZŠ Chrastava, 2. 5. zahájení výstavy v KMV: Přijďte pobejt na boudu!, 5. 5. ekumenické bohoslužby v kostele sv. Vavřince u příležitosti výročí ukončení 2. světové války, 27. 5. Noc kostelů - Jilemnice, 13.8. Chrámový koncert v kostele sv. Vavřince, 13. 9. přednáška Dny evropského dědictví: Tvůrci panoramatu našich měst, 2. 10. Výroční slavnost posvěcení chrámu sv. Vavřince, 13. 10. Společenský dům Jilm Jilemnice: Zahájení výstavy v Galerii V kotelně: Lidová architektura v kresbách Vladimíra Tůmy, 24. 10. koncert učitelů ZUŠ – průvodní slovo, 31. 10. Přednáška v Lidových sadech v Liberci: Počátky lyžování v království českém, 15. 10. Přednáška v Hostinném: Z dějin Krkonoš, 4. 12. Slavnostní rozsvícení a požehnání vánočního stromu, 10. 12. přednáška Jan hrabě Harrach pro Matici českou, 11. 12. Královehradecký studentský soubor Carota dulcis – slavnostní oratorie v kostele sv. Vavřince, 16. 12. Klub filatelistů Rovensko pod Troskami a obec Libuň: Vzpomínkové matiné na Mistra Františka Kavána, 28. 12. Vánoční koncert v kostele sv. Vavřince, 29. 12. Vánoční koncert v klášterním kostele sv. Augustína ve Vrchlabí.

Z publikační činnosti je za nejvýznamnější počín KMJ považováno vydání česko-polské knihy *Jan Luštinec: Jilemnice. Brána západních Krkonoš* (vydalo město Jilemnice). J. Luštinec také zpracoval ve spolupráci s J. Loudou libreto nové expozice Život pod horami pro obec Horní Branná. Podle potřeby byly poskytovány služby badatelům. Při muzeu pravidelně pracoval studentský historický kroužek (studenti místního gymnázia). Tradičně velké šíře dosáhla spolupráce s médii – Českou televizí, Českým rozhlasem, deníky a časopisy atd.

Památník zapadlých vlastenců Paseky nad Jizerou

V roce 2011 byly zpřístupněny sbírky a archiv PZV 22 badatelským návštěvám. Dále odborná pracovnice PZV A. Bariaková navázala spolupráci s dialektoložkou dr. Bachmannovou (editorkou knihy Poudačky a vhačky) při terénním výzkumu místního nářečí.

Sbírky

Krkonošské muzeum Vrchlabí

Celkový počet evidenčních čísel (e.č.) sbírkových předmětů dosáhl k 31.12. 2011 32 294, z nichž 25 481 má svůj digitální záznam. V rámci projektu Digitalizace podsbírků map, fotografií a negativů (viz Projekty), který podpořilo MK ČR, bylo profesionálně naskenováno 1 350 ks map a plánů.

Významným posunem v počítačové evidenci byl přestup na nový software pro evidenci sbírek BACH, který umožňuje pomocí modulů Přírůstková kniha, Sbírky, Badatelské listy, Nabídky, Kupní smlouvy, Výpůjčky a Fotoarchiv provázaně a kompletně zaznamenávat veškeré informace o sbírkových předmětech.

V souladu s muzejním zákonem bylo v rámci periodické inventarizace zrevidováno 8 153 e. č., 94 e. č. sbírkových předmětů z podsbírků zoologie bylo navrženo k vyřazení z důvodu neupotřebitelnosti. Konzervátorským ošetřením prošlo 576 sbírkových předmětů a 22 jich bylo externě preparováno.

V roce 2011 získalo muzeum do svých sbírek 160 e.č. nových přírůstků. Největší a zcela unikátní akvizicí je tzv. Mohornova sbírka, čítající 61 předmětů z oblasti lidového umění a předmětů denní potřeby ze soukromé sbírky manželů Mohornových z Horní Malé Úpy. Řada exponátů pochází z řezbářské dílny Josefa Mohorna (1890–1981), který celý život působil (navzdory německé národnosti) ve východních Krkonoších a svůj řezbářský um zúročil ve figurách Krakonoše, ozdobných

holích, modelech krkonošských chalup a dolů nebo při tvorbě betlémů. Josef Mohorn byl i sběratelem uměleckých a dekorativních předmětů: krkonošských suvenýrů, keramiky, dýmek apod. a věci každodenní potřeby budařů (kravské a kozí zvonce, hornická karbidová lampa, máselnice apod.). Ve sběratelské činnosti pokračoval i jeho syn Horst, od něhož KMV sbírku získalo. Z dalších přírůstků uveďme například rozměrnou kostelní řehtačku z Horní Branné, dermoplastické preparáty, včelařské úly, upomínkové předměty z Krkonoš nebo podnikové a spolkové odznaky.

Krkonošské muzeum Jilemnice

Díky nové expozici lyžování Bílou stopou (otevřena v r. 2010) obohatilo KMJ svou sbírku řadou přírůstků z oblasti bílého sportu. Mezi nejcennější patří kombinéza lyžařky Šárky Záhrobské, kočárové saně, kachlová kamna nebo soubor textilií z první třetiny 20. století. Získáno bylo celkem 161 přírůstkových položek, pod nimiž se skrývá 224 předmětů. Všechny předměty byly získány darem či převodem. Restaurátorským zásahem prošel zajímavý stůl z původního vybavení zámku, obnoveny byly iluzivní lustrové rozety v hraběcí ložnici a salonu (tento zásah financovalo město Jilemnice). 219 exponátů bylo ošetřeno a konzervováno, zákonné periodické revizi byl podroben fond umění (1 011 e.č.). K 31. 12. 2011 obsahuje sbírka KMJ celkem 12 801 evidenčních čísel sbírkových předmětů.

Muzejní knihovna, čítající 5 197 knihovních jednotek, byla v roce 2011 obohacena o 153 přírůstků. V knihovně bylo registrováno 16 uživatelů z řad veřejnosti.

Památník zapadlých vlastenců Paseky nad Jizerou

PZV získal v roce 2011 několik nových přírůstků – darů: brokátové šaty ze 70. let 19. stol., skleněné kroužky „bengle“ a malé mističky neznámé funkce, vyráběné ve 20. letech 20. stol. v Pasekách n. J. p. Doškem z čp. 242, dále dívčí sokolský kroj s nášivkou Paseky nad Jizerou, papírový reklamní sáček z kramářství Michala Zemánka v Havírně a dámské střevíce z 20. let 20. stol. Do muzejní knihovny přibýlo 5 výtisků, čímž celkový počet knih dosáhl 110.

Konzervátorskou dílnou KMV bylo ošetřeno 75 exponátů, další se konzervovaly přímo v muzeu. Při pravidelné inventarizaci sbírkových předmětů bylo zrevidováno celkem 144 e. č. Celkový počet e.č. ve sbírce PZV činí 1 053, z nichž 657 má digitální záznam.

20. 6. došlo i přes zabezpečení budovy elektrickou signalizací k vloupání do PZV a odcizení paterých houslí z dílny houslařské rodiny Metelkových – nejcennějších exponátů muzea.

Knihovna KMV

Knihovna KMV, evidovaná dle knihovního zákona pod e. č. 4003, obsahuje k 31. 12. 2011 38 040 knihovních jednotek (v roce 2011 jich přibýlo 301). V uplynulém roce bylo realizováno 1 250 zápůjček, z toho 450 prezenčních. V knihovně je registrováno 392 uživatelů. Knihovna zajišťuje distribuci a výměnu sborníku krkonošských prací OPERA CORCONTICA a rozesílání povinných výtisků Správy KRNPAP.

Mezinárodní výměna sborníku OPERA CORCONTICA je významným zdrojem zahraniční odborné literatury, převážně z oborů botanika, zoologie, geomorfologie, lesnictví a ochrany přírody. Síť výměnných partnerů v zahraničí se postupně rozrostla na 90 institucí ve 12 zemích světa, nejpočetněji je zastoupeno Německo a Polsko. V České republice má knihovna navázanou výměnu a spolupráci s 60 organizacemi, od kterých získává odborné časopisy a publikace. Díky on-line katalogu knihovny, umístěnému na webových stránkách Správy KRNPAP a díky zveřejnění části databáze (časopisy) v Souborném katalogu Národní knihovny narůstá počet požadavků od institucí, knihoven i badatelů a studentů (r. 2011 – 142 návštěv externích badatelů).

V posledních letech zaměřila knihovna svou pozornost na sbírku starých tisků, které obsahují velmi zajímavé dokumenty, některé až ze 16. století. V roce 2011 byly díky dotaci Ministerstva kultury ČR z programu Knihovna 21. století pořízeny ochranné obaly na nejcennější tisky ze sbírky. Sběrka, uložená nyní odpovídajícím způsobem a v nových prachotěsných skříních, čeká na odborné zpracování.

Výzkumná činnost a vzdělávací aktivity pracovníků muzea

Krkonošské muzeum Vrchlabí

KMV provádí etnologický terénní výzkum (L. Dušek) založený na sběru primárních dat prostřednictvím řízených rozhovorů s pamětníky. Dosud proběhlo 38 rozhovorů s 30 pamětníky, které jsou zaznamenávány na diktafon. Průběžným výstupem je publikace částí vybraných rozhovorů pro čas. KRKONOŠE – JIZERSKÉ HORY a navázání spolupráce se společností Post Bellum a Ústavem pro studium totalitních režimů na projektu Paměť národa (www.pametnaroda.cz). Dále pokračuje mapování současných betlémářů a včelařů v Krkonoších a Podkrkonoší.

V oblasti přírodních věd (J. Šimurda) se muzeum podílí na projektu Genetická struktura populací sýce rousného na území ČR, na Mezinárodním sčítání vodních ptáků, Monitoringu zimního výskytu dravců (celostátní akce BUTEO), odchytu a kroužkování ptáků (organizuje Národní muzeum v Praze), faunistických pozorováních obratlovců (sledování výskytu druhů významných pro Krkonoše a blízké okolí), Monitoringu výskytu vrabce domácího v krkonošských městech a obcích po sedmi letech a Monitoringu výskytu lesních mravenců (ve spolupráci s Muzeem Vysočiny v Jihlavě).

Své zástupce má KMV ve Vlastivědném kroužku pro Krkonoše a Podkrkonoší (J. Louda, O. Hájková, L. Dušek), v oblasti památkové péče Vrchlabska (J. Louda), v redakční radě vlastivědného sborníku Krkonoše – Podkrkonoší (J. Louda), časopisu Správy KRKONOŠE – JIZERSKÉ HORY (O. Hájková) a sborníku Správy KRKONOŠE OPERA CORCONTICA (O. Hájková), ve výboru ornitologické sekce Správy KRKONOŠE a v redakční radě jejího zpravodaje PRUNELLA (J. Šimurda). Pracovníci muzea se aktivně účastní oborových setkání v rámci Asociace muzeí a galerií ČR (B. Zázvorková např. organizačně zajistila Pracovní setkání správců fotosbírek východočeských muzeí).

Tři odborní pracovníci muzea (O. Hájková, L. Dušek, J. Šimurda) absolvovali v únoru 2011 studijní cestu po bruselských muzeích, O. Hájková a J. Louda se zúčastnili Semináře zážitkové interpretace památek na Horním Hradu (26.–27. 3.), O. Hájková a L. Dušek Semináře interpretace místního dědictví ve Vlašimi (O. H.) a Krásensku (L. D.) a Veletrhu muzeí České republiky (téma: Netradiční formy prezentace lidové kultury) v Moravských Budějovicích (25.–26. 5.). H. Švecová navštívila cyklus přednášek v Galerii moderního umění v HK. J. Louda přednesl odborné příspěvky na semináři lidové architektury ve Svatce a na konferenci Česká menšina v německém pohraničí v Trutnově. B. Zázvorková se zúčastnila semináře Muzea a digitalizace v Praze a semináře Archivy, knihovny a muzea v digitálním světě. R. Řezníčková a B. Zázvorková absolvovaly Kurs preventivní konzervace v Technickém muzeu v Brně (4.–5. 10., 8. 11.), O. Hájková úspěšně dokončila nástavbový kurz Školy muzejní propedeutiky – muzejní výstavnictví, pořádaný Asociací muzeí a galerií ČR.

Odborní pracovníci muzea poskytli během roku 176 služeb badatelům (zodpovídání dotazů, konzultace, rešerše apod.).

Projekty

Krkonošské muzeum Vrchlabí

Krkonoše ve sbírkách – vzájemné poznávání fondů krkonošských muzeí

partner projektu: Muzeum Karkonoskie Jelenia Góra

trvání projektu: březen 2011 – březen 2012

garant projektu: O. Hájková

Krkonošské muzeum ve Vrchlabí a Muzeum Karkonoskie w Jeleniej Górze spolupracují v různých rovinách již od počátku 90. let 20. století. Svou historií, územní působností, oborovým zastoupením a sbírkovým fondem jsou srovnatelnými institucemi. Cílem projektu je přispět k hlubšímu vzájemnému poznávání fondů muzeí a okolních knihoven na obou stranách Krkonoše, které je nutným základem kvalitní spolupráce na poli zprostředkování sbírek široké veřejnosti.

Výstupy projektu:

1. Společná výstava Zpět o 100 let a publikace grafik Ericha Fuchse.

16. června 2011 byla zahájena výstava Zpět o 100 let – Krkonoše na grafikách Ericha Fuchse, představující výběr více než 60 grafik ze sbírek Krkonošského muzea ve Vrchlabí a Muzea Karkonoskiego w Jeleniej Górze. V rámci výstavy byla vydána publikace Krkonošské grafiky (viz Publikace), která byla pokřtěna ředitelkami obou partnerských muzeí (O. Hájkovou a G. Zawilou) a setkala se s velmi kladným ohlasem veřejnosti (viz Publikace). Vernisáž se uskutečnila v rámci oslav Muzejní noci a byla doplněna mj. seminářem na téma život a dílo E. Fuchse, život na krkonošské boudě a grafické techniky (přednášející E. Ratajczak, J. Černoš, J. Louda). K tématům zachyceným v díle E. Fuchse se vrátily na stránkách časopisu Krkonoše-Jizerské hory E. Ratajczak z Muzea

Karkonoskiego článkem „Skláři v díle Erich Fuchse“ a H. Švecová z Krkonošského muzea článkem „Hospodáři v díle Ericha Fuchse“.

2. Pracovní stáže – vzájemné poznávání fondů knihoven obsahující tzv. corcontica (materiály s krkonošskou tematikou).

V září 2011 knihovnice Krkonošského muzea Z. Floušková absolvovala dvoudenní studijní cestu za poznáním knihoven tří velkých muzeí na polské straně Krkonoš. Prvním bylo partnerské muzeum projektu w Jeleniej Górze. Vzhledem k tomu, že v muzeu probíhala rekonstrukce, byla návštěva přesunuta do Książnice Karkonoskiej w Jeleniej Górze. Tato knihovna uchovává současná krkonošská periodika a publikace, fondy průběžně digitalizuje. Následovala návštěva Archiwu Państwowego we Wrocławiu, oddział w Jeleniej Górze. V jeho fondech se nacházejí vzácné staré tisky slezské provenience, nejstarší slezská periodika a fondy Krkonošského spolku (Riesegebirgsverein). Část fondů je umístěna ve Wrocławu. Další zastávkou bylo Muzeum Regionalne w Jaworze. Bohužel regionální fondy knihovny zde jsou jen poválečné, původní fondy skončily ve Wrocławu. Posledním místem zastavení byla Kamienna Góra a Muzeum Tkactwa Dolnośląskiego. Místní knihovna však žádné poklady neskrývá – krkonošské fondy jsou jen fragmentovité.

Výstupem z cesty bude vznik nového rozcestníku na webových stránkách knihovny Správy KRMAP a přehled toho nejzajímavějšího, co z dané oblasti knihovny nabízejí. V březnu 2012 bude projekt završen konferencí, na níž se sejdou nejen krkonošští knihovníci z Čech a Polska, ale i pracovníci dalších knihoven a archivů.

Projekt je spolufinancován EU z prostředků ERDF v rámci Operačního programu přeshraniční spolupráce ČR – PL 2007–2013.

Digitalizace podsbírky map, fotografií a negativů Krkonošského muzea ve Vrchlabí

garant projektu: B. Zázvorková

trvání projektu: červen 2011 – prosinec 2011

Cílem projektu byla digitalizace části sbírek KMV a jejich zpřístupnění na internetu. Projekt využívá výhod, které přináší digitalizace jako taková, tedy uchování sbírkových předmětů v digitální podobě, snadnější práci se sbírkou, ochranu sbírkových předmětů před poškozením v důsledku časté manipulace nebo dlouhodobé prezentace, uchování informací o předmětu v případě jeho ztráty, krádeže nebo poškození, usnadnění tvorby katalogů a průvodců apod.

Výstupy projektu:

1. Nákup skeneru A3 EPSON GT 20000.

Na skeneru byly v rámci projektu nasnímány fotografie a mapy do formátu A3 – celkem 1 160 ks. Skener bude nadále využíván pro skenování sbírek muzea.

2. Externí skenování map a plánů formátů A0 – A2.

Skenování prováděla firma AiP Beroun, s. r. o., na svém pracovišti v Praze. Bylo nasnímáno celkem 1 350 ks map a plánů ve dvou rozlišeních – náhledovém a excellent. Z podsbírky map nebyly skenovány pouze mapy větší než A0 a velmi poškozené mapy.

Zpřístupnění digitalizovaných dat na internetu bude řešeno následně.

Na projektu se dotačně podílelo Ministerstva kultury ČR finančními prostředky z programu ISO/B – dokumentace a evidence movitého kulturního dědictví.

NÁVŠTĚVNOST MUZEÍ SPRÁVY KRKONOŠSKÉHO NÁRODNÍHO PARKU V ROCE 2011									
	návštěvnost					výpravy			
	celkem	platící	neplatící	dospělí	děti	školní	počet	hromadné	počet
Čtyři domky Vrchlabí	10 130	9 248	882	4 090	5 158	52	1 141	1	2
KM Jilemnice	26 655	21 705	4 950	11 547	10 158	191	3 477	83	1 932
KM Vrchlabí	15 506	12 410	3 096	7 151	5 259	134	2 889	41	1 048
Paseky nad Jizerou	5 160	3 157	2 003	1 268	1 919	-	-	-	-
Šindelka Harrachov	7 158	6 643	515	2 779	3 864	87	1 980	45	527

Provoz informačních center Správy KRNAP v roce 2011

Alena Tondrová

V zimní sezoně 2010/2011 byla v provozu tato Informační centra Správy KRNAP:

IC Harrachov, IC Špindlerův Mlýn, IC Vrchlabí, IC Pec pod Sněžkou, IC Obří důl a Památník zapadlých vlastenců v Pasekách nad Jizerou, který slouží nejen jako muzeum, ale i jako informační centrum západních Krkonoš.

Přehled počtu návštěvníků přehledně zobrazuje tabulka:

	HARRACHOV	ŠP. MLÝN	VRCHLABÍ	PEC P. SN.	OBŘÍ DŮL
leden	2 180	756	1 178	2 022	213
únor	3 307	687	1 831	2 023	217
březen	2 226	621	1 855	1 594	265
duben	517	643	880	711	116
květen	1 815	812	1 005	1 107	267
červen	3 161	1 241	2 664	1 652	627
červenec	8 890	1 763	5 635	3 263	3 391
srpen	9 150	1 881	5 255	4 837	2 746
září	4 682	1 679	2 373	2 923	1 684
říjen	692	784	1 162	823	1 229
listopad	450	698	394	467	178
prosinec	1 550	948	1 294	370	16
celkem	38 620	12 513	25 526	21 792	10 949

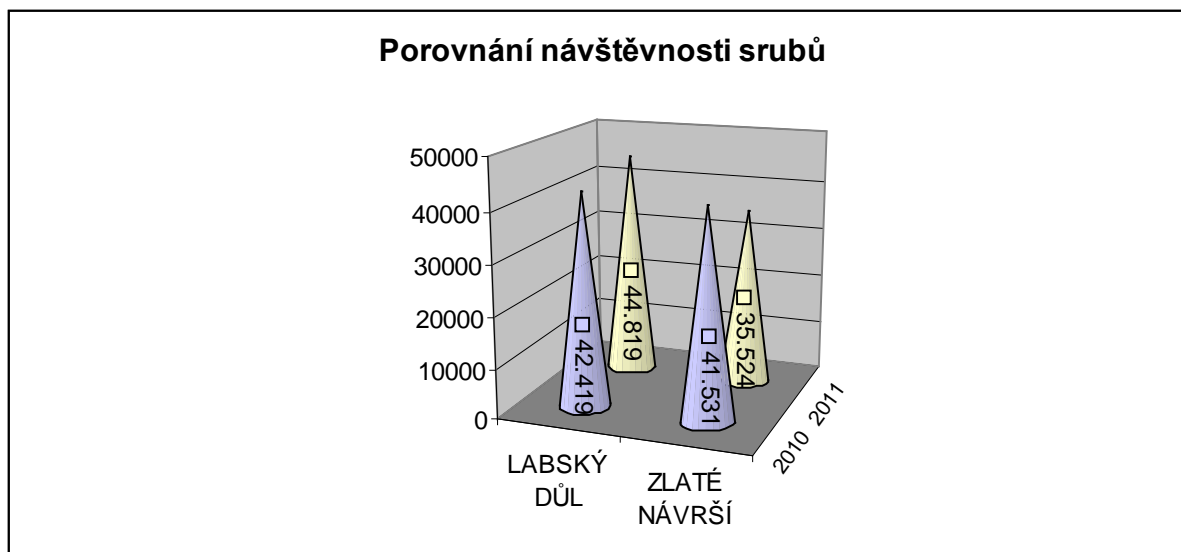
Z tabulky vyplývá, že navzdory všeobecnému poklesu turistického ruchu v Krkonoších nebyla návštěvnost Informačních center Správy KRNAP výrazně nižší.

Během letní sezony byly otevřeny pro veřejnost dva nejfrekventovanější sezonní informační sroubky na Zlatém návrší a v Labském dole.

Nejvyšší počet, 29 820 návštěvníků, přišel v srpnu 2011 na sroubek v Labském dole, přes letní sezonu zde napočítali 90 800 návštěvníků.

Sroubek na Zlatém návrší během letní sezony (červen až září) navštívilo téměř 41 000 osob.

Statisticky převažují na všech Informačních centrech české rodiny s dětmi, které pěšky i na kolech poznávají nejvyšší české hory.



K této situaci přispěly i pořádané aktivity.

Například v rámci cyklu *Krkonošských ozvěn ekofilmu* bylo v minulém roce promítnuto v IC šest filmů, které jsou nyní k dispozici k dalšímu promítání:

LIMBA V OHROŽENÍ – slovenský dokumentární film

BUDIŽ... SOLÁRNÍ SVĚTLO – projekt solární vesnice v JZ Madagaskaru

BHÚTÁN, HLEDÁNÍ ŠTĚSTÍ – putování zapomenutou krajinou

BEZ DIVOČINY – konec období velké zvěře

BYL JEDNOU JEDEN KOPEC – maďarský dokument

SILVA GABRETA – JAK SE RODÍ ŠUMAVSKÝ LES – český dokument zachycuje přírodní procesy při obnově lesa

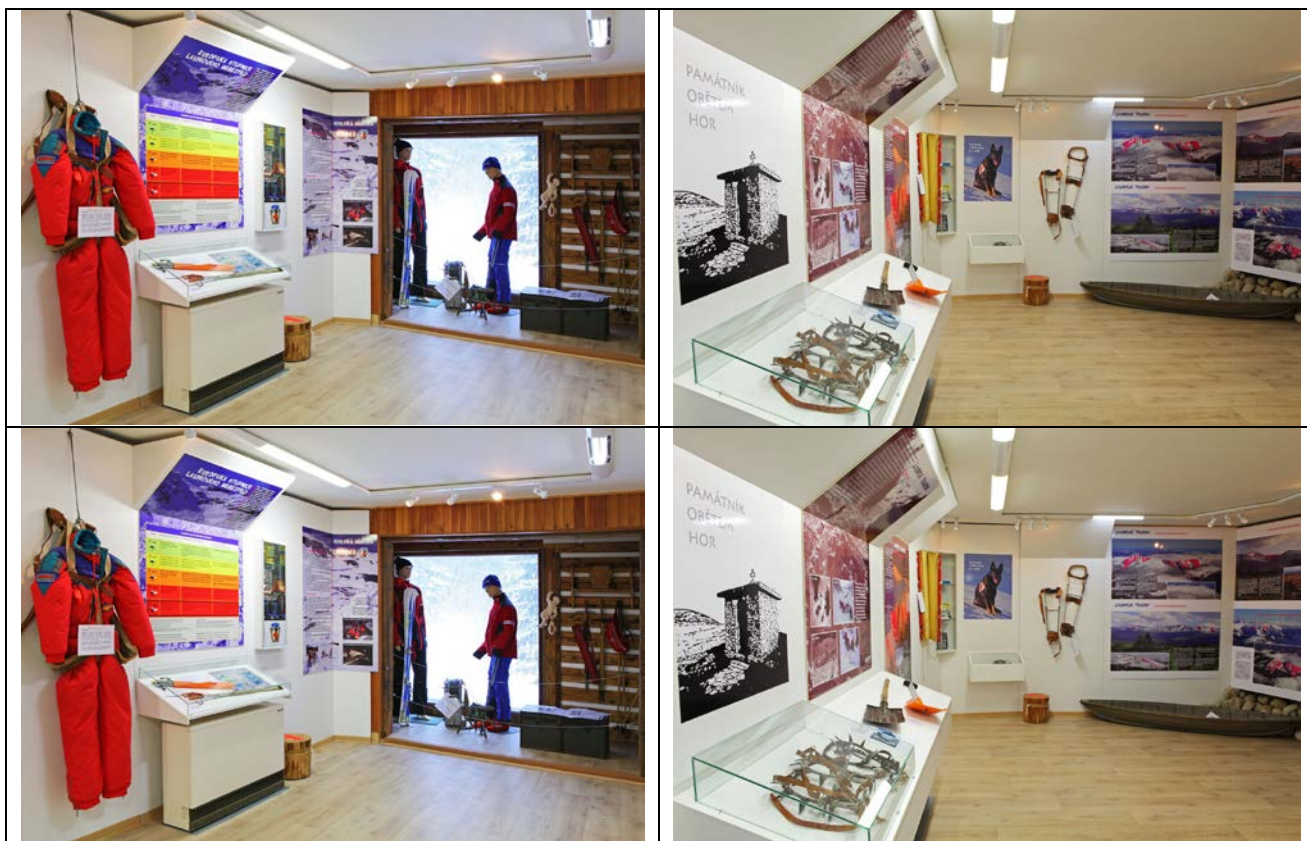
Největší návštěvnost zaznamenaly filmy: Budiž... solární světlo, Limba v ohrožení a Silva Gabreta – jak se rodí šumavský les.

Další úspěšnou aktivitou je akce *Pomozte krkonošské zvěři*, kdy jednotlivci, školy či různé skupiny soustředí na Informačních centrech Správy KRNP nasušené pečivo, kaštiny, žaludy, jeřabiny či jiné pochutiny pro volně žijící krkonošskou zvěř. Ta zejména v zimních měsících strádá nedostatkem potravy. Transport na jednotlivá krmná zařízení je řešen operativně dle možností pracovníků Lesních správ. Za odměnu přispěvatelé získají např. komentovanou prohlídku záchrannou stanicí Správy KRNP ve Vrchlabí, dále mají možnost si vybrat film či přednášku.

Od 25. června 2011, byla v IC Obří důl otevřena expozice *Laviny Krkonoš*. Autory textů jsou Milena Kociánová, Valerian Spusta, Viktor Kořízek a další. Část exponátů poskytli pracovníci Horské služby, část je zapůjčena z Krkonošského muzea ve Vrchlabí a zejména nové exponáty byly získány od sponzorů. Spolupráce proběhla i s pracovníky GOPR z Polska. Tisk velkoformátových panelů realizovala firma Picasso. Scénář expozice vytvořili Tomáš Kolarčík a Alena Tondrová.

Expozice zaznamenala poměrně velký zájem návštěvníků. V měsíci červenci 2011 ji navštívilo přes 3,5 tisíce osob. Informace o lavínách byly pro přehlednost tematicky rozčleněny na kapitoly Lavinové terény, Druhy lavin, Největší laviny, Laviny a vegetace, Lavinové tragédie a Horská služba/GOPR.

Během trvání expozice se v kronice neobjevil jediný kritický ohlas. Nejvíce návštěvníky zarazil rozdíl ve výstroji a výzbroji HS a GOPR dříve a dnes. Mnozí se pozastavili nad množstvím lavinových drah v Krkonoších a bezkonkurenčně nejpůsobivější je zachycení lavin po dopadu – tyto fotografie jsou nejvýznamnější prevencí. Což je, mimo informovanosti o tomto fenoménu, dalším posláním expozice – nepodceňovat chování na našich nejvyšších horách.



Z expozice *Laviny Krkonoš* v IC Obří důl

Zejména při nepříznivém počasí návštěvníci ocenili možnost na všech informačních centrech Správy KRNAP se více dozvědět o daném území hravou formou pracovních listů.

Nově se na IC Špindlerův Mlýn během zimy 2010/2011 začaly vydávat po předešlé rezervaci doklady povolující lezení na ledopádech. Během první sezony bylo rezervováno 416 návštěv. Z tohoto počtu si fyzicky doklad vyzvedlo pouze 60 % ledolezců, přesně 251 osob. Za zimu 2010/2011 byla vytižena lokality pouze 15,6 %, což odpovídá, že na ledopádech byla provozována horolezecká činnost přesně 100 dnů.

Přehled vydaných dokladů k vjezdu motorovými vozidly na území KRNAP za rok 2011:

pracoviště	dlouhodobé	krátkodobé	SUMA
IC Harrachov	314	363	677
IC Špindlerův Mlýn	1 579	1 321	3 496
IC Vrchlabí	0	320	320
IC Pec p. Sněžkou	892	720	1 976
Veselý výlet		1 987	1 987
celkem			8 456

Do celkové sumy jsou započítány i doklady střednědobé, které jsou evidovány pouze na IC Pec pod Sněžkou a IC Špindlerův Mlýn.

Možnost elektronické aplikace výdeje dokladů k vjezdu motorových vozidel do Krkonošského národního parku pro motorová vozidla do III. zóny KRNAP v loňském roce využilo přes třicet subjektů. Pouze ve dvou případech bylo zjištěno porušení pravidel a možnost výdeje dokladů byla pro delikventy zrušena.

10. FINANČNÍ HOSPODAŘENÍ SPRÁVY KRNAP

Luděk Khol a kol.

Úvod

Správa Krkonošského národního parku vstupovala do roku 2011 s přidělenou provozní dotací ve výši 142 568 000 Kč. Tento objem představoval u provozní dotace meziroční krácení proti 1. 1. 2010 o 26 525 000 Kč, tedy téměř o 16 %!

V červnu 2011 navíc byla provozní dotace krácena o tzv. vázané prostředky ve výši 12 mil. Kč a tím bylo pro rok 2011 určeno pouhých 130 568 tis. Kč, což proti roku 2010 představuje krácení o 38 525 tis. Kč, tedy o 22,78 %.

Organizace měla informaci o blokaci vázaných prostředků již od prvního čtvrtletí roku 2011, proto hospodaření probíhalo v parametrech krizového scénáře: byly pozastaveny všechny plánované údržby a opravy, organizace se soustředila na financování programově zajištěných aktivit, finanční plán pro jednotlivé odbory a oddělení Správy KRNAP byl pozastaven a každé finanční čerpání nad 10 tis. Kč bylo schvalováno před realizací. Zde se porovnávala potřebnost a neodkladnost dané aktivity, řešil se celkový momentální i následný finanční dopad a teprve po schválení byla daná nákladová položka realizována.

Přednostně byly v organizaci řešeny všechny projekty v rámci

- všech evropských projektů (operační programy, přeshraniční spolupráce s KPN)
- Programu péče o krajinu
- Programu obnovy přirozených funkcí krajiny
- Programu péče o nezcizitelný majetek

Velice příznivým ukazatelem pro zajištění financování v roce 2011 byla situace na trhu s dřevní hmotou – proti původním předpokladům šla cena dřeva v jednotlivých sortimentech již v prvním čtvrtletí roku 2011 poměrně značně nahoru a zde se udržela po celý rok. Tím organizace získala navíc finanční zdroje na krytí nákladů, aniž by musela zvyšovat objem těžeb – podrobněji v kapitole k odbytu.

V personální otázce a zajištění chodu organizace nebylo nutno během roku nějakým opatřením omezovat činnost, ačkoliv mzdové náklady a související výdaje na sociální a zdravotní pojištění jsou v současném stavu rozvržení výdajů zásadním objemem. Ke konci roku 2011 nicméně organizace řešila poměrně zásadní krok – snížení počtu zaměstnanců fyzicky o 26 pracovníků k 31. 12. 2011, což představuje dobrý výchozí krok v řešení nákladů pro zajištění chodu organizace v roce 2012. Více v kapitole Mzdy a pracovníci.

Další údaje o organizaci:

Správa KRNAP hospodaří dle Rozhodnutí MŽP ČR č. 10/95 vč. dodatků – Rozhodnutí č. 9/98 a 6/03 (Zřizovací listina) a zajišťuje tzv. hlavní a hospodářské činnosti, upravené v těchto rozhodnutích.

Naprostá většina aktivit organizace je v hlavní činnosti, specifikované ve výše uvedené Zřizovací listině.

V hospodářské činnosti v roce 2011 Správa zajišťovala

- prodej zboží
- provoz bufetu na Rýchorské boudě
- další služby (kopírování apod.)

Organizace má zpracován ucelený systém směrnic, pokynů a příkazů k zajištění transparentnosti a ověřitelnosti výběru dodavatelů v souladu se zákonem o zadávání veřejných zakázek. Nastavené

limity jsou hluboko pod limity dle tohoto zákona a organizace ověřuje povinně zakázky nad 200 tis. Kč, všechny zakázky jsou vřeseny na stránky www.krnep.cz. Této otázce věnujeme maximální pozornost.

Další údaje o organizaci je možno čerpat na stránkách www.krnep.cz.

Cíle organizace

Základní **střednědobé cíle** jsou obsaženy v následujících materiálech:

- Zřizovací listina, jako základní dokument, který určuje činnosti a náplň aktivit, zajišťovaných Správou KRNAP
- Zákon č. 114/1992 Sb.
- Nařízení vlády ČR č. 165/1991 Sb.
- Plán péče
- Lesní hospodářský plán
- soustava Natura 2000

Jiné střednědobé cíle si Správa KRNAP nevytyčuje, neboť hospodaří dle finančních možností a poskytnutých finančních zdrojů od zřizovatele, které organizace obdrží až v průběhu roku a předem je nezná.

Konkretizovat cíle z hlediska zákona č. 114/1992, Vládního nařízení č. 165/91 a Nature 2000 zde je v tomto materiálu bezpředmětné a zbytečné.

Krátkodobé cíle jsou obsaženy v materiálech:

- Plán na rok 2011
- Plán investic
- Plán oprav
- Přehled mimorozpočtových aktivit v roce 2011 – Příloha č. 2

Tyto krátkodobé cíle jsou v jiných hodnotách na počátku roku a jiné v různých obdobích během roku tak, jak jsou získávány finanční zdroje. Nejen provozní dotace, ale i objemy financí z jednotlivých programů jsou totiž naplňovány průběžně – organizace tak stanovuje cíle ve formě plánu, ale tento plán je pro jeho naplňování uvolňován a optimalizován během roku tak, jak se vyvíjí hospodářská, finanční a provozní situace v organizaci.

3) Věcná charakteristika výnosů a nákladů a zdůvodnění dosaženého hospodářského výsledku

Celkové výnosy za rok 2011 činí		396.482.022,78 Kč
	v roce 2010	385.378.387,06 Kč
z celkových výnosů 2009 byly vnitropodnikové výnosy(VPV)		10.473.357,65 Kč
	za rok 2010	11.245.842,81 Kč
Po odečtení VPV činí výnosy Správy KRNAP		386.008.665,13 Kč
	stejná hodnota v 2010	374.132.544,25 Kč
z toho výnosy v hlavní činnosti	385.499,72 tis. Kč	- v roce 2010 373.742 tis. Kč
výnosy v hosp. činnosti	209 tis. Kč	386 tis. Kč

Na celkových výnosech se mimo příspěvku od zřizovatele podílejí:

a) tržby za vlastní výrobky (úč. 601)	129.363.823,57 Kč
z toho tržby za dřevo dle oddělení odbytu	122.811.886,- Kč
Tržby za vlastní výrobky – porovnání rok 2010	117.874 tis. Kč

V porovnání s rokem 2010 se tedy jedná o navýšení o plných 11.490 tis. Kč, meziroční nárůst v % činí 9,75 %. Na nárůstu se podílejí hlavně tržby za dřevo, více v kapitole k odbytu.
Oddělení odbytu v roce 2010 vykázalo tržby za dřevo 116.691 tis. Kč

Rozdíl mezi účtem 601 a hodnotou, vykázanou pouze za dřevo oddělením odbytu, je především v prodeji ostatní vlastní výroby (sazenice, prodej zvěřiny z výkonu myslivosti, za drobnou lesní výrobu atd.)

Nárůst tržeb za dřevo tedy představuje 6.121 tis. Kč, resp. 5,25 %.

b) tržby z prodeje služeb (úč. 602,603,609)	20.534.471,90 Kč,	
	v roce 2010	22.882 tis. Kč
z toho tržby ze vstupného (602110)	1.634.904,58 Kč	1.207 tis. Kč
tržby z nájemného (603101)	3.286.786,- Kč	3.578 tis. Kč
tržby z pronájmů majetku, pozemků	10.790.844,08 Kč	9.483 tis. Kč
tržby z povolenek (609)	40.266,67 Kč	1.729 tis. Kč
tržby z ubytování (603100)	1.040.191,12 Kč	2.547 tis. Kč
tržby z časopisu Krkonoše (602125)	837.926,53 Kč	868 tis. Kč
tržby z kursového (602140)	1.757.426,84 Kč	2.011 tis. Kč

Pokles o tržeb je o 2.348 tis., tento pokles představuje 10,26 %, za poslední dva roky to však představuje již 25 %.

U **vstupného** vzrostly tržby proti roku 2010 o 428 tis., tedy o 35,46 % – toto je dáno především zvýšením vstupného.

Pokles u **nájemného** představuje 291 tis., způsobeno je to především prodejem objektů nájemníkům za účelem snížení provozních nákladů na údržbu těchto objektů, pokles nájemného je zde tedy žádoucím doprovodným jevem.

U **pronájmu pozemků** a ostatního majetku pokračuje maximální snaha organizace o dosažení stavu, že každý pozemek nebo státní majetek užívaný cizím subjektem bude za úhradu pronajat. Inventarizací a napravováním chyb z minulých let zde dosahujeme tedy příjem více než 10 mil. Kč a meziroční nárůst představuje více než 1,3 mil. Kč.

Propad v **povolenkách** představuje 1.689 tis. Kč, plus propad z roku 2010 ve výši 375 tis. Kč – tento propad je způsoben chybějící poplatkovou vyhláškou k novému návštěvnímu řádu, kde vlivem této chybějící vyhlášky, kterou nemáme zpracovánu od zřizovatele, nemohlo od října 2010 být zpoplatňováno vjetí a setrvání na území NP a díky tomu je zde uvedený propad více jak 2 mil. Kč, o které organizace zbytečně přichází.

Nežádoucí je stav u **příjmů z ubytování** – zde činí propad více než 1,5 mil. Kč a organizace se tímto stavem bude muset v dalším roce vážně zabývat.

Poměrně vyrovnaný objem tržeb v porovnání s rokem 2010 je u příjmů z **časopisu Krkonoše** – snížení představuje necelé 3,5 %, za poslední roky to již činí ale 6 %.

U příjmů z **kursového** se zatím nepodařilo výměnou vedoucího Rýchorské boudy zastavit propad v tržbách z příjmů z kurzů a navazujících aktivit - proti roku 2010 představuje celkem 254 tis. Kč, tedy snížení o 12,63 %.

c) tržby za zboží (úč. 604)	2.887.645,98 Kč
	2010 2.585 tis. Kč
z toho tržby z prodeje propagačního materiálu	2.350.454,- Kč

U propagačního materiálu činí nárůst 7,21 % proti roku 2010.

d) další výnosové položky

- změna stavu zásob	320.859,38 Kč	v roce 2010	6.922 tis. Kč
- aktivace	437.621,- Kč		405 tis. Kč
- smluvní pokuty a penále	129.924,- Kč		45 tis. Kč
- úroky	1.664.956,05 Kč		818 tis. Kč
- kursové zisky	1.148.188,31 Kč		356 tis. Kč
- zúčtování fondů	3.309.730,- Kč		2.524 tis. Kč
- ostatní výnosy	29.682.045,61 Kč		9.039 tis. Kč
- tržby z prodeje investičního majetku	443.162,51 Kč		116 tis. Kč
- tržby z prodeje materiálu	194.400,33 Kč		109 tis. Kč

Změna stavu zásob sk. 61 představuje rozdílné zásoby v porovnání s rokem 2010 a stejně tak je i rozdílná fázová kalkulace k ocenění zásob.

Níže uvedené porovnání ukazuje objem zásob ke konci roku a kalkulaci jednotlivých lokalit.

2011	P	1.009,32 m ³ á 202
	O	1.636,09 709
	E	7.188,32 869

2010	P	2.076,75 m ³ á 208
	O	695,96 713
	E	6.874,46 1 075

Nárůst příjmů u **662 - úroků** je dán změnami sazeb Komerční banky a je pouze částečně ovlivněn ze strany organizace jednáními s bankou. Stejně tak je tomu u účtu **663 – Kursové zisky**.

U účtu **648 – zúčtování fondů** se jedná především o 3.213,730 tis. Kč použití fondu odměn na dofinancování mezd, plus 96 tis. Kč použití dotace od Královéhradeckého kraje na IC z roku 2010.

Nižší objem na účtu **649 – Jiné ostatní výnosy** je dán především účtem 649115 – Přijaté náhrady škod od pojišťovny, zde jsme za rok 2009 obdrželi 13,8 mil. Kč jako náhradu za škody, způsobené na státním majetku při přívalových deštích v květnu 2009, zatímco v roce 2010 jsme na tomto účtu vykazovali příjem ve výši 5,794 mil Kč.

Dále je v roce 2009 na tomto účtu účtován i pronájem majetku (649119), kde bylo ve výnosech celkem 7,5 mil. Kč, zatímco v roce 2010 je tento pronájem účtován na účtu 603103 s objemem 9,5 mil. Kč

Tabulky Rozbory hospodaření N a V

Rozdělení výnosů po účtech na jednotlivé odbory uvnitř organizace je uvedeno v Příloze č. 3. Uvedená tabulka je zpracována pro sledování nákladů a výnosů za každý odbor a následně je na EO prováděno dopracování tabulky i na každé účetně sledované středisko uvnitř odboru. Je zde uvedeno porovnání proti roku 2010, index 2011/2010 a procentní plnění skutečnost na plán.

Odbyt

Za rok 2011 bylo celkem dodáno a vyfakturováno 93.188 plm dřevní hmoty a bylo dosaženo zpeněžení 1.318 Kč za jeden plm. Jedná se o historicky nejvyšší cenu za 1 plm, ještě v žádném roce nebyla cena tak vysoko.

Odbyt dřevní hmoty v roce 2011 navázal na úspěšné výsledky předešlého roku, situace na trhu se dřevem byla pro naši organizaci velice příznivá.

Do roku 2011 vstupovala organizace s určitým množstvím dřeva na náhradních skládkách. To pak vedlo k plynulému přechodu fakturace v počátku roku a zejména to byl zdroj finančních prostředků v době, kdy hlavně z důvodů povětrnostních nelze dodávky dřeva realizovat.

K dalšímu důvodu tak úspěšného roku patří i to, že na trhu přetrvávala nejistota v souvislosti s vyhlášenými dlouhodobými tendry LČR. Odběratelé měli tudíž tendenci si udělat určité zásoby, to zas mělo vliv na dostupnost suroviny a to se v konečné fázi projevilo v ceně suroviny.

Jako další faktor se projevil mimořádný zájem o vlákniinové dřevo, který vytáhl vzhůru cenu tohoto sortimentu a to zejména u tzv. výběru.

Stejně tak přetrvával velký zájem o dřevní hmotu jako zdroj vytápění.

A v neposlední řadě výběrové řízení na surové kmeny ve výši 1.200,- Kč, respektive 1.250,- Kč znamenalo výrazné ovlivnění průměrného zpeněžení.

Na rozdíl od minulých dvou let byla i příznivá situace v úhradě faktur za dřevo. Dobu splatnosti nedodržela pouze Jizerská pila, která má podepsaný splátkový kalendář na 1.018.915,- Kč z důvodu havárie na objektu pily (požár). Odběratel ale splátky hradí bez problémů.

Dále pak organizace pokračovala v prodeji dřeva na burze a formou aukcí. Z nabízených 3 100 plm se tak prodalo 2 127 plm.

Organizace se snaží jít cestou co nejobektivnějšího prodeje dříví, která představuje vycházet jak ze samotné výše ceny sortimentu, ale i dalších podmínek na trhu s dřívím i ze samotných podmínek stanovených ve smlouvách s odběrateli.

Rok	2007	2008	2009	2010	2011
Množství dodávek	105841	85180	78625	95668	93188
Zpeněžení	990	786	890	1212	1318

Od roku 2009 se náklady na výrobu 1 m³ dřeva pohybovaly už v takových objemech, že organizace začala sledovat vývoj těchto nákladů a porovnávat rentabilitu těžeb vzhledem k příjmům z prodeje dřevní hmoty. Z každého m³ tak organizace generovala během roku 2011 po odečtu nákladů na těžbu minimálně 702,- Kč zisku. Pro porovnání – v roce 2010 to bylo 517,- Kč zisku.

V následující tabulce je uvedeno porovnání dodávek a zpeněžení se stejným obdobím roku 2010:

Období	dodávky (m ³)	zpeněžení (Kč/m ³)	rozdíl 2011–2010 (Kč/m ³)
1.–12. 2010	95 668	1 212	
1.–6. 2011	42 714	1 338	126
1.–12. 2011	93 188	1 318	106

Pokud porovnáme toto meziroční zvýšení průměrné ceny, pak jsme díky tomuto zvýšení získali téměř 10 mil. Kč.

Navýšením dodávek proti původnímu plánu o 2 276 plm dřeva jsme tak získali další téměř 3 mil. Kč. Tyto finanční zdroje významně pomohly organizaci zaslepit mezeru u finančních zdrojů na krytí nákladů vlivem krácení provozní dotace od zřizovatele.

Celkové náklady za rok 2010 činí		369.386.877,42 Kč
v roce 2010 byly celkové náklady		380.945.667,22 Kč
z celkových nákladů 2010 vnitropodnikové náklady (VPN)		10.473.357,65 Kč
v roce 2010		11.245.842,81 Kč
Po odečtení VPN činí náklady Správy KRNAP		358.913.519,77 Kč
2010		369.699.824,41 Kč
z toho náklady v hlavní činnosti	358.478 tis. Kč	2010 369.348 tis. Kč
náklady v hosp. činnosti	435 tis. Kč	347 tis. Kč

Z celkových nákladů činí:

501 spotřeba materiálu	17.724.714,50 Kč	v roce 2010 23.019 tis. Kč
z toho spotřeba sazenic	855 tis. Kč	1.408 tis. Kč
náhradní díly	695 tis. Kč	1.063 tis. Kč
spotřeba všeobec. materiálu	263 tis. Kč	533 tis. Kč
DDHM do 40 tis.	3.199 tis. Kč	3.938 tis. Kč
spotřeba oděvů, OOPP a unif.	1.229 tis. Kč	4.107 tis. Kč
spotřeba pohonných hmot	3.534 tis. Kč	3.606 tis. Kč
502 spotřeba energie	7.342.080,86 Kč	7.429 tis. Kč
504 náklady na prodané zboží	3.041.380,42 Kč	3.039 tis. Kč
511 opravy a udržování	23.802.014,57 Kč	28.717 tis. Kč
512 cestovné	1.988.374,21 Kč	2.027 tis. Kč
513 náklady na reprezentaci	231.047,28 Kč	242 tis. Kč
518 ostatní služby	113.632.045,70 Kč	124.857 tis. Kč

z toho ostatní služby (fakt. práce)	24.088 tis. Kč	25.847 tis. Kč
přepravné (odvoz, přiblížování)	52.970 tis. Kč	55.271 tis. Kč
telefonní poplatky	1.233 tis. Kč	1.404 tis. Kč
práce výr.povahy (práce cizími)	33.157 tis. Kč	37.431 tis. Kč
521 mzdové náklady	76.690.064,- Kč	83.286 tis. Kč
524 zákonné sociální pojištění	25.750.132,- Kč	
527 zákonné sociální náklady	4.069.308,73 Kč	
531 daň silniční	295.823,- Kč	268 tis. Kč
532 daň z nemovitostí	281.195,- Kč	260 tis. Kč
538 ost. nepřímé daně a popl.	88.720,- Kč	67 tis. Kč
544 prodaný materiál	200.319,24 Kč	225 tis. Kč
563 kursové ztráty	736.140,95 Kč	69 tis. Kč
547 manka a škody	840.960,42 Kč	176 tis. Kč
549 jiné ostatní náklady	20.493.751,57 Kč	23.232 tis. Kč
551 odpisy inv. majetku	36.568.311,- Kč	36.421 tis. Kč
553 zůstatková cena prod DHM	14.364.027,- Kč	1.894 tis. Kč

Úsporný režim v čerpání nákladů v roce 2011 představuje u nákladů bez VP nákladů úsporu téměř 11 mil. Kč proti roku 2010. I přes finanční prostředky, které organizace získala při prodeji dřeva, se Správa KRNAP snažila zajistit si dobrou výchozí pozici pro další krácení rozpočtu v roce 2012 a dosáhnout tak příznivého hospodářského výsledku pro naplnění fondů.

Obecně se nejvíce na podstatném snížení nákladů proti minulému roku podílejí snížené náklady na materiál a služby, i když krácení nákladů je i u dalších nákladových položek.

Náklady na spotřebu sazenic odpovídají poklesu prací v lesnických činnostech, stejně tak tomu je i u položky spotřeba náhradních dílů a další všeobecný materiál.

Spotřeba oděvů odpovídá limitu na výstroj pro rok 2011, proti původnímu prvnímu vybavení v minulém roce.

Trvalý stav je u nákladů na energie a náklady na prodané zboží.

Pokles o téměř 5 mil. Kč je u údržeb a oprav, toto odpovídá realizaci akcí, které jsme mohli provést díky zlepšenému hospodářskému výsledku a dalším úsporným opatřením, již několikrát dříve zmiňovaným.

Mzdy jsou komentovány samostatně.

Další velmi důležitou nutností, která před vedením organizace stála, bylo zajištění dofinancování pro aktivity a projekty zajišťované v rámci programů z EU. Zřizovatelem totiž bylo zcela jasně deklarováno, že prostředky na zajištění kofinancování jsou velmi omezené a organizace si tak musí pomoci sama. Proto bylo snahou vyprodukovat na konci roku příznivý hospodářský výsledek, který umožní naplnění fondů pro budoucí kofinancování.

I přes poměrně dobré zajištění činností v roce 2011 pokračovala snaha vedení organizace o maximální úspornost v čerpání nákladů, podstatný objem finančních prostředků na nákup drobného majetku a na údržby byl čerpán až v druhém pololetí, resp. v posledním čtvrtletí roku 2011, kdy jsme se již dostávali postupně k takovým výsledkům, které možnost kofinancování i zajištění prostředků umožnily.

549 – dopad neuplatněného odpočtu DPH o celkové výši	14.376.563,85 Kč
za rok 2010	17.298.832,67 Kč
za rok 2009	15.116.584,41 Kč
v roce 2008	16.956.450,51 Kč
v roce 2007	23.479.930,54 Kč
2006	16.611.518,51 Kč
2005	15.386.545,29 Kč
2004	9.316.498,- Kč
(rok 2004 jsme byli plátcí DPH od srpna).	

Celkem tak organizace ztratila v nákladech za 8 let **129 milionů korun**, které nemůže ovlivnit.

Vývoj nákladů na opravy v mil. Kč za roky 1995 – 2011 :

1995	1996	1997	1998	1999	2000	2001	2002	2003	2004	2005	2006
22,9	32,5	49,2	59,5	72,7	60,3	37	53,3	64,6	37,7	31	33,2

2007	2008	2009	2010	2011
48,4	35,8	25,4	28,7	23,8

Vývoj odpisů v mil. Kč

1995	1996	1997	1998	1999	2000	2001	2002	2003	2004	2005	2006
16,1	21	25,3	27,1	33,8	34,6	34,6	26,5	26,6	36,2	35,9	35,7

2007	2008	2009	2010	2011
36,1	35,7	36,7	36,4	36,6

V rámci **PPK** jsme v roce 2011 provedli aktivity za celkem 4.768 tis. Kč.

Porovnání :	2010	4.200 tis. Kč
	2009	7.065 tis. Kč

Programové financování

V roce 2010 jsme čerpali v rámci programového financování z několika programů:

115010 – Rozvoj a obnova materiálně technické základny systému řízení MŽP

- zde byly čerpány investiční i provozní dotace

115120 – Podpora zlepšování stavu přírody a krajiny

115160 – Podpora obnovy přirozených funkcí krajiny

- zde opět byly čerpány investiční i provozní prostředky

Podrobný přehled programového financování a příspěvků od zřizovatele je uveden v Příloze č. 1 a 2

Mzdy

Celkem vyplacené mzdy za rok 2011	76.690.064,- Kč
z toho mzdy v hlavní činnosti	75.376.166,- Kč
hospodářská činnost	68.122,- Kč
OON	1.245.776,- Kč
V tom odstupné	1.048.882,- Kč

Plán mezd v hlavní činnosti v roce 2011	71.179.000,- Kč
v hospodářské činnosti	0
OON	2.177.000,- Kč

Byl použit fond odměn na financování proplacených odměn v celkové výši 3.213.730,- Kč – odměny nad rámec plánovaných mezd.

Nedočerpané mzdy v hlavní činnosti	0 Kč
Nedočerpané OON	931.224,- Kč

Plán pracovníků 336 prac. v hlavní činnosti
1 pracovníci ve vedlejší činnosti
Plán v závěru roku snížen na 270 + 1, celkem 271 pracovník

Skutečně čerpáno 260 pracovníků v hlavní činnosti
1 pracovníci ve vedlejší činnosti

Nedočerpano 10 pracovníků v hlavní činnosti
- nečerpaní sezónní pracovníci v OPL plus pomocný lesní personál

-

Průměrná mzda v organizaci za rok 2011 celkem

24.088,21 Kč

Zhodnocení plnění plánu technických jednotek za Odbor péče o les:

Následující tabulka ukazuje vývoj v dodávkách a zpeněžení dřeva za roky 1998–2011:

	jednotka	1998	1999	2000	2001	2002	2003	2004	2005	2006
dodávky	m ³	135 825	122 971	105 674	93 629	79 383	91 324	96 601	90 667	87 236
tržby z prodeje dřeva	tis.Kč	144 273	133 553	115 889	99 704	77 774	81 087	87 004	83 397	82 559
průměrné zpeněžení	Kč/m ³	1 062	1 076	1 081	1 065	980	888	901	920	946

	jednotka	2007	2008	2009	2010	2011
dodávky	m ³	105 841	85 180	78 625	95 668	93 188
tržby z prodeje dřeva	tis.Kč	104 734	66 923	70 010	116 691	122 812
průměrné zpeněžení	Kč/m ³	990	786	890	1 212	1 318

Následující tabulka ukazuje vývoj v objemu zásob dřevní hmoty na jednotlivých lokalitách:

Lokalita	2000	2001	2002	2003	2004	2005	2006	2007	2008	2009	2010	2011
P	3 554	1 298	955	800	1 702	757	1 676	2 825	1 913	5 290	2 077	1 009
O	3 566	1 673	1 100	1 102	1 388	1 942	1 911	1 609	1 317	1 785	696	1 636
E	302	46	62	205	185	137	450	994	0	8	6 874	7 188

Dle technického plánu byly pro rok 2011 plánovány mimo jiné následující úkoly (pro porovnání jsou uvedeny i plány za od roku 2005) :

Plán v technických jednotkách									
	jednotka	2005	2006	2007	2008	2009	2010	2011	
zalesňování	ha	64,59	44,12	33,13	56,36	62,04	66,61	42,77	
prořezávky	ha	730,55	764,36	639,73	745,94	53,62	106,73	63,05	
těžba dřeva	m ³	90 100	88 400	105 000	82 700	74 800	87 200	85 000	
přibližování dřeva	m ³	90 100	88 400	105 000	82 700	74 800	87 200	85 000	
dodávky dřeva	m ³	90 100	88 400	105 000	82 700	74 800	87 200	90 912	

Porovnání vybraných výkonů za roky 2007 až 2011 – skutečnost

Výkon	tech. jedn.	2007	2008	2009	2010	2011
012 – obnova lesa sadbou	ha	47,72	60,09	62,64	76,81	51,12
017 – ochrana mladých lesních porostů proti zvěři	ha	321,97	308,49	243,26	267,98	280,89
019 – ochrana lesa ostatní	ha	270,69	201,01	187,60	178,18	175,86
025 – prořezávky	ha	603,10	680,87	57,11	91,87	50,04
155 – odstraňování klestu	ha	41,09	67,12	66,79	61,71	55
111 – těžba dříví	m ³	108 292	83 376	83 072	98 676	106 961
121 a 122 přibližování celkem	m ³	107 142	84 288	79 629	101 889	94 898

Činnost odboru péče o národní park (OPNP) byla v roce 2011 ovlivněna gradací kůrovce převážně ve východní části Krkonoš (LHC Maršov), která způsobila zvýšený objem kůrovcové nahodilé těžby v lesních porostech na území KRNAP, rozsahem však již nižší ve srovnání s roky 2009 a 2010.

Celkově lze konstatovat, že ke konci roku došlo k překročení plánovaných ukazatelů v těžbě dřeva a s tím souvisejících výkonů (přibližování dřeva a odvoz dřeva) a k nenaplnění některých výkonů v pěstebních činnostech.

Zalesňování a doplňování lesních kultur listnatými dřevinami

Plán zalesňování pro rok 2011 byl stanoven ve výši 42,77 ha. Klasické zalesňování bylo provedeno v roce 2011 na ploše 51,12 ha, v roce 2010 na ploše 76,81 ha, v roce 2009 na ploše 62,24 ha. Následující roky lze očekávat srovnatelný objem umělé obnovy lesa s objemem letošního roku. Celkově nižší objem zalesňování proti nedávné minulosti je z části způsoben změnou způsobu těžeb, kdy nedochází k vzniku nových holin a porost je v obnovní těžbě pouze uvolňován pro přirozené zmlazení. Toto přirozené zmlazení je v roce 2011 evidováno na ploše 48,07 ha. V následujících letech s postupným odrůstáním náletů můžeme počítat s nárůstem přirozené obnovy. Dále bylo pokračováno s dosadbou listnatých dřevin a jedle do založených smrkových kultur.

Ochrana kultur

Jedná se o ochranu kultur jednak nátěry proti okusu, tak ve stále vyšší míře mechanickou, a to individuálními ochranami z plastu a ochrany výsadeb jedle drátěnými pletivy. Plán ochrany kultur nebyl naplněn o 6,39 ha z důvodu naplánování vyššího množství oprav individuálních ochrany. Vzhledem k celkově příznivému vývoji počasí však nedocházelo k poškození ochrany a vzhledem k odrůstání sazenic v ochranách bylo od těchto oprav upuštěno. Celkový plán 287,28 ha byl tedy plněn na 280,89 ha. (V roce 2010 byl plán 308,23 ha, plnění 267,98 ha.)

Ošetřování kultur

Plán roku 2011 ošetřování kultur, kde největší objem představuje ožínání kultur, je ve velké míře ovlivňován průběhem počasí a následným vývojem vegetace během letních měsíců. Plán byl stanoven ve výši 187,77 ha, plnění 175,86 ha. (V roce 2010 byl plán 191,28 ha, plnění 178,18 ha). Vzhledem k rychlému odrůstání kultur bylo možné část kultur ponechat bez zásahu, protože již odrostla konkurenci buřeni.

Prořezávky

Plán prořezávek byl stanoven na 63,05 ha, stav plnění je 50,04 ha. V roce 2010 byly prořezávky provedeny na ploše 91,87 ha, v roce 2009 57,11 ha. V letošním a loňském roce byly prořezávky naplánovány pouze ve vybraných porostech v ochranném pásmu KRNP. Od loňského roku jsou většinou součástí projektu stabilizace významných lesních ekosystémů, takže jejich výše překročí obvyklou úroveň.

Stabilizace významných lesních ekosystémů

Plán stabilizace byl stanoven na rok 2011 ve výši 2 036,85 ha. V roce 2010 byly zásahy provedeny na ploše 1 667,26 ha, převedeno do dalších let bylo 154,35 ha. V letošním roce byly výchovné zásahy realizovány na ploše 2 069,87 ha, čímž došlo k překročení ročního plánu o 33,02 ha. Manko z roku 2010 bylo sníženo na 121,33 ha, o které bude navýšen plán roku 2012.

Likvidace nepůvodních a invazních druhů rostlin

Plán se týká především likvidace šťovíku alpského, křídlatky japonské a olšičky zelené. Z celkové výše plánovaných 10,61 ha bylo provedeno 9,66 ha, což znamená nenaplnění plánu o 0,95 ha. Plánování této činnosti je složité z důvodu odhadu plochy potřebného zásahu.

Ostatní pěstební činnost

Plán **ostatní pěstební činnosti**, tj. zpřístupňování porostů, asanace pracovišť, dočišťování porostů, čištění vodních toků stanovený pro rok 2011 ve výši 262,43 ha byl proveden na ploše 53,77 ha. Plán se nepodařilo naplnit z důvodu úsporných opatření a zpracování kůrovcové hmoty v průběhu roku 2011. Ze stejného důvodu nebyly naplněny též úkoly v **odstraňování klestu** (plán 73,19 ha, plnění 55,00 ha), v **ochraně mladých lesních porostů** (plán 73,84 ha, plnění 40,13 ha). Plán **zřizování oplocenek** ve výši 3,03 km byl překročen na 8,04 km).

Těžba dřeva a přibližování dřeva

V těžební činnosti došlo v roce 2011 k snížení podílu nahodilých těžeb k těžbě celkové oproti letům minulým, hlavně pak k roku 2007, kdy byla činnost OPNP Správy KRNAP ovlivněna zpracováním následků uragánu Kyrill. V roce 2011 činí procento nahodilých těžeb k těžbě celkové 47,02 %, v roce 2010 51,29 %, v roce 2009 to bylo 61,49 %. Vysoký podíl nahodilých těžeb je způsoben zpracováním hmoty z větrných polomů a napadené kůrovcem v průběhu roku 2011. Z celkové výše těžeb 106 961,47 m³ tak tvoří nahodilé těžby 50 292,65 m³, z toho hmota napadená kůrovci 16 819,95 m³.

Výchovné těžby obnášejí 15,92 %. Zbývající část činí těžby obnovní, z převážné části uvolnění přirozeného zmlazení. Až na výjimky je upuštěno od provádění holých sečí při obnovních těžbách. Tyto výjimky jsou předem zvažovány a projednávány s odpovědnými pracovníky.

Plán těžeb realizovatelné dřevní hmoty ve výši 85 000 m³ byl překročen na 94 371,77 m³. Celková výše těžeb činí 106 961,47 m³, z čehož je 1 078,75 m³ samovýroby a 11 510,95 m³ hmoty ponechané v porostu. Využitelné hmoty tedy bylo již zmíněných 94 371,77 m³. Přibližování dřeva bylo prováděno návazně na těžbu tak, aby došlo ke snížení dřevních zásob na lokalitě Peň. Celkem bylo na plán 85 000 přiblíženo 94 898,25 m³ dřeva. Přibližování dřevní hmoty se provádělo převážně šetrnými technologiemi – potahy, lanovkami a vyvážecími soupravami, přímé přibližování dřeva z porostů traktory není prakticky z ekologických důvodů prováděno.

Dodávky dřeva

Plán dodávek dřevní hmoty ve výši 90 912 m³ byl naplněn na 93 188 m³. Dosáhli jsme průměrného zpeněžení 1318 Kč/m³ oproti 1 162 Kč/m³ v roce 2010 a proti 890 Kč/m³ v roce 2009.

Ke konci roku 2010 byl vykázán kladný hospodářský výsledek ve výši **27.095.145,36 Kč**.

Na tomto výsledku, velice příznivém v roce, kde nebyly zajištěny zdroje na pokrytí veškerých aktivit organizace, se podílely hlavně následující okolnosti:

- a) **Razantní úsporná opatření** uvnitř organizace při čerpání nákladů.
- b) Celkový **pozitivní přístup zřizovatele** k nevyrovnanému rozpočtu z úvodu roku – snaha pomoci s nevyrovnaným plánem navyšováním dotačních prostředků především v programech, ale i ve vlastní dotaci na provoz
- c) Nutnost zajistit si **kofinancování projektů z EU** při avizovaném nezajištění zdrojů ze strany zřizovatele
- d) Nutnost připravit organizaci na úspěšné zvládnutí roku 2012 a 2013, kde je předpoklad dalšího snižování státních dotací a příspěvků.

Pro porovnání hospodářský výsledek za minulé roky:

Ke konci roku 2010 byl vykázán HV	+ 4.432.719,84 Kč
K 31.12.2009 byl HV	+ 31.350.549,53 Kč
Ke konci roku 2008 byl HV	+13.068.773,13 Kč
K 31.12.2007 byl vykázán	+ 6.016.464,84 Kč

Při celoročně odhadované velmi vysoké ztrátě je tento výsledek velkým úspěchem hospodaření v organizaci Správa KRNAP.

Komentář:

V roce 2011, stejně jako v minulých třech letech, pracovala Správa KRNAP s podstatně sníženým plánem nákladů pro jednotlivé odbory organizace vzhledem k předpokládaným chybějícím zdrojům. Již první verze plánu totiž měla značně velké disproporce mezi vysokými náklady na provoz organizace a očekávanými výnosy.

V praxi bylo financování potřeb jednotlivých odborů soustředěno pod přímý dozor náměstka ředitele pro ekonomiku a postupné uvolňování prostředků vzhledem k vývoji HV v jednotlivých měsících.

Postupné zvyšování tržeb za dřevo a příznivá situace v hospodaření organizace vedly během roku k postupnému uvolňování ochranných mechanismů a provedení řady opatření především v údržbách a opravách, které byly poslední roky odkládány a kde již hrozilo podstatné poškození státního majetku.

Dostačující objem finančních prostředků, získaný během roku v rámci programového financování od zřizovatele, byl systémově určen v převažujícím objemu na aktivity, které prováděla Správa KRNAP nad rámec svého původního plánu. To ve výsledku nevedlo k podstatnému snížení nákladů, i když některé aktivity na úseku péče o les a údržby cest a chodníků jsme ihned převedli z uvažovaných provozních potřeb do tohoto programového financování.

V hospodářské činnosti je dosažený hospodářský výsledek plus 74 tis. Kč (za rok 2010 + 39 tis. Kč, v roce 2009 + 61 tis. Kč).

Je nutno podotknout, že se jedná vesměs o činnosti podporující a doplňující hlavní činnost a nelze očekávat vyšší ziskovost; hospodářská činnost je v rámci organizace minimální.

Finanční část zprávy

a) Rozbor dalších účtů – třída 1, 2

Zpracováno dle údajů Hlavní knihy – sestava 9403 k 31. 12. 2011

Správa KRNAP spravuje investiční majetek (02) včetně drobného dlouhodobého majetku (028) v celkové hodnotě 1.383.158.190,62 Kč, kde meziroční nárůst představuje 9.722 tis. Kč.

Stav majetku za předchozí roky (vždy k 31. 12. daného roku) :

2010	1.373.435.958,37 Kč
2009	1.272.287.607,16 Kč

Další majetek má organizace ještě v pozemcích a neodepisovaných uměleckých dílech (03) – celkem téměř 1.497 mil. Kč.

Proti skupině 02 je postavena hodnota opravek (08) činí 759.545.208,53 Kč

Oprávkami v roce 2010 730.436.147,37 Kč

V roce 2009 činila hodnota opravek 626.623.829,16 Kč

Výše uvedené hodnoty znamenají, že majetek je odepsán z 54,92 % (sk. 08 k sk. 02).

rok 2010 53,19 %

rok 2009 49,26 %

Rozpracovanost investic (04) ke konci roku 2009 činí 50.028.578,98 Kč

rozpracovanost v roce 2010 22.219.296,17 Kč

za rok 2009 15.807.021,58 Kč

V porovnání k loňskému roku dosahuje rozpracovanost nárůst více než 2,2násobku, což je dáno rozpracováním poměrně velkých investičních akcí, např. (vybrány akce kolem 500 tis. a více) :

- 10007 KM Vrchlabí – přístavba	3.034 tis.
- 10041 Klášterní zahrada	1.119 tis.
- 10064 NC KaŽ expozice	4.192 tis.
- 11001 Projekt Krkonoše bez bariér	540 tis.
- 11009 Technické zázemí v zahradnictví	1.168 tis.
- 18018 LC Davidova b.	825 tis.
- 19016 Územní pracoviště Maršov	563 tis.
- 19017 Územní pracoviště Vrchlabí	1.067 tis.
- 19026 KCEV Vrchlabí	11.268 tis.
- 19027 Svážnice Černohorská	1.217 tis.
- 19031 Vrchlabí č.p 3 vrátnice	5.927 tis.
- 19047 Svážnice Na Mísečky	6.401 tis.
- 19048 Svážnice Klínová cesta	2.444 tis.
- 19049 LC Na Hromovku	1.294 tis.
- 19057 TC Labská bouda – Pramen Labe	1.284 tis.
- 21003 Měřiče	656 tis.

Celková výše zásob materiálu (11) činí 4.963.570,88 Kč.

Pokračujeme ve snaze o snižování objemu zásob jako činitele, kde jsou vázány značné finanční prostředky, proti minulému roku činí pokles zásob materiálu 67 tis. Kč, což v procentech představuje pokles pouze o 1,33 %.

Hlavní nárůst je u stavebního materiálu, kde je vedeno řezivo pro pracoviště dřevovýroby.

Dále u náhradních dílů jsou materiálové zásoby, které jsou připraveny k prodeji spolu s areálem střediskové opravy ve Svobodě nad Úpou a při realizaci prodeje dojde k enormnímu snížení u této položky.

Nárůst je i u skladu propagačního materiálu.

v roce 2010 činily zásoby 5.031 tis. Kč

v roce 2009 hodnota zásob byla 4.202 tis. Kč

Největší objem zásob materiálu je u položek

- stavební materiál	1.147 tis. Kč	2010	796 tis. Kč
- náhradní díly	845 tis. Kč		905 tis. Kč
- oděvy	953 tis. Kč		1.773 tis. Kč
- krmivo	646 tis. Kč		639 tis. Kč

Zásoby výrobků (123) jsou ke konci roku 8.030.536,71 Kč

Rok 2010 8.602 tis. Kč

2009 2.498 tis. Kč

Objem zásob výrobků klesl proti minulému roku o 571 tis.. Kč.

Hlavní měrou se na poměrně enormním růstu zásob za poslední dva roky podílejí zásoby dřeva (viz zdůvodnění u dodávek a odbytu), z celkových zásob výrobků činí dřevo 96,11 %.

2011	lokalita P	311 tis. Kč	v loňském roce	432 tis. Kč
	lokalita O	1.160 tis. Kč		496 tis. Kč
	lokalita E	6.247 tis. Kč		7.405 tis. Kč

Zásoby semen činí k 31. 12. 2011 celkem 200 tis. Kč

Pro porovnání minulé roky:

	<u>2009</u>	<u>2008</u>	<u>2007</u>
lokalita P	878 tis. Kč	346 tis.	511 tis.
lokalita O	1.278 tis. Kč	782 tis.	956 tis.
lokalita E	8 tis. Kč	0	854 tis.
a dále zásoby semen	280 tis. Kč	315 tis.	341 tis.

Zásoby zboží (13) na skladě představují 3.792.735,54 Kč

Rok 2010	3.008.205,55 Kč
Ke konci roku 2009	3.026.628,57 Kč.

Na zásobách zboží se podílí hlavně zásoby propagačního materiálu – 3,6 mil. Kč.

Na běžných účtech (241) je na konci roku celkem 205.248.227,19 Kč.

Pro porovnání:	2010	153,172 tis. Kč
	2009	134.966 tis. Kč

Podstatným objemem je zůstatek na krytí investičních potřeb – viz zůstatek fondu reprodukce v těchto rozbořech plus zůstatky na dalších fondech organizace. Podstatným důvodem nárůstu je i příprava na kofinancování a další důvody viz kapitola V. - Hospodářský výsledek v tomto materiálu.

Na účtu FKSP je zůstatek 1.096 tis. proti počátku roku 626 tis. Kč.

Rozklad zůstatků běžných účtů organizace v porovnání k fondům:

Celkem	205.248 tis.
Zůstatek fondu odměn	13.465 tis.
Zůstatek rezervního fondu	32.089 tis.
Zůstatek fondu reprodukce	149.750 tis.
Hospodářský výsledek	27.095 tis.
Volný zůstatek k použití	- 17.151 tis.

(řešeno zápočtem mezi pohledávkami a závazky apod.)

V pokladnách (261) je ke konci roku 616.244,62 Kč – haléře jsou zde z důvodu vedení i valutové pokladny, vzhledem k devizovému přepočtu dle kurzu.

Ke konci roku 2010 379.268,51 Kč

k 31.12.2009 467.895,46 Kč

Pokladní limity jsou dodrženy na všech pokladnách organizace.

Více jak 214 tis. Kč je v organizaci vedeno na ceninách (263) – jedná se hlavně o vstupenky, stravenky, karty CCS a pokutové bloky.

Ke konci roku 2010 433 tis. Kč

2009 846 tis. Kč

b) Pohledávky a závazky – třída 3

Pohledávky (311) činí ke konci roku 2009 celkem 4.058.792,20 Kč

ke konci roku 2010 7.734.983,60 Kč

2009 16.123.187,60

Vzhledem k dobré politice v prodeji dřeva se podařilo snížit objem pohledávek meziročně na 52,48 %, za poslední dva roky klesl objem pohledávek o více jak 12 mil. Kč.

- ve lhůtě splatnosti je celkem 496.231,- Kč, tzn. 12,23 %

- po splatnosti pak je na účtu 311 3.562.561,20 Kč 87,77 %

za rok 2010 2.597.494,20 Kč, tzn. 33,58 %

2009 4.090.061,20 Kč, tzn. 25,36 %

Z tohoto objemu činí pohledávky vymáhané prostřednictvím podnikového právníka, tzn. soudní cestou cca 2.478 tis. Kč, tedy celých 69,55 % z objemu pohledávek po splatnosti.

Poskytnuté provozní zálohy (314) jsou v objemu 345 tis. Kč.

2010 412 tis. Kč

2009 448 tis. Kč

Jedná se tedy hlavně o zálohy na předplatné, energie, PHM (karty CCS), poštovné.

Závazky (321) vůči dodavatelům činí 11.134.089,38 Kč.

Rok 2010 12.192.479,11 Kč

2009 2.305.866,30 Kč

Jedná se vesměs o závazky ve lhůtě splatnosti.

Na účtu 341 – Daň z příjmu – je zůstatek 2.640.800,- , zálohově uhrazená daň, kde takto odhadujeme daň z příjmu za rok 2011.

Účtování a objemy na dalších účtech skupiny 34–Zúčtování daní a dotací, 38–Přechodné účty vyplývají z účtování v organizaci během roční závěrky 2011 a jsou v souladu s českými účetními standardy.

c) **Fondy – třída 4**

Na rezervním fondu je konečný zůstatek 32.089 tis. Kč

Fond reprodukce majetku představuje hodnotu 149.750 tis. Kč proti počátečním 125.681 tis. Kč – rozklad účtu je uveden v kapitole VII – Investiční činnost.

Ve fondu odměn je celkem 13.465 tis. Kč proti 16.679 tis. k 1.1.2011.

Zůstatek fondu kulturních a sociálních potřeb činí 2.010 tis. Kč proti 1.825 tis. Kč počátkem roku 2011.

d) **Investice**

Celkem byly v roce 2011 dle sestavy Evidence pořízení dlouhodobého majetku č. 9452 k 31.12.2011 provedeny investiční akce za 44.669.900,19 Kč.

Investiční akce v tis. Kč

	2003	2004	2005	2006	2007	2008	2009	2010
stavební	24 080	27 749	25 293	26 113	48 639	37 445	30 675	35 884
strojní a ostatní	16 377	10 188	9 711	17 592	13 951	5 203	2 886	3 467
umělecká díla	0	0	0	0	0	10 149	122	0
nehmotný majetek	4 600	288	819	280	90	0	0	0
celkem	45057	38 225	35 004	43 705	62 680	52 797	33 683	39 351

	2011
stavební	40 679
strojní a ostatní	3 809
umělecká díla	180
nehmotný majetek	0
celkem	44 670

Financování akcí proběhlo v roce 2011 z následujících zdrojů (opět porovnání s roky 2005 až 2010) :

	2005	2006	2007	2008	2009	2010	2011
vlastní zdroje	23 971	35 595	30 295	38 853	12 030	22 642	13 574
systémová investice	11 033	8 103	7 381	14 212	21 653	3 229	5 011
mimorozpočt. zdroje	0	7	25 004	0	0	13 480	26 085
celkem	35 276	43 705	62 680	53 065	33 683	39 351	44 670

Rok 2011

- vlastní zdroje	18.663.752,- Kč
- systémová investice z MŽP	4.111.541,- Kč
- vstup čp. 3 a Vápenka	
- OPŽP kofinancování a POPFK	19.877.047,23 Kč
- cesty, chodníky, KCEV, Stabilizace	
- Přeshraniční spolupráce kofinanc.	1.193.190,61 Kč
- Infrastruktura, GIS	
- Fond mikroprojektů kofinancování	14.658,86 Kč
- architektura	
- Národní programy (ČOV)	809.710,- Kč
Celkem	26.006.147,70 Kč

Rozbor účtu 916 – Fond reprodukce

počáteční stav k 1.1.2011	125.681.341,72 Kč
tvorba fondu během roku 2011 – odpisy	38.704.415,- Kč
- příděl z HV	2.430.719,84 Kč
- výnosy z prodeje maj.	3.062.303,11 Kč
čerpání fondu – pořízení majetku	- 20.129.235,43 Kč
použitelný fond reprodukce k 1.1.2011	149.749.544,24 Kč

Pro porovnání poskytnutá dotace (systémové investice) za minulé roky:

2010	3.229 tis. Kč
2009	10.819 tis. Kč

11. KRKONOŠE V PUBLIKACÍCH

Měsíčník Krkonoše – Jizerské hory

Jiří Bašta

Časopis Krkonoše – Jizerské hory ve 44. ročníku pokračoval v naplňování koncepce populárně-naučného periodika, které informuje širokou veřejnost o hodnotách přírody a krajiny Krkonoš, Podkrkonoší, Jizerských hor a jejich podhůří, o způsobech ochrany a rozvoje těchto hodnot, o historii tohoto regionu, o soudobém dění v tomto území a reflexi území v umění.

Uspořádání časopisu nebylo změněno. Ročníkem 2011 skončily seriály *Minerály a Vodopády Krkonoš* (Tomáš Řídkošil, Vlastimil Pilous). Novým nosným seriálem je cyklus Jana Štursy *Velké kauzy*, mapující půlstoletí bojů pracovníků Správy KRNAP za ochranu přírody, pokračoval cyklus rozhovorů s pamětníky Libora Duška. Regionální rozsah je rozšířen dvoustránkovým exkursem na Broumovsko, které vystřídalo po šesti letech Český ráj. Obsah dvoustrany je zajištěn ve spolupráci s CHKO Broumovsko, podobně jako do jizerské části hojně přispívají pracovníci CHKO Jizerské hory.

Kolektiv redakce je i nadále čtyřčlenný, jizerskou část smluvně rediguje Pavel D. Vinklát. Časopis obsahuje 52 stran včetně 4 stran tužší obálky. Tisk realizovala společnost Polygraf Turnov, předtiskovou přípravu zajistil její subdodavatel Gentiana Jilemnice. Tištěný náklad činí 4 000 výtisků. Kmen předplatitelů se plynule obnovuje novými přihláškami předplatného. Cena výtisku je i nadále 38 Kč, zvýhodněné roční předplatné stojí 396 Kč. Na vydávání se od tohoto ročníku smluvně podílí Agentura ochrany přírody a krajiny ČR.

Obsah odpovídá požadavkům Státního programu EVVO, nařízení vlády č. 165/1991 Sb., kterým se zřizuje Krkonošský národní park a stanoví podmínky jeho ochrany a zřizovací listiny Správy KRNAP (předmětem hlavní činnosti Správy je mj. propagační a publikační činnost v oboru ochrany životního prostředí). Od čísla 9/2011 je časopis vydáván jako projekt podpořený Státním fondem životního prostředí číslo 03111062.

Prunella 36/2011

Jiří Flousek

V pořadí již 36. ročník zpravodaje Prunella, vydávaný Oblastní ornitologickou sekcí při Správě KRNAP, přináší šest článků z oblasti Krkonoš, věnovaných zejména ptákům:

- DIVIŠ T.: Lejsek malý (*Ficedula parva*) v Krkonoších
- JASSO L.: Podzimní tah ptáků v Krkonoších v roce 2010
- PETRILÁK L.: Pozorování leucistního kosa černého (*Turdus merula*) v Krkonoších
- Celkový počet okroužkovaných ptáků v oblasti Krkonoš v roce 2010
- Ornitologická pozorování v oblasti Krkonoš v roce 2010
- Pozorování dalších obratlovců v oblasti Krkonoš v roce 2010

Publikační a prezentační činnost pracovníků oddělení ochrany přírody

Albrecht T., Bejček V., Bureš S., Cepák J., Čapek M., Čihák K., Flousek J., Holář V., Honza M., Hromádka M., Hudec K. (ed.), Klápště J., Kloubec B., Král M., Klvaňa P., Klvaňová A., Lumpe P., Procházka P., Sedláček O., Schröpfer L., Sitko J., Škopek J., Šťastný K. (ed.), Viktora L. & Weidinger K. 2011: Fauna ČR. Ptáci III/1-2. 2. přeprac. a dopl. vydání. Academia Praha: 1-1190.

Andrle J. & Flousek J. 2011: Syndrom bílého nosu. Krkonoše 44, 4: 21.

- Březina S., Flousek J., Chvojková E., Harčarik J., Vaněk J. & Bauer P. 2011: Kumulace vlivů zástavby na krkonošských loukách. *Ochrana přírody* 66, 2: 12-15.
- Flousek J. 2011: Contribution to the birds and mammals of Ladakh (N India). *Oecologia Montana* 20: 27-32.
- Flousek J. 2011: Koncepce monitoringu a výzkumu v Krkonošském národním parku. *Ochrana přírody* 66, 3: 15-19.
- Flousek J. 2011: Kos horský (*Turdus torquatus*) v Krkonoších. In: Sedláček O. & Hošková L. (eds): Sbor. abstraktů konf. Ornitologie – věda pro každého, Mikulov, 7.- 9. 10. 2011: 20-21.
- Flousek J. 2011: Bobr po Bobru do Bobru ... *Krkonoše* 44, 6: 19.
- Flousek J. & Bartonička T. 2011: Bats of the Krkonoše/Karkonosze Mts. – a transboundary Czech-Polish project. Abstr. 5th Conf. Bats of the Sudetes 2011, Bartošova Pec, Czech Rep., 30. 9.- 2. 10. 2011: 10-11.
- Flousek J. & Kaspar J. 2011: Biodiversity conservation in the transboundary biosphere reserve Krkonose/Karkonosze. In: Austrian MAB Committee (ed.): Biosphere reserves in the mountains in the world. Excellence in the clouds? Austrian Academy of Sciences Press, Vienna: 104-107.
- Flousek J. & Krahulec F. 2011: RNDr. Petr Miles, CSc. (1937–2010) – bibliografie. *Opera Corcontica* 48: 245-254.
- Hudec K., Miles P., Šťastný K. & Flousek J. 2011: Výškové rozšíření ptáků hnízdících v České republice. *Opera Corcontica* 48: 135-206.
- Tkadlec E., Bejček V., Flousek J., Šťastný K., Zima J. & Sedláček F. 2011: Populační cykly hraboše mokřadního v České republice. In: Bryja J., Řehák Z. & Zukal J. (eds): Zool. dny Brno 2011: 229.
- Tkadlec E., Bejček V., Flousek J., Šťastný K., Zima J., Hrindová V. & Sedláček F. 2011: Long-term population dynamics of the field vole from the Czech Republic. In: Jakob J. & Esther A. (eds): Books of abstracts, 8th European Vertebrate Pest Management Conf., Berlin, 26-30 Sept 2011: 89.
- Vaněk J., Flousek J. & Materna J. 2011: Atlas krkonošské fauny. Nakl. Karmášek, České Budějovice: 1-386.
- Jansa V. 2011: Stabilizace významných lesních ekosystémů, KJH 7/2011
- Jansa V. 2011: Lesní hospodářské plánování v KRNAP, Hospodářská úprava lesů v ZCHÚ, konference, Trutnov 29.9.2011
- Jansa V. 2011: Stabilizace významných lesních ekosystémů, Ochrana lesů a jejich funkcí z pohledu mezinárodních nástrojů, seminář k Mezinárodnímu roku lesů, Vlašim 14.11.2011
- Jansa V. 2011: Provozní inventarizace lesů v KRNAP, Ochrana lesů a jejich funkcí z pohledu mezinárodních nástrojů, seminář k Mezinárodnímu roku lesů, Vlašim 14.11.2011
- Halda J., Hauer T., Kociánová M., Mühlsteinová R., Řeháková K., Šťastná P. 2011: Biodiverzita cévnatých rostlin, lišejníků, sinic a řas na skalách s ledopády v Labském dole. *Opera Corcontica* č. 48, 45–67.
- Šťastná P. 2011: Ecology of *Rumex alpinus* – a retrospective studies using annual growth markers on rhizomes. *Doktorská práce. Depon. na Přírod. fak. Jihočeské univ. v Česk. Buděj.* 98 str.
- Šťastná P. 2011: Lezení na ledopádech a skialpinismus v Krkonoších. Sborník příspěvků z konference Rekreační a ochrana přírody – ruku v ruce? konané 4.–6. 5. 2011 v hotelu Santon, Brno. Lesnická a dřevařská fakulta Mendelova univ. v Brně, s. 65–68.
- Šťastná P. 2011: Turistické aktivity v rámci přeshraniční spolupráce na území Krkonoš. Sborník abstraktů z Visegrádské konference V4DIS Internet ve státní správě a samosprávě, konané 4.–5. 4. 2011 v kong. cen. ALDIS v Hradci Králové, s. 195.
- Šťastná P. 2011: Výzkum ve výškách. *časopis Krkonoše – Jizerské hory*, č. 8, s. 16–17.
- Šťastná P., Klimešová J., Doležal J. Altitudinal changes in the growth and allometry of *Rumex alpinus*. *Alpine Botany*. V tisku.
- Zahradníková J., Machovec J., Machovec J., Vašina V. 2011: Dendroflora zámeckého parku ve Vrchlabí. *Opera Corcontica* 48: 119-134

12. KONTAKTY, ADRESY

Správa Krkonošského národního parku Dobrovského 3 543 11 Vrchlabí tel.: 499 456 111 (ústředna)	Hlavní informační centrum náměstí Míru čp. 223 543 11 Vrchlabí tel.: 499 456 761, 499 421 474
Informační středisko a terénní služba 543 51 Špindlerův Mlýn tel.: 499 493 228	Informační středisko a terénní služba 512 46 Harrachov tel.: 481 529 118
Informační středisko a terénní služba 542 21 Pec pod Sněžkou tel.: 499 896 213	Krkonošské muzeum náměstí Míru 224 543 11 Vrchlabí tel.: 499 456 761, 499 421 474
Krkonošské muzeum Památník zapadlých vlastenců 512 47 Paseky nad Jizerou tel.: 481 523 609	Krkonošské muzeum Augustiniánský klášter 543 11 Vrchlabí tel.: 499 456 708
Expozice Šindelka 512 46 Harrachov tel.: 481 528 310	Krkonošské muzeum Zámek 1 514 01 Jilemnice tel.: 481 543 041
Útulek pro hendikepovaná zvířata Dobrovského 3 543 01 Vrchlabí tel.: 499 456 769	Ekologická expozice Obří důl 542 21 Pec pod Sněžkou tel.: 499 736 311
Lesní správa 543 51 Špindlerův Mlýn tel.: 499 433 282	Krkonošské středisko ekologické výchovy Rýchorská bouda 542 26 Horní Maršov tel.: 499 895 108
Lesní správa Rezek 512 38 Vítkovice v Krkonoších tel.: 481 582 723	Lesní správa 512 46 Harrachov tel.: 481 528 106
Lesní správa 543 11 Vrchlabí tel.: 499 456 414	Lesní správa 512 44 Rokytnice nad Jizerou tel.: 481 522 367
Lesní správa 542 21 Pec pod Sněžkou tel.: 499 896 214	Lesní správa 543 44 Černý Důl tel.: 499 440 422
Lesní správa 542 24 Svoboda nad Úpou tel.: 499 871 102	Lesní správa 542 26 Horní Maršov tel.: 499 948 161

ROČENKA

Správy Krkonošského národního parku 2011

Připravil kolektiv autorů Správy KRNAP

Redakce: Bc. Radek Drahný

Vydala: Správa KRNAP, Vrchlabí v roce 2012