



KRKONOŠE A LIDÉ



SPRÁVA KRKONOŠSKÉHO NÁRODNÍHO PARKU

www.krnapp.cz

Ministerstvo životního prostředí



STÁTNI FOND
ŽIVOTNÍHO PROSTŘEDÍ
ČESKÉ REPUBLIKY

Tento projekt je spolufinancován
Státním fondem životního prostředí ČR
na základě rozhodnutí ministra životního prostředí.
www.mzp.cz www.sfzp.cz

Kalendárium vybraných událostí z Krkonoš a Podkrkonoší

50–40 tisíc let př. n. l. • doklady osídlení na sever od Krkonoš (paleolitický člověk z doby kamenné)	Pravěk
12–8 tisíc let př. n. l. • další doklady o osídlení předhůří paleolitickým člověkem	
4 000–1 770 let před n. l. • první stopy po přítomnosti neolitického člověka mladší doby kamenné v podhůří Krkonoš	
3 300–450 let př. n. l. • přítomnost lidu kultury lužické z přelomu doby bronzové a kamenné	Středověk
9.–11. století • severní Podkrkonoší osídleno slovanskými kmeny Bobřanů, Běžunčanů či Třebovanů	
1110 • vojsko polského knížete Boleslava Křivoústého překročilo masiv Krkonoš nejspíše v Královeckém sedle u Žacléře	
11.–12. století • pronikání až k úpatí hor a počátky středověké kolonizace	Raný novověk
12.–14. století • první zmínky o vzniku osad – před r. 1200 osada Úpa, r. 1297 Dolní Albeřice, r. 1304 Dolní Štěpanice, r. 1334 Žacléř, r. 1354 Poniklá, r. 1356 Jilemnice, r. 1357 Dolní Branná, r. 1358 Mladé Buky, r. 1359 Dolní Láňov, r. 1359 Vrchlabí	
1561 • na Hellwigově mapě Slezska bylo první známé vyobrazení Krkonoše	
1. polovina 15. století • Krkonoše postihly husitské války	
1. polovina 16. století • éra Kryštofa Gendorfa, který zřejmě kolem r. 1520 přišel do Čech a začal se angažovat ve zdejších hornictví (panství Vrchlabí koupil roku 1533, zemřel 1563); rozvoj hornictví, hutnictví a těžby dřeva v Krkonoších	
1533 • Kryštof Gendorf získal na Ferdinandovi I. městská práva pro Vrchlabí; následně pro sebe nechal vybudovat dvoupatrový renesanční zámek	
1576–1585 • Simon Hüttel vyhotovil nejstarší obrazovou mapu Krkonoš; podle novějších názorů však autorem mapy mohl být Jiřík z Ránsné, který v Krkonoších působil v letech 1569 až 1577 (jejich spolupráce je doložena)	
1618–1648 • úpatí Krkonoš pustošily některé ničivé události třicetileté války	
1609 • došlo k zastavení těžby dřeva v Krkonoších a jejímu přesunutí do Orlických hor	
1620–1640 • postupné osidlování jižních a severních svahů dosáhlo již i nejvyšších partií hor, kde lidé často hledali azyl před důsledky třicetileté války	
1665–1681 • slezský šlechtic Schaffgotsch nechal vybudovat na vrcholu Sněžky kapli sv. Vavřince	Moderní doba
1684 • biskup Jan Kryštof z Talmberku vysvětil pramen Labe	
1786 • uskutečnila se expedice Královské české společnosti nauk do Krkonoš	
1802 • na české straně Krkonoš byl zastřelen poslední medvěd	
1866 • v okolí Trutnova se odehrála jedna mnoha z krvavých bitev prusko-rakouské války	
18. a 19. století • došlo k největšímu rozmachu budního hospodářství v Krkonoších	
1833 • Karel Hynek Mácha podnikl cestu z Prahy do Krkonoš a umělecky ji ztvárnil ve známé Pouti krkonošské	
1904 • hrabě Jan Harrach zřídil na Strmém stráni v Labském dole první krkonošskou rezervaci	
1905 • síť krkonošských cest již měla délku 100 km; po obou stranách hor se postupně začalo používat čtyřbarevné pásové značení turistických cest	
1923 • prof. František Schustler zpracoval první návrh na prohlášení Krkonoš za národní park	
1928 • byl zahájen provoz lanovky z Janských Lázní na Černou horu	
1936 • došlo ke slavnostnímu otevření Horské silnice prezidenta Osvoboditele T. G. Masaryka z Horních Míseček na Zlaté návrší	
1945 • slezská část Krkonoš se stala součástí Polské lidové republiky	
1949–1951 • z Pece pod Sněžkou byla k vrcholu nejvyšší české hory vybudována lanovka	
1959 • na polské straně hor byl vyhlášen Karkonoski Park Narodowy	
1963 • česká strana Krkonoš se stala prvním českým národním parkem	
1965 • shořela Labská bouda	
1970–1990 • období výstavby megalomanských hotelů pro rekreaci (Horizont, Labská bouda, Horal, Arnika, Sklář a další)	
1990 • došlo k historickému setkání prezidentů Václava Havla a Lecha Wałęcy u Špindlerovy boudy ve Slezském sedle	
1992 • Krkonoše se staly součástí světové sítě biosférických rezervací v rámci programu UNESCO Člověk a biosféra (Man and the Biosphere)	
1992–2020 • nové období exploatace krajiny Krkonoš s mnoha dopady na přírodu; zároveň ale i hledání cesty, jak citlivě do budoucna využívat přírodních hodnot tohoto unikátního pohoří	



Prvním pravostranným přítokem Bílého Labe je Stříbrná bystřina, modelující jihovýchodní svahy Stříbrné stráně

Úvodem

Krkonoše jsou pohořím, kde se odehrávala nejen rušná geologická historie naší planety, ale v posledních staletích i neméně pestrá historie existence člověka v drsných podmínkách evropských středohor. Od počátku osidlování úpatí hor až po dobývání jejich vrcholů jsou Krkonoše výmluvnou ukázkou všeho, co se tady mezi přírodou a člověkem odehrávalo. Vydejme se po stopách sil přírodních i lidských, které tady působily a podepsaly se na vzhledu nejvyšších hor České republiky – Krkonoš.

Dříve než začneme rozkrývat pradávné geologické události, které v této části Evropy probíhaly, pojďme si přiblížit, kde se vlastně tyto maličké středohory rozkládají. Současné koordináty GIS udávají tato čísla: 50° 45' severní šířky a 15° 35' východní délky. Internetové vyhledávače rychle odhalí místo, kde se Krkonoše na mapě světa nacházejí, ale toť vše. Budete-li dále pátrat, pak vám počítač nabídne bezpočet údajů o tom, jak Krkonoše vypadají a jak jsou vysoké. A právě výška Krkonoš a jejich

poloha uprostřed evropského kontinentu prozrazují další fakta. Nejen o tom, co se tady v průběhu stovek milionů let od prahor až dodnes odehrávalo, ale zejména o tom, co ovlivňovalo vzhled Krkonoš během posledního zalednění severní polokoule na počátku čtvrtohor a v pozdější době, kdy se začaly na povrchu Krkonoš objevovat první stopy člověka. Když se po nich vydáme, odhalíme pozoruhodná svědectví jak harmonického soužití, tak i soupeření člověka s drsnou horskou přírodou.



Reliéf východní části Vysokých Krkonoš je svědectvím dlouhodobého působení mrazu, ledu, větrného proudění a lavin

Pradávná minulost Krkonoš **Unikátní poloha Krkonoš uprostřed Evropy**

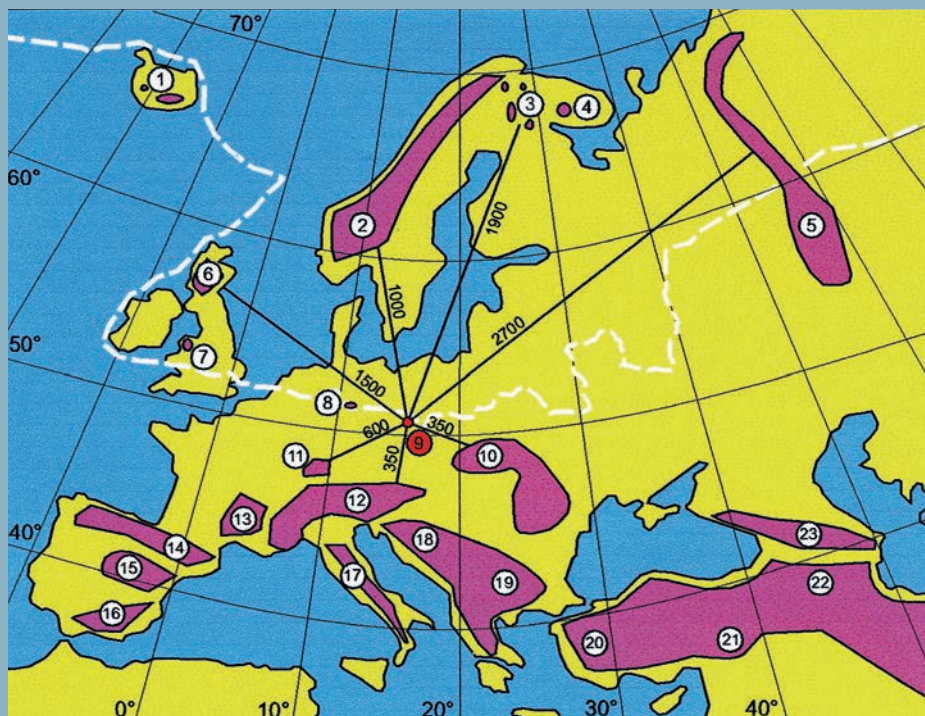
Krkonoše se rozprostírají uprostřed evropského kontinentu v blízkosti 51. rovnoběžky severní šířky. Tvoří výrazný horský val, vystupující z rozlehlých nížin severozápadní a střední Evropy až do nadmořské výšky 1603 metrů.

Tyto rozlohou miniaturní evropské středohory poskytují mnohá svědectví o dávné geologické historii, která se začala odvíjet již ve starohorách, aby pokračovala ve vodním prostředí prvohorních a druhohorních moří a mokřadů. V té době se staré mořské usazeniny vrásnily a měnily svůj vzhled a mineralogické složení. Vznikal krajinný základ pro pozdější třetihorní alpínské vrásnění a následně pro opakované působení mrazu a ledu během čtvrtohorního ochlazení celé severní polokoule.

Pradávný život z prvohor dokládají jen rozmanité fosilie rostlin a živočichů v předpolí Krkonoš, zejména zkamenělé kmeny prvohorních rostlin – araukarity. O životě v druhohorách moc svědectví nemáme, avšak dokladů o působení tehdejších geologických sil na povrch Krkonoš je dostatek. Zato od přelomu třetihor a zejména ve čtvrtohorách Krkonoše postupně nabývaly dnešní ráz. Došlo k opakovanému zalednění celé severní polokoule a právě v té době

se v rozpětí stovek až desítek tisíců let k severnímu předpolí Krkonoš několi-krát přiblížil mocný pevninský ledevec pramenící v daleké Skandinávii. Horskou hradbu Krkonoš nikdy nepřešplhal, avšak po jeho okrajích se odehrávaly rozmanité projevy periglaciálního klimatu, formujícího povrch Krkonoš. Především však v těchto středohorách docházelo k četným setkáváním rostlin a živočichů ze všech koutů Evropy. Husté pralesy v předpolí hor tehdy obývala čtvrtohorní megafauna (např. medvěd jeskynní, obří evropský jelen, veledaněk),

většinu horských svahů pokrývala severská keříčková tundra a hřebeny hor se drolily do dnešní podoby pod náporem ledu, větru a mrazivých teplot. A jak na to všechno reagovali lidé? Doputovali již v té době z přívětivějších končin nižších poloh Evropy až k úpatí hor? Nebo je od kolonizace horských svahů odrazovaly až příliš drsné přírodní podmínky? Dokladů je pramálo, avšak mimořádné bohatství přírodních hodnot Krkonoš bylo natolik přitažlivé, že dobývání krkonošské krajiny pozvolna postupovalo z podhůří do stále vyšších poloh hor.



Vzdálenosti Krkonoš (v km) od nejbližších hor přesahujících svou výškou alpskou hranici lesa (upraveno dle Jeníka 1994)

Arkto-alpínská tundra: (1) Island, (2) Skandy, (3) horské oblasti Finska, (4) Chibiny, (5) Ural, (6) Skotská vysočina, (7) Snowdonia, (8) Harz, (9) Krkonoše

Alpínská tundra: (10) Karpaty, (11) Vogézy, Schwarzwald, (12) Alpy, (13) Centrální masiv, (14) Kantaberská pohoří, (15) Iberský masiv, (16) Sierra Nevada, (17) Apeniny, (18) Dinaridy, (19) Balkanidy, (20) pohoří Anatólie, (21) Taurus, (22) Malý Kavkaz, (23) Kavkaz

— **bílá čára:** maximální zalednění ovlivňující rozsah arktické tundry v minulosti

Stručné dějiny čtvrtohor na pozadí významných událostí v Krkonoších

Posledním geologickým obdobím naší Země jsou čtvrtohory neboli kvartér, ve kterém se nacházíme. Jsou spojeny především s dobou ledovou (glaciálem), která trvala přibližně od 2,5 milionu let až do 11 tisíc let př. n. l. V té době opakovaně docházelo k dramatickému ochlazení celé severní polokoule.

Ze Skandinávie se až k severnímu úpatí Krkonoš několikrát rozšířil mohutný pevninský ledovec, který vzhled krajiny Krkonoš výrazně ovlivnil.

V údolích po obou stranách hor se vytvořily údolní a svahové ledovce, na hřebenech hor panoval vítr a mráz.

Od jihu se do české kotliny přiblížilo alpské zalednění. Nejednalo se však o jednu souvislou dobu ledovou, bylo jich několik a střídaly se s obdobími teplejšího klimatu

(interglaciály). Po skončení poslední doby ledové cca kolem 10 tisíc let př. n. l. se začal odvíjet **holocén** (poslední doba mezi ledová, postglaciál, též mladší čtvrtohory), tedy druhá epocha čtvrtohor, v níž žijeme. Ta se podle změn klimatu na severní polokouli člení na několik etap zvaných preboreál, boreál, atlantik, subboreál, subatlantik, subrecent (současná historická doba). Během nich docházelo i nadále ke změnám na povrchu hor, měnila se fauna a flóra a celé hory začal postupně ovlivňovat člověk.

ČTVRTOHORY (KVARTÉR)

Doba ledová – pleistocén, glaciály a interglaciály	Doba poledová holocén, postglaciál		
	Preboreál	Boreál	Atlantik
2 480 000 až 11 000 let př. n. l.	11 až 9 tisíc let př. n. l.	9 až 8 tisíc let př. n. l.	8 až 5 tisíc let př. n. l.
dokončení modelace karů, karoidů, ledovcových údolí a morén, ledovcová jezera, mrazové formy reliéfu na hřebenech hor	zkracování až zánik ledovce Obřího a Labského dolu a pokračující mrazová modelace (kryoplanační terasy, mrazem tříděné půdy, balvanová moře, soliflukce); bylo přibližně o 5 °C tepleji než v současné době	vznik prvních hřebenových rašelinišť; doklady o přítomnosti kleče; na hřebenech hor keříčková tundra	úplný zánik údolních ledovců; smrkové lesy, na hřebenech kleč, bříza trpasličí a keříčková tundra; přibližně o 3 °C tepleji než v současné době



Dvojice ledovcových jezer na severních svazích východních Krkonoš – Mały a Wielki Staw

Subboreál	Subatlantik	Subrecent
5 až 2,5 tisíce let př. n. l.	2 500 let př. n. l. až současnost (0)	od 6. století n. l. do současnosti, doba historická, někdy též antropocén
v nižších polohách smíšené lesy se smrkem a bukem; ve vyšších polohách keříčková tundra a klečové porosty; o 1–2 °C tepleji než v současné době	pronikání germánských kmenů podél Jizery; lužická kultura v předhůří severních svahů hor; v 6. století n. l. slovanská kolonizace v nížinách pod horami	další vlna germánského/německého osidlování severních svahů hor; během 16. století lesní dělníci z alpských zemí; 1. pol. 17. století až 19. století budí hospodářství dosahující až na hřebeny; 19. století – budování sítě cest; 20. století – rozvoj exploatace Krkonoš a naprosté změny krkonošské krajiny; posledních 500 let se odehrávala tzv. malá doba ledová, kdy bylo přibližně o 1,5 °C chladněji než dnes (chladné klimatické výkyvy střídala teplejší období)



Medvědí jeskyně pod Kraví horou u Svobody nad Úpou, kde byl potvrzen výskyt medvěda jeskynního

Přítomnost člověka v předhůří Krkonoš

Pravěký člověk se v předhůří Krkonoš objevil zřejmě již ve starší době kamenné (paleolit); dokládají to různé nálezy či zprávy o nich, zejména z okolí Svobody nad Úpou (Medvědí jeskyně), z okolí Trutnova nebo z Jelenohorské kotliny.

Zemědělský lid mladší doby kamenné (neolit, 6–3,5 tisíce let př. n. l.) již pronikal z krkonošského podhůří podél horských řek až do středních i vyšších poloh hor, kde hledal vhodné zdroje hornin pro své nástroje – sekerky nebo sekeromlaty. Z oblasti Krkonoš a Podkrkonoší, a to po obou stranách hor, existuje mnoho archeologických nálezů, které mohou naznačovat i trasy prehistorických komunikací směřujících přes Krkonoše do Slezska. Z pozdější doby (mladší doba bronzová – starší doba železná) pocházejí rovněž

nálezy různých předmětů v Podkrkonoší. Také v samotných Krkonoších se nachází jedno místo, které bylo před lety předmětem velkých sporů mezi archeology – Růženčina zahrádka na severním svahu Kotle (1 375 m n. m.). Někteří badatelé přikládali tomuto kamennému valu kultovní význam spojený s kulturou lidí popelnicových polí, jiní se na základě rozsáhlého archeologického průzkumu v 70. letech 20. století kloní k názoru, že se jedná o útvar novověký, související s aktivitami hraběte Bedřicha Harracha (1765).



Hravá naučná stezka v okolí Medvědí jeskyně návštěvníky baví i vzdělává

Na stránkách časopisu Krkonoše (ročník 1972 a 1973) byla tomuto záhadnému útvaru věnována značná pozornost.

Obdobný charakter pronikání pravěkých kultur do Podkrkonoší naznačuje řada archeologických lokalit na severních svazích hor, zejména na mnoha místech v Jelenohorské kotlině (Sobieszów, Podgorzyn). První sídliště jsou datována do období mezi lety 4100 až 3800 př. n. l., tedy do neolitu, a následně pak do doby bronzové a starší doby železné (nálezy zemědělských nástrojů, keramiky, pohřebišť, kosterních ostatků).

Pravěký člověk krajinu Krkonoš nijak výrazně nezměnil. Člověk lovec a člověk zemědělec využíval sice bohaté přírodní zdroje tohoto pohoří, ale bez zjevných trvalých následků, což bylo rysem teprve pozdějšího trvalého osidlování Krkonoš ve středověku.

Růženčina zahrádka na severním úpatí Kotle



Počátky středověké kolonizace

Osídlování severních svahů Krkonoš se datuje do 9. až 11. století a je spojené se slovanským kmenem Bobřanů, případně Běžunčanů či Třebovanů. Počátkem 14. století bylo v Jelenohorské kotlině již 33 osad.

Velký význam při kolonizaci měly teplé prameny v okolí Cieplic. Na jižní straně pohoří se ještě ve 12. století rozkládal souvislý pomezí hvozdu sahající hluboko do vnitrozemí až ke Kumburskému Újezdu na Jičínsku. Svahy Krkonoš byly v té době prakticky neproniknutelné, s výjimkou několika lokálních stezek, které probíhaly po výrazných hřebtech a liniích rozvodí a na několika místech propojovaly i severní a jižní svahy hor. Jedna z nejstarších a nejvýznamnějších byla nazývána Trutnovská (též Žacléřská) stezka a spojovala Prahu a Vratislav; vedla z vnitrozemí



Půdorys Štěpanického hradu

Rekonstruovaná část jeho hradeb v dnešní době



Některé středověké válečné události v okolí Krkonoš

V roce 1110 podnikl polský kníže Boleslav Křivoústý vítězný nájezd na české země. Jeho vojsko překročilo Krkonoše nejspíš v Královeckém sedle u Žacléře a vyplenilo horní Polabí.

V roce 1421 dobyli husité Trutnov, vzdal se jim i Dvůr Králové, asi r. 1421 došlo k vypálení vrchlabského proboštství.

Během Žižkova tažení v r. 1424 bylo obléháno Hostinné, útok se však podařilo odrazit.

V letech 1425 a 1427 husité zpusťovali Kamenohorskou a Jelenohorskou kotlinu.

Hrad Chojnik (Kynast) na severním úpatí Krkonoš ovládali za husitských válek loupeživí rytíři.

V r. 1433 vyrazil Královeckým sedlem na sever k Baltu Jan Čapek ze Sán (husitské spanilé jízdy).

Čech kolem Trutnova přes Babí a Bobr do Slezska. Přes hřebeny hor na východě probíhala pravděpodobně již v 9. století nejstarší přeshraniční stezka, tzv. Slezská stezka. Přes západní Krkonoše vedla tzv. Česká (Semilská) stezka zmiňovaná již v 16. století. V prostoru mezi Jizerskými horami a Krkonošemi se vinula Železnobrodská stezka. Novosvětským průsmykem vedla Sklářská cesta, propojující sklářské hutě na obou stranách hranice. Během osidlování hor se tyto a mnohé další cesty různého charakteru a poslání staly základem pro pozdější hustou síť navazujících komunikací

a vznikala kolem nich řada dodnes existujících bud.

Středověké stezky však nesloužily jen k transportu nejrůznějšího zboží, ale umožňovaly i překonání vysokých Krkonoš při nejrůznějších válečných či loupeživých výpadech ze Slezska do Čech a opačně. V blízkosti stezek a prvních sídel logicky vznikala řada strážních věží, středověkých hradů, hrádečků a tvrzí (Bradlo, Bolkov, Rechenburg, Žacléř, Štěpanice, Nístějka nebo Chojnik/Kynast na slezské straně). Jejich význam při kolonizaci hor byl nesporný.



Rekonstrukce hradu Nístějka



Jako pustý je hrad Nístějka doložen už v roce 1519



Na Bartově lese pod Rýchorami lidé dolovali zlato řadu let. Díky těžbě dostal nedaleký městys Svoboda nad Úpou statut horního města a to s sebou přineslo bohatství větší, než samotné vytěžené zlato

Objevování pokladů hor

Nerostné bohatství Krkonoš bylo hlavním popudem k pronikání člověka do nitra pohoří. Kolonisté z různých koutů Evropy hledali v Krkonoších zlato, stříbro, drahé kameny a rudná ložiska.

Mezi 12. až 16. stoletím patřilo dolování, hornictví a zpracování rud k nejčastější obživě obyvatel a zejména krkonošské železárně patřily v Gendorfově době k největším v Čechách. Z té doby pochází tajemné písemné záznamy o Vlaších, kteří tady prováděli prospektorskou činnost. Jejich cesty k ložiskům pokladů dokládají tzv. vlašské knihy. V Krkonoších se dolovaly hlavně rudy železné, stříbrné, měděné, arzenové či wolframové a zlato. To se rýžovalo nebo těžilo především v oblasti Rýchor ve východních Krkonoších. Výjimečnou

lokalitu představuje Bartův les na úpatí Rýchor, z jehož povrchu lze i dnes jako z knihy číst dávnou historii prospektorské činnosti předků. Nejznámějším kutišťem byl jednoznačně Obří důl, kde se v hlubinách pod Sněžkou dobývaly měděné rudy a arzenopyrit. Dolování rud a následná těžba a transport dřeva sem přivedly odborníky z alpských zemí, ale i horníky z oblasti Krušných hor. Tak bylo postupně osídleno např. celé údolí kolem řeky Úpy. Rudy se zpracovávaly v arzenikových pecích v místě tehdejší obce Pec (odtud původ názvu).

Kde se co v Krkonoších těžilo

Černý Důl	Měděné, železné a stříbrné rudy, zlato, těžba vápence
Dolní Dvůr	Železné rudy
Harrachov	Baryt, fluorit a galenit
Herlíkovice	Železné rudy, uran
Horní Lánov	Vápenec
Kowary a Soví dolina v Polsku	Měděné, železné, stříbrné, olověné a uranové rudy
Labská, Medvědí a Horní Mísečky	Uranové rudy
Malá Úpa – Smrčí	Měděné, železné, stříbrné a olověné rudy
Malá Úpa u Žacléřských Bud	Měděné a arzenové rudy
Maršov, Suchý Důl a Horní Albeřice	Vápenec
Na Kotlí	Měděné a arzenové rudy
Obří důl	Železné, měděné, stříbrné, arzenové, olověné a uranové rudy
Poniklá	Železné rudy
Rokytnice nad Jizerou	Měděné, stříbrné a olověné rudy
Rýchory a Svoboda n. Úpou	Zlato
Svatý Petr	Měděné a stříbrné rudy
Strážné	Železo, vápenec
Štěpanice	Zlato
Velká Úpa	Měděné, železné, stříbrné a olověné rudy
Žaclěř	Černé uhlí



Šichtmajstr železářny v Arnošově přebírá rudu (parerga z Grauparovy mapy 1765)

Doba Kryštofa z Gendorfu

Tento důlní podnikatel, korutanský šlechtic a odborný poradce císaře Ferdinanda I. ve věcech horních byl ve 30. letech 16. století vyslán do Krkonoš a začal výrazným způsobem ovlivňovat rozvoj zejména jejich střední a východní části.

Byl zakladatelem města Vrchlabí a postupně se stal majitelem vrchlabského a části trutnovského panství a Žacléře. Za jeho života došlo k největšímu rozkvětu krkonošského hornictví a hutnictví (zemřel v r. 1563). V Krkonoších založil rudné doly a železárny; do Krkonoš postupně dorazil značný počet německy mluvících důlních odborníků a dřevařů s rodinami. To ovlivnilo etnické složení obyvatel Krkonoš ve



Kryštof z Gendorfu,
důlní podnikatel a zakladatel města Vrchlabí

Současná podoba Gendorfova zámku ve Vrchlabí





Sada početních mincí určených pro vnitřní oběh na Gendorfových panstvích dokládá promyšlený systém hospodaření



Různé způsoby prospektorské práce zobrazil Jiří Agricola v roce 1550

prospěch německy mluvících. V letech 1546–1548 Gendorf vybudoval známý dvoupatrový renesanční zámek ve Vrchlabí. Za jeho působení získala v r. 1533 obec Vrchlabí statut horního města. Ve vrchlabských železárnách se v té době vyráběl plech a kosa, později za éry císařského generála Albrechta z Valdštejna pásové železo, dělové koule, muškety a další vojenský sortiment.

Gendorfova podnikatelská éra však předznamenala i rozsáhlé nežádoucí změny v krkonošských lesích. Vytěžené dřevo bylo v pozdější době zčásti používáno při zdejší důlní činnosti, většinou však bylo plaveno až do královských stříbrných dolů u Kutné Hory.



Pracovní atmosféra v současné harrachovské sklárně

Skláři a sklárny v Krkonoších

Bohatství dřeva a zásoby křemene byly předpokladem vzniku a rozvoje sklářství v Krkonoších. To mělo pro osídlení a hospodářský rozvoj Krkonoš ještě větší význam než hornictví.

První zprávy o skelných hutích pocházejí již z pol. 14. století. Názvy některých krkonošských osad – Sklenařice, Sklenařovice či Skelné Hutě – připomínají hlavní profesi jejich obyvatel. Centrem sklářství byly a do dnešní doby jsou zejména západní Krkonoše, jak na české, tak slezské straně hor, a to především v oblasti Rokytnice nad Jizerou, Vítkovic, Harrachova, Piechovic a Szklarské Poreby (huť Josefina–Julia). Dějiny tohoto známého polského střediska jsou od počátku spjaty se sklářstvím. Slavná doba krkonošského sklářství odstartovala počátkem 18. století, zejména v souvislosti s nástupem masivní výroby českého barokního křišťálu a nových výzdobných technik – brusu a rytiny. Svůj význam a vysokou kvalitu si sklářství podrželo i v následujícím 19. století.

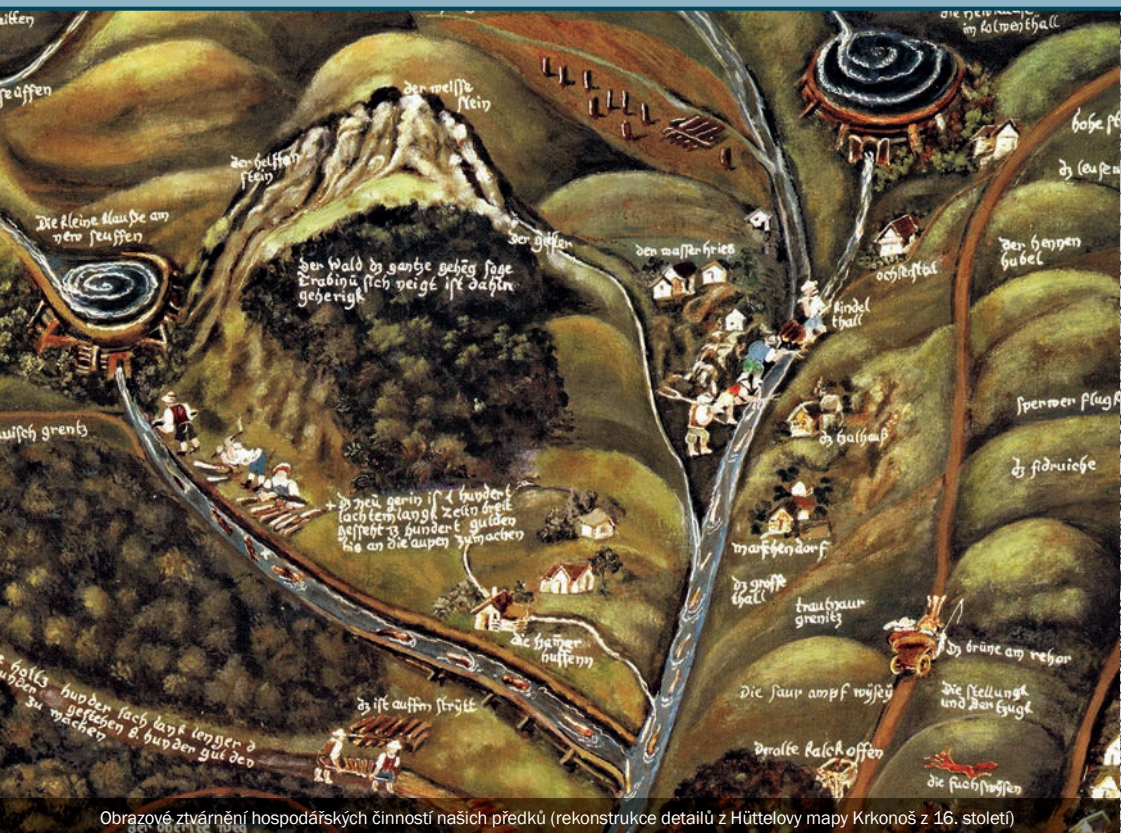


Parergon sklářství na Grauparově mapě

Výrobky z krkonošských skláren dnes obohacují muzejní expozice či soukromé sbírky a interiéry nejrůznějších městských či církevních objektů na mnoha světových kontinentech.



Josef Vejnar: Brusírna novosvětské sklárny
kolem roku 1905



Obrazové ztvárnění hospodářských činností našich předků (rekonstrukce detailů z Hüttelovy mapy Krkonoš z 16. století)

Proměny krkonošských lesů v 16. a 17. století

Těžba nerostného bohatství a rozkvět krkonošského sklářství zapříčinily velké změny v rozloze a složení krkonošských lesů.

Obrovská spotřeba dřeva pro doly, milíře a sklářské hutě vedla k velkoplošnému kácení horských lesů Krkonoš a následnému transportu dřevní hmoty z horských svahů do údolí i vzdálenějších míst (např. do Kutné Hory). Odborníci z alpských zemí a z oblasti Krušných hor v Krkonoších vybudovali funkční systém dopravy vytěženého dřeva s využitím transportní síly horských toků. Na Úpě, Úpici a Labi vznikly

tzv. klauzury (klauzy) – malé vodní nádrže, k nimž se zpočátku dopravovalo vytěžené dříví horskými smyky. Náročný a značně nebezpečný proces později nahradilo svážením vytěžených klad na rohačkách během zimních měsíců (proces neméně nebezpečný, avšak k přírodě šetrnější). Obrovská spotřeba dřeva se projevila na vzhledu tehdy zcela odlesněných horských svahů, zejména ve východních Krkonoších.



Klasy a plavení dřeva na Úpě ve východních Krkonoších (rekonstrukce Hüttelovy mapy z 16. století)



Výroba dřevěného uhlí a potaše v mířích změnila druhové složení horských lesů Krkonoš (na fotografii soudobá rekonstrukce pálení míří z roku 2011)

Následky exploatace krkonošských lesů

Za pouhou půlku století bylo jen v lesích východních Krkonoš vytěženo asi 1,5 milionu kubiků dřeva; vykácena a splavena byla větší část lesů mezi Sněžkou a Rýchorami, z lesů téměř vymizela jedle, ale i buk, který byl spolu s javorem, jilmem a jasanem vyhledávaným zdrojem pro výrobu dřevěného uhlí a potaše.

Horská příroda na to reagovala po svém v podobě řady přírodních katastrof (povodně, sesuvy a eroze půdy), a tak logicky došlo v r. 1609 k rozhodnutí Královské komise kutnohorských dolů těžbu dřeva v Krkonoších zastavit a přesunout do sousedních Orlických hor. I přes pozdější snahy o obnovu krkonošských horských

lesů se jejich původní rozloha natrvalo zmenšila a většina původních smíšených lesních porostů se postupně měnila přirozenou obnovou lesů na holinách ve smrkové monokultury. To vyvolalo o staletí později, ke konci 20. století, nesmírné problémy při řešení imisní kalamity a odumírání horských lesů Krkonoš.

Imisní zátěž v závěru 20. století na dlouhý čas výrazně ovlivnila vzhled horských smrčků Krkonoš



Lesy plné divoké zvěře

Ještě na začátku druhé poloviny tisíciletí byly horské lesy Krkonoš plné divoké zvěře.

Žil zde medvěd, vlk, rys, divoká kočka, v hojně zarybněných vodních tocích vydra, zpočátku žil v Krkonoších i bobr. Z ptactva se běžně vyskytoval tetřev, tetřívěk, jeřábek, ve skalách sídlil orel. Bohatství zvěře, zejména v Sedmidolí, bylo v 16. a 17. století častou příčinou hraničních sporů mezi českou a slezskou šlechtou, pro kterou byla myslivost neodmyslitelnou součástí života. Intenzita lovu vedla k tomu, že většina uvedených

druhů zvěře postupně z Krkonoš vymizela. Poslední vlk za české straně hor byl skolen v r. 1842, poslední medvěd uloven 10. 8. 1802 (na slezské straně už v r. 1736), rys byl vyhuben kolem roku 1800, poslední divoká kočka byla střelena roku 1896 a orel skalní přestal v Krkonoších hnízdit v r. 1864. K vyhubeným druhům patřila i vydra. S výjimkou medvěda se však vlk, rys i vydra do hor znovu vracejí.

Tetřívěk obecný už dávno nepatří mezi lovnou zvěř. Rušení člověkem, mizení vhodných míst k životu a predace jej dovedly až na hranu vyhynutí



Víte, že...

V druhé polovině 19. století se v Krkonoších ročně střílelo dohromady 90 ks jelení zvěře (v důsledku přemnožení je současný odstřel více jak 350 ks jelení zvěře ročně), 42 tetřevů, 52 tetřivků a 11 jeřábků.

Na jilemnickém panství bylo v letech 1869–1890 zastřeleno 19 vyder.

Na maršovském panství bylo v letech 1842–1933 stříleno 635 lišek, 7 jezevců, 439 lasic, 2 584 jestřábů, v letech 1842–1888 584 vevrek, které byly tehdy považovány za škodnou.

Ve vstupní hale vrchlabského zámku jsou zobrazeni medvědi zastřelení na vrchlabském panství v letech 1655, 1693, 1701 a 1726.



Vyobrazení jednoho z posledních krkonošských medvědů v hale vrchlabského zámku



Zbytky sovětského dopravního letounu americké výroby Douglas DC-3 u Dívčích kamenů (archiv SOKA Trutnov)

Válečné události v průběhu staletí a jejich dopad na Krkonoše

Mohutný a hustě zalesněný masiv Krkonoš představoval v celoevropském měřítku jednu z nejdůležitějších překážek velkých vojenských tažení.

A pokud k nim došlo, odehrávaly se podél východního či západního okraje hor. V roce 1100 tak překročilo zřejmě v Královeckém sedle u Žaclěře vojsko polského knížete Boleslava Křivoústého Krkonoše a poničilo celé Horní Polabí. Pak přišlo období husitských válek a mnoho měst, vesnic a panských sídel na úpatí Krkonoš bylo cílem jejich plnění, včetně opakovaného dobytí města Trutnova. Také za třicetileté války pronikaly podél Krkonoš švédské oddíly hluboko do Čech. V 18. století se až na úpatí obou stran Krkonoš odehrávaly tvrdé konflikty Prusů a Rakušanů, včetně sedmileté

války v letech 1756 až 1763, během níž pokračující spory mezi Habsburky a Hohenzollerny postihly Krkonoše a Podkrkonoší; posléze se v r. 1866 odehrála válka prusko-rakouská, kdy jedním z jejích krvavých bojišť se stalo okolí Trutnova. Horské partie Krkonoš však nebyly těmito válečnými událostmi zásadně dotčeny, což ale neplatí o období před 2. světovou válkou a během ní, kdy se obrana Československa a pozdější události kapitulace a poválečné odehrávaly v celém pohoří, od nejvyšších vrcholů až na úpatí hor. Svědectví tehdejších událostí je bezpočet.



Dělostřelecká tvrz Stachelberg nedaleko Žacléře připomíná pohnuté události začátku II. světové války

Významné osobnosti a události v dějinách Krkonoš

Území Krkonoš si v minulých staletích mezi sebou dělilo několik velkých šlechtických rodů, které spolu vedly urputné majetkové spory (Harrachové, Gendorf, Valdštejnové, Morzinové a další).

Byly to spory mezi panstvími Jilemnice, Štěpanice, Vrchlabí, Hostinné. Odehrávaly se především v horské, řídké osídlené oblasti, kde byl průběh hranice nejednoznačný. Nejprudší spory však panovaly mezi českými pány a slezským rodem Schaffgotschů, který vlastnil většinu severních svahů Krkonoš.

Spory byly ukončeny až v r. 1710 vytyčením hranic, které odpovídají zhruba dnešnímu průběhu státní hranice mezi Českem a Polskem.

Krkonoše zpočátku představovaly pouze hranici zemskou, od r. 1742 již hranici dvou suverénních států – Pruska a Rakouska, později Německa a Československa, od r. 1945 probíhala po Slezském hřbetu hranice Polska a Československa, později Polska a České republiky.

Od majetkových sporů dávných šlechtických rodů přes politické a válečné epizody až do současnosti měly Krkonoše významnou roli v prostoru střední Evropy.



Joannes Antonius Schaffgotsch
(mědirytina J. M. Bernigerotha, 1740)



Vyobrazení Jiřího z Valdštejna na náhrobníku v kostele
Nejsvětější Trojice v Hostinném ►

Jan Nepomuk František hrabě Harrach (1828–1909), majitel jilemnického panství, významná postava moderní krkonošské turistiky a ochrany přírody





Pastva kráv a koz u Wielkého Stawu (A. Balzer, 1794)

Éra budního hospodářství

Přesunutí těžby dřeva z Krkonoš do sousedních Orlických hor předznamenalo velké změny v dalším vývoji Krkonoš.

Do Krkonoš přesídlilo během více jak 40 let trvající těžby nerostného bohatství a dřeva v druhé polovině 16. století přes 1 000 dělníků a jejich rodin, především z alpských zemí. Jejich profese hornické, hutnické a dřevařské však po skončení těžby dřeva v Krkonoších náhle nebyly až tak potřebné, a tak se značná část kolonistů vrátila zpět do své alpské domoviny nebo se přesunula do míst, kde se stále těžilo. Pro ty, co zde zůstali, začaly zcela jiné životní osudy. Již dříve obývali horské přírbytky na lesních pasekách a malých lučních enklávách blízko míst,



Ze života starých horalů (lept Ericha Fuchse)

Víte, že...

Na přelomu 18. a 19. století již existovalo na obou stranách hor asi 2 600 bud (90 % bylo na české straně Krkonoš).

100 bud se nacházelo kolem alpské hranice lesa a nad ní.

K hlavním boudám v té době patřily Sahlenbašské-Rokytenské dvorské boudy (dnešní Dvoračky), Brádleryovy a Studniční Boudy, Klínové Boudy, Rennerovky, Luční bouda, Vosecká bouda, Kotelní bouda, na slezské straně východních Krkonoš Hamplova bouda.

V té době se na svazích Krkonoš chovalo 20 000 krav a až 10 000 koz.

Odlesněné plochy kolem alpské hranice lesa dosáhly rozlohy až 1 000 ha.

Na české straně hor se až na výjimky ovce nechovaly (na rozdíl od severní strany hor).

Počet obyvatel žijících přes léto v horách se pohyboval okolo 18 až 21 tisíc.

kde pracovali. Nyní se začali plně věnovat horským formám zemědělství a pastevectví, a tak se rozloha trvale bezlesých enkláv pozvolna zvětšovala a také příbytky horalů nabývaly jiného charakteru. Začala éra budního hospodářství, která zásadním způsobem změnila vzhled Krkonoš,

jejich historii a kulturu. Rozkvět budního hospodářství probíhal od konce 17. století do poloviny 19. století a výrazně ho ovlivňovali majitelé panství (pronájem půdy, různá privilegia, ale i břemena budařům, výstavba velkých vrchnostenských dvorských bud apod.).



Hamplova bouda v době rozkvětu budního hospodářství v 19. století (rytina Ludwiga Richtera, 1838)

Ze života obyvatel horských bud

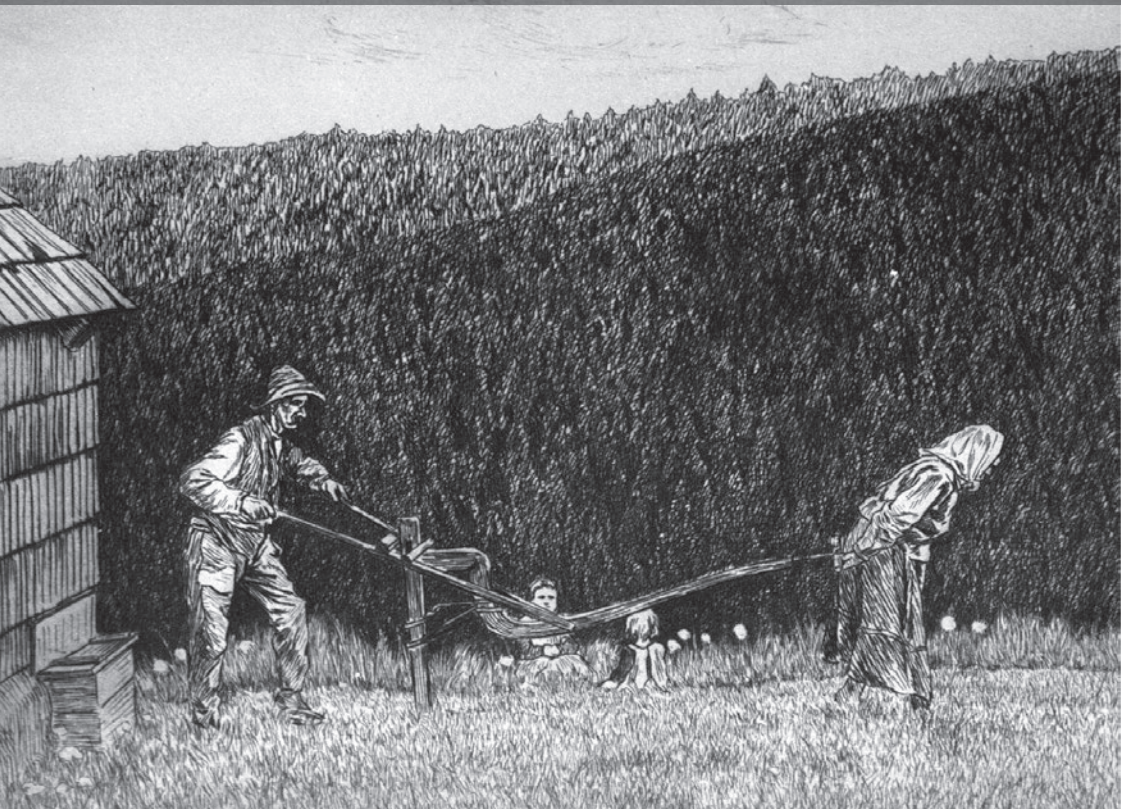
Původně jen sezonně obývané jednoduché dřevěné přístřešky lesních dělníků nebo horníků pozvolna měnily svůj charakter i využití. Na svazích hor přibývaly celoročně obývané horské chalupy – dřevěné roubenky.

Z jejich architektury dodnes vyzařuje skromnost, pokora a především velké zkušenosti, neboť drsné horské prostředí ovlivňovalo po všech stránkách dennodenní život horalů. Nezbyvá než obdivovat, jak dokonalými znalci horské přírody naši předci museli být a s jakou precizností uměli svá obydlí na svazích hor umístit. V průběhu 20. století však svérázná lidová architektura Krkonoš utrpěla při nejrůznějších přestavbách a zvětšování lůžkové kapacity, a tak se původní historická zástavba zachovala jen na některých

místech, například ve Štěpanicích, Křížlicích, v Mrklově, na Benecku a v oblasti Velké a Malé Úpy a Pece pod Sněžkou (Šírmovy Chalupy, Modrý Důl, Velké Típelty Boudy); na polské straně hor například v Borowici, Bukowci, Jagniatkówě, Michalowicích či v Sosnowce.

Život na horských boudách byl po všech stránkách náročný a chov a pastva dobytka k němu patřily. Na horských loukách se páslo, ale zároveň i sklízelo

Ze života starých horalů (lept Ericha Fuchse, 1930)



seno, horalé aplikovali důmyslný systém pastvy, travení, sušení a transportu sena. Krkonošskou zvláštností byl velmi promyšlený systém hnojení prostřednictvím plavení hnoje (kejdování). K produktům budního hospodářství patřilo horské máslo a bylinkové sýry. Častým zdrojem obživy horalů bylo zpracování lnu a tkaní

plátna, v 19. století se pak po horských chalupách rozšířilo korálkářství. Znalosti horské přírody umožňovaly horalům i výrobu nejrůznějších přírodních léčivých produktů a tzv. laboranti (zejména cech laborantů ve slezském Karpaczi pod Sněžkou) patřili k tehdejším váženým občanům.

Z laborantského receptáře

Hořcová tinktura:

Vezmi dva loty hrubě nasekaného kořene hořcového, jeden čtvrtník silného líhu a chovej na teple, až se zabarví. Potom zfiltruj přes šedý papír. Slouží při žaludeční slabosti, též u všech tří- až čtyřdenních horeček se užívá 30–40 kapek.

Zelená lesní mast:

Vezmi čtvrt pfundu kozích bobků, čtvrt pfundu smůly, čtyři lity kusového terpentýnu, jeden kventlík měďenky. Všechno v kotlíku dobře povařiti. Přecezená a nalitá do papírových krabiček hojí všechny rány.

Láh z dešťovek:

Vezmi jeden čtvrtník očištěných dešťovek, dej do baňky, přelij dvěma čtvrtníky líhu a z toho destiluj spiritus podle pravidel umění. Pudí moč a pot, má sílu tišiti bolesti, rozděljuje i otevírá a je proslavený proti šlakem trefení, stejně tak i proti křečím, proti slabosti nervů...



Zimní svážení dřeva na rohačkách (lept Ericha Fuchse, 1930)



Dobová pohlednice s turisty u Luční boudy

Počátky krkonošské turistiky

Koncem 18. století přicházejí do Krkonoš první návštěvníci, dychtící po zážitcích z krásné horské přírody. V 19. století se horské boudy pozvolna mění na turistické objekty, poskytující nové klientele zázemí pro pobyt v horách.

Údolní osady se postupně proměňují ve vyhledávaná turistická centra a z Krkonoš se stává jedna z nejnávštěvovanějších horských oblastí střední Evropy, kam míří zejména návštěvníci ze Slezska, Německa a Čech. Snadný přístup do hor si vyžádal úpravu a novou péči o tehdejší síť cest. V Krkonoších začaly působit vlastivědné spolky a organizace. Objevily se nové mapy a turistické bedekry, tyčové značení kolem horských stezek, došlo k rozmachu

turistických bud a především k rozvoji zimní turistiky v podobě oblíbených sjezdů horských svahů na rohačkách a následně k nástupu lyžování. Jeho průkopníkem se stal hrabě Jan Harrach, který pro své lesníky objednal lyže až z Norska.

Dalším velkým průkopníkem, zakladatelem a prvním předsedou rakouského lyžařského svazu byl vrchlabský továrník Quido Rotter. Známým propagátorem lyžařství

a krkonošské turistiky byl také štěpanický učitel Jan Buchar. Historii českého lyžování je věnována stálá expozice Bílou stopou v Krkonošském muzeu v Jilemnici.

S rozvojem lyžařství a zimní turistiky se výrazně zvýšila návštěvnost Krkonoš, které se brzo staly celoročně turisticky využitelným pohořím. Na vybraných místech vznikaly první rozhledny a budování prvních

lanovek usnadnilo dostupnost krkonošských hřebenů.

Takový budovatelský boom však nezůstal bez odezvy na krkonošské krajině a přírodě. Horská krajina pozvolna měnila svůj ráz, síť komunikací a lanovek ji čím dál více rozčleňovala a pro rostlinstvo i živočišstvo to mělo neblahé následky. Příroda chátřala a potřebovala ochranu.



Muttichov nĚmé značky usnadnily orientaci turistů v drsných klimatických podmínkách na hřebenech Krkonoš

Dobová pohlednice s Labským vodopádem pod Labskou boudou



Krkonoše v umění a literatuře

Rozmanitá krajina a příroda tvoří z Krkonoš neobyčejně výrazný region, který v průběhu staletí působil na generace malířů, spisovatelů, fotografů či badatelů.

Svěrázný život zdejších obyvatel, jejich zvyky, nářečí, písně i pohádky ovlivnily literaturu nejrůznějšího žánru – historické encyklopedie, fotografická díla, poezii, odborné práce, vlastivědné průvodce, soubory pohádek a pověstí, místní kroniky.



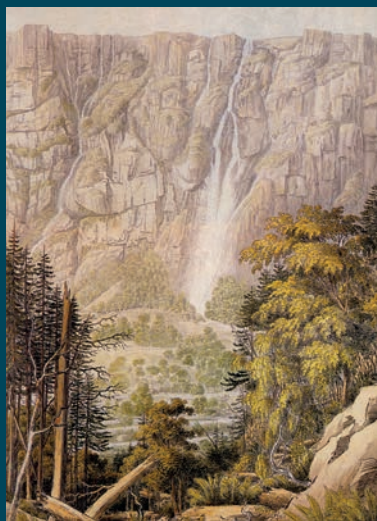
Z bohaté galerie knižních titulů krkonošské literatury

Turisté na hraně velkolepých Sněžných jam (rytina A. Balzera, 1794)





František Kaván, Kotel v Krkonoších, olej, plátno, 1895



Pančavský vodopád na kolorované kresbě
F. W. Delkeskampa z r. 1820

Obrazová díla prezentující krajinu, přírodu a život obyvatel těchto hor nalezneme v desítkách galerií, v muzejních či soukromých sbírkách. Krkonoše tak v pravém slova smyslu představují část kulturního dědictví českého a polského národa.

Patří se zmínit alespoň některé osobnosti, jejichž díla jsou s Krkonošemi spojena: básníci a spisovatelé Karel Hynek Mácha, Věnceslav Metelka, Gerhard Hauptmann, Karel Václav Rais, Josef Štefan Kubín, Marie Kubátová; z malířů Antonín Karel Balcar, Ludvík Adrian Richter, F. A. Tittel, František Kaván, bratři Mánesové, Erich Fuchs, z fotografů zejména Zdenko Feyfar nebo Jiří Havel.



Kaple sv. Vavřince na vrcholu Sněžky v dobové ilustraci

Církevní, kulturní a technické památky

Dlouhá historie osidlování Krkonoš je propojena i se složitým vývojem sociálních a náboženských poměrů (katolické počátky, husitství, reformace, rekatolizace, tolerance – pojem tolerance zastřešuje církve a jejich stavby vzniklé v důsledku vydání tolerančního patentu).

To dokládá bezpočet církevních staveb, především kapliček, kostelíků a kostelů. Mnohé z nich patří k vyhledávaným cílům návštěvníků hor a aktivně je využívá i místní obyvatelstvo (např. kostely ve Vrchlabí, Horním Maršově, Malé Úpě, v Harrachově, Pasekách n. Jiz. a v Hostinném, zámek v Jilemnici, zámek a klášter ve Vrchlabí). Velmi známý je dřevěný severský kostelík Wang v Karpaczi, kaple sv. Vavřince na vrcholu Sněžky, ze světských staveb radnice v Horní Rokytnici a v Hostinném nebo barokní palác Schaffgotschů v Sobieszówě. Památná jsou však i různá technická díla,

např. Labská přehrada, Mikoláškův mlýn, vodárna pro Sněžku v Obřím dole, starý kamenný most ve Sklenářovicích, šachtová pec vápenky v Albeřicích a desítky dalších, historii připomínajících staveb (papírny, přádelny, důlní díla...).

K významným fenoménům Krkonoš náleží i výroba a stavění betlémů; největší rozmach betlémářství probíhal v 19. století. Populární jsou dnes zejména betlémy s pohyblivými figurkami (Slavíkův betlém ze Staré Vsi u Vysokého n. Jiz., Metelkův betlém v Krkonošském muzeu v Jilemnici).

Nejznámější kostely Krkonoš

Černý Důl:	kostel sv. Michaela Archanděla
Harrachov:	empírový kostel sv. Václava
Horní Branná:	kostel sv. Mikuláše
Horní Karpacz:	kostel Wang
Horní Maršov:	kostel Nanebevzetí Panny Marie
Malá Úpa:	kostel sv. Petra a Pavla
Paseky nad Jizerou:	kostel sv. Václava
Rokytnice nad Jizerou:	kostel sv. Michaela
Špindlerův Mlýn:	kostel sv. Petra
Vrchlabí:	kostel sv. Vavřince
Žacléř:	kostel Nejsvětější Trojice

Jednoobloukový kamenný most z 16. století je jedinou stopou po zaniklé obci Sklenářovice pod Rýchorami





Krakoňoš trestá sběrače horských bylinek (rytina ze 17. století)

Krkonose – Jizerské hory. Postava Krakonoše pronikla do hudby, divadla nebo sochařství. V písemné podobě je Krakonoš námětem desítek knižních titulů. Původ německého názvu Rübezahl je nejasný (avšak v lidové etymologii existuje např. spojení – Rübe = německy řepa a zahlen = počítat); v češtině se naštěstí překlad Rybrcoula na Řepočeta neujal. V polštině se však Liczyrzepa (což je stejný překlad jako Řepočet) užívá, ale vedle něj je populární i Karkonosz a Duch Gór. Současná generace zná Krakonoše z televizní obrazovky jako spravedlivou postavu z pohádkových příběhů vrchlabské spisovatelky Marie Kubátové. S jeho jménem je spojena i tajemná Krakonošova zahrádka v Obřím dole. Postava Krakonoše je předmětem oblíbených krkonošských suvenýrů, ale i rozmanitých soch, které nescházejí v žádném z četných krkonošských muzeí.



Jedna z mnoha dobových pohlednic s postavou Krakonoše u Sněžných jam



Bývalý Augustiniánský klášter – sídlo Krkonošského muzea ve Vrchlabí

Krkonošská muzea

Přírodní, kulturní i historická entita Krkonoš je v přebohaté míře uchována ve sbírkách mnoha místních a regionálních muzeí v Krkonoších a Podkrkonoší.

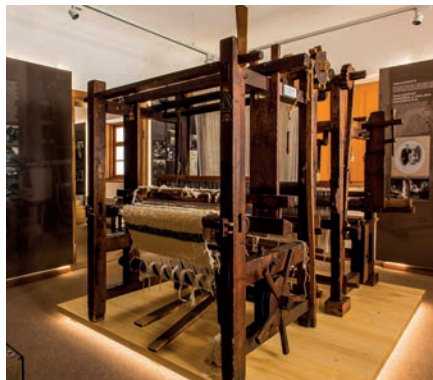
Jejich pracovníci se přes dvě staletí snaží, aby pro nás i budoucí generace bylo zachováno vše, co dokládá pozoruhodné soužití našich předků s drsnou přírodou a krajinou Krkonoš. Mezi nejvýznamnější muzea patří Krkonošské muzeum ve Vrchlabí a v Jilemnici, Památník zapadlých vlastenců v Pasekách nad Jizerou, Vlastivědné muzeum ve Vysokém nad Jizerou, Muzeum skla v Harrachově, Galerie antického umění v Hostinném, Muzeum Podkrkonoší v Trutnově, Městské muzeum v Žacléři, Důl Kovárna v Obřím dole, Muzeum Przyrodnicze a Muzeum Okręgowe v Jelení Hoře, Muzeum Sportu i Turystyki v Karpaczi a mnohá další.



Expozice krkonošské houslařské školy – Památník Zapadlých vlastenců v Pasekách nad Jizerou



Interiér krkonošské roubenky v expozici Krkonošského muzea ve Vrchlabí



Kobercový a tkalcovský stav – Památník Zapadlých vlastenců v Pasekách nad Jizerou

Harrachovský zámek – sídlo Krkonošského muzea v Jilemnici



Věda a Krkonoše

V průběhu posledního půl tisíciletí se Krkonoše staly doslova vědeckou dílnou českých, slezských a později německých a polských univerzit.

Jen za padesát let existence obou národních parků bylo o Krkonoších napsáno kolem šesti tisíc vědeckých článků a knih, které nebývale rozšířily starší vědeckou literaturu. Bez nadsázky lze tvrdit, že tyto malé evropské středohory patří k nejprobadanějším pohořím Evropy.

Na počátku systematického bádání v krkonošské přírodě stál Caspar Schwenckfeld, lékař a přírodovědec z Jelení Hory. Věhlasnou se stala první přírodovědná expedice do Krkonoš v r. 1786, které se vedle dalších tří vědců zúčastnil botanik,



Přírodovědec František Schuster stál u zrodu myšlenky zřízení Krkonošského národního parku

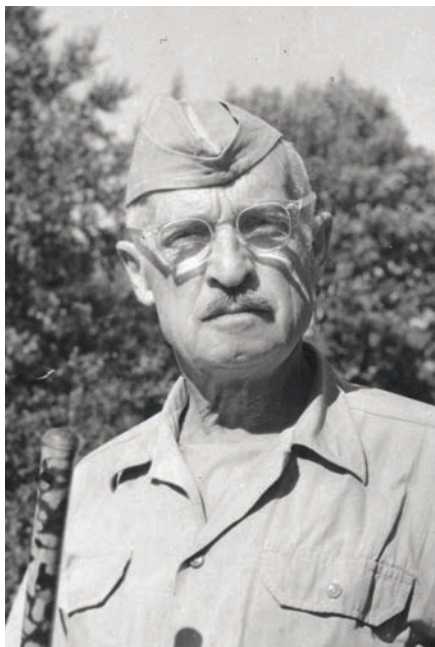
Pamětní deska v Modrém dole připomíná další významnou osobnost krkonošské vědy – botanika Karla Kavinu

PROF. DR.

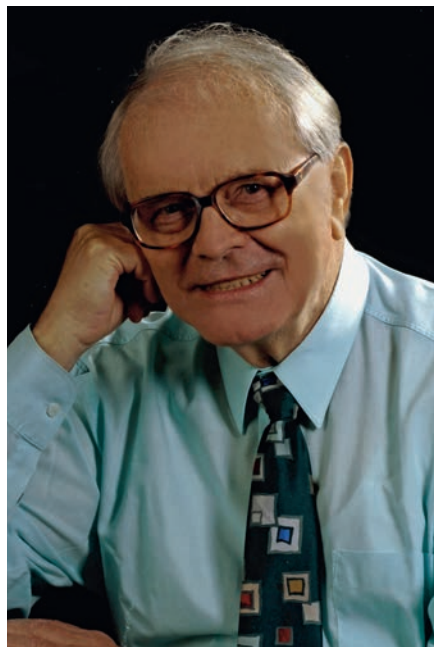
KAREL KAVINA

✱ 4.9.1890 ✱ 21.1.1948

ZASLOUŽIL SE O VÝZKUM
A OCHRANU KRKONOŠ



Josef Šourek – konzervátor ochrany přírody v Krkonoších
a autor monografie Květena Krkonoš (1969)



Geobotanik Jan Jeník je jedním z nestorů
přírodovědného bádání v Krkonoších

cestovatel a dobrodruh Tadeáš Haenke. V Krkonoších působili botanička Josefína Kablíková, Ladislav Čelakovský, František Schustler, Josef Šourek či Jan Jeník. Ze zoologů pak František Pax, Walter Černý, Jan Obenberger, vědy geologické proslavily krkonošské práce od Josefa Partsche, Františka Vitáska, Alfréda Jahna, Odolena Kodyma nebo Josefa Sekyry. Lesnictví a ochrana přírody jsou v Krkonoších spojeny se jmény Josefa Nožičky,

Zdeňka Vulterina, Josefa Fanty nebo Theodora Lokvence.

Přírodovědecký výzkum přinášel vedle záplavy nových poznatků také zjištění, že mnohé není v Krkonoších v pořádku, že zdejší živá i neživá příroda strádá v důsledku intenzivní exploatace turistické, zemědělské, lesnické či průmyslové. Již od počátku 20. století proto vzrůstalo úsilí prozřavých a vzdělaných lidí přírodní entitu Krkonoš chránit.





Bizarní křivolesy na lavinových svazích Pančavské jámy v západních Krkonoších

Z počátků ochrany přírody a krajiny Krkonoš

Lidé od pradávna plně využívali bohatství krkonošské přírody. Dobývání nerostů, sklářství a nezměrná těžba horských lesů v polovině minulého tisíciletí zapříčinily přírodní katastrofy, které vyvolaly první snahy po nápravě škod. Byli to moderně smýšlející lesníci a přírodovědci, kteří prosadili řadu výnosů a nařízení, které předcházely vyhlášení prvních rezervací.



Schustlerova zahrádka v Pančavské jámě patří mezi nejbohatší přírodovědecké lokality Krkonoš

Takový byl počátek snah o prosazení účinné ochrany celých Krkonoš formou národního parku.

Progresivní lesnictví je spojeno se jmény lesníků Štěpána Jahnela, Ludvíka Schmida, Bedřicha Judeicha či Antonína Bakesche a s osvědčenou rodinou Harrachů. Zákaz pastvy v lese, úpravy vodních poměrů, zalesňování holin a odlesněných míst nad horní hranicí lesa, to byly první kroky k nápravě škod z minulosti. Jan Nepomuk hrabě Harrach zřídil v roce 1904 v Labském dole první rezervaci – Strmou stráň. V roce 1923 předložil významný přírodovědec, geobotanik František Schustler první nesmírně progresivní návrh na zřízení „Národního parku Krkonošského“, který zahrnoval i území Rýchor a Jizerských hor. Neklidná doba

však jeho realizaci na několik desetiletí odsunula. V následujících letech přibýly v Krkonoších další přírodní rezervace, ochrannářské vyhlášky a nařízení. Teprve po druhé světové válce se však Krkonoše začaly rychle měnit a jejich ochrana začala být velmi naléhavá.



Výrazně tvarované Kozí hřbety pokrývají husté porosty borovice kleče

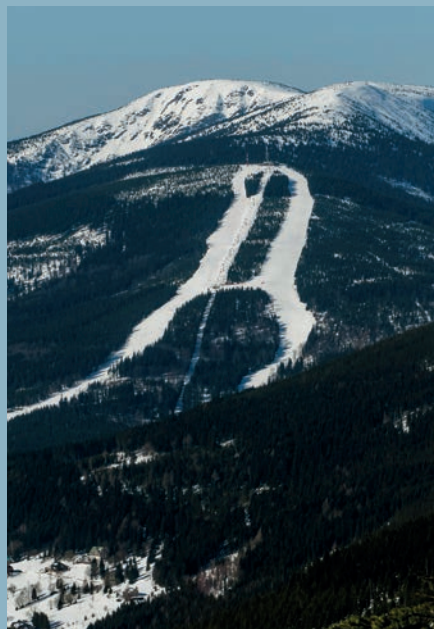
Meandrující Labe na dně Pančavské jámy v místě dnes již zaniklého ledovcového jezera



Využívání Krkonoš po druhé světové válce

Poválečný odsun převážné části německého obyvatelstva výrazně změnil péči o krkonošskou krajinu. Téměř zaniklo pravidelné obhospodařování horských luk, žel se všemi dopady na jejich přírodní bohatství.

Horské boudy změnily své majitele a ti noví většinou postrádali letité zkušenosti starých usedlíků. Výrazně negativní roli však v poválečné éře sehrála i vlastnická struktura a organizace zemědělství, znárodnění a kolektivizace v minulém režimu (státní statky, obrovské pastevní areály na



Lyžařský areál na svazích Medvědína patří k vyhledávaným destinacím vyznavačů sjezdového lyžování

Mezi hlavní poutní místa Krkonoš patří Sněžka, na jejíž vrchol míří každoročně přes tři čtvrtě milionu turistů





Přehuštený prostor objektů v centru Pece pod Sněžkou



Hotel Horal ve Svatém Petru je dědictvím doby minulé

úpatí hor). Boudy na horských enklávách se měnily na velké objekty podnikové rekreace ROH. Rekreční boom 50. až 70. let 20. století probíhal pod pseudo-doheslem „hory patří pracujícím“, tedy vlastně nikomu konkrétnímu, což bylo brzo znát na stavu cest, lesů, luk a vzhledu horských bud. Když se k tomu v 70. letech 20. století přidala imisní kalamita a velkoplošné odumírání středoevropských horských lesů, katastrofická vize budoucnosti Krkonoš byla na dosah. Politické a společenské změny na přelomu století ji sice zpomalily, avšak vzhled a vize budoucnosti Krkonoš začaly

nabývat jiné podoby. Obrovský rozvoj soukromé podnikatelské sféry v cestovním ruchu přinesl nesmírně vážné problémy s rozumným využíváním krkonošské krajiny. Sjezdové lyžování, zásadní změny krajinného rázu a obrovská fragmentace krajiny, problémy s vodou v souvislosti s klimatickou změnou...

Budoucnost Krkonoš je proto otázkou trpělivého prosazování morální etiky pobytu v horách, skromnosti, pokory a sounáležitosti s osudy horské přírody, s přijetím zásad dlouhodobé vize rozumného využívání všech hodnot Krkonoš.

Víte, že...

Na území KRNAP a KPN trvale žije přibližně 27 000 obyvatel.

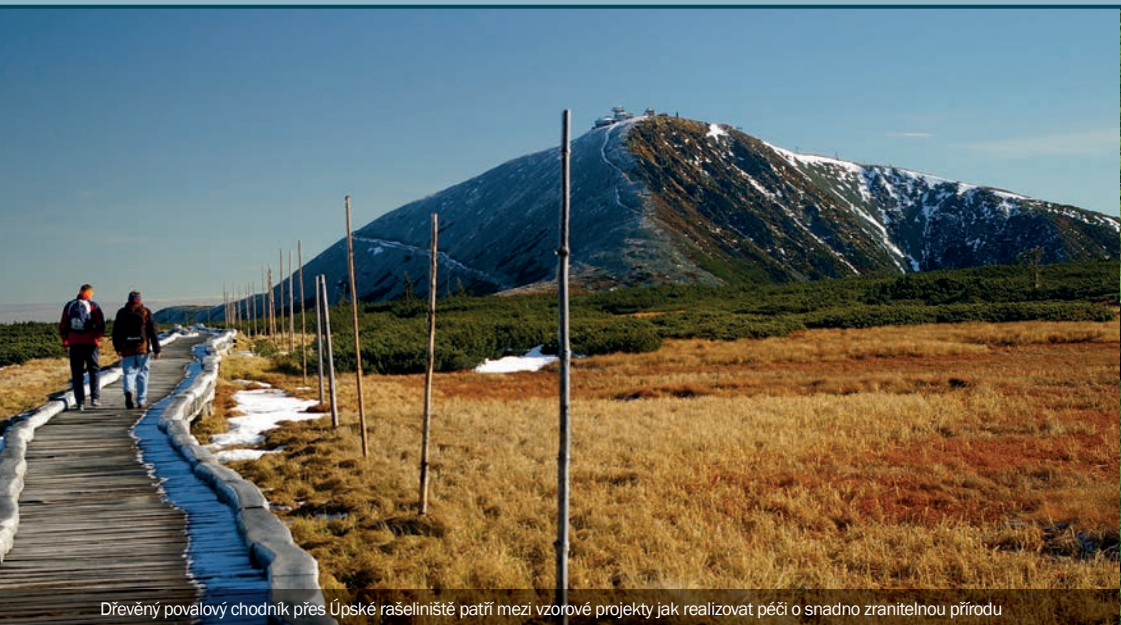
Na území horské části Krkonoš se nachází přibližně 6 000 trvale obydlených nebo rekreačních objektů, z toho v národních parcích asi 1 500 objektů.

Síť turistických cest na české straně Krkonoš má délku přibližně 800 km.

Celková roční návštěvnost české strany hor je 4,8 milionů, polské 2,5 milionů.

K největším megalomanským objektům masové rekreace z přelomu 20. a 21. století patří Labská bouda, hotely Horizont v Peci, Horal ve Sv. Petru a Sklář v Harrachově nebo areál hotelu Gołębiewski v Karpaczi o kapacitě 880 pokojů (!).

V Krkonoších je v provozu 15 sjezdových areálů, 150 sjezdovek o celkové délce 200 km a přes 360 lyžařských vleků a lanovek, které dopraví přes 100 tisíc osob za hodinu (!). Sjezdové lyžování je sice nejvýznamnější složkou příjmů z cestovního ruchu, zároveň však představuje velmi kontroverzní využívání Krkonošského národního parku a jeho ochranného pásma.



Dřevěný poválový chodník přes Úpské rašelinště patří mezi vzorové projekty jak realizovat péči o snadno zranitelnou přírodu

KRNAP a KPN

Již od počátku snah o záchranu přírody Krkonoš bylo zřejmé, že pouhá právní ochrana horské flóry nebo fauny či vyhlášení maloplošných chráněných území nejsou dostatečné.

Proto se více jak půl století připravovalo vyhlášení celého území Krkonoš za národní park. K tomu došlo na polské straně v roce 1959 zřízením Karkonoskiego Parku Narodowego (KPN) a následně na české straně hor vyhlášením Krkonošského národního parku (KRNAP) v roce 1963. Oba národní parky mají odstupňovanou zonaci území podle výjimečnosti a péče o jeho hodnoty a správu obou národních parků je svěřeno především do rukou pracovníků Správ KRNAP a KPN. Ti se starají nejen o ochranu rostlin a živočichů, ale pečují i o horské cesty, turistickou infrastrukturu, stav lesních porostů, všestrannou komunikaci s místními obyvateli i návštěvníky hor, společně s Horskou službou zajišťují

i informovanost a bezpečnost návštěvníků našich nejvyšších hor.

Sídlo Správy KRNAP je ve Vrchlabí a polského KPN v Jelení Hoře; informační střediska Správy KRNAP najdete v Peci pod Sněžkou, Vrchlabí, Špindlerově Mlýně a v Harrachově, na polské straně ve Szklarské Porębě nebo v Domku Mysliwském poblíž boudy Samotnia. V r. 1992 byly Krkonoše zařazeny do světové sítě biosférických rezervací UNESCO, a to v rámci programu Člověk a biosféra. KRNAP a KPN jsou jedny z prvních v celosvětové síti národních parků, které mají společné logo a společnou dlouhodobou vizi, jak pečovat o hodnoty těchto dvou přeshraničních středoevropských národních parků.

Štětovaná kamenná stezka k Labské boudě je příkladem harmonického propojení přírody a turistiky





Krajina ledovcového údolí Obrřího dolu, masivu Sněžky a Studniční hory dokládá propojení dávných přírodních procesů a přítomnosti člověka v Krkonoších

Doporučená literatura k hlubšímu poznání Krkonoš

FLOUSEK J., HARTMANOVÁ O., ŠTURSA J. & POTOCKI J. (eds) 2007: Krkonoše. Příroda, historie, život. Nakl. Miloš Uhlíř – Baset, Praha, 864 s.

LOKVENC T. 1978: Toulky krkonošskou minulostí. Nakl. Kruh, Hradec Králové, 268 s.

LOUDA J. 2006: Lidová architektura Krkonoš. Správa KRNAP, 24 s.

LUŠTINEC J. 2015: Historie lyžování v Krkonoších ...o lyžování trochu jinak. Správa KRNAP, 48 s.

LUŠTINEC J. & LOUDA J. 2015: Církevní památky Krkonoš. Správa KRNAP, 48 s.

ŠEDA B. & TÁSLER R. 2014: Technické památky v Krkonoších. Správa KRNAP, 31 s.

ŠTURSA J. 2013: Krkonošská encyklopedie – Krajina, příroda, lidé. Správa KRNAP, 88 s.

Krkonoše – Jizerské hory, ročníky 1–53 (1967–2020)

Opera Corcontica (sborník vědeckých prací z Krkonoš), ročníky 1–56 (1963-2019)

www.krnep.cz



Krkonoše a lidé

Vydala Správa Krkonošského národního parku v roce 2020

Text: Jan Štursa

Fotografie: Kamila Antošová, Radek Drahný, Ondřej Prosický (www.naturephoto.cz), Jan Štursa

© 2020 Správa Krkonošského národního parku, Dobrovského 3, 543 01 Vrchlabí

Vytištěno na recyklovaném papíře.

ISBN: 978-80-7535-117-3

ŠTURSA, Jan. *Krkonoše a lidé*. Vrchlabí: Správa KRNAP, 2020.
ISBN 978-80-7535-117-3.

NEPRODEJNÉ

112



SOS

150



HASIČI

155




LÉKÁŘ

158



POLICIE

 602 448 338 nebo 1210



(+48) 985 nebo 601 100 300

HORSKÁ SLUŽBA (CZ) / GOPR (PL)