



Správa Krkonošského
národního parku

Vrchlabí 9.9.2020

čj. KRNAP 05625/2020

Správa Krkonošského národního parku ve Vrchlabí jako orgán státní správy myslivosti pro území Krkonošského národního parku (dále jen „Správa“ a „KRNAP“), příslušný podle ust. § 57 odst. 5 zákona č. 449/2001 Sb., o myslivosti, ve znění pozdějších předpisů (dále jen „zákon o myslivosti“), vydává podle § 9 odst. 3 zákona o myslivosti a v souladu s ust. § 171 a násl. zákona č. 500/2004 Sb., správní řád, ve znění pozdějších předpisů (dále jen „správní řád“) toto

OPATŘENÍ OBECNÉ POVAHY č. 5/2020 o zákazu vstupu na vybraná místa KRNAP

Předmět úpravy

1. Tímto opatřením obecné povahy se z důvodu ochrany přezimující zvěře stanoví zákaz vstupu na vybrané úseky účelových komunikací na území KRNAP a jeho ochranného pásma v období od 1.12. do 30.4. kalendářního roku.
2. Soupis komunikací včetně jejich zákresů v mapách je uveden v Příloze č. 1 a č. 2 tohoto opatření obecné povahy, které jsou jeho nedílnou součástí.
3. V terénu budou předmětné přístupové komunikace Správou KRNAP označeny textem „Zákaz vstupu“ a dočasně na nich budou umístěny fyzické zábrany.

Odůvodnění

Podle § 9 odst. 3 zákona o myslivosti může orgán státní správy myslivosti na žádost uživatele honitby, zejména v době hnízdění, kladení a odchovu mláďat nebo provádění lovů, nařídit přiměřené omezení nebo i zákaz vstupu do honitby nebo jejích částí, omezení jízdy koňmi a taženými psy a omezení jiných sportovních nebo zájmových činností. Uvedená opatření se nevztahují na hospodářskou činnost vlastníků, popřípadě nájemců honebních pozemků.

Správa KRNAP jako orgán státní správy myslivosti příslušný podle ust. § 57 odst. 5 pro území národního parku a současně též uživatel honitby je oprávněna rozhodnout, že se omezuje či dokonce zakazuje vstup do honitby či do některé její části, nebo že se zakazuje provozování určitých činností v rámci celé honitby či v její části. Tak je tomu i v tomto případě, kdy je

omezen vstup do honitby z důvodu umístění tzv. přezimovacích obůrek pro jelení zvěř či přikrmování zvěře v těchto lokalitách v době zimní nouze.

Restrikce slouží k ochraně zvěře a ochraně před škodami na lesních porostech, ale také i k ochraně přírody a krajiny. Pro zajištění rovnováhy v ekosystémech má zajištění nerušeného pobytu zvěře v krajině v zimním období velký význam. Na území KRNAP se tento požadavek týká především zvěře jelení, která se v zimním období přirozeně stahuje do nižších horských poloh. Avšak většina míst v těchto nižších polohách je však právě v zimním období hojně využívána lyžaři a ostatními zimními návštěvníky hor. Jelení zvěř, která má v zimním období zvýšený energetický výdej, trpí při častém rušení stresem. Správa KRNAP se proto snaží soustředit zvěř v klidnějších oblastech, kde však může zvěř okusem terminálů i bočních výhonků dřevin a ohryzem kůry z kmenů mladých jehličnatých porostů způsobit značné škody na lesních porostech. Z důvodu péče o zvěř a její ekosystémy zřizuje Správa KRNAP tzv. přezimovací obůrky, ve kterých se jelení zvěř shromažďuje, protože v nich má zajištěn klid a pravidelný přísun potravy. Dále jsou také zřizována krmeliště pro zvěř. Tímto způsobem jsou eliminovány škody na lesních porostech. V obůrkách je však jelení zvěř soustředěna na relativně malém prostoru, a je proto žádoucí zabránit jejímu rušení a plašení, které by mohlo vést k prorážení plotu stresovanými jedinci a případně i k jejich úhynu. Vybraná místa, na nichž je zakazován vstup veřejnosti, jsou úseky účelových komunikací, které vedou k přezimovacím objektům a krmelištím. Termín platnosti zákazu vstupu byl stanoven tak, aby kolidoval s předpokládaným termínem výskytu sněhové pokrývky.

Účinnost

Toto opatření obecné povahy nabývá účinnosti dnem vyvěšení veřejné vyhlášky na úřední desce Správy KRNAP a je platné do roku 2023 včetně.

Poučení

Podle § 173 odst. 2 zákona č. 500/2004 Sb., správní řád, ve znění pozdějších předpisů, proti opatření obecné povahy nelze podat opravný prostředek. Porušení stanoveného zákazu vstupu je přestupkem podle § 63 odst. 1 písm. a) zákona o myslivosti postížitelným pokutou až do výše 10.000 Kč.

Příloha č. 1: Soupis komunikací s dočasným zákazem vstupu

Příloha č. 2: Mapový zákres komunikací se zákazem vstupu

PhDr. Robin Böhnisch
ředitel

Vyvěšeno:
Sejmuto:

Příloha č. 1 k opatření obecné povahy:

Soupis komunikací s dočasným zákazem vstupu:

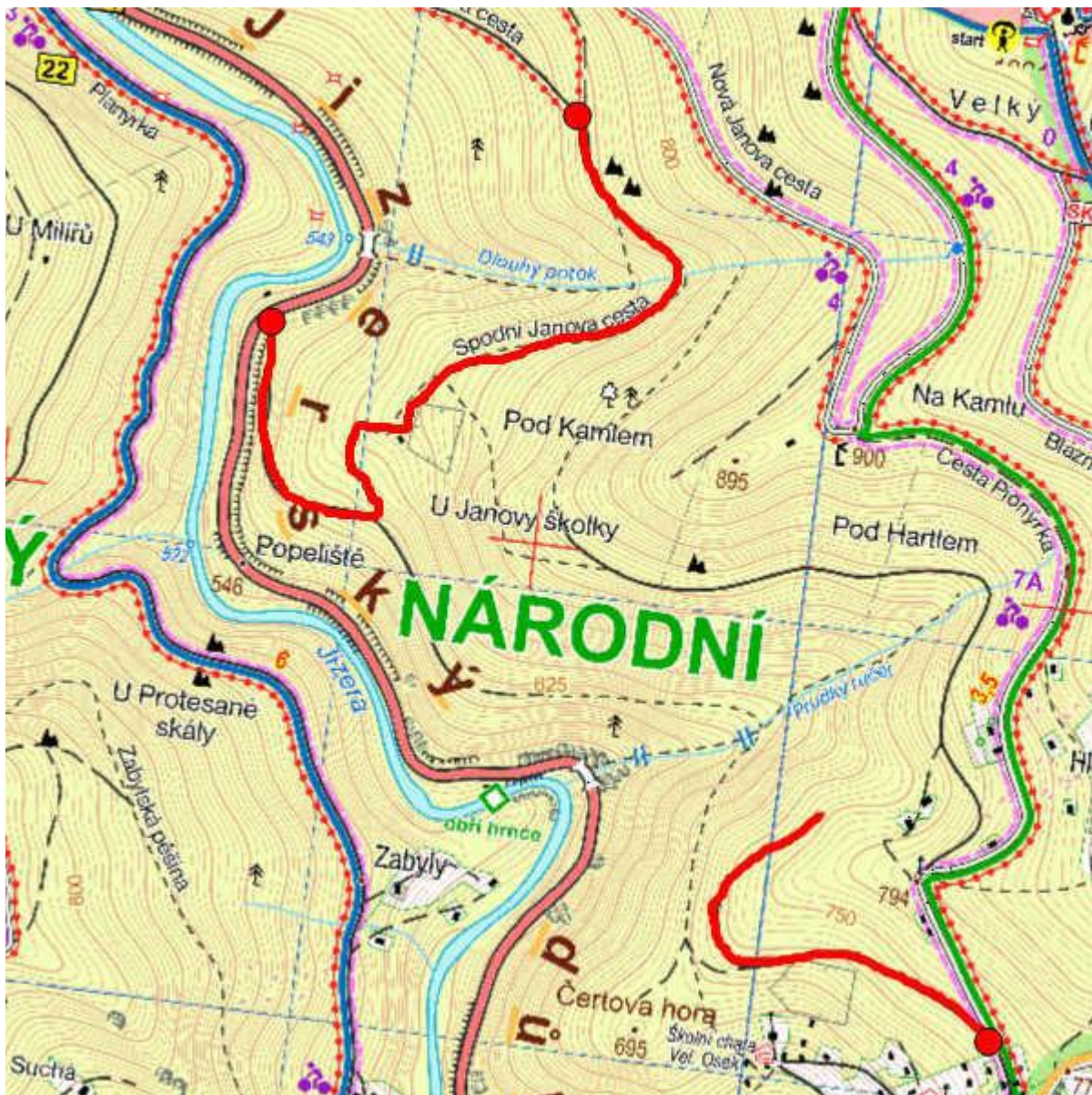
	Místní označení účelové komunikace	Počátek úseku se zákazem vstupu	Konec úseku se zákazem vstupu	Území obce
1.	Spodní Janova cesta	výjezd ze silnice I. tř. č. 14 v lokalitě Dlouhý potok ve směru z Mýta na Vilémov	křižovatka cest Spodní Janova cesta a Malinová cesta	Harrachov
2.	Fišerova rokle	na odbočce cesty z Dolní Rokytnice na Studenov v místě protnutém hranicí NP s místním označením „Hranice“	přezimovací obůrka	Harrachov
3.	Bílá voda (Bělovodský důl)	od křižovatky – odpočinkové místo u Bílé vody	přezimovací obůrka	Harrachov
4.	Nad Dušnicí	křižovatka cest Nad Dušnicí a Nad Vejpalicemi	křižovatka cest Nad Dušnicí a Ke školce	Jablonec nad Jizerou
5.	Vysoký břeh	Křižovatka na pravé straně silnice č. 286 ve směru na Dolní Mísečky v lokalitě Skelné Hutě	přezimovací obůrka	Vítkovice
6.	Obora Školky	Judeichova cesta	slepá svážnice	Špindlerův Mlýn
7.	Ke Krakonošově strouze	křižovatka s cestou k Assmannově studánce	Bedřichov u kamenného mostu	Špindlerův Mlýn
8.	Zvonička – Klausův potok	Klauslovy Boudy, okraj lesa	přezimovací obůrka	Špindlerův Mlýn
9.	Povalková	křižovatka s cestou Struhadla	přezimovací obůrka	Špindlerův Mlýn
10.	Hromovka – Michlův Mlýn	rozc. U Hromovky	nad Michlovým Mlýnem, okraj lesa	Špindlerův Mlýn
11.	Pevnost	okraj lesa v jižním rohu pastviny nad Pevností	přezimovací obůrka	Špindlerův Mlýn
12.	Alpina II	odbočka k hotelu	konec cesty Alpina	Špindlerův Mlýn

		Alpina	II (slepá svážnice)	
13.	Horní Velbloudka	Křižovatka s cestou Pařízek pod Jánským vrchem	Bucharova cesta mezi Předním a Zadním Žalým	Vrchlabí
14.	Čermákova cesta	Horní Velbloudka	Bucharova cesta mezi Předním a Zadním Žalým	Vrchlabí
15.	Hádek	kraj lesa (hranice NP) na cestě z Dolního Dvora na Hádek	odbočka z Horské silnice do údolí Zlatého potoka	Dolní Dvůr
16.	Digrin	kraj lesa před obůrkou na odbočce z asfalt. silnice Lánov – Bönischovy Boudy	na modré turist. cestě z Rejdiště do D. Dvora v místě zvaném „U Buku“	Černý Důl
17.	Cestník – Filip	místo zvané „Cestník“ na cestě z Horních Albeřic na Malou Úpu	křižovatka žluté a modré turistické cesty v Horních Lysečínách	Horní Maršov
18.	Jana bouda – Pěnkavák	přibližně 450 m nad křižovatkou s cestou z Dolní Malé Úpy do lokality Janovy Boudy	závora	Pec pod Sněžkou
19.	Gagarin	500 m nad Penzionem Duha	Husí potok – brod, 1000 m nad křižovatkou v Luisině údolí	Dolní Dvůr

Příloha č. 2 k opatření obecné povahy:

Mapový zákres komunikací se zákazem vstupu

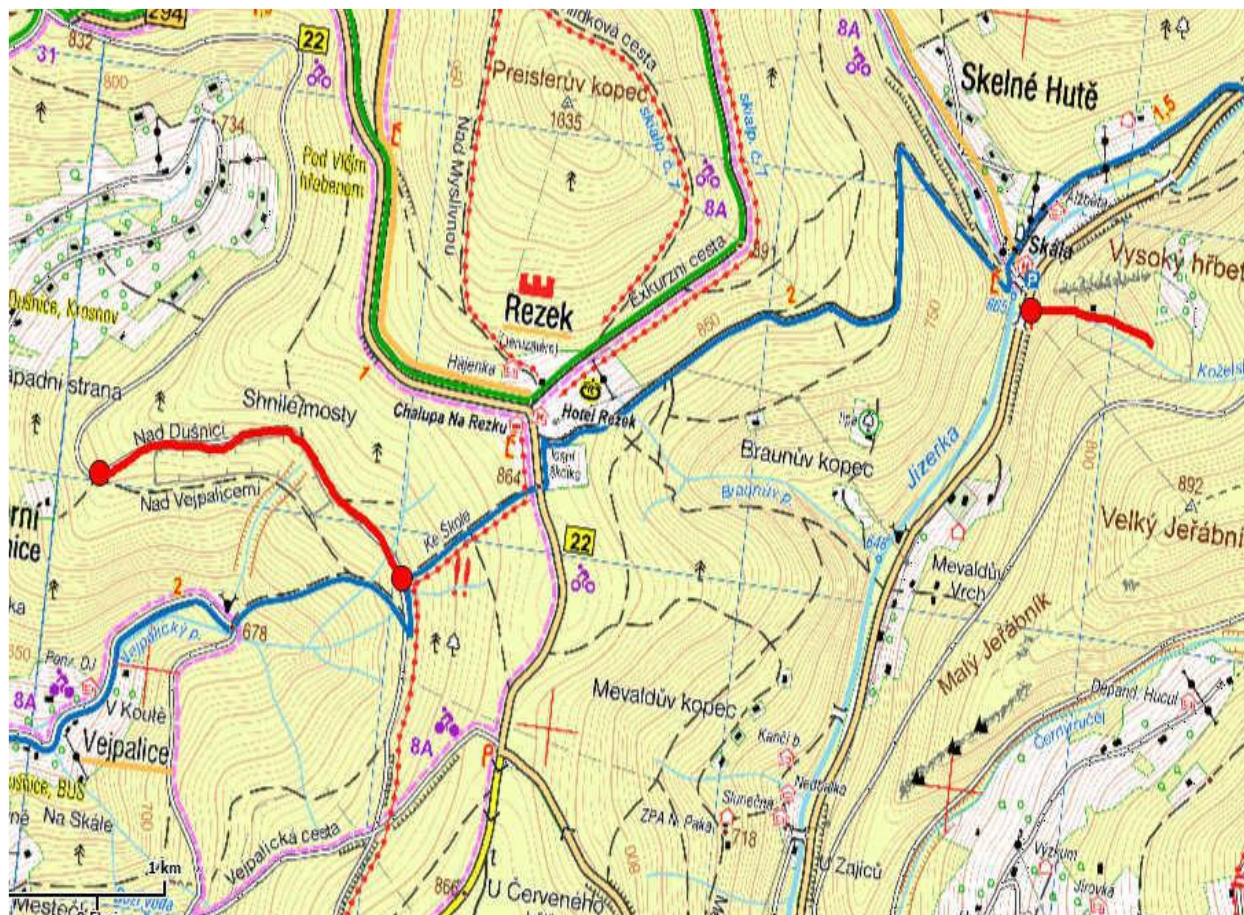
1. Spodní Janova cesta
2. Fišerova rokle



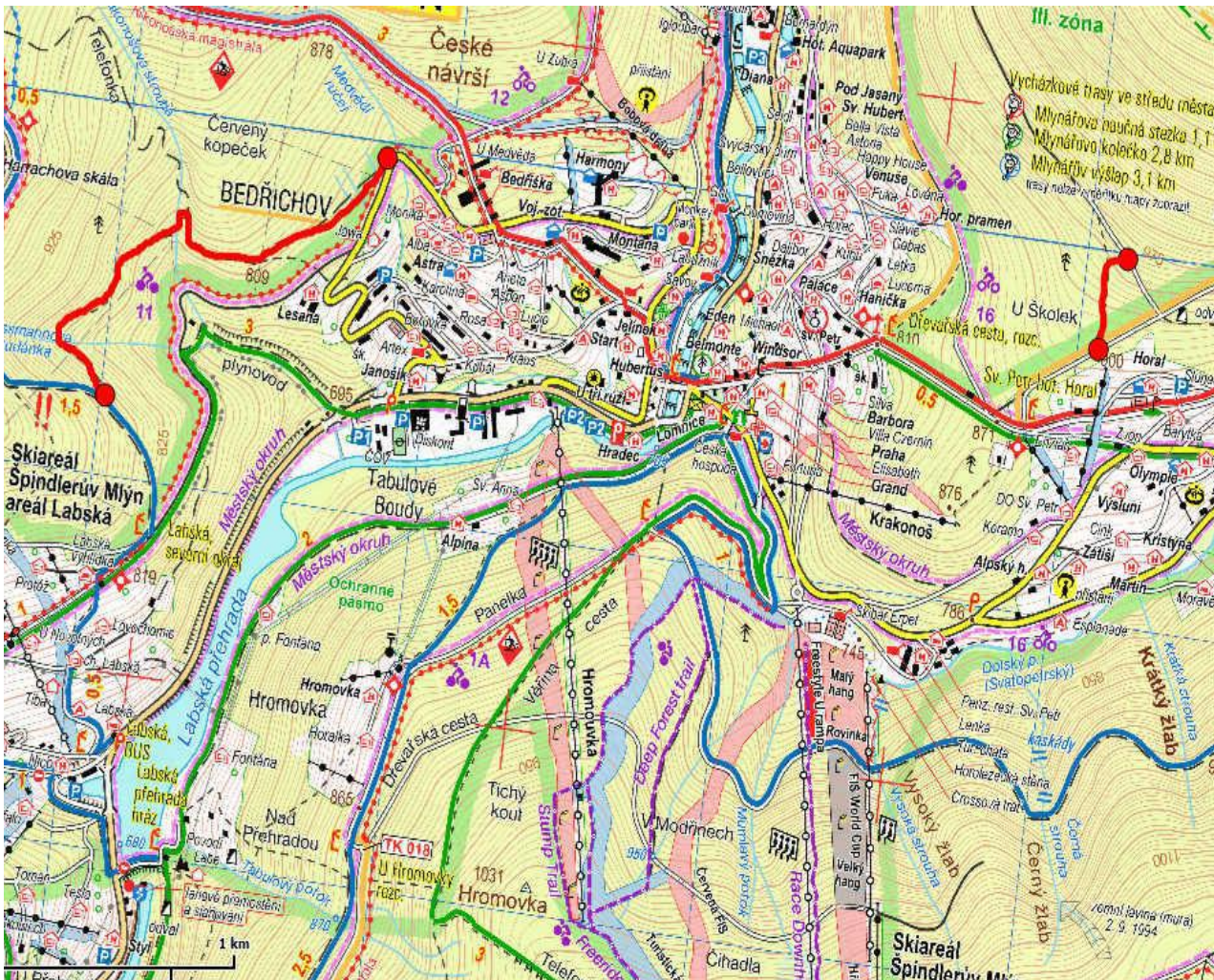
3. Bílá voda



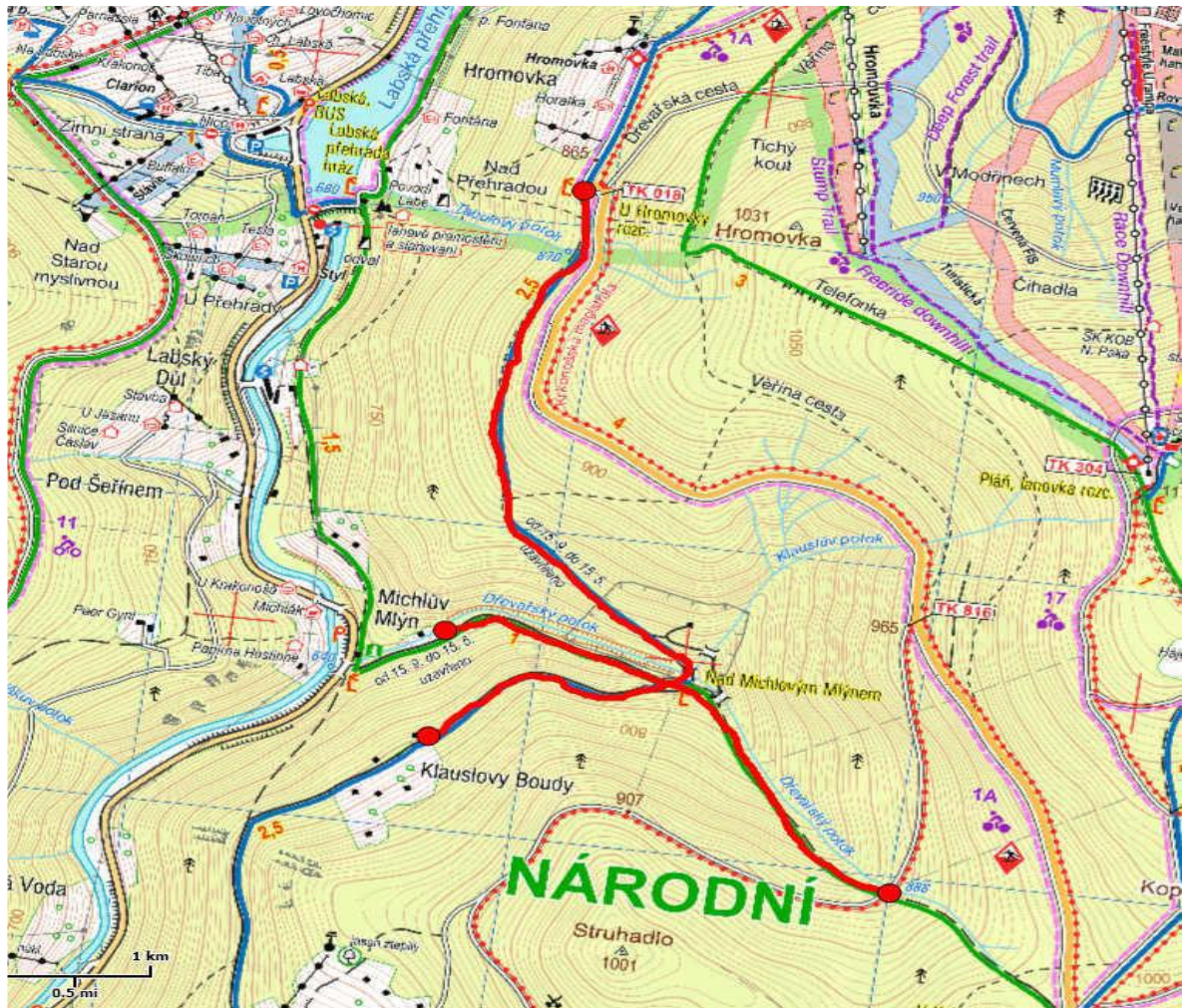
- 4. Nad Dušnicí
- 5. Vysoký břeh



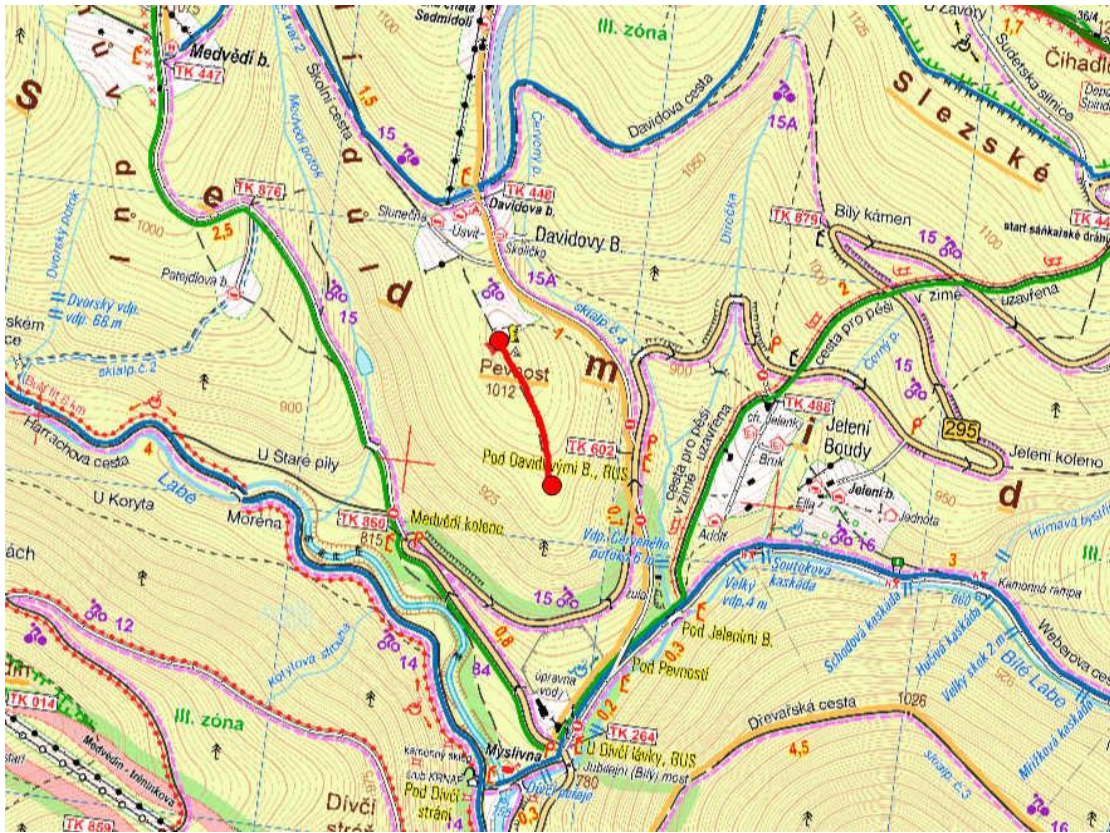
6. Obora Školky
7. Ke Krakonošově strouze



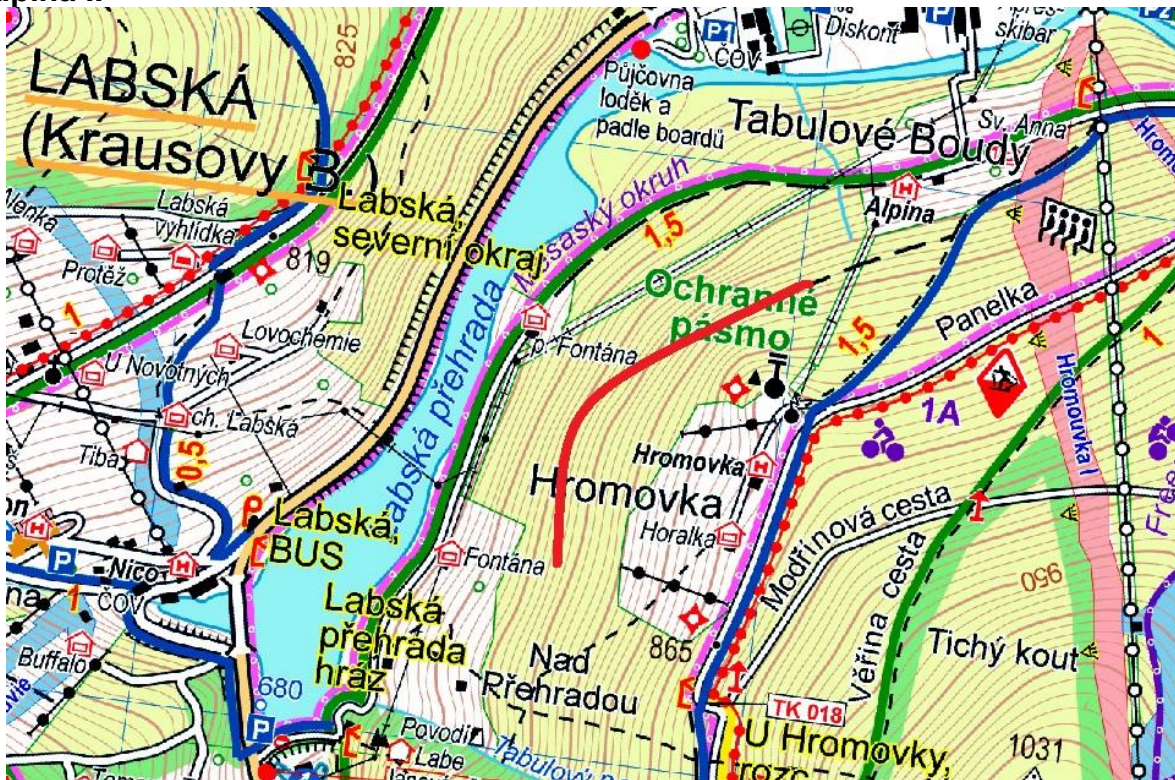
- 8. Zvonička – Klauslův potok
- 9. Povalková
- 10. Hromovka – Michlův Mlýn



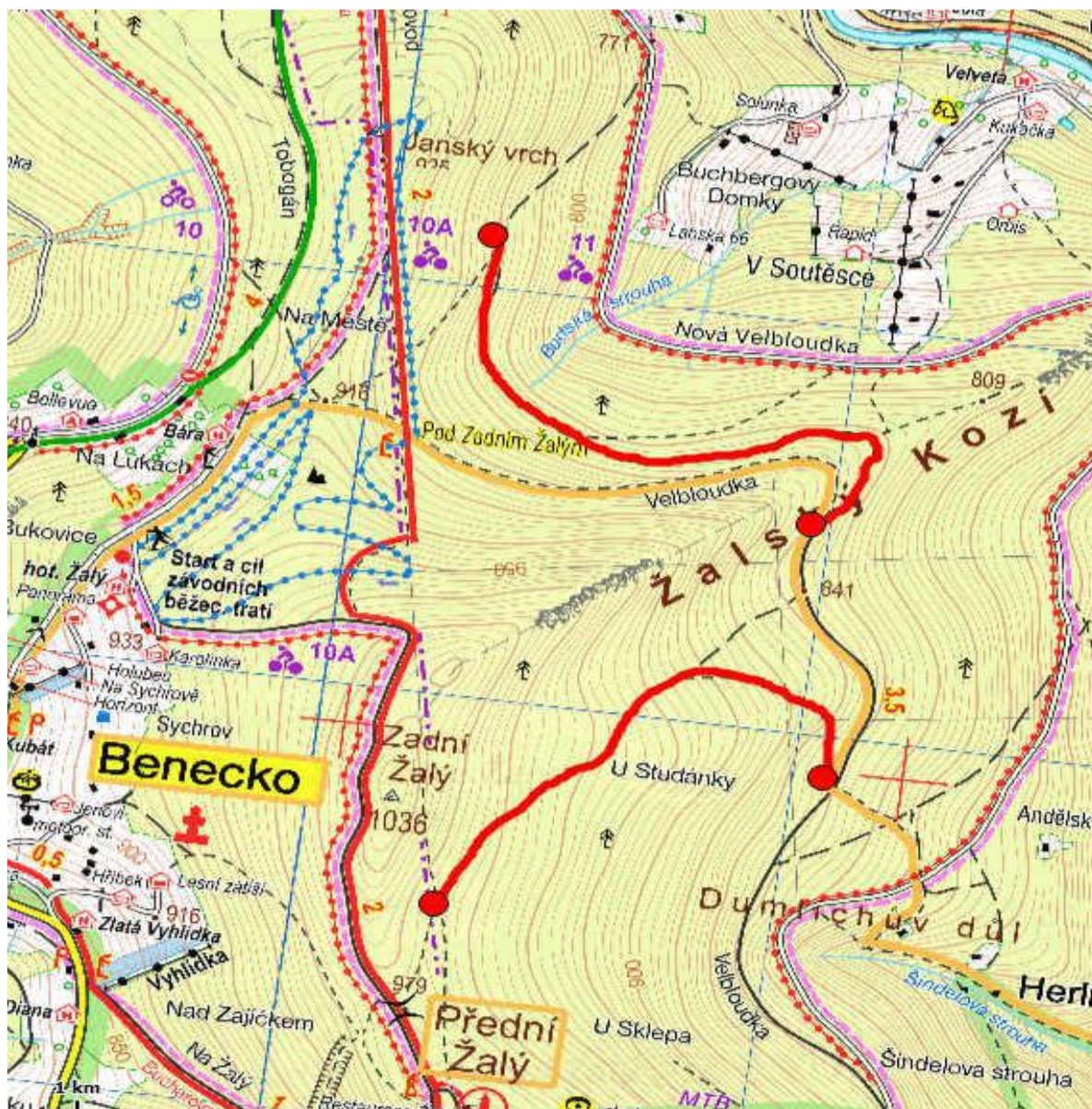
11. Pevnost



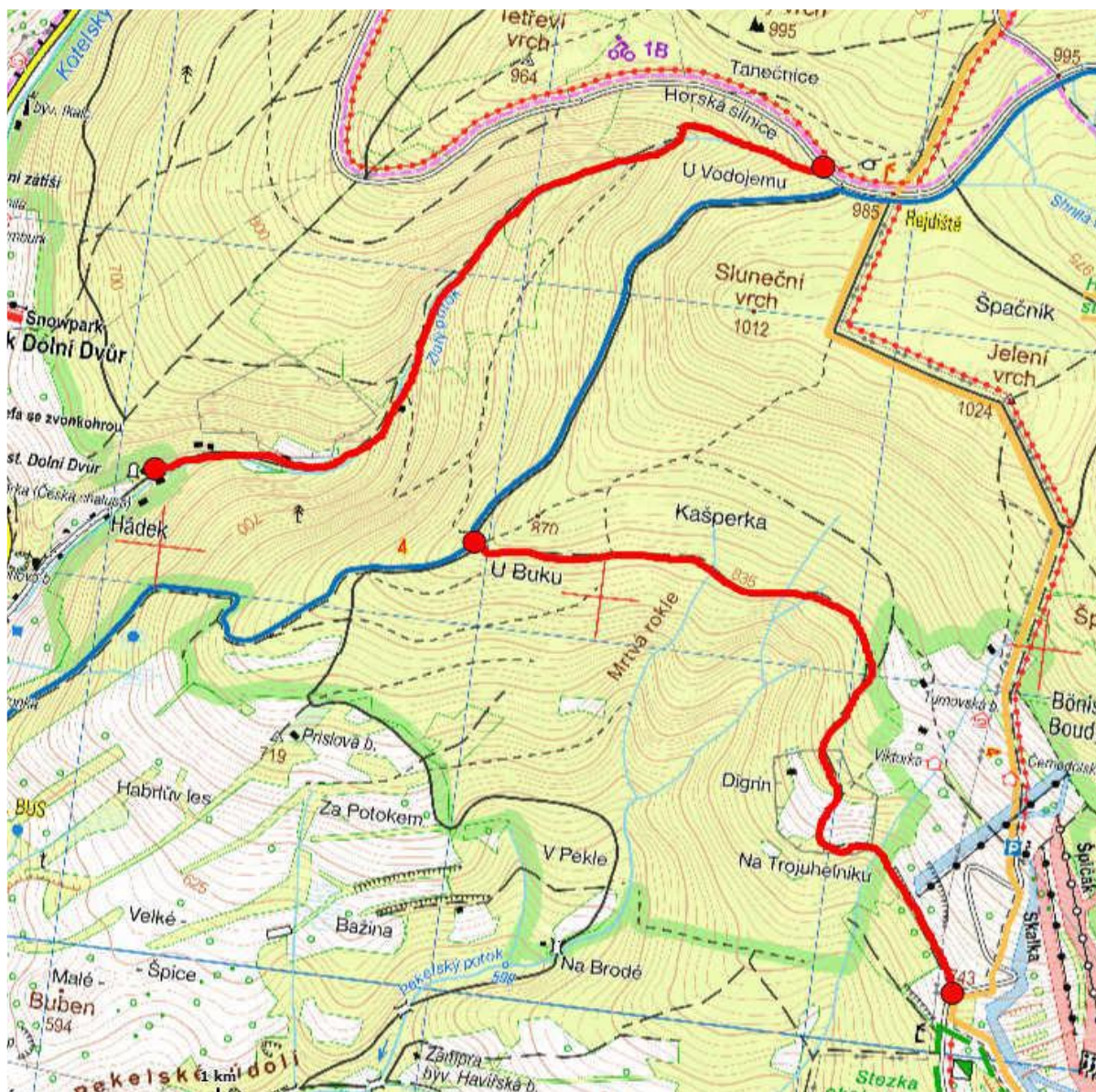
12. Alpina II



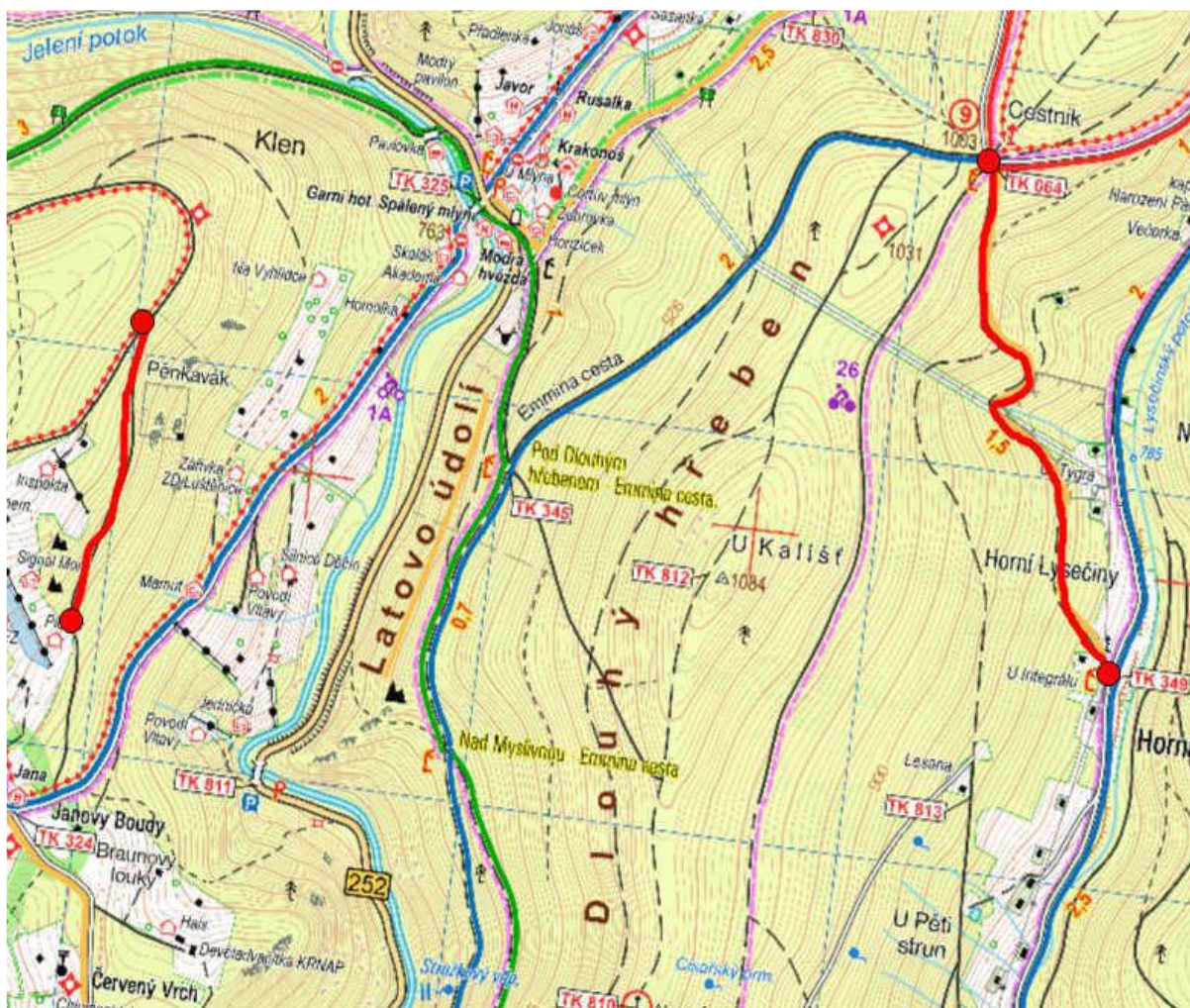
- 13. Horní Velbloudka
- 14. Čermákova cesta



- 15. Hádek
- 16. Digrin



- 17. Cestník – Filip
- 18. Jana bouda – Pěnkavák



19. Gagarin

