



# Krkonošské potoky a řeky



# KRKONOŠE

## ostrov tundry uprostřed Evropy

Jsou unikátní mozaikou horských ekosystémů. Svahy hor osídlují horské lesy a louky, horní partie plochých hřebenů porůstá borovice kleč, alpské trávničky a rašelinná společenstva. Druhově bohaté jsou také karové oblasti, vzniklé působením ledovců v minulosti.

Jedinečnost krkonošské přírody si uvědomovali i naši předchůdci. Jan Nepomuk hrabě Harrach zřídil v roce 1904 první krkonošskou rezervaci na Strmé stráni v závěru Labského dolu. Aktivity dalších milovníků krkonošské přírody, mezi které lze zařadit například Josefa Šourka, Zdeňka Pilouse či Jindřicha Ambrože, vyvrcholily 17. května 1963 vyhlášením Krkonošského národního parku.

Správou území je pověřena Správa Krkonošského národního parku se sídlem ve Vrchlabí.

[www.krnap.cz](http://www.krnap.cz)



## 1963–2023

Ve středu 17. května 2023 uplyne 60 let od založení Krkonošského národního parku. Emblém doplňuje značku KRNAP a jeho použití je časově omezené po dobu oslav výročí. Grafické ztvárnění emblému navazuje na současné architektonické koncepty KCEV Krtek a budoucího Návštěvnického centra Krkonošského národního parku. Geometrická skladba jejich jednotlivých dílů se odráží v pojetí emblému. Pestrá skladba barev představuje jak dosavadní pestrost aktivit Správy Krkonošského národního parku, tak i různorodost přírodního bohatství, pro které byl národní park vyhlášen a které se v Krkonoších dodnes nachází.

## Krkonošské potoky a řeky

Krkonoše jsou významnou pramenovou oblastí České republiky, ovlivňující vodní režim celého horního a středního Labe. Hlavním zdrojem vody v tocích jsou dešťové a sněhové srážky, jejichž odtok je významně regulován retenční schopností půd a vegetací rostoucí v blízkosti vodních toků. Společenstvo rostlin a živočichů horských potoků, říček a horních částí toků větších řek je velmi bohaté. Jeho složení je ovlivněno teplotou vody, její hloubkou a chemismem, rychlostí vodního proudu, a zda je dno v daném místě kamenité, písčité nebo bahnité.

# Obsah

## ŘASY

1. Ruducha rodu *Batrachospermum*
2. Ruducha rodu *Lemanea*
3. Rybenka zápašná

## MECHY A JÁTROVKY

4. Kýlnatka zvlněná
5. Pobřežnice Neesova
6. Pobřežnice obecná
7. Porostnice mnohotvárná
8. Pramenička obecná
9. Pramenička šupinatá

## TRÁVY A OSTŘICE

10. Chrastice rákosovitá
11. Orobinec širokolistý
12. Ostřice bažinná
13. Ostřice zobánkatá
14. Rákos obecný
15. Sítina rozkladitá
16. Skřípina lesní
17. Zblochan vzplývavý

## BYLINY

18. Blatouch bahenní
19. Bledule jarní
20. Devětsil bílý
21. Devětsil lékařský
22. Hvězdoš háčkatý
23. Kosatec sibiřský
24. Krabilice chlupatá
25. Kuklík potoční
26. Kyprej vrbice
27. Mléčivec alpský
28. Mokryš střídavolistý
29. Mokryš vstřícnolistý

30. Okřehek menší
31. Pryskyřník plamének
32. Pryskyřník platanolistý
33. Ptačinec hajní
34. Rozrazil potoční
35. Řeřišnice hořká
36. Šípatka střelolistá
37. Škarda bahenní
38. Udatna lesní
39. Upolín nejvyšší
40. Viola bahenní
41. Viola dvoukvětá
42. Vrbovka žabincolistá

### **STROMY**

43. Olše lepkavá
44. Olše šedá
45. Vrba křehká
46. Vrba popelavá
47. Vrba trojmužná
48. Vrba ušatá

### **PLOŠTENKY A PIJAVICE**

49. Ploštěnka horská
50. Ploštěnka potoční
51. Pijavka koňská

### **PLŽI**

52. Kamomil říční
53. Škeble říční

### **KORÝŠI**

54. Blešivec obecný

### **JEPICE, VÁŽKY, POŠVATKY**

55. Jepice krkonošská
56. Jepice potoční
57. Jepice sporožilná
58. Pošvatka rybářice
59. Motýlice obecná
60. Šidélko brvonohé

## **PLOŠTICE**

61. Bruslařka obecná
62. Splešťule blátivá
63. Jehlanka válcovitá
64. Klešťanka vlnkovaná
65. Vodoměrka štíhlá
66. Znakoplavka obecná

## **STŘECHATKY**

67. Střechatka obecná

## **BROUCI**

68. Potápník vroubený
69. Vírník obecný
70. Vodomil černý

## **CHROSTÍCI**

71. Chrostík
72. Chrostík
73. Chrostík

## **MIHULE A RYBY**

74. Jelec proudník
75. Lipan podhorní
76. Mihule potoční
77. Mník jednovousý
78. Pstruh potoční
79. Střevle potoční
80. Vranka obecná

## **OBOJŽIVELNÍCI**

81. Čolek horský
82. Čolek obecný
83. Ještěrka živorodá
84. Mlok skvrnitý
85. Ropucha obecná
86. Skokan hnědý



## **PLAZI**

87. Užovka obojková

## **PTÁCI**

88. Kachna divoká
89. Konipas bílý
90. Konipas horský
91. Kulík říční
92. Ledňáček říční
93. Pisík obecný
94. Skorec vodní
95. Volavka popelavá

## **SAVCI**

96. Hraboš mokřadní
97. Hryzec vodní
98. Rejsec vodní
99. Rejsek horský
100. Vydra říční

## Abecední seznam druhů

Blatouch bahenní	18
Bledule jarní	19
Blešivec obecný	54
Bruslařka obecná	61
Čolek horský	81
Čolek obecný	82
Devětsil bílý	20
Devětsil lékařský	21
Hraboš mokřadní	96
Hryzec vodní	97
Hvězdoš háčkatý	22
Chrastice rákosovitá	10
Chrostík	71
Chrostík	72
Chrostík	73
Jehlanka válcovitá	63
Jelec proudník	74
Jepice krkonošská	55
Jepice potoční	56
Jepice sporožilná	57
Ještěrka živorodá	83
Kachna divoká	88
Kamomil říční	52
Kleštanka vlnkovaná	64
Konipas bílý	89
Konipas horský	90
Kosatec sibiřský	23
Krabalice chlupatá	24
Kuklík potoční	25
Kulík říční	91
Kýlnatka zvlněná	4
Kyprej vrbice	26
Ledňáček říční	92

Lipan podhorní	75
Mihule potoční	76
Mléčivec alpský	27
Mlok skvrnitý	84
Mník jednovousý	77
Mokrýš střídavolistý	28
Mokrýš vstřícnolistý	29
Motýlice obecná	59
Okřehek menší	30
Olše lepkavá	43
Olše šedá	44
Orobinec širokolistý	11
Ostřice bažinná	12
Ostřice zobánkatá	13
Pijavka koňská	51
Pisík obecný	93
Ploník obecný	5
Ploštěnka horská	49
Ploštěnka potoční	50
Pobřežnice Neesova	6
Pobřežnice obecná	7
Porostnice mnohotvárná	8
Pošvatka rybářice	58
Potápník vroubený	68
Pramenička obecná	9
Pryskyřník plamének	31
Pryskyřník platanolistý	32
Pstruh potoční	78
Ptačinec hajní	33
Rákos obecný	14
Rejsec vodní	98
Rejsek horský	99
Ropucha obecná	85
Rozrazil potoční	34

Ruducha rodu	
<i>Batrachospermum</i>	1
Ruducha rodu <i>Lemanea</i>	2
Rybenka zápašná	3
Řeřišnice hořká	35
Sítina rozkladitá	15
Skokan hnědý	86
Skorec vodní	94
Skřípina lesní	16
Splešťule blátivá	62
Střechatka obecná	67
Střevle potoční	79
Šidélko brvonohé	60
Šípatka střelolistá	36
Škarda bahenní	37
Škeble říční	53
Udatna lesní	38
Upolín nejvyšší	39
Užovka obojková	87
Violka bahenní	40
Violka dvoukvětá	41
Vírník obecný	69
Vodoměrka štíhlá	65
Vodomil černý	70
Volavka popelavá	95
Vranka obecná	80
Vrba křehká	45
Vrba popelavá	46
Vrba trojmužná	47
Vrba ušatá	48
Vrbovka žabincolistá	42
Vydra říční	100
Zblochan vzplývavý	17
Znakoplavka obecná	66

## Vysvětlivky



Výška



Velikost



Váha



Rozpětí křídel u hmyzu



Rozpětí křídel z ptáků



Doba květu

## Stupeň ochrany v ČR



Ohrožený



Silně ohrožený



Kriticky ohrožený

## Tip na výlet 1

Procházka **údolím Bílého Labe** nad Špindlerovým Mlýnem patří mezi nezapomenutelné zážitky. Právě na této horské říčce pramenící na Úpském rašeliništi najdeme nejpočetnější sérii kaskád a peřejí ze všech krkonošských toků. Od Lavinové jámy až po ústí do Labe najdeme 11 větších nerovností, tedy vodopádů, kaskád a peřejí. Nejvhodnějším časem na návštěvu tohoto údolí je podzim, když se okolní stromy před příchodem zimy nádherně zbarví.

## Tip na výlet 2

Poté, co Labe opustí vrcholové plató Labské louky a Labským vodopádem chladné vody horské říčky skočí **na dno Labského dolu**, proteče meandry, překoná Malý Labský vodopád a pak jen poklidně zurčí kamenitým řečištěm do Špindlerova Mlýna. Za povšimnutí stojí dravou říčkou protnutá dávná ledovcová moréna.

## Tip na výlet 3

Výlet **Mumlavským dolem** z Harrachova ke Krakonošově snídani patří mezi to nejhezčí, co lze v Krkonoších podniknout. Mumlava je na rozdíl od jiných říček v Krkonoších velmi chudá na život. Najdete v ní jen málo živočichů. Přesto je živá, protože teče, hloubí, brousí a skáče. Velmi bohatá je na geologické jevy. Jsou v ní dokonalé obří hrnce, ty největší 2,1 a 2,9 m hluboké, a snad žádný turista nemine bez zastavení nejmohutnější český vodopád – Mumlavský.



## Tip na výlet 4

Když z Pece pod Sněžkou vyrazíte **do Obřího dolu**, celou cestu vás bude provázet říčka Úpa. Zdrojnicí Úpy je Úpské rašeliniště, přičemž neexistuje žádný bodový pramen. My turisté se s Úpou již jako říčkou prvně byt na dálku seznámíme v podobě Horního Úpského vodopádu, který je v Obřím dole velmi dobře patrný z protilehlého svahu Sněžky. Zejména po deštích je velmi dobře viditelný.

## Tip na výlet 5

Málokteré krkonošské údolí je tak malebné a nabízí tolik zajímavých míst jako **Jizerský důl** pod Harrachovem. Ideálním výchozím bodem je křižovatka Na Mýtě. Od soutoku Jizery a Mumlavy se vydejte po cestě známé jako Planýrka směrem do Pasek nad Jizerou. Nad řekou rostoucí bukové lesy nabízejí stín i odpočinek po celý rok.



do 20 cm



## Ruducha rodu *Batrachospermum*

*Batrachospermum* sp.

Řasy tvořící trsovité kolonie obalené slizem. Jsou vidět pouhým okem (makroskopické). Z hlavního středového vlákna vyrůstají v pravidelných odstupech v jednotlivých patrech hustě rozvětvené boční větve. Mohou být zbarveny hnědě, zeleně až modrozeleně s hnědým nádechem. Rostou nejčastěji v čistších tekoucích vodách, někdy též při březích živinově chudých jezírek.



do 15 cm



## Ruducha rodu Lemanea

*Lemanea sp.*

Řasy tvořící trsovité kolonie složené z tuhých štětinovitých vláken, která bývají víceméně pravidelně uzlovitě zaškrcovaná. Kolonie jsou vidět pouhým okem (makroskopické). Nevětvená nebo řídce větvená vlákna jsou pevně přichycena k podkladu. Nejčastěji jsou zbarvena olivově zeleně až modrozeleně. Najdeme je v rychle tekoucích vodách. Některé snášejí mírné znečištění.



až 30 cm



## Rybenka zápašná

*Hydrurus foetidus*

Keříčkovitě rostoucí řasa tvořící kolonie obalené slizem. Jsou makroskopické, tedy viditelné pouhým okem. Řasa má žlutohnědou barvu a patří do skupiny řas zvaných zlativky. Podkladem, na kterém kolonie vyrůstají, může být kámen, dřevo nebo mech. Roste v rychle tekoucích, prosvětlených, chladných vodách horských potoků a řek. Silně páchne rybinou.



1–20 cm



## Kýlnatka zvlněná

*Scapania undulata*

Velmi různorodá listnatá vodní játrovka. Rostlinky této játrovky jsou poměrně velké, s tmavě až černě zelenou lodyžkou. Lístky tvoří přední menší a zadní větší lalok a mohou být zubaté. Barevně jsou velmi různorodé, objevují se v zelené, žlutozelené, černozeleňé, hnědočervené až červené barvě. Najdeme ji na kamenech v rychle tekoucích potocích a v prameništích, kde vytváří husté polštáře.



15–20 cm



## Ploník obecný

*Polytrichum commune*

Jeden z našich největších mechů. Vytváří kompaktní velké trsy. Tmavozelené listy jsou čárkovitě kopinaté, za vlhka jsou odstálé, za sucha vzpřímené. Štět je načervenalý, až 12 cm dlouhý, tobolka je ostře hranatá. Roste na vlhkých místech mokřadů i v podmáčených lesích a na kyselých půdách. Dlouhé lodyhy byly dříve používány jako provázky.



asi 1 cm  
široká



## Pobřežnice Neesova

*Pellia neesiana*

Tato játrovka je lupenitá, plazivá, na okraji mírně zvlňená, často s červenavým nádechem, zejména okolo žebra. Povrch má hladký, bez dýchacích pórů. Je dvoudomá, samčí rostlinky jsou trochu užší než samičí. Oba typy rostlinek rostou v těsné blízkosti. Vyskytuje se na holé půdě u potoků, občas i na tlejícím dřevě, v prameništích a na obnažených vlhkých svazích v polohách nad 600 m n. m.





## Pobřežnice obecná

*Pellia epiphylla*

Játrovka s plazivou, vzácněji vystoupavou stélkou. Bývá tmavě zelená s mírně zvlňeným okrajem, někdy na konci srdčitá, ke středu ztluštělá. Na rozdíl od pobřežnice Neesovy je jednodomá (samčí i samičí rozmnožovací orgány jsou na jedné rostlině). Roste na kyselých hlinitých až jílovitých půdách převážně u potoků, na vlhkých svazích lesních cest, kde často pokrývá celé plochy.



1–4 cm  
široká



## Porostnice mnohotvárná

*Marchantia polymorpha*

Tmavozelená játrovka, ze spodní strany bledě zelená. K podkladu je pevně připojena příchytnými vlákny (rhizoidy). Velmi nápadné jsou nosiče samčích a samičích pohlavních orgánů, které svým tvarem připomínají drobné deštníčky (samčí) a palmičky (samičí). Roste na holé zemi, na popadaném dřevě, podél potoků, na mokřích loukách a prameništích, ale i na vlhkých skalách a kamenech.



10–100 cm



## Pramenička obecná

*Fontinalis antipyretica*

Vodní mech, jehož lodyžky vyrůstají v dlouhých splývavých a bohatě větvených trsech. Rostlinky jsou tmavě zelené nebo hnědozelené. Konce větví a lodyh mají často ostře trojhranný vzhled. Lístky jsou husté, až střechovitě se kryjící, výrazně a ostře kýlnaté. Tobolka je vejčitá nebo eliptická, olivově zelená, později hnědá. Roste v lesních potůčcích, ale i ve stojatých vodách.



## Chrastice rákosovitá

*Phalaris arundinacea*

Statná vytrvalá tráva s plazivým od-  
denkem. Na bázi listu je jazýček (na  
rozdíl od podobného rákosu, u které-  
ho je jazýček nahrazen bílými chloup-  
ky). Stébla jsou přímá, hladká a lesk-  
lá. Listy jsou dlouhé a až 2 cm široké,  
ploché, dlouze zašpičatělé a drsné.  
Květenstvím je lata s krátce stopka-  
tými klásky. Plodem je obilka. Roste  
na březích vod, na mokřích loukách  
a v příkopech.



1-2 m



VII-VIII



## Orobinec širokolistý

*Typha latifolia*

Statná bahenní nebo pobřežní rostlina se silnou lodyhou. Listy jsou modrozelené. Květenství je složeno ze dvou palic. Samičí palice je asi 20 cm dlouhá a nachází se ve spodní části, nad ní je šištice se samčími květy. Samčí palice po opylení odpadá. Samičí palice je výrazná a černo-hnědá. Plodem je nažka s chmýrem. Roste na březích stojatých a mírně tekoucích vod.



10–40 cm



V–VII



silně  
ohrožená



## Ostřice bažinná

*Carex limosa*

Šedozelená ostřice s jedním samčím a několika převislými samičími klásky. Lodyha je přímá, někdy poléhavá. Listy jsou úzké, sivozelené. Plodem je mošnička s krátkým zobánkem. Roste na vrchovištích a rašelinných loukách, často při okrajích rašelinných jezírek. Potřebuje vysokou hladinu spodní vody. Netvoří trsy. Lokality jejího výskytu jsou ohroženy především zarůstáním dřevinami.



## Ostřice zobánkatá

*Carex rostrata*

Netrsnatá ostřice tvořící výběžky. Je typická svou šedozelenou barvou. Lodyha je trojhranná bez ostrých hran. Květenství jsou různoklasá. Spodní samičí klásky jsou na krátké stopce, někdy mírně převislé. Horní klásky jsou samčí. Plodem jsou mošničky, které jsou za zralosti mírně nafouklé s výrazným koncovým zobánkem. Roste na živinami chudých podmáčených a rašelinných loukách.



1-4 m



VII-IX



## Rákos obecný

*Phragmites australis*

Vysoká statná travina. Šedozelené listy jsou až 50 cm dlouhé a až 3 cm široké. Na bázi listu chybí jazýček, který je nahrazen bílými chloupky. Květenstvím je hustá lata složená z jednotlivých klásků. Plodem je obilka. Stébla a listy se dříve používaly k zakrývání střech. Roste na silně podmáčených místech při okrajích vodních ploch a na nekosených bažinách.





## Sítina rozkladitá

*Juncus effusus*

Vytrvalá bylina tvořící trsy. Lodyhy jsou trubicovité a hladké. Uvnitř je houbovitá bílá výplň, která pomáhá provzdušnění rostliny ve vodním prostředí. Přízemní listy jsou velmi podobné lodyhám. Květy hnědozelené barvy tvoří mnohokvěté kružele, které jsou většinou volně rozložené. Plodem je tobolka. Roste na vlhkých loukách a pastvinách a na březích stojatých i tekoucích vod.



## Skřípina lesní

*Scirpus sylvaticus*

Statnější vytrvalá rostlina. Přímá dutá lodyha je tupě trojhranná. Kýlnaté listy jsou střídavé, úzké, dlouhé a na okrajích drsné. Květenství se nazývá kružel a je složené z drobných vejčitých klásků. Jednotlivé květy jsou drobné, 6četné, bělavé. Plodem je nažka. Roste na vlhkých a silně zamokřených místech, jako jsou mokřiny a prameniště, a při okrajích vodních ploch.



## Zblochan vzplývavý

*Glyceria fluitans*

Řídce trsnatá tráva. Výběžky rostlin často splývají po vodní hladině. Listy jsou trávovitě zelené a dlouze zašpičatělé. Květenstvím je lata složená z několika klásků. Plodem je obilka. Roste na březích potoků, v příkopech a na podmáčených loukách či porůstá volně vodní hladinu. Listy se v minulosti pálily jako kadidlo. Obilky se kdysi mlely na mouku, ze které se připravoval zblochanový chleba.



20–70 cm



IV–VI



## Blatouch bahenní

*Caltha palustris*

Časně jarně kvetoucí bylina s nápadnými šlahounovitými výběžky. Přízemní listy jsou sytě tmavozelené, celokrajné, široce srdčité. Květy jsou jednotlivé nebo vyrůstají po 2 i více a mají výrazně žlutou barvu. Plodem jsou nafouklé měchýřky. Roste na vlhkých loukách, prameništích, v olšínách a podél vodních toků. Je jedovatý, dříve se využíval i jako léčivka.



10–30 cm



II–IV



ohrožená



## Bledule jarní

*Leucojum vernalis*

Jarní bylinka s podzemní cibulkou. Listy tvoří přízemní růžici, jsou vzpřímené, široce čárkovité a na vrcholu tupé. Na přímém stvolu vyrůstá jediný květ podepřený toulcovitým listenem. Květ je složený z volných bílých okvětních lístků se žlutou skvrnou na konci. Plodem je tobolka. Roste ve vlhkých listnatých lesích, v lužních a suťových lesích a na vlhkých loukách.



20–80 cm



III–V



## Devětsil bílý

*Petasites albus*

Vytrvalá rostlina s tlustým plazivým oddenkem, ze kterého brzy na jaře vyrůstá šupinatá lodyha s bílými až nažloutlými květenstvími. Květy vytvářejí úbory, které jsou složeny do latovitého květenství. Teprve po odkvětu vyrůstají listy. Ty jsou řapíkaté, až 50 cm velké a naspodu šedoplstnaté. Plodem je nažka s chmýrem. Roste na lesních prameništích, podél potoků a ve vlhkých příkopech.



10–50 cm



III–V



## Devětsil lékařský

*Petasites hybridus*

Vytrvalá rostlina s přímou načervenalou lodyhou. Listy se vyvíjejí až po odkvětu, jsou statné, srdčité, plstnaté a mohou být až 80 cm velké. Květy jsou červenavé a vytvářejí složená květenství, úbory složené do válcovitých hroznů. Plodem je nažka s chmýrem. Roste na vlhkých, až silně podmáčených loukách, březích potoků, v říčních nivách, při okrajích cest, vždy však na vlhkých půdách.



## Hvězdoš háčkatý

*Callitriche hamulata*

Vodní vytrvalá rostlina. Na hladině se vytvářejí plovoucí listové růžice s eliptickými lístky, pod hladinou jsou listy čárkovité, na vrcholu zakončené dvěma klešťovitě zakřivenými špičkami. Květy jsou nahé a jednopohlavné. V uzlině v paždí listů většinou vyrůstá samčí a samičí květ proti sobě. Plodem je tvrdka. Jedná se o rostlinu tekoucích i stojatých čistých vod, chladnějších řek a potoků.





50–120 cm



V–VI



silně  
ohrožená



## Kosatec sibiřský

*Iris sibirica*

Vytrvalá trsnatá bylina s podzemním oddenkem. Lodyha je přímá, dutá, v horní části někdy větvená. Květenství je tvořeno 2–3 květy. Květy nevoní. Jsou modrofialové, na bázi s bílými pruhy. Plodem je tobolka. Roste na střídavě vlhkých až rašelinných loukách. Dříve byl druh poměrně hojný, ale v důsledku úprav vodních toků postupně vymizel. V zahradách se pěstují jeho různé barevné kultivary.



## Krabilice chlupatá

*Chaerophyllum hirsutum*

Vytrvalá bylina s dutou lodyhou, v horní polovině jednoduše větvenou. Dolní část lodyhy je rýhovaná, řídce chlupatá, horní polovina je často lysá. Čepel listů je široce trojúhelníkovitá, na řapíku jsou listy štětinatě chlupaté. Květy uspořádané ve složeném okolíku jsou bílé nebo narůžovělé. Plodem je dvounažka. Roste na vlhkých loukách, v olšínách, prameništích a podél potoků.



## Kuklík potoční

*Geum rivale*

Vytrvalá bylina s přímou červeno-hnědou lodyhou. Přízemní a spodní lodyžní listy jsou zpeřené. Květy jsou zvonkovité, převislé, na kalichu hustě žláznaté a chlupaté. Mají červenohnědou barvu stejně jako lodyhy. Plodem je nažka s chlupatými zobánky, které se snadno zachytávají na srsti zvířat a jsou roznášeny do okolí. Roste na vlhkých loukách, podél vodních toků, na prameništích a rašeliništích.



50–180 cm



VI–IX



## Kyprej vrbice

*Lythrum salicaria*

Vysoká bylina se čtyřhrannou lodyhou. Lodyha je přímá, v dolní části na hranách a na rubu listů krátce chlupatá. Dolní lodyžní listy jsou vstřícné nebo po 3 v přeslenech a vejčité, horní listy jsou obvykle střídavé, čárkovitě kopinaté. Květenstvím je složený vidlan. Květy jsou červenofialové a 6četné. Plodem je tobolka. Roste v pobřežních křovinách, na mokřích loukách nebo ve vlhkých příkopech.



## Mléčivec alpský

*Cicerbita alpina*

Statná bylina s přímou nevětvenou lodyhou, v horní části hnědavě žláznatou. Dolní a střední listy jsou tvořeny koncovým trojúhelníkovým úkrojkem a několika postranními úkrojky. Květenstvím jsou úbory, které jsou nahloučené v latě. Květy jsou sytě modré. Plodem je nažka. Roste ve vlhkých lesích a v nivách kolem potoků ve vyšších polohách. Stejně jako ostatní hvězdnicovité při poranění roní mléko.



## Mokryš střídavolistý

*Chrysosplenium alternifolium*

Světlezelená rostlina s křehkou lodyhou. Lodyžní listy jsou střídavé, srdčité, na okrajích vroubkované. Květy jsou uspořádané do vrcholíku, jsou 4četné, nemají korunní lístky, pouze výraznější žlutozelené cípy kalichu a výrazné podpůrné listeny. Za květu mohou na jaře vytvářet souvislý žlutozelený koberec. Plodem je tobolka. Roste na stinných vlhčích místech podél potoků a na lesních prameništích.



50–10 cm



IV–V



## Mokryš vstřícnoлистý

*Chrysosplenium oppositifolium*

Vytrvalá, drobná a křehká tmavozeleňá rostlina. Často vytváří souvislé porosty. Lodyha je přímá a čtyřhranná. Listy jsou vstřícné, řapíkaté, ledvinité, mělce vroubkované. Žlutozelené 4četné květy tvoří květenství vrcholík, podepřené žlutozelenými, později zelenými listeny. Plodem je tobolka. Roste na silně zamokřených místech a ve stinných lesních prameništích.



## Okřehek menší

*Lemna minor*

Drobná rostlinka plovoucí na vodní hladině. Ze světle zeleného lístku vyrůstá jeden kořínek. Jednotlivé rostlinky vytvářejí celé plovoucí skupinky. Květy se tvoří velmi zřídka, nemají květní obaly a vyrůstají z bočních pouzder u báze lístku. Plodem je měchýřek. Roste v rybnících, tůních, zatopených lomech a příkopech, ale i na okrajích pomalu tekoucích vod.





## Pryskyřník plamének

*Ranunculus flammula*

Rostlina s často poléhavou lodyhou. Přízemní listy má dlouze řapíkaté, kopinaté až vejčité. Lodyžní listy jsou přisedlé, podlouhlé až čárkovité, celokrajné nebo s drobnými zoubky. Květy jsou drobné, žluté a lesklé. Plodem je nažka s krátkým zobánkem. Roste na vlhkých loukách, lesních cestách nebo v mělkých stojatých vodách. Je jedovatý stejně jako ostatní pryskyřníky.



60–120 cm

VI–VII



## Pryskyřník platanolistý

*Ranunculus plataniifolius*

Vytrvalá bylina s krátkým oddenkem. Přízemní listy jsou řapíkaté a čepel je 3–5dílná. Lodyžní listy jsou krátce řapíkaté až přisedlé a jejich čepel je 3dílná. Jedná se o jeden z mála našich pryskyřníků, který má bílé květy. Od podobného pryskyřníku omějolistého se liší lysými květními stopkami. Plodem je nažka. Roste ve vyšších horských polohách podél řek, potoků a ve vlhkých suťových lesích.



## Ptačinec hajní

*Stellaria nemorum*

Vytrvalá oddenkatá bylina. Lodyhy jsou oblé a vystoupavé a alespoň v horní části dokola chlupaté. Spodní lodyžní listy jsou vejčité a dlouze řapíkaté. Horní lodyžní listy jsou vejčité kopinaté a přisedlé nebo velmi krátce řapíkaté. Okraje listů jsou brvité. Květy jsou bílé, až 2 cm velké a tvoří řídké vidlany. Plodem je tobolka. Roste ve stinných vlhkých lesích, na prameništích a podél cest.



## Rozrazil potoční

*Veronica beccabunga*

Poléhavá bylina s dužnatou lodyhou. Ta je na bázi poléhavá, poté vystoupavá až přímá, oblá, dužnatá. Eliptické lístky jsou dužnaté a po obvodu vroubkované. Květy jsou drobné, 4četné, výrazně tmavě modře zbarvené s bílým středem. Tvoří květenství hrozen. Plodem je tobolka. Roste na březích potoků a na prameništích. Kvetoucí nať obsahuje velké množství vitamínu C.



10–60 cm



IV–VII



## Řeřišnice hořká

*Cardamine amara*

Křehká bylina s plazivým oddenkem. Lodyha je mělce rýhovaná, jednoduchá nebo v horní polovině větvená. Listy jsou variabilní, mají různý tvar. Mohou být podlouhlé až okrouhlé, zubaté, laločnaté, až téměř celokrajné. Květenství je tvořeno několika hrozny. Květy jsou bílé s fialovými prašníky. Plodem je šešule. Roste na prameništích a podél potoků.



## Šípatka střelolistá

*Sagittaria sagittifolia*

Středně vysoká vodní a bažinná rostlina. Listy jsou dlouze řapíkaté, střelovitého tvaru, nejprve ponořené a poté vzplývavé. Květenství je na dlouhých stopkách. Ve spodní části jsou samičí květy a v horní samčí, které mají tři korunní plátky bílé barvy a fialovou skvrnu ve středu květu. Plodem je nažka. Roste ve stojatých a mírně tekoucích vodách.



## Škarda bahenní

*Crepis paludosa*

Vytrvalá rostlina s tlustým oddenkem. Lodyha je přímá, dutá, rýhovaná, pod květenstvím řídce pýřitá a na bázi často hnědofialově naběhlá. Listy jsou zubaté. Květenství tvoří úbory uspořádané chocholičnatě na vrcholu stonku. Květy jsou žluté s výrazným zákrovem. Plodem je nažka s chmýrem. Čerstvá rostlina je silně hořká. Roste na bažinatých loukách a podél potoků.



50–200 cm



V–VII



## Udatna lesní

*Aruncus vulgaris*

Vytrvalá statná bylina, většinou dvoudomá. Lodyha je přímá, nevětvená a lysá. Listy mohou být dlouhé až 1 m a jsou 2–3krát zpeřené. Samčí rostliny mají květy bílé až bledožluté. Samičí rostliny mají květy bíloželené. Květenstvím jsou laty složené z dlouhých hroznů. Plodem je měchýřek. Má hustý kořenový systém. Roste ve stinných suťových lesích na živinově bohatých půdách.





30–60 cm



V–VI



ohrožený



## Upolín nejvyšší

*Trollius altissimus*

Výrazná rostlina se silným oddenkem a přímou lodyhou. Listy jsou dlanitě členěné, dolní jsou dlouze řapíkaté, horní přisedlé. Plodem je souplodí měchýřků s dlouhými zobánky. Kulovité květy vyrůstají většinou jednotlivě na konci lodyhy a jsou žluté. Roste na vlhkých loukách, ve světlých lesích, na prameništích, hojnější je v horském a subalpínském stupni.



5–10 cm



IV–VI



## Violka bahenní

*Viola palustris*

Drobná vlhkomilná bylina s dlouhým plazivým šupinatým oddenkem. Listy mají dlouhý řapík a čepel je okrouhle vejčitá až okrouhle ledvinitá. Květy nevoní, jsou bledě fialové s výraznou tmavou kresbou ve středové části. Ostruha je krátká a tupá. Plodem je tobolka. Roste na bažinatých a rašelinných loukách, prameništích, v olšinách a na rašeliništích.



## Violka dvoukvětá

*Viola biflora*

Vytrvalá rostlina s šikmým oddenkem. Lodyha je přímá, oblá a lysá. Přízemní listy vyrůstají po 1–3, jsou řapíkaté a mají ledvinitou čepel s mělce vroubkovaným okrajem. Květy jsou žluté, na dolním korunním lístku se 3 purpurovými čárkami. Plodem je tobolka. Roste na prameništích, vysokostébelných nivách a vlhkých skalách. Jedná se o horský druh.



## Vrbovka žabincolistá

*Epilobium alsinifolium*

Vytrvalá bylina s dlouhým oddenkem. Lodyha je vystoupavá, lysá, načervenalá a na vrcholu často převislá. Listy jsou vstřícné, horní střídavé, celokrajné. Květenství je chudé, složené ze 2–5 květů nachové barvy. Plodem je tobolka. Roste na horských prameništích, na březích horských potoků, vlhkých lesních světlinách a lesních prameništích v horském až subalpínském stupni.



až 35 m



II–IV



## Olše lepkavá

*Alnus glutinosa*

Strom s kuželovitou korunou. V mládí je kůra hladká a šedavá, ve stáří tmavá a brázditá. Dřevo je měkké, sytě žlutočervené s tmavými místy. Listy jsou vejčité s dovnitř vykrojenou špičkou. Pupeny a mladé listy jsou lepkavé. Plodem je nažka. Na postranních kořenech žijí symbiotické bakterie, které pomáhají přijímat vzdušný dusík. Roste na březích pomalu tekoucích vod nebo na bažinatých loukách.



10–20 m



III–IV



## Olše šedá

*Alnus incana*

Strom menšího vzrůstu s vejcovitou korunou. Šedohnědou hladkou borku si uchovává i ve stáří. Pupeny nelepí, na rozdíl od pupenů olše lepkavé. Spodní strana listu je šedě chlupatá až plstnatá. Listy jsou vejčité, na horní straně špičaté. Plodem je nažka. Na postranních kořenech žijí symbiotické bakterie, které pomáhají přijímat vzdušný dusík. Roste na náplavech bystřin a na březích horských potoků.



## Vrba křehká

*Salix fragilis*

Strom s krátkým kmenem a rozložitou korunou. Kůra je tmavě šedá, u mladých stromů podélně brázditá, u starých stromů bývá velmi hrubá. Listy jsou kopinaté, lysé, na rubu šedavě zelené. Květy tvoří jehnědy. Plodem je tobolka. Jedná se o významnou vodo-hospodářskou dřevinu, která se používá ke zpevnění břehů vodních toků. Přirozeně roste u tekoucích vod zpravidla v nižších a středních polohách.



2-4 m



IV-V



## Vrba popelavá

*Salix cinerea*

Středně velký keř bochníkovitého tvaru. Kůra je hladká, šedá, po jejím sloupnutí jsou na dřevě viditelné nápadné lišty. Listy jsou podlouhle vejčité, na líci roztroušeně, na rubu hustěji chlupaté. Kvete ještě před rašením listů. Květy jsou uspořádány do jehnědovitých květenství. Plodem je tobolka. Roste v nižších polohách na březích vod, v lužních lesích, na slatinných a rašelinných loukách.





3–6 m



IV–V



## Vrba trojmužná

*Salix triandra*

Statný keř s hustým větvením. Kůra na starších větvích se odlupuje ve velkých pásech, kůra na mladých větvích je skořicově hnědá. Listy jsou podlouhlé, zelené, lesklé, s bělavým voskovým povlakem na spodní straně. Samčí květy mají vždy tři tyčinky, odtud její jméno. Plodem je tobolka. Roste podél vodních toků a na čerstvých říčních náplavech. Jednoleté výhony jsou vhodné na pletení výrobků z proutí.



1-2 m



IV-V



## Vrba ušatá

*Salix aurita*

Menší keř s hustou kulovitou korunou. Kůra je hladká, světle šedá. Listy jsou vejčité, silně brázdité, často zvlněné. Na líci jsou tmavě zelené a téměř lysé, na rubu pak šedozelené, roztroušeně chlupaté a s nápadnou žilnatinou. Ledvinité palisty připomínají uši (odtud název). Květy tvoří jehnědy. Plodem je tobolka. Roste na mokřích až rašelinných loukách a podél vodních toků.



10–18 mm



## Ploštěnka horská

*Crenobia alpina*

Drobná ploštěnka horských vod. Má ploché tělo, které je v hlavové části rozšířené dvěma oušky. V zadní části hlavy má dvě malá očka. Zbarvení je obvykle tmavé, může mít černý, šedý až šedohnědý odstín. Lze ji nalézt v pramenech a v horských potocích, kde žije pod kameny. Je vázána na chladnou a dobře okysličenou vodu. Živí se drobnými bezobratlými a různými organickými zbytky živočišného původu.



20–25 mm



## Ploštěnka potoční

*Dugesia gonocephala*

Ploštěnka s trojúhelníkovitou hlavovou částí. Má ploché tělo se zbarvením od světle hnědé přes olivově zelenou až po tmavě hnědou barvu. Ve středu hlavové části se nacházejí dvě malá očka. Obývá horní a střední toky menších říček a potoků. Je vázána na čisté proudící vody s kamenitým dnem. Žije na spodní straně kamenů a vodním rostlinstvu. Živí se různými organickými zbytky ze dna.



9–15 cm



## Pijavka koňská

*Haemopsis sanguisuga*

Velký druh pijavice s článkovaným tělem. Hřbetní strana je hnědá až hnědožlutá, spodní strana žlutá. Na obou koncích těla jsou přísavky. Po podkladu se pohybuje pídalkovitě, střídavě se přichycuje přední a zadní přísavkou. Obývá stojaté a pomalu tekoucí vody, např. rybníky a slepá ramena řek. Na rozdíl od svých příbuzných nesaje krev, ale živí se drobnými bezobratlými nebo uhynulými živočichy.



8–10 mm



## Kamomil říční

*Ancylus fluviatilis*

Vodní plž s čepičkovitou ulitou. Ta je tenkostěnná a bez závitů. Na povrchu ulity je jemné paprscité rýhování. Zbarvení je proměnlivé, od rudohnědé až po šedobílou barvu. Obývá dobře prokysličené proudné úseky řek s kamenitým dnem, od pramenišť až po větší řeky. Živí se nárosty na kamelech. Nejaktivnější je za soumraku, kdy vyhledává potravu na svrchní straně kamenů.



7–12 cm



## Škeble říční

*Anodonta anatina*

Velký mlž pomalu tekoucích vod. Lastura je kosočtverečně vejčitá, tenkostěnná, s výraznou štítovou lištou. Zbarvení lastury je šedavě zelené až hnědé s tmavšími prstenci. Vnitřní strana je šedá s perleťovým nádechem. Tělo je béžové. Larvy parazitují na žábrách ryb. Obývá pomalu tekoucí vody, říčky, potoky, ale i zatopené písčiny, v KRNAP jen okrajově. Vyhledává vody s měkkým bahnitým dnem, do kterého se zahrabává.



1–2 cm



## Blešivec obecný

*Gammarus pulex*

Nenápadný vodní živočich, který se často stává potravou ryb. Jeho tělo je šedožluté a obloukovitě zahnuté, článkované. Z každého hrudního článku vyrůstá jeden pár končetin. Dýchá žábrami. Obývá tekoucí vody, ale vyhledává klidnější úseky toků, kde se schovává mezi kameny a spadlým listím. Živí se zbytky rostlinného i živočišného původu. Je považován za ukazatele čisté vody.





10–14 mm



## Jepice krkonošská

*Rhithrogena corcontica*

Endemit Krkonoš. Dospělci mají jako ostatní druhy jepic dva štěty na zadečku a dva páry průsvitných, hustě žilkovaných křídel. V klidové pozici jsou střechovitě složena nad tělem. Larvy jsou žlutavé až béžové s hnědými skvrnkami. Na zadečku mají jako ostatní druhy tři dlouhé a tenké štěty a po stranách těla žábry, které jim umožňují život ve vodě. V Červeném seznamu je tento druh veden jako ohrožený.



10–12 mm



## Jepice potoční

*Ecdyonurus venosus*

Jeden z našich hojnějších druhů jepic. Dospělci mají nápadně dlouhé přední nohy, dva štěty na zadečku a velká průsvitná a hustě žilkovaná křídla. Tělo je článkované a hnědě zbarvené. Larvy mají na zadečku tři štěty a po stranách těla žábry, jsou světle hnědé s tmavě hnědými skvrnami. Využívají se často až dva roky a žijí ve vodě u dna. Obývá rychle tekoucí vody, jako jsou potoky a říčky, a jejich okolí.



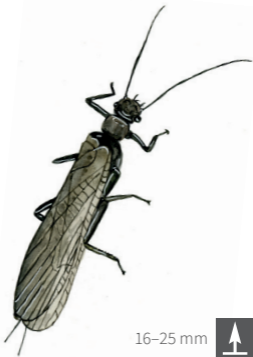
10–12 mm



## Jepice sporožilná

*Oligoneuriella rhenana*

Vzácnější jepice, která ze svých lokalit téměř vymizela. Dospělci mají velká průsvitná až kouřová křídla s hustou žilnatinou. Stejně jako ostatní jepice mají nápadně dlouhé nohy a dva štěty na zadečku. Larvy jsou tmavé, téměř černé, mají tři štěty na zadečku a žijí ve vodě. Dospělci nepřijímají potravu a brzy po spáření hynou. Odtud pochází rčení jepičí život. Obývá pomaleji tekoucí vody.



16–25 mm



## Pošvatka rybářice

*Perla burmeisteriana*

Hmyz okolí vod se dvěma štěty na zadečku. Ty lze nalézt u larev i u dospělců. Larvy jsou světlé s tmavou kresbou, žijí ve vodě a živí se dravě. Po stranách mají keříčky nitkovitých žaber. Dospělci mají válcovité tělo s dvěma páry velkých šedých křídel s tmavou žilnatinou. Nepřijímají potravu a po spáření hynou. Křídla jsou v klidu složena na zadečku. Obývají neznečištěné rybníky, jezera a řeky.



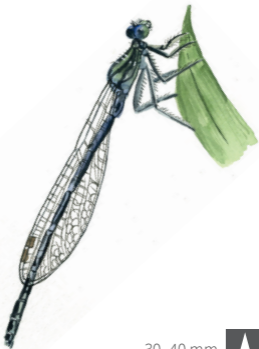
4,5–5 cm



## Motýlice obecná

*Calopteryx virgo*

Poměrně častá motýlice s neprůhlednými křídly. Samci mají celé tělo zbarveno kovově zelenomodře, na spodní straně zadečku je zbarvení hnědočervené. Křídla jsou téměř celá tmavě modrá. Tělo samic je kovově hnědozelené až bronzové, křídla tmavá. Při sezení na okolní vegetaci mají křídla vždy složená nad zadečkem. Larvy i dospělci se živí dravě. Vyhledává okolí čistých potoků a říček.



30–40 mm



## Šidélko brvonohé

*Platycnemis pennipes*

Šidélko s nápadně světlými a obrvenými holeněmi. Má širokou krátkou hlavu se dvěma světlými pruhy mezi očima. Tělo samců je světle modré, u samic okrové až žlutohnědé. Samice mají na křídlech žlutohnědé skvrny, samci hnědé. Na zadečku jsou podélné černé skvrny. Larvy žijí mezi ponořenými částmi vodních rostlin a mají na zadečku tři přívěsky. Obývá břehy pomalu tekoucích i stojatých vod.



8–10 mm



## Bruslařka obecná

*Gerris lacustris*

Na našem území hojná vodní plořtice. Má řtíhlé tmavé tělo a tři páry nohou. Tělo i nohy jsou porostlé nesmáčivými chloupky, přední pár nohou je mnohem kratší než zbylé dva. Loví menší hmyz a pohybuje se po hladině rychlými veslovitými pohyby díky povrchovému napětí vody. Mezi jednotlivými vodními stanovišti může přelétat. Obývá pomalu tekoucí a stojaté vody a kaluže.



17–23 mm



## Spleštule blátivá

*Nepa cinerea*

Vodní dravá ploštice. Má zploštělé tělo. Je hnědá, na břišní straně žlutohnědá. Přední pár nohou je přizpůsoben k chytání kořisti. Tykadla jsou krátká a tenká. Z konce zadečku vybíhá dlouhá dýchací trubička. Horní strana zadečku je oranžovočervená. Na kořist nehybně číhá a chytne ji rychlým výpadem. Žije převážně na dně stojatých nebo pomalu tekoucích vod s bahnitým dnem a porostlými břehy.





3–4 cm



## Jehlanka válcovitá

*Ranatra linearis*

Náš největší druh plošnice. Má protáhlé tělo a připomíná uschlé stéblo trávy. Je světle hnědě zbarvená, ze spodní strany žlutohnědá. Tykadla jsou velmi krátká. Živí se dravě, přední končetiny jsou uzpůsobené k lovu kořisti. Pod vodní hladinou dýchá vzduch, který čerpá pomocí trubičky (sifonu). Žije při březích a na bahnitěm dně stojatých i mírně tekoucích vod. Na nová stanoviště může přelétávat.



5–6,5 mm



## Klešťanka vlnkovaná

*Sigara nigrolineata*

Vodní dravá ploštice. Má člunovité tělo, krátký bodec k vysávání kořisti, přední pár končetin je uzpůsobený k chytání kořisti, poslední pár k veslování. Je žlutavě až béžově zbarvená s tmavě hnědým žíháním. Obývá rybníky a menší vodní plochy. Výborně plave a mezi stanovišti přelétává, může tedy obývat i vysychavé vodní plochy. Často patří k prvním (pionýrským) druhům, které osidlují nová stanoviště.



9–12 mm



## Vodoměrka štíhlá

*Hydrometra stagnorum*

Drobná vodní ploštice se štíhlým protáhlým tělem. Má černohnědě zbarvené tělo a dopředu protaženou dlouhou hlavu. Pohybuje se po hladině díky povrchovému napětí vody s pokrčenýma a doširoka rozkročenýma nohama. Živí se dravě, do kořisti zabodává krátký sosák, kterým ji vysaje. Loví nejčastěji drobný hmyz. Obývá vodní hladiny stojatých a spíše mělkých vod. Často bývá zaměňována s bruslařkou.



14–16 mm



## Znakoplavka obecná

*Notonecta glauca*

Dravá vodní ploštice živící se hmyzem. Pod vodou plave břichem nahoru (naznak). Tomu je přizpůsobeno i její zbarvení, kdy je břišní strana tmavá a hřbet světlý. Má člunovité tělo a veslovité končetiny. Dýchá kyslík, který si u hladiny doplňuje do vzduchových komůrek na těle. Má křídla a mezi nádržemi přelétává. Obývá stojaté vody s vodní vegetací, např. různé tůně, rybníky a menší nádrže.



20–30 mm



## Střechatka obecná

*Sialis lutaria*

Druh hmyzu s křídly typicky stříškovitě složenými nad tělem. Má černé tělo a průhledná, lehce kouřová křídla s výraznou černou žilnatinou. Na hlavě má černé oči a dlouhá tenká tykadla. Larvy žijí až dva roky v bahně ve vodě. Jsou dravé a živí se jinými druhy hmyzu. Dospělci pak žijí jen několik dnů. Obývá okolí stojatých vod, často sedává na vegetaci na březích a slunných místech.



27–35 mm



## Potápník vroubený

*Dytiscus marginalis*

Jeden z našich největších potápníků. Okraje štítu i krovek mají žluté lemování. Spodek těla je žlutohnědý. Samice mohou mít krovky rýhované. Zadní nohy jsou uzpůsobeny k veslování. Přední chodidla samců jsou přeměněna v přísavky. Živí se dravě, dokáže ulovit i pulce a drobné rybky. Stejně jako ostatní potápníci zachytává vzduch pomocí aparátu na zadečku. Obývá všechny typy stojatých vod.



5–7 mm



## Vírník obecný

*Gyrinus natator*

Vodní dravý brouk. Má člunkovité, černé až modravě lesklé tělo a krátká tykadla. Na zadečku má vzduchovou bublinu, která mu umožňuje přežít pod vodou. Larvy mají dutá hákovitá kusadla. Larvy i dospělci se živí dravě. Loví vodoměrky a drobné korýše. Obývá stojaté i tekoucí vody. Po vodní hladině se pohybuje rychlým vířivým pohybem v kruzích nebo elipsách, odtud dostal své jméno.



3–5 cm



## Vodomil černý

*Hydrophilus piceus*

Náš největší vodní brouk. Má obrovské černé elipsovitě tělo s hnědozeleným leskem. U samců jsou chodidla předních nohou rozšířená. Larvy jsou dravé a živí se vodními měkkýši. Dospělci jsou býložraví a živí se hlavně řasami a vodními rostlinami. Dýchá vzdušný kyslík. Vzduchové bubliny si pomocí tykadel sčesává do zásobárny na zadečku. Obývá stojaté vody s dostatkem vodní vegetace.





2 cm



## Chrostík

*Rhyacophila dorsalis*

Druh rychle proudících kamenitých potoků a řek v horách a pahorkatinách. Larvy nemají schránky jako ostatní druhy, ale stavějí si sítě napjaté v proudu, do nichž se zachytí jejich potrava. Na bocích zadečku mají keříčkovité vzdušnicové žábry. Dospělci jsou aktivní hlavně večer, jejich přední křídla jsou zbarvená skvrnitě šedě a žlutohnědě.



1,6–1,7 cm



## Chrostík

*Allogamus auricollis*

Druh žijící v kamenitých řekách v horských a podhorských oblastech. Larvy mají měkký zadeček a stavějí si schránky z drobných kamínků, které lze vidět v méně proudivých částech toku. Schránky přichycené k okrajům kamenů tvoří často velké shluky. Larvy požírají detrit (organické zbytky rostlinného a živočišného původu). Dospělci mají tmavá křídla s výraznými žilkami.



5–8 mm



## Chrostík

*Apatania fimbriata*

Druh chrostíka vyskytující se v prame-  
nech a horských potocích. Larvy mají  
měkký zadeček. Ten si chrání stavbou  
slabě prohnuté a k zadnímu okraji se  
zuzující schránky z pískových zrněk  
a kamínků. Stejně jako ostatní chrostí-  
ci má na těle výrůstky, kterými se při-  
držuje ve schránce. Živí se seškrabá-  
váním nárostů vodních řas na povrchu  
kamenů. Dospělci mají nahnědlá kříd-  
la s výraznými žilkami.



20–35 cm



## Jelec proudník

*Leuciscus leuciscus*

Drobná kaprovitá ryba. Má štíhlé tělo se stříbřitými boky a šedomodrým hřbetem. Ploutve jsou šedomodré či nažloutlé a nebývají výrazněji zbarvené. Živí se drobnými živočichy ze dna nebo sbírá hmyz nalétávající na hladinu. Vyskytuje se v rychleji proudících potocích a řekách od nížin až do podhůří, v KRNAP pouze okrajově. Upřednostňuje menší a čistější toky. Často se stává potravou dravých ryb.



40–50 cm



## Lipan podhorní

*Thymallus thymallus*

Ryba se štíhlým protáhlým tělem. Tělo je kryto šupinami v pravidelných řadách. Hřbet je tmavě šedozelený a barva boků přechází od stříbřité až k měděným odstínům. Má pestře zbarvené ploutve, nejvýraznější je duhově zbarvená praporovitá hřbetní ploutev. Ocasní ploutev je hluboce vykrojená. Vyskytuje se v horních tocích potoků a řek, v KRNAP však pouze okrajově.



12–17 cm



kriticky  
ohrožená



## Mihule potoční

*Lampetra planeri*

Drobný živočich s úhořovitým tělem. Má kruhovitá ústa, která tvoří přísavný terč s různě velkými zoubky. Za hlavou se nachází sedm žaberních štěrbin. Nemá ploutve, ale v zadní části těla je ploutevní lem. Hřbet je tmavě zbarvený, boky žluté a břicho stříbřité. Obývá čisté potoky a menší řeky. Larvy se živí řasami a organickými zbytky ze dna. Dospělci nepřijímají potravu a krátce po vytření hynou.



50–80 cm



ohrožený



## Mník jednovousý

*Lota lota*

Sladkovodní ryba s typickým nepárovým vousem na bradě. Má protáhlé válcovité tělo. Na hřbetě jsou dvě ploutve, první je krátká a malá, druhá dlouhá a protáhlá. Tělo kryje hladká slizká kůže, šupiny jsou hluboko v kůži. Je celý hnědě až černě mramorovaný na světle zeleném podkladu. Loví larvy hmyzu, korýše a ryby. Vyhledává toky s chladnou a čistou vodou, ve které musí být dostatek úkrytů. V KRNAP se vyskytuje pouze okrajově.



20–40 cm



## Pstruh potoční

*Salmo trutta fario*

Náš původní druh pstruha. Má vřetenovité tělo a typickou tukovou ploutvičku, která se nachází mezi ocasní a hřbetní ploutví. Zbarvení může být od zlatohnědé po šedohnědou. Nejtmavší je hřbet, směrem k břichu je barva světlejší. Na bocích má červené a černé skvrny. Obývá horské a podhorské potoky a řeky. Vyžaduje chladné, čisté vody s dostatkem kyslíku. Je považován za významný bioindikační druh.





8–10 cm



ohrožená



## Střevle potoční

*Phoxinus phoxinus*

Drobná ryбка žijící v hejnech. Má vřetenovité tělo s drobnými šupinkami. V době páření jsou samci pestřejší, v kombinaci černé, červené a zelené barvy. Za běžných podmínek převládá hnědá a zelená. Hřbet je tmavší, břicho světlé. Obývá dobře okysličené tekoucí vody a čistá jezera. Je velmi hbitá a v případě nebezpečí se rychle ukrývá pod kořeny stromů či kameny. Často se stává kořistí větších ryb.



8–10 cm



ohrožená



## Vranka obecná

*Cottus gobio*

Drobná rybka pohybující se u dna. Její tělo je vřetenovité, hlava velká a zploštělá. Má velká ústa a výrazné skvrnitě ploutve. Tělo nekryjí šupiny. Je hnědě nebo šedě zbarvená s mramorováním. Barvu těla dokáže přizpůsobit typu dna, kde se pohybuje. Nemá plynový měchýř, a proto plave velmi špatně. Pohybuje se krátkými poskoky. Živí se larvami hmyzu. Obývá horské a podhorské potoky s kamenitým dnem.



8–12 cm



silně  
ohrožený



## Čolek horský

*Ichthyosaura alpestris*

Jeden z našich nejpestřejších čolků. V době páření jsou samci nejbarevnější. Břicho je žluté, červené nebo oranžové. Boky nesou dva pruhy, jeden je blankytně modrý, druhý je bílý až krémový a skvrnitý. Hřbet je tmavý a vystupuje z něj nízký hřbetní lem. Samice jsou spíše nenápadné. Obývá lesní vodní nádrže nebo i větší kaluže na lesních cestách a v jejich okolí. Období rozmnožování tráví ve vodě.



6–10 cm



silně  
ohrožený



## Čolek obecný

*Lissotriton vulgaris*

Náš nejčastěji se vyskytující čolek. Samci ve vodní fázi mají na hřbetě a ocase mělce vykrajovaný kožní hřeben a na prstech zadních nohou kožní lemy. Hřbet je hnědý s černými skvrnkami, břicho žlutooranžové s tmavými skvrnkami. Spodní okraj ocasu je oranžový, u samců s bledě modrým proužkem. Obývá stojaté vody, jako jsou rybníky s malou osádkou ryb, drobné nádrže a vlhčí místa v okolí.



13–17 cm



silně  
ohrožená



## Ještěrka živorodá

*Zootoca vivipara*

Drobnější ještěrka s proměnlivým zbarvením. Hřbet má barvu od žlutohnědé přes červenohnědou po tmavohnědou až černohnědou. Někdy může být i černý. Břicho samic je bílé nebo béžové, u samců žlutooranžové nebo žlutohnědé. Obývá vlhčí a chladnější lokality, jako jsou např. horská rašeliniště a prameniště. Název živorodá má díky své schopnosti rodit živá mláďata, což u plazů není tak časté.



15 – 20 cm



silně  
ohrožený



## Mlok skvrnitý

*Salamandra salamandra*

Ocasatý obojživelník s převážně noční aktivitou. Je černě zbarvený s mírně vystouplými žlutými nebo žlutooranžovými skvrnami. Jedná se o výstražné zbarvení, po těle má totiž jedové žlázy. Hlava je široká a zploštělá, s nápadnými příušními žlázami. Vzácně lze nalézt i zcela černé jedince. Živí se plži, žížalami a hmyzem. Obývá listnaté lesy s přítomností čistých potůčků a mírně tekoucích říček.



7 – 12 cm



ohrožená



## Ropucha obecná

*Bufo bufo*

Zavalitá žába, která kožními žlázami vylučuje jedovatý sekret. Má hustě bradavičnatou hnědou kůži a příušní jedové žlázy za očima. Obývá všechny typy lokalit, např. rybníky, louky, lesy, zahrady. V případě ohrožení zaujímá obrannou pozici, kdy se nafukuje. Při nedostatku samic může při páření na jednu samici připadat tak velké množství samců, že se často pod jejich vahou utopí.



8–10 cm



## Skokan hnědý

*Bufo bufo*

Robustnější druh skokana. Má krátkou širokou hlavu a tupý zakulacený čenich. Je hnědě zbarvený. Samci mají vnitřní párové rezonanční měchýřky. Živí se drobnými živočichy, např. plži, žížalami a pavouky. Svoji kořist loví stejně jako ostatní skokani vychlípitelným jazykem. V době rozmnožování se ozývá mručivým skřehotáním, při kterém nafukuje hrdlo. Obývá různé drobné vodní plochy, např. tůně.





70 – 100 cm



ohrožená



## Uřovka obojková

*Natrix natrix*

Jeden z našich nejhojnějších hadů. Je tmavě zbarvená, převažuje šedo-zelená, hnědá a hnědočerná barva. Za hlavou má charakteristické žluté až žlutooranžové půlměsíce. Obývá všechny druhy lokalit, častěji v okolí vodních biotopů. Nemá jedové žlázy. V případě ohrožení dokáže vypouštět zapáchající tekutinu nebo i předstírat smrt, kdy se převrátí na záda a z pootevřené tlamy nechá viset jazyk.



50–60 cm



81–95 cm



700–1 300 g



## Kachna divoká

*Anas platyrhynchos*

U nás nejhojnější druh kachny hnízdící od nížin po hory. Samec ve svatebním šatě má kovově lesklou zelenou hlavu s bílým páskem okolo krku. Tělo má hnědobílé. V prostém šatě se podobá samici a je hnědě skvrnitý. Obývá stojaté a pomalu tekoucí vody, může obývat i jezírka na vrcholových rašeliništích. Hnízdo je kryté trávou a vystláno prachovým peřím. Z kachny divoké byla vyšlechtěna kachna domácí.



16–19 cm



25–30 cm



19–27 g



## Konipas bílý

*Motacilla alba*

Štíhlý pěvec s nezaměnitelným zbarvením. Má dlouhý ocas, kterým neustále třepe a komíhá, od toho také pochází jeho lidový název třasořitka. Hlava je na čele a lících bílá, temeno a hrdlo jsou černé. Břicho je bílé, záda šedivá. Ocasní pera jsou svrchu černá, zespodu bílá. Živí se hmyzem, který loví za rychlého pobíhání. Obývá otevřenou a volnou krajinu v blízkosti vody anebo lidských obydlí.



17–20 cm



25–27 cm



18–23 g



## Konipas horský

*Motacilla cinerea*

Rozšířený pěvec okolí vodních toků. Samec má hřbet a vrch hlavy zbarvené do popelavě šedé se zeleným nádechem. Nad okem se táhne výrazný bílý proužek. Kostřec (oblast nad ocasem) je popelavě šedý. Hrdlo je černé, spodina těla žlutá. V zimě je hrdlo samce bělavé jako u samice. Obývá okolí rychle tekoucí vody s dostatkem okolní vegetace, ve které jsou přítomny balvany, štěrkové nánosy a skalky.



14–18 cm



30–35 cm



26–53 g



## Kulík říční

*Charadrius dubius*

Drobný pták, který při pohybu po zemi rychle cupitá. Na hlavě má dva černé proužky. Čelo, hrdlo a kroužek okolo krku jsou bílé. Hřbetní strana těla a kostřec (oblast nad ocasem) jsou hnědé, spodní strana těla je bílá. Kolem oka má výrazný žlutý kroužek. Živí se hmyzem, pavouky a červy. Obývá písčité a oblázkové břehy řek, rybníků a jezer, břehy potoků, dna vypuštěných rybníků a těžené lomy.



17–20 cm



24–26 cm



35–55 g



silně  
ohrožený



## Ledňáček říční

*Alcedo atthis*

Samotářský drobný pták, pro své zbarvení nazývaný také letící drahokam. Má velkou hlavu s dýkovitým zobákem. Svrchu je zářivě modrozelený, na spodní straně rezavě hnědý. Živí se drobnými rybkami a vodním hmyzem. Rybky polyká hlavou napřed. Kořist loví střemhlavým letem a ponořením pod hladinu. Obývá čisté řeky, potoky a jezera s vodorovnými pobřežními stěnami umožňujícími vybudování hnízdní nory.



18–21 cm



32–38 cm



40–80 g



silně  
ohrožený



## Pisík obecný

*Actitis hypoleucos*

Pták písčitých břehů s dlouhým tenkým zobákem. Má hnědočerný hřbet, ocas a hlavu, šedohnědé hrdlo, bílé břicho, hnědožluté končetiny a nad okem bílý pruh. Samec i samice jsou zbarveni stejně. Živí se hmyzem, měkkýši, červy, korýši a drobnými obojživelníky. Hnízdo staví na zemi, je ukryto v nízkém porostu. Obývá okolí řek a potoků s kamenitými a písčitými břehy, kde se tvoří náplavy a ostrůvky.



17–20 cm



25–30 cm



50–75 g



## Skorec vodní

*Cinclus cinclus*

Pěvec, který se dokonale sžil s vodním prostředím. Má krátký, nahoru zvednutý ocásek, kterým často pošukává. Je černě až hnědě zbarvený s bílým hrdlem. Živí se larvami vodního hmyzu, měkkýši a korýši. Svoji kořist loví ve vodě. Obratně se při tom potápí a plave, k plavání využívá silná křídla. Pod vodou dokáže vydržet až 30 sekund. Hnízdí v okolí horských a podhorských vodních toků.





84–100 cm



155–175 cm



800–2 300 g



## Volavka popelavá

*Ardea cinerea*

Velký vodní pták hnízdící v koloniích. Je šedá, naspodu světlejší. Hlava je bílá s černým pruhem od oka dozadu a s černou chocholkou z prodloužených per. Zobák má žlutohnědý až žlutý. Živí se nejčastěji rybami a obojživelníky. Obývá zarostlé řeky s porosty stromů na březích a rybníky. Hnízdí na stromech, méně často i v rákosí. Bývá často pronásledována rybáři. Za letu má esovitě prohnutý krk.



9–14 cm



17–50 g



## Hraboš mokřadní

*Microtus agrestis*

Drobný hlodavec vlhčích lokalit. Hřbet má tmavší, rezavě až skořicově hnědý, břicho šedavé nebo nažloutlé. Chodidla tlapek mají tmavé pigmentové skvrny. Živí se mokřadní vegetací (ostřice, traviny), ale také borůvkami, kůrou stromů, houbami, mechy a lišejníky. Žije na podmáčených, nekosených loukách, v mokřadech, rašeliništích a v blízkosti pramenišť. Lze ho najít i ve vyšších nadmořských výškách.



12–20 cm



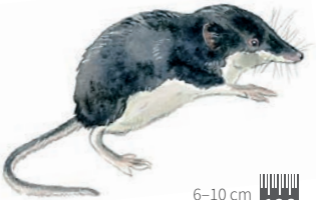
60–250 g



## Hryzec vodní

*Arvicola amphibius*

Velký druh hraboše, který osidluje okolí vod. Má krátký ocas. Ušní boltce jsou malé a téměř skryté v srsti. Je hnědě zbarvený, hřbet bývá tmavší než žlutohnědé břicho. Živí se rostlinnou potravou, často podzemními částmi rostlin. Obývá břehy vod a vlhká místa, kde si hrabe rozsáhlé systémy nor. Velmi dobře plave a vchody jeho nor často ústí pod hladinou vody. Při přemnožení je považován za škůdce.



6–10 cm



10–25 g



## Rejsec vodní

*Neomys fodiens*

Náš největší druh rejška. Tělo kryje hustá srst udržovaná kožními žlázami v mastném stavu, takže se nepro-  
močí. Je hnědě až černě zbarvený, břicho je světlejší. Obývá okolí stojatých a tekoucích vod, dobře se potápí i plave. Loví vodní bezobratlé, drobné rybky, pulce a žabky, ale i mláďata savců. Na spodní čelisti má jedové žlázy, které mu pomáhají při lovu kořisti. Pro člověka není nebezpečný.



6–8 cm



5–15 g



silně  
ohrožený



## Rejsek horský

*Sorex alpinus*

Náš jediný rejsek s černým hřbetem i břichem. Barevně se odlišují pouze chodidla a ocas. Tlapky jsou světlé, někdy až růžové. Ocas je kontrastně černobílý, navrchu tmavý a vespod světlý. Je to chladnomilný lesní druh, který dává přednost zalesněným břehům potoků a říček v horách a podhůří. Dobře hrabe a velkou část potravy loví pod zemí. Živí se převážně hmyzem, ale i slimáky, pavouky a červy.



60–80 cm



3–10 kg



silně  
ohrožený



## Vydra říční

*Lutra lutra*

Vodní lasicovitá šelma s hustou srstí. Má protáhlé tělo, dlouhý ocas ke kormidlování ve vodě a krátké nohy s plovacími blánami. Je hnědě zbarvená, krk a spodní část těla je šedivá až bílá. Má dlouhé hmatové vousy, které jí umožňují orientaci v kalné vodě nebo při prolézání nor. Žije samotářsky. Nory si vyhrabává v březích, mají vchod pod vodní hladinou. Obývá čisté potoky a řeky, někdy i rybníky.

# Krkonošské potoky a řeky

Vydala Správa Krkonošského  
národního parku v roce 2023

Text: © Kateřina Hanušová

Ilustrace: © Tereza Dolenská

© 2023, Správa Krkonošského  
národního parku, Dobrovského 3,  
543 01 Vrchlabí

Neprodejné.



**Ministerstvo životního prostředí**



STÁTNI FOND  
ŽIVOTNÍHO PROSTŘEDÍ  
ČESKÉ REPUBLIKY

Tento projekt je spolufinancován  
Státním fondem životního prostředí ČR  
na základě rozhodnutí ministra životního prostředí.  
[www.mzp.cz](http://www.mzp.cz) [www.sfzp.cz](http://www.sfzp.cz)