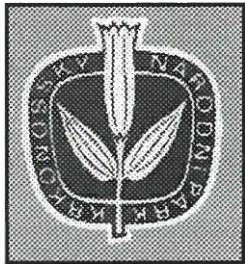


SPRÁVA KRKONOŠSKÉHO NÁRODNÍHO PARKU SE SÍDLEM VE VRCHLABÍ

Dobrovského 3, Vrchlabí 543 11 Tel.: 42(0)438 285 111 Fax.:42(0)438 23095 Email: oss@krnap.cz



Dle rozdělovníku

Toto rozhodnutí nabylo právní moci dne 15.4.1998



Váš dopis značky / ze dne

Naše značka
1680d/97

Vyřizuje
ing.Klevcov/K.

Vrchlabí / dne
24.3.1998

Věc:

Vyhrazení startovacích a přistávacích ploch pro létání na padácích a závěsných kluzácích na území Krkonošského národního parku a jeho ochranného pásma

ROZHODNUTÍ

Správa Krkonošského národního parku ve Vrchlabí jako orgán státní správy ochrany přírody a krajiny pro území národního parku a jeho ochranného pásma, příslušný dle § 78 odst. 1 zákona ČNR č. 114/1992 Sb., o ochraně přírody a krajiny, v platném znění, dle § 16 odst. 1 písm. f), § 19 odst. 1 a 2 a § 66 cit. zákona

vyhrazuje

jednu startovací plochu (na p.p.č. 2736/11 v k.ú. Hořejší Vrchlabí) a dvě přistávací plochy (na p.p.č.: 2892/14, 2370 a 2372 v k.ú. Hořejší Vrchlabí) pro létání na padácích a závěsných kluzácích v prostoru letového terénu **Přední Žalý**.

Režim na plochách v prostoru letového terénu Přední Žalý je dán letovým řádem, který je součástí tohoto rozhodnutí. Vyhrazené letové plochy jsou zakresleny v mapě 1:25 000, která je součástí letového řádu.

Správa Krnap v souladu s § 16 odst. 1 písm. f) cit. zákona

vyhrazuje létání nad územím Krkonošského národního parku

v prostoru jižně od spojnice míst Novosvětský průsmyk - Lysá hora - Železný vrch (Kozí hřbety) - Stoh - Liščí hora - Lysocina.

Odůvodnění:

Závěsné létání je druh sportu, který v České republice stoupá na oblibě mezi obyvatelstvem. Tento sport je především odkázán na kopcovitý terén. Příznivci tohoto sportu na území Krkonošského národního parku začali, ač v rozporu se zákonem ČNR č. 114/1992 Sb., o ochraně přírody a krajiny, využívat různé vrcholy, především v I. zóně (např. Sněžka, Luční hora, Kozí hřbety, Kotel atd.), nebo nově vzniklé průseky po těžbě lesního porostu. Po zalesnění vzniklých průseků dělali příznivci závěsného létání velké škody na nových lesních kulturách. Tyto důvody vedly Správu Krnapu k tomu, aby ve spolupráci s Leteckou amatérskou asociací České republiky vytypovala lokality vhodné pro tento druh sportu, které by splňovaly kritéria ochrany přírody a zároveň by byly vhodné pro závěsné létání.

Startovací a přistávací plochy mají stanoven provozní řád (letový řád), který určuje jejich orientaci v terénu a podává základní informaci pro piloty. Dodržováním letového řádu ploch, který vyhovuje zájmům ochrany přírody, ale i požadavkům pilotů závěsného létání, by škody na lesních kulturách i na přírodních složkách neměly nastat.

Na celém území národního parku je podle § 16 odst. 1 písm. f) zakázáno létání na padácích a závěsných kluzácích mimo místa vyhrazená se souhlasem orgánu ochrany přírody. V ochranném pásmu národního parku tato činnost zakázána není, avšak orgán ochrany přírody ji může regulovat. Podle § 66 cit. zákona je totiž orgán ochrany přírody oprávněn stanovit fyzickým a právnickým osobám podmínky pro výkon činnosti, která by mohla způsobit nedovolenou změnu obecně nebo zvláště chráněných částí přírody.

Z výše uvedených důvodů Správa Krkonošského národního parku stanovila ve smyslu ustanovení § 66 zákona č. 114/1992 Sb. podmínky pro provozování závěsného létání na území národního parku i jeho ochranného pásma.

Poučení o odvolání:

Proti tomuto rozhodnutí je možno se odvolat nejpozději do 15 dnů ode dne jeho doručení k územnímu odboru Ministerstva životního prostředí ČR v Hradci Králové podáním učiněným u Správy Krnapu ve Vrchlabí. Podle § 90 odst. 1 zákona ČNR č. 114/1992 Sb. je v případě rozhodnutí podle § 66 téhož zákona odkladný účinek případného odvolání vyloučen. Rozhodnutí je tudíž vykonatelné dnem doručení.

Příloha:

Letový řád terénu Přední Žalý (včetně zákresu do mapy 1:25 000)



RNDr. Jindřich Sýkora
vedoucí odboru státní správy

Rozdělovník:

Účastníci řízení:

Město Vrchlabí, 543 11 Vrchlabí

Správa Krnap, ÚLH, Dobrovského 3, 543 11 Vrchlabí

TJ Spartak Vrchlabí, 543 01 Vrchlabí

Pozemkový fond ČR, územní pracoviště, Horská 5, 541 01 Trutnov

Ing. Jan Imlauf, Rolnická 1194, 543 01 Vrchlabí

Na vědomí:

LAA ČR, Ke Kablu 289, 102 00 Praha 10



LETOVÝ ŘÁD - PŘEDNÍ ŽALÝ

I. Všeobecně

Letový terén Přední Žalý se nachází v centrální části Krkonoš, v ochranném pásmu Krkonošského národního parku (Krnáp). Jedná se o letový terén určený pro rekreační a výkonnostní termické létání padákových (PK) a závěsných (ZK) kluzáků. Veškerý pohyb v této lokalitě se řídí návštěvním řádem Krnáp.

II. Startovní plocha

Na letovém terénu Přední Žalý se nachází jediné startoviště orientované na východ u horní stanice lyžařského vleku (S).

Startoviště u horní stanice lyžařského vleku (S)

1. Orientace startoviště : 100°
2. Nadmořská výška start. plochy : 995 m n.m.
3. Poloha středu startovací plochy : E 015° 34' 48,8", N 50° 39' 28,0"
4. Přístup na startoviště: Z Benecka od hotelu Zlatá Vyhlička a dále po červené tur. znač. cca 1500m nebo z Benecka od hotelu Žalý po cestě na Přední Žalý cca 2000 m; pěšky z Herlíkovic; automobilem na Křížovky odtud po žluté tur. značce na Žalý.
5. Překážky v oblasti startu: Stromy vysoké cca 15 m po obou stranách startoviště.
6. Obtížnost startu: PK - snadný
ZK - snadný
Terén je velmi turbulentní, hlavně dolní přistání (uzavřené údolí, protisvah). Nedoporučuje se létat při méně než 3 m/s a více než 5 m/s.

III. Přistávací plochy

K dispozici jsou dvě přistávací plochy. U spodní stanice lyžařského vleku (P1) a "Křížovky" (P2).

A. Přistávací plocha u spodní stanice lyž. vleku (P1)

1. Poloha středu přistávací plochy: E 015°35' 46,0", N 50° 39' 34,0"

- | | |
|--|---|
| 2. Nadmořská výška přist. plochy: | 600 m n.m. |
| 3. Přístup na přistávací plochu: | Z Vrchlabí po silnici č. II/295, odbočka na Herlíkovice. Odtud pěšky ke spodní stanici vleku. |
| 4. Rozměry přistávací plochy: | 80 x 60 m |
| 5. Překážky v blízkosti přist. plochy: | Stromy (15 m) lemující přistávací plochu v její východní a severní části. |
| 6. Obtížnost přistání: | PK - mírně obtížné (menší plocha umístěná ve svahu)
ZK - nevhodné |

B. Přistávací plocha "Křížovky" (P2)

- | | |
|--|--|
| 1. Poloha středu přistávací plochy: | E 015°34' 25,0", N 50°38' 47,0" |
| 2. Nadmořská výška přist. plochy: | 721 m n.m. |
| 3. Přístup na přistávací plochu: | Z Vrchlabí směrem na Benecko nebo na Mrklův, u rozcestí zvané Křížovky. |
| 4. Rozměry přistávací plochy: | 150 x 100 |
| 5. Překážky v blízkosti přist. plochy: | Stromy podél cesty a silnice |
| 6. Obtížnost přistání: | PK - snadné
ZK - snadné

Sedlový bod a i při silném větru východních směrů zde pilot nesedá v rotoru. |

IV. Létání

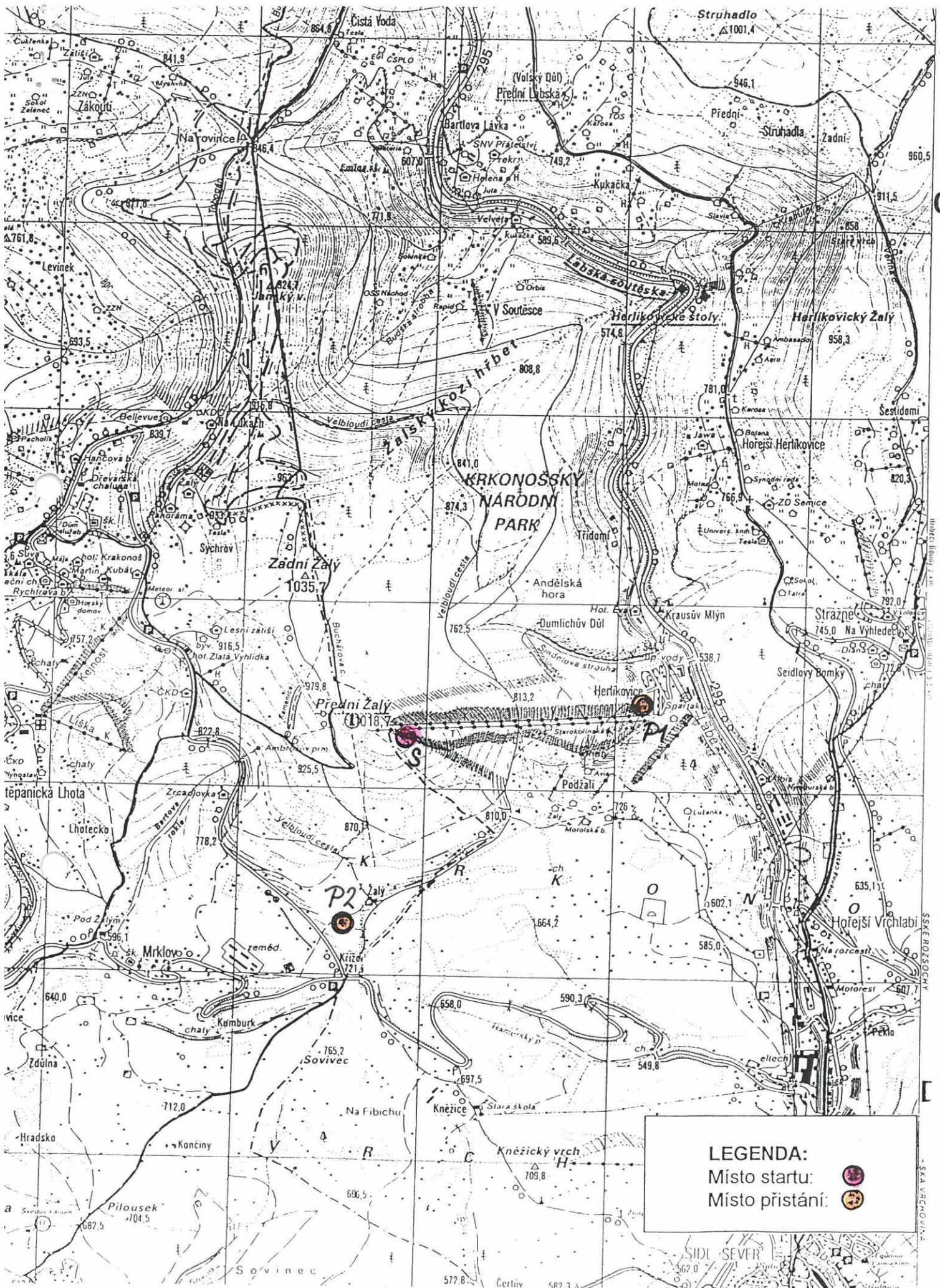
- | | |
|-----------------------------------|---|
| 1. Prostory se zakázaným létáním: | Prostor severně od čáry Novosvětský průsmyk - Lysá hora - Železný vrch (Kozí hřbety) - Stoh - Liščí hora - Lysocina je prostorem, ve kterém není v žádném případě létání dovoleno. |
| 2. Časová omezení: | Startoviště je možno používat celoročně. V zimním období nutno počítat s lyžařským provozem na startovišti (sjezdovka) a přistávací ploše. |
| 3. Přistání mimo plochu: | Přistání mimo vyhrazenou přistávací plochu nejsou povolena. Dojde-li přesto, v případě nouzové situace, k přistání mimo tuto plochu, je pilot povinen na vhodné ploše sbalit kluzák, a poté se vydat k nejbližší značené turistické stezce nebo komunikaci. Při této činnosti je jeho povinností zabránit jakémukoli ničení porostu. Nerespektování těchto zásad nebo úmyslné přistání mimo |

oficiální přistávací plochy bude posuzováno jako porušování návštěvního řádu Krnap. Přistání do lesa a na strom - viz bod V/2.

4. Povolený směr a síla větru: 80° - 110° do 5 m/s
5. Převýšení: 360 m
6. Výcvik: Na letovém terénu je jakýkoliv výcvik, s výjimkou letu instruktora se žákem na dvoumístném PK, zakázán.
7. Bezpečnostní pokyny: V údolí kolem areálu Herlíkovice není možno přistát mimo určenou přistávací plochu. **Pozor na elektrické vedení!!!!**
8. Umístění informačních tabulí: U spodní stanice lyžařského vleku a na startovišti.

V. Kontaktní spojení

1. Horská služba: tel. 0438 93439
2. Letecká záchranná služba: tel. 049 5755222
3. Správa KRNAP: Středisko terénní služby Špindlerův Mlýn, tel. 0438 93228
Správa Krnap Vrchlabí, tel. 0438 285 515
4. Správce ploch: Jaroslav Mašek, Lánov 216, tel. 0438 32697



LEGENDA:
 Místo startu: 
 Místo přistání: 

