

Prunella

**Zpravodaj
Oblastní ornitologické sekce
při Správě Krkonošského národního parku**



PRUNELLA

Zpravodaj
oblastní ornitologické sekce
při Správě Krkonošského národního parku

XXX / 2005

Správa Krkonošského národního parku
Vrchlabí

Obsah

<i>Ladislav Jasso</i> Podzimní tah ptáků v Krkonoších v roce 2004 <i>Autumn bird migration in the Krkonoše Mts. in 2004</i>	5
<i>Lubor Červa, Jan Rosmus, Jaroslav Jelínek, František Zicha, Luděk Hovorka & Jan Kaiser</i> Odchyt ptáků v sedle nad Voseckou boudou v roce 2004 <i>Autumn mist-netting of birds in the western part of the Krkonoše Mts. in 2004</i>	11
<i>Ladislav Jasso</i> Nezvykle umístěná hnízda jiříčky obecné (<i>Delichon urbica</i>) <i>Unusually located nests of the house martin</i>	18
<i>Jan Grúz</i> Přehled zpětných hlášených ptáků kroužkovaných v oblasti Krkonoš v období 1911–2004 <i>Overview of retraps of birds ringed in the Krkonoše region in 1911–2004</i>	19
<i>Ladislav Hlavatý</i> Spací dutiny strakapouda velkého (<i>Dendrocopos major</i>) a strakapouda malého (<i>D. minor</i>) <i>Schlafhöhlen des Bunt- und Kleinspechts</i>	34
<i>Jan Grúz</i> Úspěšné hnízdění skorce vodního (<i>Cinclus cinclus</i>) v budce pro konipasy <i>Successful breeding of the dipper in a nest-box for wagtails</i>	36
<i>Jiří Flousek, Jan Grúz, Jakub Šimurda & Dušan Vodnárek</i> Mezinárodní sčítání vodních ptáků v Krkonoších v roce 2004 <i>International Waterbird Census in Krkonoše in 2004</i>	38
Přehled ptáků okroužkovaných v oblasti Krkonoš v roce 2004 <i>Overview of birds ringed in the Krkonoše region in 2004</i>	39

Ornitologická pozorování v oblasti Krkonoš v roce 2004	42
<i>Ornithological observations in the Krkonoše Mts. in 2004</i>	
Pozorování dalších obratlovců v oblasti Krkonoš v roce 2004	67
<i>Observations of other vertebrates in the Krkonoše Mts. in 2004</i>	
<i>Petr Miles</i>	
Vzpomínání na paní Johannu Gressel	70

Podzimní tah ptáků v Krkonoších v roce 2004

Autumn bird migration in the Krkonoše Mts. in 2004

Ladislav Jasso
Proseč 25, 513 01 Semily

Úvod

Krkonoše patří v České republice k nejvýznamnějším ptačím územím. Kromě hnízdního výskytu několika vzácných horských druhů je o našem nejvyšším pohoří známo, že přes hřebeny Krkonoš v podzimním období protahují početná hejna ptáků. V minulosti byla vizuální sledování ptačího tahu prováděna nad Voseckou boudou v západních Krkonoších v rámci akce Balt. Výsledky z té doby uvádějí podzimní přelet 80–200 tisíc ptáků (MILES 1980, 1981).

Cíl a metodika

Cílem mého vizuálního sledování bylo zjistit na 3 místech Krkonoš počet táhnoucích ptáků v jednotlivých dnech podzimního tahového období, intenzitu tahu v průběhu dne a dominantní zastoupení jednotlivých ptačích druhů. Pozorování jsem prováděl v sedle nad Voseckou boudou (západní Krkonoše), ve Slezském sedle u Špindlerovy boudy (střední Krkonoše) a na Pomezních Boudách (východní Krkonoše). K determinaci ptáků jsem používal dalekohled 8x30 a často využíval rovněž znalosti jejich hlasů. U hejn nad 20 ex. jsem počet ptáků většinou odhadoval. Zjištěné údaje jsem nahrával do diktafonu a doma pak přepisoval do deníku. Tímto způsobem bylo možné zaznamenat poměrně přesně denní průtah do 10.000 ex. Při silnějším tahu už nebylo možné spočítat všechna táhnoucí hejna, a proto jsem počet táhnoucích ptáků několikrát odhadl na základě zjištěného minutového průměru a poměrného zastoupení dominantních druhů. Méně hojně druhy však byly i nadále zaznamenávány přesně.

Místa pozorování

(1) Sedlo nad Voseckou boudou (1300 m n. m.) v západních Krkonoších mezi Tvarožníkem a Sviňskými kameny: Místo je porostlé borovicí klečí s příměsí smrku ztepilého a jeřábu obecného. Ptáci zde táhnou na frontě široké asi 300 m obvykle 1–30 metrů nad zemí v závislosti na síle větru. Nejjintenzivněji

táhnou v nejnižším místě sedla a v okolí Tvarožníku. Při pozorování ze skály pod Tvarožníkem proletují ptáci často jen 1–3 metry od pozorovatele. Pro sledování ptačího tahu v Krkonoších je to ideální místo.

(2) Slezské sedlo u Špindlerovy boudy (1198 m n. m.) ve střední části Krkonoš: Ptáci zde táhnou ve dvou proudech. Menší část migrantů (8 %) protahuje kolem Špindlerovy a polské pohraniční boudy v šířce asi 100 m (průměr 305 ex./hod.). Daleko početněji však ptáci táhnou asi 400 m západně od Špindlerovy nejnižším bodem sedla (1178 m n. m.), kde protahuje přibližně 92 % migrantů (průměr 3589 ex./hod.). Ptáci zde na frontě široké asi 200 m táhnou lesem často jen 1 m nad zemí. V nejnižším místě proletují korunami stromů ve výšce do 10 m nad zemí.

(3) Pomezí Boudy (1050 m n. m.) ve východních Krkonoších: Ptáci zde táhnou na frontě široké asi 150 m obvykle 10–20 m nad zemí. Nejintenzivnější tah probíhá přímo nad česko-polskou celnicí a následně na české straně nad silnicí a mezi budovami Horní Malé Úpy.

Počasí

Pro pozorování ptáků v horách je důležité počasí, a proto jsem si pokaždé poznamenal i důležité meteorologické údaje. Zkušenosti z minulých let ukazují, že severní a severovýchodní vítr, silný protivítr nebo i velmi teplé počasí citelně snižují počet táhnoucích ptáků. Míha pozorování takřka znemožňuje. Následně uvádím přehled dnů pozorování se stručnou charakteristikou počasí:

- 2. IX. – Vosecká bouda: oblačno, teplota 7–15 °C, jihozápadní vítr
- 17. IX. – Vosecká bouda: jasno, teplota 0–12 °C, východní vítr
- 2. X. – Vosecká bouda: zataženo, teplota 4–7 °C, jihozápadní vítr
- 4. X. – Pomezí Boudy: oblačno, teplota 4–10 °C, jižní vítr
- 5. X. – Špindlerova bouda: polojasno, teplota 8–13 °C, silný jižní vítr
- 11. X. – Pomezí Boudy: do 10 hod. mlha, potom oblačno, teplota 0 °C, východní vítr
- 13. X. – Špindlerova bouda: zataženo, teplota 0 °C, prudký jihovýchodní vítr o rychlosti 70 km/hod.
- 19. X. – Pomezí Boudy: polojasno, teplota 0–6 °C, západní vítr
- 20. X. – Špindlerova bouda: polojasno, teplota -3–5 °C, jižní vítr
- 25. X. – Špindlerova bouda: oblačno, teplota 5–13 °C, jižní vítr
- 29. X. – Vosecká bouda: polojasno, teplota 5–13 °C, mírný jihovýchodní vítr

Výsledky

Během 11 dnů (celkem 51 hodin pozorování) vizuálního sledování podzimního tahu ptáků na 3 hřebenových lokalitách Krkonoš (Vosecká bouda: 4 dny, Špindlerova bouda: 4 dny, Pomezí Boudy: 3 dny) bylo zaznamenáno 132.457 ptáků v 63 druzích, při průměrné intenzitě tahu 2597 ex./hod. Za příznivých klimatických podmínek tak dosahuje na všech 3 lokalitách početnost přeletujících ptáků během jednoho dne i několika desítek tisíc exemplářů (detailní přehled druhů zjištěných na jednotlivých lokalitách, jejich početnost v jednotlivých dnech a dominanci uvádí tab. 1).

Nejpočetnějšími druhy byly pěnkava obecná (*Fringilla coelebs*), pěnkava jikavec (*Fringilla montifringilla*) a čížek lesní (*Carduelis spinus*), které tvořily téměř 93 % táhnoucích ptáků.

Přestože početnost ptáků protahujících na jednotlivých lokalitách není vzájemně plně srovnatelná vzhledem k různým datům pozorování (a tím i odlišným podmínkám sledování), nejintenzivnější průtah byl zjištěn v sedle nad Voseckou boudou (3740 ex./hod.). Ve Slezském sedle a v sedle u Pomezí Boudy byla intenzita podzimního tahu ptáků zhruba o 45–56 % nižší (tab. 2).

Summary

Autumn bird migration was observed in three localities of the Krkonoše Mts. (NE Bohemia, Czech Republic) in 2004. During 51 hours of observation altogether 132,457 birds in 63 species have been observed (see Table 1), i. e. 2597 ind./hour on average (see Table 2).

Literatura

- MILES P. 1980: Bilance činnosti ornitologické sekce při Správě Krkonošského národního parku v roce 1979 a plán práce na rok 1980. *Prunella* 6, 1: 2–8.
- MILES P. 1981: Bilance činnosti ornitologické sekce při Správě Krkonošského národního parku v roce 1980 a plán práce na rok 1981. *Prunella* 7, 1: 2–9.

Tab. 1. Přehled ptáků protahujících v Krkonoších během podzimu 2004. *Migrating birds observed in three localities of the Krkonoše Mts. in autumn 2004.*

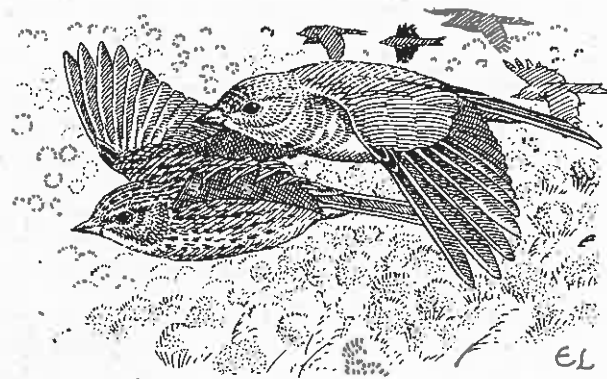
Celkem: celkový počet pozorovaných ptáků / total number of birds observed, d: dominace (v %) / dominance (in %), intenzita: intenzita of migration (in ind. per 1 hour), VB: Vosecká bouda, ŠB: Špindlerova bouda, PB: Pomezí Boudy / three localities under study

Den Počet hodin Misto	2.IX.		17.IX.		2.X.		4.X.		5.X.		11.X.		13.X.		19.X.		20.X.		25.X.		29.X.		Celkem	d (%)
	VB	VB	VB	VB	VB	VB	PB	SB	PB	SB	PB	SB	PB	SB	PB	SB	PB	SB	PB	SB	PB	SB		
<i>Phalacrocorax carbo</i>					6																		10	0,01
<i>Anser fabalis</i>																							15	0,01
<i>Circus cyaneus</i>																							5	0,00
<i>Accipiter gentilis</i>																							2	0,00
<i>A. nisus</i>					5																		28	0,02
<i>Buteo buteo</i>																							33	0,02
<i>Falco tinnunculus</i>			2																				3	0,00
<i>F. subbuteo</i>			1																				1	0,00
<i>F. columbarius</i>																							3	0,00
<i>F. peregrinus</i>																							2	0,00
<i>Gallinago gallinago</i>																							1	0,00
<i>Colymba patumbus</i>								350															654	0,50
<i>Dendrocygpus major</i>							1																3	0,00
<i>Picus viridis</i>								187															234	0,18
<i>Lullula arborea</i>																							53	0,04
<i>Alauda arvensis</i>								107															110	0,08
<i>Hirundo rustica</i>																							17	0,01
<i>Anthus trivialis</i>				3																			486	0,37
<i>A. pratensis</i>				4				166		21													1	0,00
<i>A. spinoletta</i>																							1	0,00
<i>Motacilla cinerea</i>								1															1	0,00
<i>M. flava</i>																							52	0,04
<i>M. alba</i>								26		28													97	0,07
<i>Prunella modularis</i>																							11	0,01
<i>Eritriacus rubecula</i>																							46	0,03
<i>Phoenicurus ochruros</i>								5															21	0,02
<i>P. phoenicurus</i>																							3	0,00
<i>Saxicola rubetra</i>																							1	0,00
<i>Oenanthe oenanthe</i>																							2	0,00
<i>Turdus torquatus</i>																							1	0,00

Den	2.IX.		17.IX.		2.X.		4.X.		5.X.		11.X.		13.X.		19.X.		20.X.		25.X.		29.X.		Celkem	d (%)
	VB	VB	VB	VB	VB	VB	PB	SB	PB	SB	PB	SB	PB	SB	PB	SB	PB	SB	PB	SB	PB	SB		
<i>Turdus merula</i>	1																						33	0,02
<i>T. pilaris</i>	4																						1863	1,41
<i>T. philomelos</i>																							100	0,08
<i>T. iliacus</i>																							107	0,08
<i>T. viscivorus</i>	5																						108	0,08
<i>Phylloscopus collybita</i>	6																						14	0,01
<i>P. trochilus</i>	6																						9	0,01
<i>Sylvia atricapilla</i>	2																						2	0,00
<i>Ficedula hypoleuca</i>	2																						2	0,00
<i>Regulus regulus</i>																							278	0,21
<i>Parus ater</i>	3																						69	0,05
<i>P. caeruleus</i>	5																						270	0,20
<i>P. major</i>																							522	0,39
<i>Lanius excubitor</i>																							1	0,00
<i>Troglodytes troglodytes</i>																							4	0,00
<i>Bombus garrulus</i>																							1	0,00
<i>Sitta europaea</i>	1																						3	0,00
<i>Nucifraga caryocatactes</i>																							5	0,00
<i>Garrulus glandarius</i>	9																						163	0,12
<i>Sturnus vulgaris</i>																							915	0,69
<i>Fringilla coelebs</i>	4																						410	104,572
<i>F. montifringilla</i>																							929	13,366
<i>Serinus serinus</i>																							37	0,03
<i>Carduelis chloris</i>																							56	0,35
<i>C. cannabina</i>																							34	0,22
<i>C. carduelis</i>																							745	0,56
<i>C. spinus</i>	26																						5079	3,83
<i>C. flammea</i>	2																						18	0,01
<i>Loxia curvirostra</i>	35																						559	0,42
<i>Pyrrhula pyrrhula</i>	5																						609	0,46
<i>Coccyz. c. caucasicus</i>																							279	0,21
<i>Emberiza citrinella</i>																							14	0,01
<i>E. schoeniclus</i>																							6	0,04
Celkem	213	510	70.372	17.814	10.663	2133	246	117	2344	469	3709	132.457	4368	874	3709	132.457	4368	874	3709	132.457	4368	874	2597	
Intenzita (ex./hod.)	71	146	7819	3563	2133	687	58	469	3920	874	3709	132.457	4368	874	3709	132.457	4368	874	3709	132.457	4368	874	2597	

Tab. 2. Porovnání počtu protahujících ptáků a intenzita jejich podzimního průtahu na třech lokalitách Krkonoš.
Total number of observed migrating birds (3rd column: in ind.) and intensity of autumn migration (4th column: in ind. per 1 hour) in three localities of the Krkonoše Mts.

Místo pozorování	Počet hodin pozorování	Celkový počet ptáků (ex.)	Intenzita průtahu (ex./hod.)
Vosecká bouda	20	74 804	3740
Špindlerova bouda	17	34 749	2044
Pomezí Boudy	14	22 904	1636
Celkem	51	132 457	2597



Konopka obecná (*Carduelis cannabina*)

(© Ernest Leahy / Velká Británie, s laskavým svolením vydavatele převzato z publikace Hagemeyer & Blair 1997, The EBCC Atlas of European Breeding Birds, Poyser London)

Odchyt ptáků v sedle nad Voseckou boudou v roce 2004

Autumn mist-netting of birds in the western part of the Krkonoše Mts. in 2004

Lubor Červa¹, Jan Rosmus², Jaroslav Jelínek³, František Zicha⁴,
Luděk Hovorka⁵ & Jan Kaiser⁶

¹ Šermířská 2384/1a, 169 00 Praha 6 (lubor@cerva.cz)

² Verdunská 9, 160 00 Praha 6

³ 267 17 Mořina 9

⁴ BotŮ AVČR, Správa Průhonického parku, 252 43 Průhonice

⁵ Křovice 14, 273 21 Hobšovice

⁶ Polní 14, 252 64 Velké Přílepy

Úvod

Již čtvrtým rokem pokračovala na podzim roku 2004 odchyťová akce v sedle nad Voseckou boudou (západní Krkonoše). Podobně jako v minulých letech byla zaměřena na denní, ale především noční odchyt protahujících ptáků. Odchyt byl zahájen již 7. srpna a trval až do 6. listopadu 2004. Celkem jsme na lokalitě zaznamenali 40 úspěšných denních odchytů a rovněž tak i 30 nocí, kdy byl chycen nejméně jeden protahující pták.

Materiál a metody

V rozmístění sítí v prostoru mezi kameny Tvarožníku (1320 m n. m.) a vrcholem Szrenica (1361 m n. m.) nebylo ve srovnání s minulými lety žádné rozdíly, pouze se příležitostně zvětšilo jejich množství – v některých dnech bylo nataženo až 500 metrů. Způsob osvětlení lokality při nočních odchycích (reflektor o výkonu 2000 W, elektrocentrála Honda) se rovněž ve srovnání s roky minulými nezměnil. Lokalita byla obsazena zpravidla 2–3 ornitology (výjimečně byl odchyt organizován pouze jedním člověkem – ten byl občas nucen sítě i stahovat pro přílišný nápor táhnoucích a ulovených ptáků). Během nejúspěšnější odchyťové noci (1121 ex.) bylo na lokalitě 6 kroužkujících ornitologů. Ptáci takto odchyceni byli umístěni do zvlášť k tomuto účelu připravených textilních pytlíků a kroužkování průběžně během noci nebo těsně nad ránem. Zaznamenané ztráty byly prakticky nulové, neboť noční odchyt se prováděl do velmi omezeného počtu sítí a přítomní ornitologové se pohybovali v jejich bezprostřední blízkosti. Chycené ptáky bylo nutné ze sítí vybírat oka-

mžitě – důvodem byla případná přítomnost koček (!), ale především vlhkost, která se na lokalitě vyskytuje. Za deště byl odchyt pozastaven.

Výsledky

Rok 2004 byl ve srovnání s roky minulými velmi úspěšný. Celkem bylo odchyceno a kroužkováno 8347 ex. v 62 druzích (tab. 1).

Nejsilnější průtah během dne byl zaznamenán na přelomu září a října (v období 27. IX.– 10. X.). Nejúspěšnějšími odchytovými dny byly 2. a 3. X. (489 resp. 509 ex.) a 8. X. (354 ex.) (tab. 2).

Intenzivní noční tah byl zachycen především koncem srpna (16.– 29. VIII.) a opět na přelomu září a října (27. IX.– 10. X.). Více než 300 ptáků bylo chyceno během nocí 28. a 29. VIII. (1120 resp. 683 ex.), 31. VIII. (358 ex.) a 2. a 7. X. (547 resp. 1058 ex.) (tab. 2). Za zmínku stojí úspěšný noční odchyt za husté sněhové vánice dne 6. XI. 2004, kdy bylo odchyceno 19 táhnoucích králíčků obecných (*Regulus regulus*). Té noci byl jejich tah velmi silný a chycení jedinci byli pouze malým zlomkem celkového táhnoucího množství (bez ohledu na extrémně těžké klimatické podmínky).

Na lokalitě byla odchycena celá řada nových nebo velmi zajímavých druhů:

sluka lesní (*Scolopax rusticola*) – 7 ex. při nočních odchycích v období 3.– 30. X. 2004,

kalous pustovka (*Asio flammeus*) – 1 ex. v noci 3. X. 2004,

sýček obecný (*Athene noctua*) – 1 ex. v noci 7. VIII. 2004,

skřivan polní (*Lullula arborea*) – 17 ex. při nočních odchycích v období 1.– 28. X. 2004 (za jasných nocí rovněž s pomocí magnetofonu),

lejsek malý (*Ficedula parva*) – 1 ex. v noci 29. VIII. 2004,

strnad zahradní (*Emberiza hortulana*) – 1 ex. v noci 28. VIII. 2004.

Celkově se tah nevyznačoval velkými rozdíly od let minulých. Nejvhodnější pro noční odchycení byl konec srpna a počátek září, pro denní odchycení pak první polovina října. Předpokladem úspěchu bylo příznivé počasí (častý jižní vítr) a především naše zvýšená aktivita na lokalitě. V roce 2004 se vrátil k normální intenzitě průtah králíčků obecných (*Regulus regulus*), který nebyl v předcházejícím roce prakticky zaznamenán.

Summary

In autumn 2004 migrating birds were mist-netted in the western part of the Krkonoše Mts. Altogether 8347 birds in 62 species were caught during 70 days and nights between 7th August and 6th November (see Table 1 and 2).

Tab. 1. Celkový počet odchycených ptáků v letech 2001–2004.

Total number of birds caught during autumn migration in 2001–04.

denní odchyt – s min. 1 chyceným ptákem v čase od první ranní do poslední noční kontroly / catches during day time (1st column – number of days; 2nd column – number of birds)

noční odchyt – s min. 1 chyceným ptákem v čase od zapnutí reflektoru za úplné tmy až do jeho vypnutí / catches at night (1st column – number of nights, 2nd column – number of birds)

Rok	Denní odchyt		Noční odchyt		Celkem ptáků
	Počet odchytů	Počet ptáků	Počet odchytů	Počet ptáků	
2001	15	2232	12	2560	4792
2002	18	1145	10	1388	2533
2003	28	1262	11	941	2203
2004	40	3771	30	4576	8347

Tab. 2. Přehled ptáků odchycených při denních (den) a nočních (noc) odchyttech ve čtrnáctidenních obdobích podzimu 2004.
Total number of birds caught during day time (den) and at night (noc) in fortnight intervals in autumn 2004.

Druh	Den							celkem
	2.-15.VIII.	16.-29.VIII.	30.VIII.-12.IX.	13.-26.IX.	27.IX.-10.X.	11.-24.X.	25.X.-7.XI.	
Bělořit šedý (<i>O. oenanthe</i>)	-	-	-	2	-	-	-	2
Bramboraček hnědý (<i>Sax. rubetra</i>)	-	-	-	-	-	-	-	-
Brhlík lesní (<i>Sitta europaea</i>)	-	1	1	3	-	-	-	5
Budníček lesní (<i>Phyll. sibilatrix</i>)	-	-	-	-	-	-	-	-
B. menší (<i>P. collybita</i>)	24	18	68	43	11	-	1	165
B. větší (<i>P. trochilus</i>)	14	46	64	17	6	-	-	147
Cvrčilka zelená (<i>Locustella naevia</i>)	-	-	-	-	-	-	-	-
Čečetka zimní (<i>Carduelis flammea</i>)	3	4	8	3	2	-	-	20
Červenka obecná (<i>Eritr. rubecula</i>)	-	7	62	109	524	2	34	738
Čížek lesní (<i>Carduelis spinus</i>)	-	-	9	75	59	1	24	168
Dlask tlustozobý (<i>C. coccothraustes</i>)	-	-	-	-	1	-	-	1
Drozd brávník (<i>Turdus viscivorus</i>)	-	1	-	1	1	-	2	5
D. cvrčáka (<i>T. iliacus</i>)	-	-	-	-	2	-	39	41
D. kvíčala (<i>T. pilaris</i>)	-	-	4	-	6	-	21	31
D. zpěvný (<i>T. philomelos</i>)	-	10	19	16	94	1	5	145
Hýl obecný (<i>P. pyrrhula</i>)	3	6	17	9	1	5	22	63
Kalouš pustovka (<i>Asio flammeus</i>)	-	-	-	-	-	-	-	-
K. ušatý (<i>A. otus</i>)	-	-	-	-	-	-	-	-
Konipas luční (<i>Motacilla flava</i>)	-	-	2	1	-	-	-	3
Kos černý (<i>Turdus merula</i>)	-	-	-	5	21	-	45	71
K. horský (<i>T. torquatus</i>)	-	2	4	3	-	-	-	9
Králčíček obecný (<i>Regulus regulus</i>)	-	1	15	9	16	185	509	735
K. ohnivý (<i>R. ignicapillus</i>)	1	2	10	11	-	-	-	24
Krutihlav obecný (<i>Jynx torquilla</i>)	-	1	1	-	-	-	-	2
Křivka obecná (<i>Loxia curvirostra</i>)	10	2	15	12	9	-	-	48
Lejssek černohlavý (<i>Fic. hypoleuca</i>)	-	4	22	-	-	-	-	26
L. malý (<i>F. parva</i>)	-	-	-	-	-	-	-	-
L. šedý (<i>Muscicapa striata</i>)	-	-	2	-	-	-	-	2
Linduška lesní (<i>Anthus trivialis</i>)	-	1	2	1	-	-	-	4
L. luční (<i>A. pratensis</i>)	1	1	11	6	4	-	-	23

Druh	Noc							celkem	Celkem
	2.-15. VIII.	16.-29. VIII.	30. VIII.-12. IX.	13.-26. IX.	27. IX.-10. X.	11.-24. X.	25. X.-7. XI.		
B. menší (<i>P. collybita</i>)	-	9	2	2	3	-	-	16	18
B. větší (<i>P. trochilus</i>)	-	42	10	-	1	-	-	53	53
B. menší (<i>P. collybita</i>)	-	12	1	-	-	-	-	13	13
B. větší (<i>P. trochilus</i>)	-	1	1	11	11	-	-	24	189
B. menší (<i>P. collybita</i>)	-	200	144	9	1	-	-	354	501
B. větší (<i>P. trochilus</i>)	-	13	3	2	6	-	-	24	24
B. menší (<i>P. collybita</i>)	-	-	-	-	-	-	-	-	20
B. větší (<i>P. trochilus</i>)	-	3	9	118	1535	84	35	1784	2522
B. menší (<i>P. collybita</i>)	-	-	-	-	-	-	-	-	168
B. větší (<i>P. trochilus</i>)	-	-	-	-	7	-	-	7	8
B. menší (<i>P. collybita</i>)	-	-	-	-	-	-	-	-	5
B. větší (<i>P. trochilus</i>)	-	-	-	-	-	-	-	-	41
B. menší (<i>P. collybita</i>)	-	-	-	-	1	2	1	4	35
B. větší (<i>P. trochilus</i>)	-	-	-	-	70	-	-	70	215
B. menší (<i>P. collybita</i>)	-	-	-	-	-	-	-	-	63
B. větší (<i>P. trochilus</i>)	-	-	-	-	1	-	-	1	1
B. menší (<i>P. collybita</i>)	-	-	-	-	1	2	1	4	4
B. větší (<i>P. trochilus</i>)	-	-	-	1	-	-	-	1	4
B. menší (<i>P. collybita</i>)	-	-	-	-	10	-	-	10	81
B. větší (<i>P. trochilus</i>)	-	-	-	-	-	-	-	-	9
B. menší (<i>P. collybita</i>)	-	-	-	8	77	38	32	155	890
B. větší (<i>P. trochilus</i>)	-	-	-	-	1	-	-	1	25
B. menší (<i>P. collybita</i>)	-	-	-	-	-	-	-	-	2
B. větší (<i>P. trochilus</i>)	-	-	-	-	-	-	-	-	48
B. menší (<i>P. collybita</i>)	-	1524	312	4	-	-	-	1840	1866
B. větší (<i>P. trochilus</i>)	-	1	-	-	-	-	-	1	1
B. menší (<i>P. collybita</i>)	-	5	-	-	-	-	-	5	7
B. větší (<i>P. trochilus</i>)	-	2	-	-	2	-	-	4	8
B. menší (<i>P. collybita</i>)	-	-	-	-	-	-	-	-	23

Druh	Den							celkem
	2.-15.VIII	16.-29.VIII	30.VIII.-12.IX	13.-26.IX	27.IX.-10.X	11.-24.X	25.X.-7.XI	
Mlynařík dlouhoocasý (<i>Aeg. caudatus</i>)	-	-	-	-	-	-	10	10
Pěnice černohlavá (<i>Sylvia atricapilla</i>)	-	5	4	11	-	-	-	20
P. hnědokřídla (<i>S. communis</i>)	-	1	-	5	-	-	-	6
P. pokřovní (<i>S. curruca</i>)	-	-	3	-	-	-	-	3
P. slavíková (<i>S. borin</i>)	-	-	-	-	-	-	-	-
Pěnkava obecná (<i>Fringilla coelebs</i>)	-	1	3	13	456	8	-	481
P. jikavec (<i>F. montifringilla</i>)	-	-	-	-	95	7	4	106
Pěvuška modrá (<i>Prunella modularis</i>)	3	8	44	39	14	2	8	118
Rákosník obecný (<i>Acr. scirpaceus</i>)	-	-	-	-	-	-	-	-
R. proužkovaný (<i>A. schoenobaenus</i>)	-	-	-	-	-	-	-	-
Rehek domácí (<i>Phoen. ochruros</i>)	7	3	12	9	27	-	2	60
R. zahradní (<i>P. phoenicurus</i>)	2	3	7	8	13	-	-	33
Sedmihlásek hajní (<i>Hipp. icterina</i>)	-	-	-	-	-	-	-	-
Skřivan polní (<i>Alauda arvensis</i>)	-	-	-	-	-	-	-	-
Slavík modráček (<i>Luscinia svecica</i>)	-	-	-	-	1	-	-	1
S. obecný (<i>L. megarhynchos</i>)	-	-	-	-	-	-	-	-
S. tmavý (<i>L. luscinia</i>)	-	-	-	-	-	-	-	-
Sluka lesní (<i>Scolopax rusticola</i>)	-	-	-	-	-	-	-	-
Sojka obecná (<i>Garrulus glandarius</i>)	-	-	4	5	4	-	-	13
Stehlík obecný (<i>C. carduelis</i>)	-	-	-	-	1	-	-	1
Strakapoud velký (<i>Dendr. major</i>)	-	-	-	-	1	-	-	1
Strnad rákosní (<i>Emb. schoeniclus</i>)	-	-	-	-	-	-	-	-
S. zahradní (<i>E. hortulana</i>)	-	-	-	-	-	-	-	-
Střízlík obecný (<i>T. troglodytes</i>)	-	4	2	3	15	1	6	31
Sýc rousný (<i>Aegolius funereus</i>)	-	-	1	-	-	-	-	1
Sýček obecný (<i>Athene noctua</i>)	1	-	-	-	-	-	-	1
Sýkora koňadra (<i>Parus major</i>)	-	-	-	5	30	9	29	73
S. mrdřinka (<i>P. caeruleus</i>)	-	-	2	83	29	1	22	137
S. uhelníček (<i>P. ater</i>)	1	1	42	101	29	1	13	188
Šoupálek dlouhoprstý (<i>Cer. familiaris</i>)	-	-	-	-	-	-	1	1
Špaček obecný (<i>Sturnus vulgaris</i>)	-	-	-	2	4	-	-	6
Zvonek zelený (<i>Carduelis chloris</i>)	-	-	-	-	-	-	1	1
Celkem	70	133	460	610	1477	223	798	3771

	Noc							celkem	Celkem
	2.-15. VIII.	16.-29. VIII.	30. VIII.-12. IX.	13.-26. IX.	27. IX.-10. X.	11.-24. X.	25. X.-7. XI.		
-	-	-	-	6	3	-	-	9	10
-	-	-	-	-	-	-	-	8	29
-	8	-	-	-	-	-	-	8	14
-	1	1	-	-	-	-	-	2	5
-	17	3	2	-	-	-	-	22	22
-	-	-	-	-	9	-	-	9	490
-	-	-	-	-	1	-	-	1	107
-	-	-	-	-	-	-	-	-	118
-	1	-	1	7	-	-	-	9	9
-	2	-	-	2	-	-	-	4	4
-	-	-	-	-	5	1	-	6	66
-	37	14	17	18	-	-	-	86	119
-	5	3	-	-	-	-	-	8	8
-	-	-	-	-	12	5	-	17	17
-	1	-	1	-	-	-	-	2	3
-	1	-	-	-	-	-	-	1	1
-	1	-	-	-	-	-	-	1	1
-	-	-	-	-	2	1	4	7	7
-	-	-	-	-	-	-	-	-	13
-	-	-	-	-	-	-	-	-	1
-	-	-	-	-	-	-	-	-	1
-	1	-	-	-	-	-	-	1	1
-	-	-	-	6	2	3	-	11	42
-	-	-	-	-	1	-	-	1	2
-	-	-	-	-	-	-	-	-	1
-	-	-	-	-	-	-	-	-	73
-	-	-	-	-	-	-	-	-	137
-	-	-	-	-	-	-	-	-	188
-	-	-	-	-	-	-	-	-	1
-	-	-	-	-	-	-	-	-	6
-	-	-	-	-	-	-	-	-	1
0	1887	503	188	1789	136	73	4576	8347	

Nezvykle umístěná hnízda jiříčky obecné (*Delichon urbica*) Unusually located nests of the house martin

Ladislav Jasso

Proseč 25, 513 01 Semily (jasso.l@seznam.cz)

Jiříčka obecná (*Delichon urbica*) se vyskytuje ještě poměrně hojně na celém území našeho státu od nížin až po vysoké horské polohy Krkonoš. Jarní přilet probíhá obvykle kolem poloviny dubna. Do zimovišť v tropické a jižní Africe odlétá už od poloviny srpna a hlavně během měsíce září. Jiříčka obecná hnízdí dvakrát ročně, obvykle od začátku května do konce srpna, ale jednotlivé páry krmící mláďata je možné sledovat někdy až do konce září. Hnízdí v malých i větších koloniích, méně často i jednotlivě, na lidských stavbách. Hnízdo je nejčastěji umístěno pod střechem budovy, ale i na balkonech panelových domů, okenních výklencích a vzácně i na mostech. Hnízdo jiříček se liší od hnízda vlaštovky tím, že je přilepeno na podklad i shora a je opatřeno jen malým vletovým otvorem (HUDEC 1983).

Atypické hnízdo jiříčky obecné jsem objevil dne 20. VII. 2004 na budově prodejny ovoce a zeleniny na náměstí v Semilech (kvadrát 5358). V otvoru ve zdi o velikosti 20 x 20 cm a ve výšce 4 m si postavil hnízdo kos černý (*Turdus merula*). Na něm si pak postavily hnízdo s otevřenou vrchní stranou jiříčky obecné. Až do 31. VII. 2004 tu krmily 2 mláďata.

Další nezvykle umístěná hnízda jsem objevil ve dvou kravínech zemědělských družstev v okolí Semil. I když se v literatuře často píše, že si jiříčky staví hnízda zásadně zvenčí na vnějších stěnách budov, nemusí to být vždy pravidlem. V kravíně zemědělského družstva Sklenařice (kvadrát 5357) hnízdily v roce 2004 celkem 4 páry a v kravíně zemědělského družstva Libštát (kvadrát 5358) 3 páry jiříček obecných – vždy v přípravně krmiva uvnitř budovy.

Summary

A nest of the house martin was found in a wall niche (20 x 20 cm) of a building, on an old blackbird's nest. The other seven nests of the same species were built inside buildings (two cowsheds).

Literatura

HUDEC K. (ed.) 1983: Fauna ČSSR. Ptáci 3/1. *Academia, Praha.*

Přehled zpětných hlášení ptáků kroužkovaných v oblasti Krkonoš v období 1911–2004

Overview of retraps of birds ringed in the Krkonoše region
in 1911–2004

[Příspěvek ke 30. výročí založení Ornitologické sekce při Správě KRMAP
ve Vrchlabí]

Jan Grúz

543 73 Prosečné 31

Sledování ptáků pomocí ornitologických kroužků je významným nástrojem výzkumu jejich života a objasnění mnoha biologických neznámých. Výsledky kroužkování v Krkonoších a jejich nejbližším okolí z let 1911–1996 byly publikovány ve sborníku Prunella 24 (Supplementum 1/1998). Zveřejněna tam byla všechna dostupná data, zaznamenávající u jednotlivých ptáků, mimo jiné, místo kroužkování a zpětného nálezu (odchytu, úhynu či zastřelení). Z těchto údajů je možné určit například směr, vzdálenost a čas uplynulý od nasazení kroužku, tedy přibližné stáří ptáka (při kroužkování mláďete na hnízdě stáří přesné).

V předkládaném příspěvku se zabývám souhrnným zpracováním zpětných nálezů ptáků ve dvou časových úsecích – v období 1911–1996 a novějšími výsledky z let 1997–2004.

Z prvního časového úseku (1911–1996) jsem z oblasti Krkonoš shromáždil celkem 715 zpětných hlášení, mezi nimiž bylo 685 našich a 30 zahraničních kroužků. Nálezy našich kroužků pocházely především z území Krkonoš a jejich podhůří (394) a z dalších částí České republiky (126), zbývajících 165 kroužkovanců bylo nalezeno ve 25 státech Evropy, Malé Asie a severní a centrální Afriky. Ptáci kroužkovaní v zahraničí a nalezení u nás pocházeli z 10 evropských zemí (vše tab. 1).

Ve druhém období (1997–2004) bylo nalezeno 236 našich kroužkovanců a 8 ptáků s kroužky zahraničních kroužkovacích stanic. Nálezy našich kroužků pocházely opět převážně z oblasti Krkonoš a jejich podhůří (201) a z jiných částí České republiky (12), ostatní z 10 států evropského kontinentu (23). Kroužky zahraničních centrál nalezené u nás pocházely ze 6 evropských zemí (vše tab. 1).

V letech 1911–1996 bylo kontrolováno 98 druhů ptáků, v období 1997–2004 celkem 58 druhů. Souhrnně za oba sledované časové úseky byla získána

zpětná hlášení od 103 druhů ptáků (přehled všech kontrolovaných ptačích druhů uvádí tab. 2 a 3).

Nejvíce zpětných hlášení (více než 40) bylo získáno od pěti následujících druhů: sýkora koňadra (*Parus major*) 70, krahujec obecný (*Accipiter nisus*) 45, pěnkava obecná (*Fringilla coelebs*) 44, špaček obecný (*Sturnus vulgaris*) 42, skorec vodní (*Cinclus cinclus*) 41.

Vzdálenost zpětných hlášení od místa kroužkování bylo rozložena s následující četností: do 10 km (631) 11–100 km (113), 101–500 km (67), 501–1000 km (90), 1001–2000 km (47), nad 2000 km (11 nálezů). Ze vzdálenosti nad 2000 km uvádím všechna zpětná hlášení:

- ůhýk obecný *Lanius collurio* (Z 356230) – 4356 km JJV (Sudán), kroužkovatel L. Hlavatý
- čáp černý *Ciconia nigra* (BX 1103) – 2610 km JV (Izrael), J. Grúz
- čáp černý *Ciconia nigra* (BX 1108) – 2595 km JV (Izrael), J. Grúz
- poštolka obecná *Falco tinnunculus* (E 259212) – 2562 km JJZ (Alžírsko), J. Kalenský
- pěnice pokřovní *Sylvia curruca* (M 589606) – 2477 km JJV (Egypt), P. Miles
- špaček obecný *Sturnus vulgaris* (D 6556) – 2429 km JJZ (Tunis), J. Vodička
- krahujec obecný *Accipiter nisus* (E 29343) – 2337 km JZ (Portugalsko), A. Radda
- pěnice černohlavá *Sylvia atricapilla* (M 551270) – 2212 km JV (Libanon), P. Miles
- ůhýk obecný *Lanius collurio* (Z 376437) – 2196 km VJV (Libanon), L. Hlavatý
- drozd zpěvný *Turdus philomelos* (K 291963) – 2090 km ZJZ (Portugalsko), M. Mareček
- červenka obecná *Erithacus rubecula* (M 784127) – 2076 km JZ (Španělsko), P. Miles

Tab. 1. Zpětné nálezy ptáků kroužkovaných v oblasti Krkonoš a jejich podhůří a původ ptáků kroužkovaných v zahraničí a nalezených v této oblasti (1911–2004).

Retraps of birds ringed in the Krkonoše region (1st column) and origin of birds ringed abroad and found in the region (2nd column) in 1911–2004.

Oblast/Stát	Nálezy kroužkovaných z Krkonoš			Původ zahraničních kroužkovaných		
	1911-1996	1997-2004	Celkem	1911-1996	1997-2004	Celkem
Krkonoše a okolí	394	201	595			
Ostatní území ČR	126	12	138			
Itálie	49	3	52	1		1
Francie	28	6	34	2		2
Německo	22	2	24	13	1	14
Polsko	12	2	14	3		3
Rakousko	6	2	8			
Rusko	8		8	1	3	4
Španělsko	5	3	8	1		1
Jugoslávie	7		7			
Švýcarsko	3	2	5		1	1
Finsko	3	1	4	2	1	3
Řecko	3		3			
Alžírsko	2		2			
Bělorusko	2		2			
Izrael	1	1	2			
Libanon	2		2			
Maďarsko	1	1	2			
Portugalsko	2		2			
Tunis	2		2			
Egypt	1		1			
Chorvatsko	1		1			
Malta	1		1	1		1
Nizozemí	1		1			
Rumunsko	1		1			
Súdán	1		1			
Švédsko	1		1	3		3
Belgie				3		3
Lucembursko					1	1
Slovinsko					1	1
Celkem	685	236	921	30	8	38

**Tab. 2. Zpětné nálezy jednotlivých druhů ptáků kroužkovaných v oblasti Krkonoš a původ zahraničních ptáků nalezených v této oblasti (1911–1996).
Retraps of individual bird species ringed in the Krkonoše region and origin of foreign birds found here (1911–1996).**

Kroužky	Nálezy kroužkovaných z Krkonoš																
	Krkonoše	ČR	Švédsko	Německo	Izrael	Polsko	Nizozemí	Itálie	Portugalsko	Francie	Bělorusko	Finsko	Rakousko	Malta	Alžírsko	Španělsko	Rusko
Čáp černý			1		1		1										
Čáp bílý																	
Labuť velká		3		1													
Huša velká		1															
Kachna divoká		4															
Zrzhlávka rudozobá		1															
Jesťáb lesní		1															
Krahujec obecný	12	17		2		1		1	1	1							
Káně lesní		2				1					1	1					
Káně rousná																	
Orlovec říční																	
Poštolka obecná	2	10				1		1					1	1	1		
Ostříž lesní								1									
Koroptev polní	3	3															
Bažant obecný	1																
Chřástal vodní		1															
Lyska černá		1															
Sluka lesní										1							
Racek chechtavý		1															
Holub hřivnáč								1									
Hrdlička zahradní		1															
Sova pálená		2															
Výr velký	1	1															
Puštík obecný	3	8															
Kalouš ušatý		1															
Rorýs obecný	5	2														1	
Ledňáček říční	2	1		2													

													Původ zahraničních kroužkovaných											
Jugoslavie	Řecko	Švýcarsko	Maďarsko	Egypt	Libanon	Súdán	Tunis	Chorvatsko	Rumunsko	Mezisoučet	Švédsko	Německo	Polsko	Itálie	Francie	Finsko	Malta	Španělsko	Rusko	Belgie	Mezisoučet	Celkem		
										3												0	3	
										0		3											3	3
										4													0	4
										1													0	1
										4		1											1	5
										1													0	1
										1													0	1
										35		2				1						3	38	
										5													0	5
										0	1												1	1
										0	1												1	1
										17		2											2	19
										1													0	1
										6													0	6
										1													0	1
										1													0	1
										1													0	1
										1											1		1	2
										1													0	1
										1													0	1
										2													0	2
										2													0	2
										11													0	11
										1													0	1
										8													0	8
										5													0	5

Kroužky.	Nálezy kroužkovanců z Krkonoš																
	Krkonoše	ČR	Švédsko	Německo	Izrael	Polsko	Nizozemí	Itálie	Portugalsko	Francie	Bělorusko	Finsko	Rakousko	Malta	Alžírsko	Španělsko	Rusko
1911–1996																	
Krutihlav obecný	2																
Strakapoud velký	13	1															
Strakapoud malý	1																
Vlaštovka obecná	4	5															1
Jiříčka obecná	8																
Linduška lesní	2																
Linduška luční	1								1								1
Linduška horská							10					1					1
Konipas horský	7	2					1	2									
Konipas bílý	1																
Brkoslav severní		1															
Skorec vodní	17	3															
Střízlík obecný	1	1															
Pěvuška modrá	23	1					2					2					
Pěvuška podhorní	1																
Červenka obecná	1	1		1					3								1
Slavík modráček	2																
Rehek domácí	16																
Rehek zahradní	4	1															
Bramborníček hnědý	4																
Bělořit šedý	1																
Kos černý	6	2							3								
Drozd kvičala	1	1					1										
Drozd zpěvný				1		1	1	1	4					1	1		
Drozd evřčala							1										
Drozd brávník	1																
Rákosník zpěvný		1															
Rákosník obecný	2																
Pěnice pokřovní	1																
Pěnice vlašská	4																

														Původ zahraničních kroužkovanců									
Jugoslavie	Řecko	Svýcarsko	Maďarsko	Egypt	Libanon	Súdán	Tunis	Chorvatsko	Rumunsko	Mezisoučet	Švédsko	Německo	Polsko	Itálie	Francie	Finsko	Malta	Španělsko	Rusko	Belgie	Mezisoučet	Celkem	
										2												0	2
										14		1										1	15
										1												0	1
										10								1				1	11
1										9												0	9
										2												0	2
		1								4										1		1	5
	1									13												0	13
										12												0	12
										1												0	1
										2												0	2
										20												0	20
										2												0	2
										28			2	1								3	31
										1												0	1
										7											1	1	8
										2												0	2
										17												0	17
										5												0	5
										4												0	4
										1												0	1
										11		1										1	12
										3	1						1			1		3	6
										10												0	10
										1												0	1
										1												0	1
										1												0	1
										2												0	2
										2												0	2
										2												0	2
										4												0	4

Kroužky	Nálezy kroužkovanců z Krkonoš																
	Krkonoše	ČR	Švédsko	Německo	Izrael	Polsko	Nizozemí	Itálie	Portugalsko	Francie	Bělorusko	Finsko	Rakousko	Malta	Alžírsko	Španělsko	Rusko
Pěnice hnědokřídlá	14																
Pěnice slavíková	22							1									
Pěnice černohlavá	6	1				1											
Budníček lesní	1			1													
Budníček menší	1	1															
Budníček větší	3	1															
Králíček obecný	1																
Králíček ohnivý	1																
Lejsek šedý		1															
Lejsek černohlavý	3																
Sýkora babka	3																
Sýkora lužní	4																
Sýkora parukářka	1																
Sýkora uhelníček	5			1													
Sýkora modřínka	12			1				1									
Sýkora koňadra	49	4		5		5				1							
Břhlik lesní	9	1															
Šoupálek dlouhoprstý	2																
Ťuhýk obecný	14	1															
Ťuhýk šedý	2																
Sojka obecná	1										1						
Straka obecná	2																
Ořešník kropenatý	7	2															
Kavka obecná	1	1															
Havran polní		1		4		2				2							
Špaček obecný	6	11						11		5							6
Pěnkava obecná	30							1		1							
Pěnkava jikavec								3		2							
Zvonohlík zahradní	5																
Zvonek zelený	1	5						1				1					

													Původ zahraničních kroužkovanců									
Jugoslavie	Řecko	Švýcarsko	Maďarsko	Egypt	Libanon	Súdán	Tunis	Chorvatsko	Rumunsko	Mezisoučet	Švédsko	Německo	Polsko	Itálie	Francie	Finsko	Malta	Španělsko	Rusko	Belgie	Mezisoučet	Celkem
										14											0	14
										23											0	23
					1					9											0	9
										2		1									1	3
										2											0	2
										4											0	4
										1											0	1
										1											0	1
										1											0	1
										3											0	3
										3											0	3
										4											0	4
										1											0	1
										6											0	6
										14											0	14
	5									69											0	69
										10											0	10
										2											0	2
										18											0	18
										2											0	2
										3											0	3
										2											0	2
										9											0	9
										2											0	2
										9											0	9
										42											0	42
										32					1						1	33
										5											0	5
										5											0	5
										8											0	8

Kroužky	Nálezy kroužkovanců z Krkonoš																
	Krkonoše	ČR	Švédsko	Německo	Izrael	Polsko	Nizozemí	Itálie	Portugalsko	Francie	Bělorusko	Finsko	Rakousko	Malta	Alžírsko	Španělsko	Rusko
Stehlík obecný	5	2															
Čížek lesní	2			1				5	1								1
Konopka obecná								1									
Čečetka zimní	5	4						1									
Křivka obecná		2						1					1				
Hýl rudý	7	1															
Hýl obecný	9	4		2									1				
Dlask tlustozobý		1						3	1								
Strnad obecný	7											1					
Strnad rákosní																	
Strnad luční		1															
Celkový součet	394	126	1	22	1	12	1	49	2	28	2	3	6	1	2	5	8

													Původ zahraničních kroužkovanců									
Jugoslavie	Řecko	Švýcarsko	Maďarsko	Egypt	Libanon	Súdán	Tunis	Chorvatsko	Rumunsko	Mezisoučet	Švédsko	Německo	Polsko	Itálie	Francie	Finsko	Malta	Španělsko	Rusko	Belgie	Mezisoučet	Celkem
								1		8											0	8
									1	11								1			1	12
										1											0	1
										10		2									2	12
										4											0	4
										8											0	8
										16	1										1	17
		1								6											0	6
										8											0	8
										0				1							1	1
										1											0	1
7	3	3	1	1	2	1	2	1	1	685	3	13	3	1	2	2	1	1	1	3	30	715

Tab. 3. Zpětné nálezy jednotlivých druhů ptáků kroužkovaných v oblasti Krkonoš a původ zahraničních ptáků nalezených v této oblasti (1997–2004).

Retraps of individual bird species ringed in the Krkonoše region and origin of foreign birds found here (1997–2004).

Kroužky	Nálezy kroužkovanců z Krkonoš												
	Krkonoše	ČR	Německo	Izrael	Polsko	Itálie	Francie	Finsko	Rakousko	Španělsko	Švýcarsko	Maďarsko	Mezisoučet
1997-2004													
Čáp černý		1		1		1	1				1		5
Chřástal vodní													0
Chřástal polní	5												5
Sluka lesní							2						2
Krahujec obecný	7												7
Káně lesní							1						1
Poštolka obecná	1		1		1	1				1			5
Ostříž lesní			1										1
Výr velký		3			1								4
Puštík obecný	9												9
Ledňáček říční	3	2											5
Strakapoud velký	4												4
Skřivan polní									1				1
Vlaštovka obecná	3										1		4
Jiříčka obecná	16												16
Linduška luční	1												1
Konipas horský	9												9
Konipas bílý	1												1
Skorec vodní	20												20
Pěvuška modrá	1												1
Červenka obecná	1						2			1			4
Rehek domácí	5	1											6
Slavík modráček													0
Drozd brávník	2												2
Drozd zpěvný										1			1
Drozd kvičala		1				1							2
Kos černý	3												3
Cvrčilka říční	1												1
Sedmihlásek hajní	2												2
Pěnice vlašská	5												5

Původ zahr. kroužkovanců							
Slovensko	Švýcarsko	Finsko	Německo	Rusko	Lucembursko	Mezisoučet	Celkem
						0	5
					1	1	1
						0	5
						0	2
						0	7
						0	1
						0	5
						0	1
						0	4
						0	9
						0	5
						0	4
						0	1
						0	4
						0	16
						0	1
						0	9
						0	1
				1		1	21
1						1	2
	1					1	5
						0	6
		1				1	1
						0	2
						0	1
						0	2
						0	3
						0	1
						0	2
						0	5

Kroužky	Nálezy kroužkovanců z Krkonoš												
	Krkonoše	ČR	Německo	Izrael	Polsko	Itálie	Francie	Finsko	Rakousko	Španělsko	Švýcarsko	Maďarsko	Mezisoučet
Pěnice slavíková	6												6
Pěnice černohlavá	13	1											14
Pěnice hnědokřídla	1												1
Budníček lesní	3												3
Budníček menší	1	1											2
Králíček obecný	6									1			7
Lejsek šedý								1					1
Lejsek černohlavý	5							1					6
Mlynařík dlouhoocasý	3												3
Sýkora babka	7												7
Sýkora lužní	5												5
Sýkora parukátka	3												3
Sýkora uhelníček	3												3
Sýkora koňadra	1												1
Brhlík lesní	5												5
Šoupálek dlouhoprstý	2												2
Ťuhák obecný	3												3
Ořešník kropenatý	1												1
Pěnkava obecná	11												11
Zvonohlík zahradní	3												3
Zvonek zelený	4												4
Stehlík obecný	2												2
Čížek lesní	1	2											3
Hýl obecný	1												1
Hýl rudý	2												2
Dlask tlustozobý	1												1
Křivka obecná	1												1
Strnad obecný	8												8
Celkový součet	201	12	2	1	2	3	6	1	2	3	2	1	236

Původ zahr. kroužkovanců							
Slovensko	Švýcarsko	Finsko	Německo	Rusko	Lucembursko	Mezisoučet	Celkem
						0	6
						0	14
						0	1
						0	3
						0	2
						0	7
						0	1
				1		1	7
						0	3
						0	7
						0	5
						0	3
						0	3
						0	1
						0	5
						0	2
						0	3
						0	2
				2		2	5
						0	1
						0	2
						0	1
						0	1
						0	8
1	1	1	1	3	1	8	244

**Spací dutiny strakapouda velkého (*Dendrocopos major*)
a strakapouda malého (*D. minor*)**
Schlafhöhlen des Bunt- und Kleinspechts

Ladislav Hlavatý

Huntířov 3/B, 544 01 Dvůr Králové n. L.

Naši datlové (kromě krutihlava obecného) si vydlabávají každý rok nové hnízdní dutiny nebo užívají dutiny dřívější, zřídka hnízdí některé druhy v dutinách umělých – budkách. Ty s oblibou užívá k hnízdění krutihlav obecný (*Jynx torquilla*). Hnízdní dutiny užívají datli také velmi často k nocování.

Strakapoudi velcí (*Dendrocopos major*) a malí (*D. minor*) vytesávají někdy, zvláště v pozdním létě a na podzim, tzv. spací dutiny, které užívají pouze k přenocování. Také na podzim jsem pozoroval hloubení spacích dutin strakapoudem velkým i malým. Obě se nacházely v ovocných stromech. V obou případech vydlabávali dutiny jen samci, s častými přestávkami dopoledne i odpoledne. Strakapoud velký byl zjištěn až v době, kdy již měl vydlabánu asi jednu třetinu dutiny. U strakapouda malého se podařilo sledovat hloubení od začátku až do skončení po 16 dnech. Hloubil celý schovaný v dutině i pozdě večer, téměř za tmy. Bližší údaje uvádí tab. 1.

PYNNÖNEN (1939) uvádí, že si strakapoud velký vydlabává spací dutiny, třebaže je v revíru dostatek dřívějších dutin od stejného druhu. Často je však střídá, nocuje i v budkách, v dutinách větších datlů, v dřevěných stodolách, kam vniká prostorem mezi stěnou a střešinou. Nocuje ale také volně zavěšen na kmeni pod silnou větví či pod větším hnízdem (např. vraním), chráněn tak před deštěm. Citovaný autor také uvádí, že dutiny hloubí ve ztrouchnivělých olších a břízách, ale i v břízách zdravých. Hloubka je však menší než u dutin hnízdních. Kromě výše uvedených míst nocuje i v průvrách skal a ve štěrbinách budov. BLUME (1963) naopak nezjistil na zkoumaném území v Hessensku hloubení spacích dutin strakapoudem velkým, nejvýš jen vnitřní úpravu stávajících hnízd. GLUTZ & BAUER (1994) udávají hloubení spacích dutin ve všech ročních obdobích. Především ale spadá tato činnost do pohnízdní intenzity teritoriálního chování v pozdním létě a na podzim. Zaznamenávají také tyto dutiny u žluny zelené (*Picus viridis*). BLUME (1966) naopak nikdy u tohoto datla vlastní dutiny nezjistil.

Strakapoud malý nocuje v samostatně hloubených dutinách, v dutinách strakapouda velkého, výjimečně v hnízdních budkách (BLUME 1963). Dutiny vydlabává také ve ztrouchnivělých břízách a olších, někdy i 0,50 m nad zemí (PYNNÖNEN 1939).

Ani u uvedených tří druhů datlů nejsou však spací dutiny běžným jevem. U ostatních našich datlů nebyly dosud zjištěny (BLUME 1963 a 1966, PYNNÖNEN 1939, GLUTZ & BAUER 1994).

Zusammenfassung

Im Herbst stellte der Verfasser das Zimmern der Schlafhöhlen des Bunt- und Kleinspechts fest. Beide Höhlen meißelten nur die Männchen. Der Kleinspecht vollendete seine Höhle in 16 Tagen. Nähere Angaben in Tab. 1.

Literatura

BLUME D. 1963: Die Buntspechte. *Neue Brehm-Bücherei 315, Ziemsen Verlag, Wittenberg Lutherstadt.*

BLUME D. 1966: Schwarzspecht, Grünspecht, Grauspecht. *Neue Brehm-Bücherei 300, Ziemsen Verlag, Wittenberg Lutherstadt.*

GLUTZ U. N. & BAUER K. M. (eds) 1994: Handbuch der Vögel Mitteleuropas. *Band 9. AULA-Verlag, Wiesbaden.*

PYNNÖNEN A. 1939: Beiträge zur Kenntnis der Biologie finnischer Spechte 1. *Helsinki.*

Tab. 1. Charakteristika spacích dutin strakapouda velkého (*Dendrocopos major*) a strakapouda malého (*D. minor*).
Schlafhöhlen des Bunt- und Kleinspechts.

Druh Spechart	Dřevina Holzart	Výška otvoru nad zemí Höhe des Flugloches über den Boden	Výška dutiny Höhe der Höhle
Strakapoud velký (<i>D. major</i>)	hrušeň (dutin v kmeni) <i>Birnbaum (Höhle im Stamm)</i>	420 cm	26 cm
Strakapoud malý (<i>D. minor</i>)	třešeň (dutin ve svislé větvi) <i>Kirschbaum (Höhle im senkrechten Ast)</i>	360 cm	27 cm

Druh Spechart	Začátek a konec hloubení Anfang und Beendigung des Zimmerns	Orientace vletového otvoru Fluglochrichtung	Nocování Nächtigung
Strakapoud velký (<i>D. major</i>)	? IX. 1996 1. X. 1996	JZ (SW)	v zimě téměř denně <i>im Winter fast täglich</i>
Strakapoud malý (<i>D. minor</i>)	3. X. 2004 18. X. 2004	J (S)	v zimě jen sporadicky <i>im Winter nur sporadisch</i>

Úspěšné hnízdění skorce vodního (*Cinclus cinclus*) v budce pro konipasy

Successful breeding of the dipper in a nest-box for wagtails

Jan Grúz

543 73 Prosečné 31

Dne 22. května 1995 jsem kroužkoval mláďata skorce vodního v budce, kterou jsem měl připevněnou pod mostkem přes Mezilabský potok. V hnízdě bylo 5 mláďat a ta byla o několik dní později zdárně vyvedena.

Zajímavé na tomto hnízdění bylo, že skorci hnízdo postavili v budce o vnitřních rozměrech 12 x 12 x 12 cm s vletovým otvorem 12 x 6 cm, kterou běžně využívali konipasí horští (*Motacilla cinerea*) a rehkové domácí (*Phoenicurus ochruros*). Hnízdo mělo, ve srovnání s jinými, velmi malé množství hnízdního materiálu. Ten byl v budce jen v rozích, nebyl vystavěn strop (jak je běžné u normálních hnízd skorce) a v přední části byl zastavěn vletový otvor, který byl vsazen mezi prkénka přední vletové stěny. Na dně byla vytvořena hnízdní kotlinka. Velikost vnitřního prostoru hnízda tedy byla dostatečná pro pohodlný vývoj mláďat. Kolem budky již nebyl žádný další materiál a z budky také ani nevystupoval do prostoru před vletovou část hnízda.

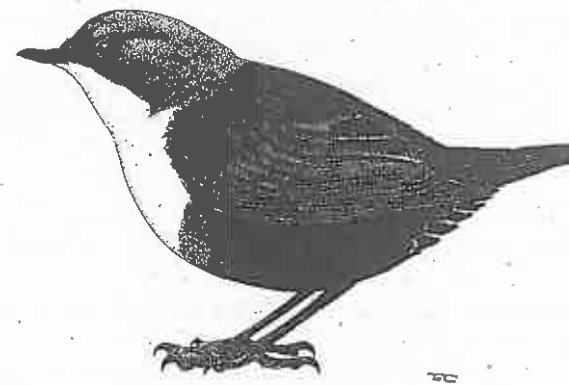
Budka byla zavěšena těsně pod stropem mostu, postaveného z litého betonu o nosnosti dostatečné i pro přejíždění těžší zemědělské techniky. Rozměry mostu dosahovaly následujících hodnot: výška mostovky nad hladinou vody 2,55 m, šířka mostu 5,10 m a vzdálenost mezi mostními pelestmi 3,30 m.

O hnízdění skorců v budkách jsem věděl již od dr. Baláta (v dopise ze 17. III. 1975), který budky využíval v místech, kde bylo málo hnízdních příležitostí. Budky, které ptáci úspěšně využívali, instaloval pod mosty a někdy i na kmeny stromů nad hladinou potoka nebo říčky. Jako vhodné uvedl následující rozměry jím používaných budek: šířka 20–25 cm, výška 10 cm (lépe 15 cm), hloubka 6 cm (lépe 10 cm). S úspěchem však použil rovněž pouhé prkénko bez jakékoliv přední stěny, které umístil pod most (hnízdní „budku“ tak tvořil jen prkenný rám). V současné době vyrábí a instaluje budky pro skorce D. Číp a tato zařízení jsou skorci dobře přijímána.

Zkušenost, že skorec vodní dokáže využít nabízenou hnízdní příležitost, je pro ochránce přírody jednou z možností, jak těmto ptákům usnadnit hnízdění i v místech, kde nemohou postavit svá hnízda, ale současně přítomnost vodního toku jim poskytuje dostatečnou potravní nabídku pro odchování mláďat.

Summary

A nest of the dipper with five nestlings was found in an artificial nest-box for wagtails (size 12 x 12 x 12 cm, entrance 12 x 6 cm), that was installed under a bridge.



Skorec vodní (*Cinclus cinclus*)

(© Tomasz Cofta / Polsko, s laskavým svolením vydavatele převzato z publikace Hagemeyer & Blair 1997, The EBCC Atlas of European Breeding Birds, Poyscr London)

Mezinárodní sčítání vodních ptáků v Krkonoších v roce 2004 International Waterbird Census in Krkonoše in 2004

Jiří Floušek¹, Jan Grúz², Jakub Šimurda³ & Dušan Vodnárek⁴

¹ Správa Krkonošského národního parku, 543 01 Vrchlabí

² 543 73 Prosečné 31

³ Ludvíka Svobody 828, 543 01 Vrchlabí

⁴ Školní 1387, 543 01 Vrchlabí

Při mezinárodním sčítání vodních ptáků byl v zimním období 2003/04 v Krkonoších zkontrolován celý úsek Labe od Špindlerova Mlýna po Hostinné (32 km) a všechny rybníky ve Vrchlabí (4 ks). V uvedené oblasti bylo nalezeno celkem 10 volavek popelavých (*Ardea cinerea*), 126 kachen divokých (*Anas platyrhynchos*), 1 ledňáček říční (*Alcedo atthis*) a 34 skorců vodních (*Cinclus cinclus*).

Labe: Špindlerův Mlýn (Přední Labská: severní okraj přehradní nádrže) až Herlíkovice (most u lyžařského areálu), délka úseku 8,9 km (17. I. 2004, sčítatel J. Šimurda): skorec vodní – 7 ex.

Labe: Herlíkovice (most u lyžařského areálu) až Vrchlabí (most u autobusového nádraží), délka úseku 5,2 km (18.-I. 2004, J. Floušek): kachna divoká – 86 ex. (47 samců, 39 samic), skorec vodní – 13 ex.

Vrchlabí: Rybník u letiště, rybník Vejsplachy a dva rybníčky v zámeckém parku (všechny rybníky plně zamrzlé) (18. I. 2004, J. Floušek): bez ptáků.

Labe: Vrchlabí (most u autobusového nádraží) až Klášterská Lhota (železniční most), délka úseku 8,0 km (17. I. 2004, D. Vodnárek): volavka popelavá – 6 ex., kachna divoká – 36 ex. (28 samců, 8 samic), skorec vodní – 5 ex.

Labe: Klášterská Lhota (železniční most) až Hostinné (most Nové Zámky), 9,9 km (13. a 15. I. 2004, J. Grúz): volavka popelavá – 4 ex., kachna divoká – 4 ex. (2 samci, 2 samice), ledňáček říční – 1 ex., skorec vodní – 9 ex.

Přehled ptáků okroužkovaných v oblasti Krkonoš v roce 2004 Overview of birds ringed in the Krkonoše region in 2004

Sestavil: Jiří Floušek (Správa KRNP, 543 11 Vrchlabí)

Rok 2004 byl v počtu chycených ptáků rekordním – celkový součet přesáhl 10 tisíc kusů. Okroužkováno bylo přesně 10.369 ex. (z toho 761 mlád'at na hnízdech, tj. 7,3 %) v 91 druzích. Plných 80 % z nich bylo chyceno při podzimním odchytu migrujících ptáků u Vosecké boudy (L. Červa s kolegy: viz samostatný příspěvek v tomto čísle).

Z jednotlivých druhů dominovala červenka obecná (2649 ex.), lejssek černohlavý (1917), králíček obecný (1028), pěnkava obecná (538), budníček větší (511), linduška luční (262, z toho V. Pavel a B. Chutný.239) a budníček menší (262). Mezi nepěvci byla nejčastěji kroužkována již tradičně poštolka obecná (54 ex.: J. Grúz 35) a chřástal polní (33 ex.: J. Fišera 31).

Na kroužkování se podílelo celkem 17 kroužkovatelů. Nejvíce ptáků označil tým kroužkovatelů během již zmíněných odchytů na hřebenech západních Krkonoš (Lubor Červa a kol.: 8347 ex.), mezi Krkonošáky byl nejaktivnější Ladislav Hlavatý (695, z toho 159 mlád'at) a Jan Grúz (475: 285). Za zmínku stojí rovněž 83 % mlád'at na hnízdech mezi 280 ptáky, okroužkovanými Václavem Pavlem a Bohumírem Chutným.

Druh		Pull.	Ostatní	Celkem
Čáp černý	<i>Ciconia nigra</i>	5	-	5
Čáp bílý	<i>Ciconia ciconia</i>	8	-	8
Krahujec obecný	<i>Accipiter nisus</i>	-	1	1
Poštolka obecná	<i>Falco tinnunculus</i>	54	-	54
Tetřev hlušec	<i>Tetrao urogallus</i>	-	15	15
Chřástal polní	<i>Crex crex</i>	-	33	33
Sluka lesní	<i>Scolopax rusticola</i>	-	7	7
Sýček obecný	<i>Athene noctua</i>	-	1	1
Puštík obecný	<i>Strix aluco</i>	5	1	6
Kalous ušatý	<i>Asio otus</i>	-	4	4
Kalous pustovka	<i>Asio flammeus</i>	-	1	1
Sýc rousný	<i>Aegolius funereus</i>	-	2	2
Rorýs obecný	<i>Apus apus</i>	4	6	10
Ledňáček říční	<i>Alcedo atthis</i>	-	13	13
Krutihlav obecný	<i>Jynx torquilla</i>	-	2	2

Žluna zelená	<i>Picus viridis</i>	-	1	1
Žluna šedá	<i>Picus canus</i>	-	1	1
Strakapoud velký	<i>Dendrocopos major</i>	-	18	18
Strakapoud malý	<i>Dendrocopos minor</i>	-	1	1
Skřivan polní	<i>Alauda arvensis</i>	-	18	18
Vlaštovka obecná	<i>Hirundo rustica</i>	33	20	53
Jičinka obecná	<i>Delichon urbica</i>	19	61	80
Linduška lesní	<i>Anthus trivialis</i>	-	10	10
Linduška luční	<i>Anthus pratensis</i>	204	58	262
Konipas luční	<i>Motacilla flava</i>	-	21	21
Konipas horský	<i>Motacilla cinerea</i>	9	5	14
Konipas bílý	<i>Motacilla alba</i>	-	1	1
Skorec vodní	<i>Cinclus cinclus</i>	5	23	28
Střízlík obecný	<i>Troglodytes troglodytes</i>	7	48	55
Pěvuška modrá	<i>Prunella modularis</i>	3	126	129
Červenka obecná	<i>Erithacus rubecula</i>	8	2641	2649
Slavík tmavý	<i>Luscinia luscinia</i>	-	1	1
Slavík obecný	<i>Luscinia megarhynchos</i>	-	1	1
Slavík modráček	<i>Luscinia svecica</i>	29	15	44
Rehek domácí	<i>Phoenicurus ochruros</i>	21	82	103
Rehek zahradní	<i>Phoenicurus phoenicurus</i>	1	121	122
Brambomíček hnědý	<i>Saxicola rubetra</i>	-	54	54
Bělořit šedý	<i>Oenanthe oenanthe</i>	-	18	18
Kos černý	<i>Turdus merula</i>	5	91	96
Kos horský	<i>Turdus torquatus</i>	-	9	9
Drozd kvičala	<i>Turdus pilaris</i>	1	37	38
Drozd cvrčala	<i>Turdus iliacus</i>	-	46	46
Drozd zpěvný	<i>Turdus philomelos</i>	-	230	230
Drozd brávník	<i>Turdus viscivorus</i>	-	5	5
Cvrčilka zelená	<i>Locustella naevia</i>	-	24	24
Cvrčilka říční	<i>Locustella fluviatilis</i>	-	4	4
Rákosník proužk.	<i>Acr. schoenobaenus</i>	-	4	4
Rákosník zpěvný	<i>Acrocephalus palustris</i>	-	25	25
Rákosník obecný	<i>Acrocephalus scirpaceus</i>	-	10	10
Sedmihlásek hajní	<i>Hippolais icterina</i>	-	9	9
Pěnice vlašská	<i>Sylvia nisoria</i>	-	2	2
Pěnice pokřovní	<i>Sylvia curruca</i>	-	15	15
Pěnice hnědokřídla	<i>Sylvia communis</i>	2	67	69
Pěnice slavíková	<i>Sylvia borin</i>	-	44	44
Pěnice černohlavá	<i>Sylvia atricapilla</i>	19	187	206

Budníček lesní	<i>Phylloscopus sibilatrix</i>	11	27	38
Budníček menší	<i>Phylloscopus collybita</i>	10	252	262
Budníček větší	<i>Phylloscopus trochilus</i>	-	511	511
Králíček obecný	<i>Regulus regulus</i>	-	1028	1028
Králíček ohnivý	<i>Regulus ignicapillus</i>	-	35	35
Lejsek šedý	<i>Muscicapa striata</i>	4	11	15
Lejsek malý	<i>Ficedula parva</i>	-	1	1
Lejsek černohlavý	<i>Ficedula hypoleuca</i>	47	1870	1917
Mlynařík dlouhoocasý	<i>Aegithalos caudatus</i>	-	10	10
Sýkora babka	<i>Parus palustris</i>	-	11	11
Sýkora lužní	<i>Parus montanus</i>	-	3	3
Sýkora parukářka	<i>Parus cristatus</i>	1	-	1
Sýkora uhelníček	<i>Parus ater</i>	48	201	249
Sýkora modřinka	<i>Parus caeruleus</i>	-	145	145
Sýkora koňadra	<i>Parus major</i>	8	85	93
Břhлік lesní	<i>Sitta europaea</i>	13	11	24
Šoupálek dlouhoprstý	<i>Certhia familiaris</i>	1	4	5
Ťuhák obecný	<i>Lanius collurio</i>	140	39	179
Sojka obecná	<i>Garrulus glandarius</i>	-	16	16
Ořešník kropaťatý	<i>Nucifraga caryocatactes</i>	-	2	2
Krkavec velký	<i>Corvus corax</i>	4	-	4
Špaček obecný	<i>Sturnus vulgaris</i>	-	6	6
Vrabec domácí	<i>Passer domesticus</i>	9	5	14
Vrabec polní	<i>Passer montanus</i>	-	14	14
Pěnkava obecná	<i>Fringilla coelebs</i>	13	525	538
Pěnkava jikavec	<i>Fringilla montifringilla</i>	-	108	108
Zvonek zelený	<i>Carduelis chloris</i>	4	3	7
Stehlík obecný	<i>Carduelis carduelis</i>	-	58	58
Čížek lesní	<i>Carduelis spinus</i>	-	198	198
Čečetka zimní	<i>Carduelis flammea</i>	-	21	21
Křivka obecná	<i>Loxia curvirostra</i>	6	50	56
Hyl obecný	<i>Pyrrhula pyrrhula</i>	-	67	67
Dlask tlustozobý	<i>Coccoth. coccothraustes</i>	-	10	10
Strnad obecný	<i>Emberiza citrinella</i>	-	38	38
Strnad zahradní	<i>Emberiza hortulana</i>	-	1	1
Strnad rákosní	<i>Emberiza schoeniclus</i>	-	2	2
Celkem		761	9608	10.369

Ornitologická pozorování v oblasti Krkonoš v roce 2004 Ornithological observations in the Krkonoše Mts. in 2004

(Vysvětlivky: M – samec, F – samice; MM – více samců, FF – více samic; ex. – exemplár(e);
ad. – adultní, imm. – nedospělý, juv. – juvenilní; S, J, V, Z apod. – světové strany)

Potáplice malá (*Gavia stellata*)

20. a 21. IV. – Vrchlabí (rybník u letiště), 1 ex. v prostém šatu (J. Šimurda, J. Flousek)

Potáplice severní (*Gavia arctica*)

18. V. – Špindlerův Mlýn (nádrž Labská), 1 ex. v prostém šatu (J. Flousek)

Potápka malá (*Tachybaptus ruficollis*)

5. IV. – Vrchlabí (rybník u letiště), 1 ex. (J. Grúz)
10. IV. – Vrchlabí (rybník u letiště), 3 ex. (J. Flousek)
16. – 18. IV. – Vrchlabí (rybník u letiště), 2 ex. (J. Šimurda, J. Flousek)
27. IV. – Martinice (Nový rybník), 1 ex. (J. Flousek)
5. – 7. X. – Trutnov („Mrtvé jezero“), 1 ex. (M. Mareček)
10. XI. – Vrchlabí (ryb. Berlín), 2 ex. (J. Šimurda)

Potápka černokrká (*Podiceps nigricollis*)

- 5.–7. X. – Trutnov („Mrtvé jezero“), 1 ex. (M. Mareček)

Kormorán velký (*Phalacrocorax carbo*)

9. IV. – Vrchlabí (rybník u letiště), 36 ex. na topolech, z toho vždy asi 10 ex. lovicích ve vodě (9.00–10.15 LČ) (J. Šimurda)

Bukáček malý (*Ixobrychus minutus*)

27. IV. – Vrchlabí (rybník u letiště), 1 M vyplašen z rákosí (J. Šimurda)

Volavka popelavá (*Ardea cinerea*)

17. I. – Kunčice n. L., 6 ex. (D. Vodnářek)
17. III. – Vichová n. Jiz. (ř. Jizerka), 4 ex. (M. Pokorný)
3. VIII. – Rýchory (Rýchorská bd.), noční přelet 1 ex. (M. Paclík)

Čáp černý (*Ciconia nigra*)

28. III. – Svoboda n. Ú., 1 ex. (1. pozorování) (Z. Balcar)

1. IV. – Trutnov („Mrtvé jezero“), 1 ex. (M. Mareček)
6. IV. – Roztoky u Jilemnice, 1 ex. (J. Šimurda)
10. IV. – Trutnov (Peklo), 1 ex. (M. Mareček)
12. IV. – Pilníkov, 1 ex. (M. Mareček)
12. IV. – hnízdlo Vichová n. Jiz. (Vartiště), 1 ex. na hnízdě (M. Jakoubek)
21. IV. – Valteřice (koupaliště), 1 ex. (J. Fišera)
23. IV. – Jilemnice (Hrabačov), 1 ex. (J. Fišera)
25. IV. – Vrchlabí (rybník u letiště), 1 ex. (J. Flousek)
28. IV. – hnízdlo Roprachtice: prázdné (M. Jakoubek)
28. IV. – hnízdlo Poniklá: prázdné (M. Jakoubek)
4. V. – Dolní Štěpanice, 1 ex. (J. Zahradníková)
4. V. – Hořejší Vrchlabí (nad Teslou), 1 ex. (K. Antošová)
6. V. – Vrchlabí (ryb. Berlín), 1 ex. (J. Novák)
6. V. – Lánov (polní cesta od Kunčic n. L.), 1 ex. (S. Matěják)
10. V. – Roztoky u Jilemnice, 1 ex. (M. Pokorný)
13. V. – Vlčice, 3 ex. (M. Mareček)
21. V. – Rudník (křižovatka), přelet 1 ex. (L. Jiříštil)
24. V. – Vrchlabí (letiště), 1 kroužící ex. (J. Šimurda)
27. V. – Vichová n. Jiz. (Homole), 2 kroužící ex. (L. Harčariková, J. Harčarik)
28. V. – Hertvíkovice, přelet 1 ex. (D. Vodnářek)
31. V. – Pilníkov, 1 ex. (M. Mareček)
2. VI. – Jilemnice, 1 ex. (M. Pokorný)
4. VI. – hnízdlo Horní Štěpnice: 4. VI. – 1 F a 4 mlád'ata na hnízdě (stáří asi 14 dní), 22. VI. – kroužkována 4 mlád'ata (M. Jakoubek, J. Grúz, J. Kalenský)
4. VI. – Vrchlabí (rybník u letiště), 1 ex. (Z. Floušková)
7. VI. – Vítězná (Záboří), 1 ad. ex. na pastvině (L. Hlavatý)
9. VI. – Vosecká bouda (Tvarožník), 1 kroužící ex. (O. Pažout)
11. a 20. VI. – Jilemnice, 1 ex. (M. Pokorný)
21. VI. – Vichovská Lhota (Vichovský p.), 1 ex. (M. Jakoubek)
8. VII. – Dolní Štěpanice, 1 ex. (M. Pokorný)
8. VII. – Vítězná (Záboří), 1 juv. ex. v lese na zemi (L. Hlavatý)
11. VII. – Vítkovice v Krk. (ř. Jizerka pod továrnou), 1 ex. (M. Jakoubek)
12. VII. – Temný důl, 1 kroužící ex. (M. Jakoubek)
14. VII. – Velká Úpa (náměstí), přelet 1 ex. (L. Jiříštil)
14. VII. – Rýchory (enkláva nad chatou Ozón), 2 ex. vyletěly z Černé rokle (J. Flousek)

16. a 18. VII. – Vrchlabí (Podhůří), opakovaný přelet 1 ex. (Z. Floušková, P. a M. Flousek)
 20. VII. – Michlův Mlýn (ř. Labe), 1 ex. (M. Pokorný)
 22. VII. – Vrchlabí (u Finančnicka), 1 kroužící ex. (J. Šimurda)
 28. VII. – Vrchlabí (Liščí kopec), přelet 1 ex. (D. Vodnárek)
 14. VIII. – Černý Důl (náměstí), přelet 1 ad. ex. (J. Flousek)
 24. VIII. – Javorník, 1 ex. na louce (M. Jakoubek)
 24. VIII. – Horní Maršov (údolí směrem k Rýchorám), přelet 1 ex. (M. Jakoubek)
 11. IX. – Prostřední Lánov, 1 kroužící ex. (J. Šimurda)
 31. XII. – Javorník, 1 ex. sbírající potravu na poli (J. Poes)
(Výjimečné zimní pozorování! Původně nejistá determinace, potvrzená však dalšími pozorováními začátkem roku 2005.)

Čáp bílý (*Ciconia ciconia*)

14. III. – Vlčice, 1 ex. (1. pozorování) (M. Lorenc)
 22. III. – Vlčice, 3 ex. (M. Lorenc)
 1. IV. – Mladé Buky, 1 ex. (J. Franc)
 IV.- V. – hnízdo Prostřední Lánov (komín ve statku): 1. IV. – přilet 1 ex., 9. IV. – 2 ex., 1. V. – 1 pár a 1 ex. kroužící kolem hnízda (J. Sýkora)
 26. a 27. IV. – Horní Branná, 4 ex. (J. Dvořák, M. Pokorný)
 28. IV. – Roztoky u Jilemnice, 2 ex. (M. Pokorný)
 8. a 21. VII. – Horní Branná (u trati), 1 ex. na zemi (J. Šimurda)
 29. VII. – Vrchlabí (Podhůří), 1 ex. na komíně Tiby (D. Vodnárek)
 17. VIII. – Vrchlabí, 3 kroužící ex. (J. Flousek)

Labuť velká (*Cygnus olor*)

14. IV. – Vrchlabí (ryb. Vejsplachy), 3 ex. (J. Flousek)
 4. V. – Trutnov (Dolce), 1 pár (M. Mareček)
 4. V. – hnízdo Staré Buky: 4. V. – 1 pár: F sedící na hnízdě, 16. VI. – 1 pár s 5 ml. (vše M. Mareček), 15. VIII. – 1 pár s 5 tmavými ml. (J. Grúz)
 8. V. – Jilemnice (Hrabačov: nádrž ČOV), 2 ex. (M. Jakoubek)
 29. X. – Hostinné (soutok Labe s Čistou), 2 ex. (1 bílý, 1 šedý) (P. Miles)
 30. X. – Vlčice, přelet 5 ex. (P. Miles)
 7. XI. – Hostinné (soutok Labe s Čistou), 3 ex. (1 bílý, 2 šedé) (P. Miles)
 21. XII. – Horní Maršov, přelet 6–8 ex. směrem na Mladé Buky (Z. Balcar)

Husa polní (*Anser fabalis*)

1. I. – Prosečné, přelet hejna asi 100 ex. (9.30 SEČ) (J. Grúz)
 11. X. – Hostinné (Antoniček), přelet hejna 32 ex. (7.00 LČ) (J. Grúz)
 15. XI. – Vrchlabí (Liščí kopec), přelet hejna 170 ex. (D. Vodnárek)

Husa (*Anser* sp.)

16. II. – Prosečné, přelet hejna asi 100 ks směrem k SZ (15.00 SEČ) (V. Horák)
 4. III. – Roztoky u Jilemnice, přelet hejna asi 200 ex. (M. Pokorný)
 12. X. – Jestřabí (Roudnice), přelet 40 ex. (M. Pokorný)
 16. X. – Vichovská Lhota, přelet 80 ex. směrem k SZ (M. Jakoubek)
 1. XI. – Vrchlabí, přelet hejna asi 200 ex. (16.30 SEČ) (V. Vašina)
 4. XI. – Horní Branná, přelet hejna min. 50 ex. směrem k Martinicím (P. Forbelský)
 14. XI. – Prosečné, přelet hejna asi 100 ex. směrem k V (14.30 SEČ) (V. Horák)
 16. XII. – Svoboda n. Ú., přelet asi 20 ex. od Janských Lázní k Rýchorám (Z. Balcar)
 20. XII. – Svoboda n. Ú., přelet asi 40 ex. od Janských Lázní k Rýchorám (Z. Balcar)
 28. XII. – Svoboda n. Ú., přelet 20–30 ex. od Janských Lázní k Rýchorám (Z. Balcar)
 30. XII. – Lánov, přelet asi 80 ex. směrem k Z (11.45 SEČ) (J. Kalenský)
 30. XII. – Strážné, přelet hejna 80–100 ex. směrem k S (11.45 SEČ) (E. Martinová)
 31. XII. – Harrachov, přelet hejna 30–50 ex. od S směrem k rybníčku za polem (P. Kadleček, M. Bulušek)

Kachnička mandarinská (*Aix galericulata*)

8. V. – Vrchlabí (rybník u letiště), 1 F v hejnu kachen divokých (D. Vodnárek, J. Flousek)
 8. VI. – 30. XI. – Hostinné (Malá voda: 1. rybník u Labe od kostela, a blízky náhon), 1 F (P. Miles)

Kopřivka obecná (*Anas strepera*)

7. VII. – Dvůr Králové n. L. (ryb. Hrubá louka), 2 FF (J. Vodehnal)

Kachna divoká (*Anas platyrhynchos*)

22. V. – Maly Staw, 2 páry (J. Flousek)
 3. VI. – Vrchlabí (rybník u letiště), 5 FF s 11, 10, 9, 7 a 4 mlád'aty (Z. Floušková)
 7. VI. – Pančavská louka, 1 pár (B. Chutný)
 17. VII. – Úpské rašeliníště, 1 F se 2 mlád'aty (B. Chutný)
 29. XI. – Vrchlabí (Labe u polikliniky), 11 MM a 9 FF (D. Vodnárek)

Ostralka štíhlá (*Anas acuta*)

- 3.– 4. IV. – Vrchlabí (rybník u letiště), 1 pár (Z. Floušková, J. Šimurda)
 5. a 7. IV. – Vrchlabí (rybník u letiště), 1 pár (J. Flousek)
 18. IV. – Vrchlabí (rybník u letiště), 1 F (J. Flousek)

Čírka obecná (*Anas crecca*)

4. IV. – Vrchlabí (rybník u letiště), 1 M (J. Flousek)
 14.– 15. IV. – Vrchlabí (rybník u letiště), 1 pár (J. Šimurda, J. Flousek)
 3. X. – Vrchlabí (rybník u letiště), 1 F (J. Flousek)

Čírka modrá (*Anas querquedula*)

1. IV. – Trutnov („Mrtvé jezero“), 3 MM a 2 FF (M. Mareček)
 18. IV. – Vrchlabí (rybník u letiště), 1 M (J. Flousek)
 18. IV. – rybník u Martinic, 6 ex. (J. Fišera)
 20. IV. – Vrchlabí (ryb. Vejsplachy), 1 M (J. Flousek)

Polák velký (*Aythya ferina*)

4. IV. – Vrchlabí (ryb. Vejsplachy), 2 MM (J. Flousek)
 7. IV. – Vrchlabí (ryb. Vejsplachy), 1 M (J. Flousek)
 16. IV. – Vrchlabí (rybník u letiště), 1 M a 2 FF (J. Šimurda, J. Flousek)
 18. IV. – Vrchlabí (rybník u letiště), 7 MM a 5 FF (J. Flousek)
 20. IV. – Vrchlabí (rybník u letiště), 3 MM a 6 FF (J. Šimurda, J. Flousek)
 27. IV. – Martinice (Nový rybník), 1 M (J. Flousek)

Polák chocholačka (*Aythya fuligula*)

4. a 7. IV. – Vrchlabí (ryb. Vejsplachy), 1 pár (J. Flousek)
 6. IV. – Jilemnice (Hrabačov: nádrž ČOV), 1 ex. (M. Pokorný)
 14. IV. – Vrchlabí (ryb. Vejsplachy), 1 M (J. Flousek)
 16. IV. – Vrchlabí (rybník u letiště), 1 M (J. Šimurda, J. Flousek)
 20. IV. – Vrchlabí (ryb. Vejsplachy), 3 MM a 1 F (J. Flousek)

1. V. – Trutnov („Mrtvé jezero“), 1 pár a 2 MM (M. Mareček)
 4. V. – Trutnov (Dolce), 4 páry (M. Mareček)
 11. VII. – Trutnov („Mrtvé jezero“), 1 pár (M. Mareček)

Luňák červený (*Milvus milvus*)

8. VIII. – Rýchory (Rýchorská bd.), opakované pozorování 1 kroužícího ex. (R. Sikora, Z. Morkes, p. Vágner)

Orel mořský (*Haliaeetus albicilla*)

11. X. – Trutnov (Libeč), 1 ad. ex. (M. Mareček)

Moták pochop (*Circus aeruginosus*)

25. IV. – Vrchlabí (rybník u letiště), 1 M (J. Flousek)

Moták pilich (*Circus cyaneus*)

14. VIII. – Vrchlabí (rybník u letiště), 1 přeletující M (J. Šimurda)
 14. XI. – Lánov (Kovársko), 1 ex. nad pastvinou (J. Grúz)
 5. XII. – Čistá v Krkonoších, 1 M (J. Šimurda)

Káně lesní (*Buteo buteo*)

20. X. – Vichová n. Jiz. (nad Roubenkou), 16 kroužících ex. (M. Jakoubek)

Káně rousná (*Buteo lagopus*)

8. IX. – Prosečné (Králova rokle), 2 ex. (J. Grúz)
 13. XI. – Vrchlabí (asi 1 km S od letiště), 1 lovicí ex. (J. Šimurda)
 14. XI. – Trutnov (Horní Staré Město), 1 ex. (M. Mareček)
 14. XI. – Lánov (Kovársko), 2 ex. (J. Grúz)
 30. XII. – Vrchlabí (pole J od rybníka u letiště), 1 ex. útočící na atrapu výra (J. Šimurda)

Dřemlík tundrový (*Falco columbarius*)

25. IX. – Trutnov (Horní Staré Město), průtah 1 ex. nízko nad pastvinami (M. Mareček)

Ostříž lesní (*Falco subbuteo*)

1. V. – Vrchlabí (rybník u letiště), 1 ex. (J. Flousek)
 6. V. – Přední Rennerovky, přelet 1 ex. (J. Novák)
 14. V. – Liščí hora (Lyžařská bd.), 1 ex. (J. Flousek)

19. V. – Trutnov (Horní Staré Město), 1 ex. nad sídlištěm (5.15 LČ)
(M. Mareček)
7. VI. – Paseky n. Jiz., přelet 1 ex. směrem k Dolní Rokytnici (J. Flousek)
25. VII. – Dolní Malá Úpá (u kostela), hnízdo se 2 mlád'aty (T. Diviš)
26. VII. – Pec p. Sn. (Lesní bouda), 1 pár na hnízdišti chovající se jako při
krmení mlád'at (M. loví potravu a u hnízdiště ji předává F), hnízdo
však prázdné (zničené pravděpodobně kunou) (T. Diviš)
17. IX. – Vosecké sedlo, 1 ex. (J. Fišera)
3. X. – Prosečné (Šikmá rokle), 1 ex. ulovil pěnkavu obecnou (J. Grúz)

Sokol stěhovavý (*Falco peregrinus*)

V roce 2004 se v českých Krkonoších vyskytovaly 2–3 páry, z nichž jeden
úspěšně vyvedl 1 mládě. Osudy dalších potenciálních hnízd nejsou známy.

17. III. – Kotelní jámy, 2 honící se ex. (O. Pažout)
5. V. – Obří důl, 2 ex. (J. Zahradníková, J. Harčarik)
12. V. – Labský důl, 1 ex. (Z. Floušková, P. Flousek)
15. V. – Obří důl, 1 ex. (J. Flousek)
27. VI. – Malá Kotelní jáma, 1 ex. sedící na skalním výchozu (O. Pažout,
J. Marek)
4. VII. – Úpské rašeliniště, 1 F neúspěšně útočící na holuba (B. Chutný)
23. VII. – Studniční hora (S úpatí), 1 lovící ex. (J. Materna)
3. IX. – Velká Kotelní jáma, 1 ex. (M. Pokorný)
4. IX. – Studniční hora, přelet 1 ex. (J. Flousek)
4. IX. – Velká Kotelní jáma, 6 ex. (M. Pokorný)
6. IX. – Velká Kotelní jáma, 1 ex. (M. Pokorný)
7. IX. – Labský důl, přelet 1 ex. směrem do Sněžných jam
(L. a M. Hoškovi)
11. IX. – Labský důl, 1 ex. (M. Pokorný)
19. IX. – Malá Kotelní jáma, 6 ex. (M. Pokorný)
19. IX. – Velká Kotelní jáma, 3 lovící ex. (M. Jakoubek)

Tetřívěk obecný (*Tetrao tetrix*)

18. IV. – Janské Lázně (Zlatá vyhlídka), 1 M (J. Franc)
19. V. – Stříbrná bystřina, 1 F (B. Chutný)
13. IX. – Lahrový Boudy, 9 ex. (5 MM a 4 FF) (J. Flousek)

Tetřev hlušec (*Tetrao urogallus*)

27. IX. – Jelení důl (Dolské Boudy), vypuštěno 6 MM a 9 FF (J. Hřebačka ml.)

Koroptev polní (*Perdix perdix*)

18. I. – Vrchlabí (Liščí kopec), 1 pár (D. Vodnárek)
II. – Rudník (svah k Janovicím), hejno asi 20 ex. (I. Čílová)
28. III. – Trutnov (Horní Staré Město), 1 pár (M. Mareček)
29. V. – Slemeno (stráž v údolí za kravínem), 1 ex. (J. Grúz)
12. X. – Trutnov (Horní Staré Město), hejno 9 ex. (M. Mareček)
12. XI. – Slemeno (mez u silničky JV od Slemenského kopce), 5 ex.
(J. Grúz)
14. XI. – Vrchlabí (u letiště), 4 ex. (J. Flousek)
30. XI. – Lánov (SV okraj obce), 12 ex. (J. Kalenský)

Křepelka polní (*Coturnix coturnix*)

1. V. – Mladé Buky, hlas 1 ex. (1. pozorování) (J. Franc)
26. V.– 3. VIII. – Vítězná (Kocléřov: louka u Nových Domů), opakované vo-
láni 1–3 MM (J. Vodehnal)
27. V. – Vrchlabí (u Petříkova mostu), hlas 1 M (E. Martinová)
7. VI. – Vrchlabí (Třidomí), hlas 1 M (E. Martinová)
12. VI. – Debrné, hlas 1 M (J. Šimurda)
12. VI. – Bečkov, hlasy 3 MM (J. Šimurda)
16. VI. – Vlčice, hlas 1 M (M. Mareček)
16. VII. – Jestřábí v Krk. (vrch Kobyly), hlas 1 M (M. Pokorný)
26. VII. – Vichová n. Jiz., hlas 1 M (M. Jakoubek)
28. VII. – Vrchlabí (Jankův kopec), hlas 1 M (T. Diviš)
12.– 15. VIII. – Trutnov (Horní Staré Město), hlasy až 5 MM z jednoho pole
(M. Mareček)
12. X. – Trutnov (Horní Staré Město), 1 ex. (M. Mareček)

Bažant obecný (*Phasianus colchicus*)

17. III. – Vichová nad Jizerou, 1 F (M. Pokorný)
6. IV. – Chmelnice, 1 M a 1 F (M. Pokorný)
29. IV. – Jilemnice (Javorek), 1 M a 1 F (M. Pokorný)

Chřástal vodní (*Rallus aquaticus*)

4. V. – Staré Buky, hlas 1 ex. (M. Mareček)

Slípka zelenonohá (*Gallinula chloropus*)

4. V. – Staré Buky, 1 ex. (M. Mareček)
16. VI. – Staré Buky, 1 pár (M. Mareček)

Lyska černá (*Fulica atra*)

27. IV. – Martinice (Nový rybník), 1 ex. (J. Flousek)
 4. V. – Staré Buky, 2 páry (M. Mareček)
 16. VI. – Staré Buky, 1 pár se 6 mlád'aty (M. Mareček)

Kulík říční (*Charadrius dubius*)

- 14.–20. IV. – Vrchlabí (rybník u letiště), 2–5 ex. (J. Šimurda, J. Flousek)
 25. a 27. IV. – Vrchlabí (rybník u letiště), min. 3 ex. (J. Flousek)
 1. V. – Trutnov („Mrtvé jezero“), 1 ex. (M. Mareček)
 3. V. – Vrchlabí (rybník u letiště), 5 ex. (J. Šimurda)
 8. V. – Vrchlabí (rybník u letiště), 5 ex. (J. Flousek)
 4. VII. – Horní Lánov (lom), 1 varující ex. na předposlední terase (J. Flousek)
 19. VII. – Horní Lánov (lom), 1 ad. ex. s min. 2 mlád'aty (J. Flousek)

Kulík hnědý (*Charadrius morinellus*)

27. V. – Luční hora, 1 pár (J. Flousek)

Doplňek:

6. VI. 1981 – Pánčavská louka, 1 ex. na pravděpodobném hnízdišti (P. Pelz) („Zastížen při pokusech o nahrávání hlasu slavika modráčka tundrového. Biotop: ...jednalo se o bažinatou půdu s řídkým travním porostem, sušší místa mezi kleči. Pozorovací podmínky byly špatné, proti dopolednímu slunci. Kulík jsem prvně spatřil v letu, upoutal mě svým hvízdavým hlasem. Občas se ztratil za kleči a bylo slyšet hlasy, podobné trylkům, snad varování, kterými se ozýval na zemi. Po asi pěti minutách se ztratil z dohledu.“ – P. Pelz in litt.)

Čejka chocholátá (*Vanellus vanellus*)

14. III. – Vrchlabí, přelet 1 ex. (J. Flousek)
 16. III. – Hostinné (Hlíňák), přelet 2 ex. (7.55 SEČ) (J. Grúz)
 16. III. – Hostinné (Hlíňák), přelet 50 ex. (9.20 SEČ) (J. Grúz)
 17. III. – Vrchlabí (letiště), hejno 95 ex. (J. Flousek)
 20. III. – Kalná Voda (potok), 1 ex. (Z. Balcar)

Bekasina otavní (*Gallinago gallinago*)

14. III. – Staré Buky, 1 ex. (M. Mareček)
 27. V. – Úpské rašeliniště, 1 tokající ex. (J. Flousek)
 6.–10. VI. – Úpské rašeliniště, opakované pozorování tokajícího M, na lokalitě patrně 2 páry (J. Malina)

23. VI. – Luční bouda, hnízdo se 4 vejci u ostrůvku kleče u betonové vpusti na Bílém Labi (J. Havel, J. Vaněk)
 8. a 10. IX. – Pánčavská louka, vyplašen 1 ex. (J. Flousek)

Sluka lesní (*Scolopax rusticola*)

28. III. – Slunečná stráž, 3–6 ex. (Z. Balcar)
 2. IV. – Rovinka, přelet 3–4 ex. (M. Pokorný)
 5. V. – Harrachov (mezi Ručičkami a Čertovou plání), 1 ex. (O. Pažout)
 10. VII. – Jestřabí v Krk. (letiště), 3 ex. (M. Pokorný)
 19. X. – Lysečinská bouda, 2 ex. sedící u cesty (J. Hřebačka)
 23. X. – Vrchlabí (rybník u letiště), 1 přeletující ex. (J. Šimurda)
 24. X. – Pomezní hřeben (asi 500 m od hranice na Pomezních Bd.), 1 ex. (J. Hřebačka)
 26. X. – Horní Albeřice (roh hranic nad Vápenkou), 1 ex. na hraničním pruhu (J. Hřebačka)
 28. X. – Roudnice, vyplašen 1 ex. (M. Jakoubek)
 6. XI. – Horní Lánov, vyplašeny 2 ex. (J. Šimurda)

Vodouš kropenatý (*Tringa ochropus*)

13. a 14. IV. – Vrchlabí (rybník u letiště), 1 ex. (J. Flousek)
 16. IV. – Vrchlabí (rybník u letiště), 2 ex. (J. Šimurda, J. Flousek)
 18. a 19. IV. – Vrchlabí (rybník u letiště), 2 ex. (J. Flousek)
 20. a 21. IV. – Vrchlabí (rybník u letiště), 5 ex. (J. Šimurda, J. Flousek)
 3. VII. – Úpské rašeliniště, 1 ex. (B. Chutný)

Vodouš bahenní (*Tringa glareola*)

14. a 18. IV. – Vrchlabí (rybník u letiště), 1 ex. (J. Šimurda, J. Flousek)
 19. IV. – Vrchlabí (rybník u letiště), 5 ex. (J. Flousek)
 20. IV. – Vrchlabí (rybník u letiště), 2 ex. (J. Šimurda)
 8. V. – Vrchlabí (rybník u letiště), 1 ex. (J. Flousek)

Pisík obecný (*Actitis hypoleucos*)

18. IV. – Martinice (rybník), 1 ex. (J. Fišera)
 20. IV. – Vrchlabí (ryb. Vejsplachy), 1 ex. (J. Flousek)
 20. a 21. IV. – Vrchlabí (rybník u letiště), 1 ex. (J. Šimurda, J. Flousek)
 24. a 25. IV. – Vrchlabí (rybník u letiště), 1 ex. (J. Flousek)
 28. IV. – Vrchlabí (rybník u letiště), 1 ex. (J. Šimurda)
 29. IV. a 3. V. – Vrchlabí (rybník u letiště), 2 ex. (J. Šimurda)

8. V. – Vrchlabí (rybník u letiště), 2 ex. (J. Flousek)
 20. V. – Vrchlabí (ryb. Vejsplachy), 1 ex. (P. Miles)
 4. VI. – Špindlerův Mlýn (kemp), hnízdo se 4 vejci pod lopuchy na náplavech Labe (dokladové foto) (J. Flousek)
 26. VIII. – Vrchlabí (rybník u letiště), 1 ex. (J. Šimurda)

Racek chechtavý (*Larus ridibundus*)

20. III. – Kalná Voda, 2 ex. (Z. Balcar)

Holub domácí (*Columba livia f. domestica*)

14. XI. – Vrchlabí, 27 ex. (náměstí) a 20 ex. (ul. Lánovská) (J. Flousek)

Holub doupňák (*Columba oenas*)

14. III. – Vrchlabí, přelet 10 ex. k SZ (J. Flousek)
 12. IV. – Výchová n. Jiz. (bučina v Mladkově), 2 ex. (M. Jakoubek)
 21. a 24. IV. – Lánov (Peklo), 2 houk. MM (J. Flousek)
 22. IV. – Javorník (bučina u Žabího potoka), 2 houk. MM (J. Flousek)
 29. IV. – Jizerský důl (začátek svážnice Malinová), min. 5 ex. (J. Flousek)
 16. V. – Horní Štěpanice (bučina u hradu), 2 ex. (J. Flousek)
 7. VI. – Jizerský důl (začátek svážnice Malinová), 1 houk. M (J. Flousek)

Holub hřivnáč (*Columba palumbus*)

15. III. – Svoboda n. Ú., 1 ex. (1. pozorování) (J. Franc)
 15. III. – Prosečné, 6 ex. (1. pozorování) (J. Grúz)
 17. III. – Hřabačov (Chmelnice), 10 ex. (M. Pokorný)
 24. III., 29. V. a 22. VII. – Vrchlabí (zámecký park), 1 houk. M (J. Flousek)
 13. IV. – Vrchlabí (zámecký park), 1 ex. (J. Štursa)

Hrdlička divoká (*Streptopelia turtur*)

8. V. – Vrchlabí (rybník u letiště), 1 M (1. pozorování) (J. Flousek)
 10. VI. – Rýchory (Dvorský les), 1 houk. M (J. Flousek)

Kukačka obecná (*Cuculus canorus*)

28. IV. – Velká Mumlava, 1 ex. (1. pozorování) (J. Zahradníková)
 28. IV. – Sejfy, 1 ex. (1. pozorování) (Z. Balcar)
 30. IV. – Svoboda n. Ú., 1 ex. (1. pozorování) (J. Franc)
 6. V. – Prosečné, 1 ex. (1. pozorování) (J. Grúz)
 8. V. – Lánov, hlas 1 M (1. pozorování) (D. Vodnárek)

Výr velký (*Bubo bubo*)

21. I. – Pilníkov („Skutilova stráž“), hlas 1 ex. (M. Mareček)
 16. III. – Lánov (starý lom na Bíneru), 1 houk. M (J. Flousek)

Kulišek nejmenší (*Glaucidium passerinum*)

27. V. – Vlčice, 1 ex. utopený v sudu u lesní chaiky (O. Salaba)
 21. VI. – Rýchory (konec asfaltu na Mánkově cestě), 1 ex. přiváben pískáním (P. Miles)
 28. VIII. – Rýchory (Rýchorská bd.), přilet 1 ex. při odchytu na světlo (23.05 LČ) (J. Grúz)
 8. X. – Dlouhý hřeben, 1 ex. (J. Hřebačka ml.)
 10. X. – Valteřice (Sovinec), 1 ex. (dokladové foto) (J. Fišera)

Puštítk obecný (*Strix aluco*)

7. IX. – Vítkovice, 1 ex. (M. Pokorný)

Kalous ušatý (*Asio otus*)

14. X. – Výchová n. Jiz., nalezen 1 poraněný ex. (J. Flousek)

Sýc rousný (*Aegolius funereus*)

- 22.–26. III. – Žďár u Studence, 1 houk. M (L. Jiříšně, J. Flousek)
 7. IV. – Žďár u Studence (směrem od Hradiště), 1 houk. M (L. Jiříšně)

Rorýs obecný (*Apus apus*)

20. IV. – Vrchlabí (ryb. Vejsplachy), 1 ex. (1. pozorování) (J. Flousek)
 28. IV. – Pilníkov, několik ex. (1. pozorování) (M. Mareček)
 28. IV. – Horní Lánov, 2 ex. (1. pozorování) (J. Grúz)
 29. IV. – Vrchlabí (Liščí kopec), asi 10 párů (hlavní přilet) (D. Vodnárek)
 29. IV. – Jilemnice, 3 ex. (1. pozorování) (M. Pokorný)
 29. IV. – Janské Lázně, 1. pozorování (J. Franc)
 30. IV. – Hostinné, desítky ex. (1. pozorování) (P. Miles)
 26. VIII. – Pilníkov, 1 ex. zalétající do dutiny stěny v továrně Lenka (M. Mareček)
 1. IX. – Vrchlabí (kostel), 1 ex. (M. Pokorný)

Ledňáček říční (*Alcedo atthis*)

28. a 29. I. – Vrchlabí (Labe u kapličky sv. Anny), 1 ex. (J. Flousek)
 20. III. – Levínská Olešnice (p. Oleška), 1 ex. (L. Jiříšně)

3. IV. – Prosečné (Mezilabský p.), 1 ex. (později zde 1 pár vyhníždil)
(J. Grúz)
13. V. – Slaná u Semil, 1 ex. (M. Pokorný)
22. VI. – Hostinné (Labe u továrny Automotiv Petex), 1 ex. (J. Materna)
5. VII. – Hostinné (soustava 3 rybníčků poblíž koupaliště), 2 ex.
(J. Materna)
2. VIII. – Vrchlabí (rybník u letiště), 1 ex. (J. Šimurda)
11. VIII. – Svoboda n. Ú., 1 ex. (P. Miles)
11. VIII. – Dolní Štěpanice (ř. Jizera), 1 ex. (M. Pokorný)
9. IX. – Vrchlabí (potravinářský Plus), přelet 1 ex. (J. Šimurda)
15. IX. – Hostinné (ř. Labe), 3 ex. (P. Miles)
5. X. – Vítězná (Kocleřov: nově napouštěný rybník), 1 ex. (J. Vodehnal)
7. X. – Trutnov („Mrtvé jezero“), 1 ex. (M. Mareček)
15. X. – Vrchlabí (ryb. Berlín), 5 ex. (P. Forbelský)
- 23., 27. a 28. X. – Vrchlabí (rybník u letiště), 1 ex. (J. Šimurda)
26. X. – Trutnov (Horní Staré Město: ř. Úpa), chyceny 3 tohoroční FF
(M. Mareček)
28. X. – Vichovský potok (soutok s Jizerou); 1 ex. (M. Jakoubek)
8. XI. – Vrchlabí (Labe u kapličky sv. Anny), 1 ex. (J. Flousek)
25. XII. – Vrchlabí (Labe u mostu na Benecko), 1 ex. (J. Flousek)
27. XII. – Vrchlabí (zámecký park), 1 ex. (P. Flousek)

Dudek chocholátý (*Upupa epops*)

9. IV. – Nový Rokytín u Trutnova, 1 ex. (V. Cerman)
10. IV. – Vrchlabí (rybník u letiště), 1 ex. (J. Flousek)
12. IV. – Pilníkov, 1 ex. (L. Paděra)

Krutihlav obecný (*Jynx torquilla*)

28. VII. – Pec p. Sn. (intravilán obce), 1 ex. (T. Diviš)

Žluna šedá (*Picus canus*)

18. V. – Mechovinec (Harrachova skála), 1 ex. (J. Flousek)

Skřivan lesní (*Lullula arborea*)

17. V. – Labská bouda, 1 ex. (B. Chutný)

Skřivan polní (*Alauda arvensis*)

2. II. – Dvůr Králové n. L., hlasy přeletujících ex. (1. pozorování)
(J. Vodehnal)

3. III. – Vichovská Lhota, 1 ex. (1. pozorování) (M. Pokorný)
14. III. – Vlčice, desítky ex. (1. pozorování) (M. Mareček)
14. III. – Valteřice, 15 ex. (1. pozorování) (J. Fišera)
14. III. – Vrchlabí, 40 zpív. MM (1. pozorování) (J. Flousek)
15. III. – Svoboda n. Ú., 1. pozorování (J. Franc)
- 7.–10. VI. – Luční hora (širší oblast vlastního vrcholu zhruba od úrovně
kapličky výše, asi 45 ha), 8 zpív. MM (tj. 1,8 p/10 ha) (J. Maliná)

Břehule říční (*Riparia riparia*)

25. IV. – Vrchlabí (rybník u letiště), min. 2 ex. (J. Flousek)

Vlaštovka obecná (*Hirundo rustica*)

2. IV. – Vrchlabí (Podhůří), 1 ex. (1. pozorování) (D. Vodnárek)
12. IV. – Staré Buky, 1 ex. (1. pozorování) (M. Mareček)
12. IV. – Prosečné, 2 ex. (1. pozorování) (J. Grúz)
14. IV. – Mladé Buky, 1. pozorování (J. Franc)
23. IV. – Hostinné, 1 ex. (1. pozorování) (P. Miles)
- 6.–10. VI. – Luční bouda, pravděpodobně hnízdící pár (J. Malina)
17. IX. – Prosečné, 1 ex. (poslední pozorování) (J. Grúz)

Jiříčka obecná (*Delichon urbica*)

17. IV. – Prosečné, 7 ex. (1. pozorování) (J. Grúz)
22. IV. – Svoboda n. Ú., 2–4 ex. (1. pozorování) (Z. Balcar)
24. IV. – Hostinné, 1 ex. (1. pozorování) (P. Miles)
24. IV. – Vrchlabí (rybník u letiště), 5–10 ex. (1. pozorování) (J. Flousek)
29. IV. – Janské Lázně, 1. pozorování (J. Franc)
17. IX. – Prosečné, 2 ex. (poslední pozorování) (J. Grúz)

Linduška lesní (*Anthus trivialis*)

21. IV. – Lánov (Peklo), 1 zpív. M (1. pozorování) (J. Flousek)

Linduška luční (*Anthus pratensis*)

14. III. – Vlčice, 4 ex. (1. pozorování) (M. Mareček)
27. III. – Lánov (Peklo), 1 ex. (1. pozorování) (J. Flousek)
- 7.–10. VI. – Luční hora (širší oblast vlastního vrcholu zhruba od úrovně
kapličky výše, asi 45 ha), 7 zpív. MM (12 zpív. MM druhově
neurčeno, ale jednalo se pravděpodobně rovněž o 1. luční) (tj. 1,6–
4,2 p/10 ha) (J. Malina)

Linduška horská (*Anthus spinoletta*)

25. IV. – Vrchlabí (u letiště), 2 ex. (J. Flousek)
 15. V. – Sněžka (podél cesty od Slezské boudy na vrchol), 2 zpív. MM (J. Flousek)
 4. VI. – Luční hora (u kapličky), 1 zpív. M (J. Flousek)
 6.– 10. VI. – Luční bouda, 1 zpív. M (J. Malina)
 6.– 10. VI. – Studniční hora (S svah nad rašeliništěm), min. 2 páry (J. Malina)
 6.– 10. VI. – Sněžka (výstup z horní stanice lanovky), 1 zpív. M (J. Malina)
 7.– 10. VI. – Luční hora (širší oblast vlastního vrcholu zhruba od úrovně kapličky výše, asi 45 ha), nezjištěn ani jeden zpív. M (!), pouze 2 zpív. MM nalezeni v JV svahu mezi asfaltovou a Koňskou cestou (J. Malina)
 8. IX. – Luční bouda, 1 ex. (J. Flousek)
Doplňk:
 26. VI. 1992 (a dále ještě asi 14 dní) – Pomezní hřeben (V svah), 1 zpív. M (P. Pelz)

Konipas luční (*Motacilla flava*)

18. IV. – Vrchlabí (rybník u letiště), 5 MM ssp. flava (J. Flousek)
 19. IV. – Vrchlabí (rybník u letiště), 2 MM ssp. flava (J. Flousek)
 25. IV. – Vrchlabí (rybník u letiště), 6 MM ssp. flava, 3 FF (J. Flousek)
 21. V. – Úpské rašeliniště, hlas 1 ex. (J. Flousek)

Konipas horský (*Motacilla cinerea*)

14. III. – Vrchlabí, 1 ex. (1. pozorování) (J. Flousek)
 14. XI. – Vrchlabí (Labe u kapličky sv. Anny), 1 ex. (J. Flousek)

Konipas bílý (*Motacilla alba*)

14. III. – Vrchlabí, 1 ex. (1. pozorování) (J. Flousek)
 14. III. – Vlčice, 8 ex. (1. pozorování) (M. Mareček)
 16. III. – Stará Paka (stanice ČD), 1 ex. (1. pozorování) (J. Šimurda)
 16. III. – Janské Lázně, 1. pozorování (J. Franc)
 18. III. – Svoboda n. Ú. (Lázeňská ul.), 2 páry (1. pozorování) (Z. Balcar)
 23. III. – Špindlerův Mlýn (hotel Horal), 1 ex. (1. pozorování) (P. Miles)

Brkoslav severní (*Bombycilla garrulus*)

10. I. – Harrachov (náměstí), min. 60 ex. (J. Šimurda)

27. I. – Trutnov (Horní Staré Město: sídliště), 3 ex. (M. Mareček)
 20. III. – Žďár u Studence, 20 ex. (L. Jiříšně)
 1. IV. – Janské Lázně, 4 ex. (Z. Balcar, J. Franc)
 10. XI. – Vrchlabí (muzeum), přelet 8 ex. (J. Flousek)
 13. XI. – Vrchlabí (ul. Lidická), 16 ex. (J. Šimurda)
 5. XII. – Vrchlabí (ul. L. Svobody), 13 ex. (J. Šimurda)
 14. XII. – Zlaté návrší (horní hranice lesa u pomníku Machka a Vrabce), 10 ex. na kleči (J. Flousek)
 14. XII. – Horní Mísečky, 37 ex. (J. Flousek)
 16.– 20. XII. – Trutnov (nemocnice), 4 ex. (Z. Balcar, Z. Morkes)
 27. XII. – Vítězná (Huntířov), asi 30 ex. (L. Hlavatý)

Skorec vodní (*Cinclus cinclus*)

4. I. – Vrchlabí (Labe od mostu u bus. nádr. k mostu nad pivovarem Zeman), 13 ex. (J. Flousek)

Pěvuška podhorní (*Prunella collaris*)

15. V. – Sněžka (vrchol), 4 ex. (J. Flousek)
 23. V. – Vrbatova bouda, 1 ex. sbíral potravu ve sněhové vánici (J. Flousek)
 27. V. – Studniční hora (Úpská jáma), 1 zpív. M (J. Flousek)
 6.– 10. VI. – Sněžka, 3 zpív. MM (2 na budovách, 1 těsně pod vrcholem na kamenném hřbetu), pozorováno max. 5 ex. současně (J. Malina)
 16. VI. – Sněžka (vrchol), 5 ex. (J. Materna)
 7. VIII. – Sněžka (vrchol), 1 ad. ex. krmící min. 2 mládřata (F. Marec)
 7. IX. – Labský důl (vyhlídka u Labské boudy), 1 ex. (L. a M. Hoškovi)
 8. IX. – Sněžka (vrchol), 9 ex. (J. Flousek)

Slavík obecný (*Luscinia megarhynchos*)

13. V. – Arnultovice, 1 zpív. M (v dalších dnech již nezjištěn) (J. Grúz)

Slavík obecný/tmavý (*Luscinia megarhynchos/luscinia*)

20. V. – Horní Staré Buky, 1 zpív. M (druh neurčen) (V. Cerman)

Slavík modráček tundrový (*Luscinia svecica svecica*)

4. VI. – Luční hora (bunkr J od kapličky: 1510 m n. m.), 1 zpív. M (J. Flousek)
 2004 – oblast Pančavského rašeliniště, Labské louky a Úpského rašeliniště: zjištěno celkem 31 MM a 20 FF, nalezeno 22 hnízd (B. Chutný, V. Pavel)

Rehek domácí (*Phoenicurus ochruros*)

17. III. – Vrchlabí, 1 zpív. M (1. pozorování) (J. Šimurda)
 18. III. – Svoboda n. Ú., 1. pozorování (Z. Balcar)
 19. III. – Janské Lázně, 1. pozorování (J. Franc)
 27. III. – Trutnov (Horní Staré Město), 1 ex. (1. pozorování) (M. Mareček)
 4. IV. – Hostinné, 1 M (1. pozorování) (P. Miles)

Rehek zahradní (*Phoenicurus phoenicurus*)

17. IV. – Janské Lázně, 1. pozorování (J. Franc)
 25. IV. – Vrchlabí (ryb. Vejsplachy), 1 zpív. M (1. pozorování) (J. Flousek)

Bramborníček hnědý (*Saxicola rubetra*)

4. VI. – Luční hora (u kapličky: 1510 m n. m.), 1 zpív. M (J. Flousek)

Bramborníček černohlavý (*Saxicola torquata*)

26. IX. – Trutnov (Horní Staré Město), 1 pár (M. Mareček)

!! **Oprava** (*Prunella* 29/2004, str. 62–63):

Celkem 3 pozorování z Vlčic (26. IV., 20. V., 2.–3. VI. 2003) se týkají bramborníčka černohlavého a nikoli bramborníčka hnědého, jak je nesprávně uvedeno!!

Bělořit šedý (*Oenanthe oenanthe*)

11. IV. – Vrchlabí (u letiště), 1 pár (J. Flousek)
 9. V. – Vrchlabí (rybník u letiště), 1 ex. (J. Flousek)
 15. V. – Luční hora, 1 M (M. Mareček)
 6.–10. VI. – Luční hora, 1 ex. (J. Malina)
 6.–10. VI. – Sněžka (suťoviško na úrovni sloupu LD č. 17), 1 M (J. Malina)
 2. IX. – Úpské rašeliniště, 2 ad. a 3 juv. ex. (J. Flousek)

Kos horský (*Turdus torquatus*)

24. V. – Špindlerův Mlýn (Dívčí lávky), 1 pár (J. Flousek)
 6.–10. VI. – Studniční hora (vrchol: 1550 m n. m.), 1 F s potravou (patrně hnízdí v kleči na vrcholu) (J. Malina)

Kos černý (*Turdus merula*)

17. V. – Labská bouda, 1 ex. (B. Chutný)
 19. a 31. V., 18. VI. – Úpské rašeliniště (1430 m n. m.), 1 ex. (B. Chutný)
 21. V. – Studniční hora (S svah: 1430 m n. m.), 1 zpív. M (J. Flousek)

13. VI. – Stříbrná bystřina, 1 ex. (B. Chutný)

30. VI. – Úpské rašeliniště, 1 zpív. M (B. Chutný)

Drozd kvíčala (*Turdus pilaris*)

18. I. – Valteřice, asi 1000 ex. (J. Fišera)
 24. I. – Vrchlabí (Liščí kopec), přelet asi 500 ex. (D. Vodnárek)

Drozd zpěvný (*Turdus philomelos*)

11. III. – Prosečné, 1 ex. (1. pozorování) (J. Grúz)
 14. III. – Vrchlabí, 1 ex. (1. pozorování) (J. Flousek)
 16. III. – Pilníkov, 1 zpív. M (1. pozorování) (M. Mareček)
 16. III. – Janské Lázně, 1. pozorování (J. Franc)
 17. III. – Svoboda n. Ú., 2–3 ex. (1. pozorování) (Z. Balcar)
 27. III. – Hostinné, 1 zpív. M (1. pozorování) (P. Miles)
 18. VI. – Úpské rašeliniště, 1 ex. (B. Chutný)

Drozd cvrčala (*Turdus iliacus*)

11. a 24. I. – Vrchlabí (Liščí kopec), 1 ex. (J. Vaněk)
 23. I. – Vrchlabí (zámecký park), 1 ex. (J. Šimurda)
 26. I. – Trutnov (Horní Staré Město), asi 10 ex. v hejnu kvíčal (M. Mareček)
 19. III. – Křížovky, 1 zpív. M (J. Flousek)
 21. III. – Vrchlabí (ryb. Vejsplachy), 1 zpív. M (J. Flousek)
 29. III. – Hostinné (Antoníček), 2 ex. (P. Miles)
 10. IV. – Lánov (Peklo), 1 zpív. M (J. Flousek)
 18. IV. – Vrchlabí (rybník u letiště), 1 zpív. M (J. Flousek)
 19. IV. – Vrchlabí (rybník u letiště), 2 zpív. MM a 2 ex. (J. Flousek)
 29. X. – Rýchory, kroužkovány 3 ex. při nočním odchytu (M. Mareček)

Drozd brávník (*Turdus viscivorus*)

2. VI. – Pančavská louka, 1 ex. (B. Chutný)

Cvrčilka zelená (*Locustella naevia*)

13. VI. – Liščí hora (holina na J svahu), 1 zpív. M (J. Flousek)

Cvrčilka říční (*Locustella fluviatilis*)

9. V. – Maršov II, 1. pozorování (J. Franc)
 25. V. – Vrchlabí (Měsíční údolí u Vápenického p.), 1 zpív. M (J. Šimurda)

- 8. VI. – Javorník (horní okraj obce), 1 zpív. M (J. Flousek)
- 12. VI. – Zlatá Olešnice (statek), 1 zpív. M (J. Šimurda)
- 12. VI. – Rybníček (osada JV od Bernartice), početný výskyt zpív. MM (J. Šimurda)
- 12. VI. – Bernartice, 1 zpív. M (J. Šimurda)
- 25. VI. – Chotěvice, chycení 2 zpív. MM (L. Hlavatý)
- 2. VII. – Pilníkov, chycen 1 zpív. M (L. Hlavatý)
- 15. VIII. – Trutnov (Horní Staré Město), kroužkován 1 tohoroční ex. (M. Mareček)

Rákosník zpěvný (*Acrocephalus palustris*)

- 8. V. – Vrchlabí (rybník u letiště), 1 zpív. M (1. pozorování) (J. Flousek)
- 20. V. – Vrchlabí (ryb. Vejsplachy), 1 zpív. M (P. Miles)
- 8. VI. – Bolkov, 2 zpív. MM (J. Flousek)

Rákosník obecný (*Acrocephalus scirpaceus*)

- 4. V. – Staré Buky, 2 ex. (M. Mareček)
- 23. VIII. – Vrchlabí (náměstí), 1 ex. vletěl v noci do místnosti (J. Flousek)

Rákosník velký (*Acrocephalus arundinaceus*)

- 13. V. – Vrchlabí (ryb. Vejsplachy), 1 zpív. M (P. Miles)

Sedmihlásek hajní (*Hippolais icterina*)

- 8. V. – Vrchlabí (rybník u letiště), 5 zpív. MM (1. pozorování) (J. Flousek)

Pěnice vlašská (*Sylvia nisoria*)

- 18. VII. – Vítězná (Záboří), chycen 1 juv. ex. (L. Hlavatý)
- 27. VII. – Vítězná (Kocleřov), chycen 1 juv. ex. (L. Hlavatý)

Pěnice pokřovní (*Sylvia curruca*)

- 21. IV. – Pilníkov, 1 ex. (1. pozorování) (M. Mareček)
- 23. IV. – Vrchlabí, 1 zpív. M (1. pozorování) (J. Flousek)
- 4. V. – Sněžka (odbočka na Traverz: 1390 m n. m.), 1 zpív. M (J. Flousek)
- 11. V. – Rýchory (Rých. studánka), 1 zpív. M (J. Flousek)
- 2. VI. – Pančavská louka, 1 ex. (B. Chutný)
- 8. VI. – Pančavská louka, 1 zpív. M (B. Chutný)
- 28. VI. – Pančavská louka, 1 pár (B. Chutný)

Pěnice hnědokřídlá (*Sylvia communis*)

- 1. V. – Mladé Buky, 1. pozorování (J. Franc)

Pěnice slavíková (*Sylvia borin*)

- 1. V. – Vrchlabí, 1 zpív. M (1. pozorování) (J. Flousek)

Pěnice černohlavá (*Sylvia atricapilla*)

- 10. IV. – Vrchlabí, 1 zpív. M (1. pozorování) (J. Flousek)
- 14. IV. – Svoboda n. Ú., 1. pozorování (J. Franc)
- 23. IV. – Hostinné, 1 zpív. M (1. pozorování) (P. Miles)
- 27. V. – Stribrná bystřina (1380 m n. m.), 1 zpív. M (J. Flousek)
- 8. VI. – Pančavská louka, 1 zpív. M (B. Chutný)
- 28. VI. – Pančavská louka, 1 ex. (B. Chutný)

Budníček zelený (*Phylloscopus trochiloides*)

- 18. V. – Přední Žalý (mlazina na Z svahu), 1 zpív. M (velmi krátký zpěv: determinace není 100 %) (J. Flousek)

Doplněk:

- 20. VI. 1996 – Horní Lysečiny (V břeh Lysečinského p. pod Albeřickým v.), 1 zpív. M (P. Pelz)

Budníček lesní (*Phylloscopus sibilatrix*)

- 22. IV. – Javorník, 1 zpív. M (1. pozorování) (J. Flousek)

Budníček menší (*Phylloscopus collybita*)

- 19. III. – Svoboda n. Ú., 1. pozorování (J. Franc)
- 23. III. – Pilníkov, 1 ex. (1. pozorování) (M. Mareček)
- 28. III. – Vrchlabí, 1 zpív. M (1. pozorování) (J. Flousek)
- 3. IV. – Hostinné, 1 zpív. M (1. pozorování) (P. Miles)

Budníček větší (*Phylloscopus trochilus*)

- 16. IV. – Pilníkov, 1 zpív. M (1. pozorování) (M. Mareček)
- 16. IV. – Vrchlabí, 2 zpív. MM (1. pozorování) (J. Flousek)

Králíček ohnivý (*Regulus ignicapillus*)

- 8. IV. – Vrchlabí, 1 zpív. M (1. pozorování) (J. Flousek)

Lejsek šedý (*Muscicapa striata*)

8. V. – Vrchlabí (rybník u letiště), 3 zpív. MM (1. pozorování) (J. Flousek)

Lejsek černohlavý (*Ficedula hypoleuca*)

22. IV. – Javorník, 1 zpív. M (1. pozorování) (J. Flousek)

24. IV. – Maršov II, 1. pozorování (J. Franc)

25. IV. – Vrchlabí (rybník u letiště), 1 zpív. M a 2 ex. (1. pozorování) (J. Flousek)

1. V. – Hostinné, 1 zpív. M (P. Miles)

Lejsek malý (*Ficedula parva*)

11. V. – Svoboda n. Ú. (bučina nad papírnou), 1 zpív. M (J. Flousek)

8. VI. – Javorník (bučina u Žabího potoka), 1 zpív. M (J. Flousek)

4. VII. – Lánov (Peklo), 1 zpív. M (J. Flousek)

Šoupálek dlouhoprstý (*Certhia familiaris*)

8. V. – Vrchlabí (rybník u letiště), hnízdo ve spáře zdi mezi 2 garážemi (D. Vodnárek)

Moudivláček lužní (*Remiz pendulinus*)

18. IV. – Vrchlabí (rybník u letiště), 5 ex. (J. Flousek)

19. IV. – Vrchlabí (rybník u letiště), 7 ex. (J. Flousek)

20. IV. – Vrchlabí (rybník u letiště), 2 ex. (J. Flousek)

Žluva hajní (*Oriolus oriolus*)

8. V. – Vrchlabí (rybník u letiště), 1 zpív. M (J. Flousek)

11. V. – Vrchlabí (ryb. Vejsplachy), 1 zpív. M (P. Miles)

11. V. – Rýchory (Slunečná stráž), 1 zpív. M (J. Flousek)

19. V. – Vítkovice v Krk. (chata Poděbradka: 675 m n. m.), 1 zpív. M (V. Horák)

Ťuhýk obecný (*Lanius collurio*)

4. V. – Prosečné (Labská stráž), 1 ex. (1. pozorování) (J. Grúz)

8. V. – Maršov II, 1. pozorování (J. Franc)

31. V. – Úpské rašeliniště (1430 m n. m.), 1 F (B. Chutný)

6. VI. – Luční hora (JV svah: 1415 m n. m.), 1 M (J. Flousek)

3. X. – Amultovice, 1 ex. (poslední pozorování) (J. Grúz)

Ťuhýk šedý (*Lanius excubitor*)

10. I. – Rudník (Leopold), 1 ex. uloven kočkou (A. Ježek)

15. I. – Hrabačov, 1 ex. (M. Pokorný)

16. III. – Prosečné (V od Plošky), 1 ex. (J. Grúz)

23. III. – Vlčice (zastávka ČD), 1 ex. (J. Grúz)

26. III. – Žďár u Studence, 1 ex. (J. Flousek)

7. VII. – Dvůr Králové n. L. (Hrubá louka), 1 lovící ex. (J. Vodehnal)

12. XI. – Hostinné (Pošťák), 1 ex. (J. Grúz)

Sojka obecná (*Garrulus glandarius*)

17. VII. – Čertova louka, 1 ex. (B. Chutný)

Straka obecná (*Pica pica*)

17. V. – Labská bouda (okolí), 1 pár (B. Chutný)

6. VII. – Labská bouda, 2 ex. (M. Jakoubek)

Ořešník kropenatý (*Nucifraga caryocatactes*)

30. III. – Babí, 1 ex. (M. Mareček)

15. VIII. – Zlatá Olešnice u Trutnova, 1 ex. (J. Šimurda)

21. VIII. – Vrchlabí (u Finančnicka), 1 ex. (J. Šimurda)

26. VIII. – Vrchlabí, 2 ex. (J. Flousek)

VIII.–X₁ – Vítězná (Kocleřov: Nové Domy), každodenně pozorováno 3–6 ex. (J. Vodehnal)

20. X. – Trutnov (bazén), přelet 1 ex. (J. Šimurda)

6. XI. – Vrchlabí (letiště), přelet 1 ex. (J. Šimurda)

7. XI. – Horní Lánov, přelet 1 ex. (J. Šimurda)

Kavka obecná (*Corvus monedula*)

3. X. – Vrchlabí (Podhůří), přelet hejna asi 60 ex. (J. Flousek)

3. XI. – Vrchlabí (zámecký park), přelet 31 ex. (J. Flousek)

28. XI. – Vrchlabí (Liščí kopec), 130 ex. (D. Vodnárek)

Havran polní (*Corvus frugilegus*)

6. III. – Horní Rokytnice, 200–300 ex. (M. Pokorný)

10. III. – Vrchlabí (ul. L. Svobody), přelet min. 200 ex. ve smíšeném hejnu s kavkami směrem k JZ (J. Šimurda)

14. III. – Vrchlabí (Vápenický kopec), asi 350 ex. (J. Flousek)

28. VIII. – Vrchlabí (Liščí kopec), 1 ex. (D. Vodnárek)
 17. X. – Vrchlabí (Liščí kopec), 40 ex. (D. Vodnárek)
 30. X. – Vrchlabí (Liščí kopec), 120 ex. (D. Vodnárek)

Vrána šedá (*Corvus cornix*)

28. VII. – Vrchlabí (rybník u letiště), 54 ex. (J. Šimurda)

Vrána černá (*Corvus corone*)

3. I. – Lánov (Peklo), 1 ex. (J. Flousek)

Krkavec velký (*Corvus corax*)

3. V. – Mladkov (nad Arnoštovem), pravděpodobně 1 hnízdící pár
 (M. Jakoubek)

Špaček obecný (*Sturnus vulgaris*)

15. II. – Pilníkov, 2 ex. (1. pozorování) (V. Andrlé)
 17. II. – Vrchlabí (zámecký park), několik zpív. MM (1. pozorování)
 (P. Miles)
 16. III. – Svoboda n. Ú., 1. pozorování (J. Franc)
 9. V. – Vrchlabí (rybník u letiště), min. 2 páry hnízdící v dutých
 betonových sloupech pouličního osvětlení (J. Flousek)

Vrabec domácí (*Passer domesticus*)

14. III. – Janské Lázně (Na Výsluní), 5 párů (J. Franc)
 7. IV. – Sklenařice u Jablonce n. J. (dům čp. 47), 7–9 ex. (M. Fikejš)
 jaro 2004 – Vrchlabí, 307 ex. (D. Vodnárek, J. Šimurda)
 – Vítkovice (u kostela), 20 ex. (M. Pokorný)
 – Dolní Vítkovice, 0 ex. (M. Pokorný)
 – Rychlův, 20 ex. (M. Pokorný)

Vrabec polní (*Passer montanus*)

20. VI. – Markoušovice (600 m n. m.), 1 ex. (v předchozích letech zde nikdy
 nespáten) (P. Miles)
 2004 – Vítězná (Kocleřov), výrazný pokles početnosti v posledních letech
 (2000: 3 páry, 2001: 1 pár, 2004: nehnízdil), přestávají se objevovat
 i na krmítku (J. Vodehnal)

Pěnkava jikavec (*Fringilla montifringilla*)

10. IV. – Lánov (Peklo), desítky ex. (J. Flousek)
 21. IV. – Lánov (Peklo), asi 5 ex. (J. Flousek)
 3. X. – Vrchlabí (rybník u letiště), hlasy jednotlivých ex. v hejnech pěnkavy
 obecné (J. Flousek)
 5. X. – Harrachov (Kyselý kout), přelety jednotlivých ex. v hejnech
 pěnkavy obecné (J. Flousek)
 30. X. – Rýchory (Rýchorská bd.), kroužkována tohotočnní F při nočním
 odchytu (M. Mareček)

Zvonohlík zahradní (*Serinus serinus*)

6. IV. – Vrchlabí, 3 zpív. MM (1. pozorování) (J. Flousek)
 9. IV. – Svoboda n. Ú., 1. pozorování (J. Franc)

Konopka obecná (*Carduelis cannabina*)

8. VI. – Pančavská louka, 1 zpív. M (B. Chutný)

Konopka žlutozobá (*Carduelis flavirostris*)

10. IV. – Lánov (nad statkem), 5 ex. sbírajících potravu (J. Grúz)
 14. XI. – Vrchlabí (u letiště), 4 ex. (J. Flousek)

Čečetka zimní (*Carduelis flammea*)

4. XI. – Vrchlabí (Vápenický kopec), stovky ex. na březách (Z. Kynčl)

Hýl rudý (*Carpodacus erythrinus*)

19. V. – Pomezí Boudy (ČOV), 3 zpív. MM (J. Flousek)
 8. VI. – Pančavská louka, 1 zpív. M (B. Chutný)
 14. VI. – Úpské rašeliniště, 1 zpív. M (B. Chutný)
 28. VI. – Vrchlabí (rybník u letiště), 1 zpív. M (J. Šimurda)

Hýl obecný (*Pyrrhula pyrrhula*)

8. VI. – Pančavská louka, 2 zpív. MM (B. Chutný)
 8.–18. XII. – Vrchlabí, trvalý výskyt ex. s netypickým hlasem (J. Flousek)
 21. XII. – Trutnov (Horní Staré Město), 1 M s netypickým hlasem („trumpetka“) (M. Mareček)
 22. XII. – Hostinné (sidliště), asi 30 ex. s netypickým hlasem (P. Miles)
*(Prosincová pozorování hýlů obecných s netypickými hlasovými projevy /typ
 „trumpetka“/ souvisejí s početným výskytem severoevropského poddruhu
 na našem území.)*

Sněhule severní (*Plectrophenax nivalis*)

14. III. – Vrchlabí (pole u letiště), 3 ex. (J. Flousek)

27. V. – Luční hora (u bunkru), 1 M (J. Flousek)

(Velmi pozdní pozorování! Hudec 1983 /Fauna ČSSR 3/ uvádí jako nejpozdější pozorování tohoto druhu z našeho území nález patrně hendikepovaného jedince ze 14. dubna 1941.)

Strnad obecný (*Emberiza citrinella*)

18. V. – Vrchlabí až Benecko, 7 MM (obchvat nad Vrchlabím až Kněžice) a 3 MM (Křížovky až Benecko), ptáci sčítáni na asfaltové komunikaci za tmy z auta (asi 4.00 LČ) (J. Flousek)

9. VI. – Úpské rašeliniště (1430 m n. m.), 1 ex. (B. Chutný)

Strnad zahradní (*Emberiza hortulana*)

25. IV. – Vrchlabí (rybník u letiště), 1 ex. (asi F) (J. Flousek)

Strnad rákosní (*Emberiza schoeniclus*)

14. III. – Vrchlabí, 3 ex. (1. pozorování) (J. Flousek)

14. III. – Vlčice, 1 M a 2 FF (1. pozorování) (M. Mareček)

15. III. – Dolní Lánov, 2 ex. (1. pozorování) (J. Grúz)

17. III. – Vrchlabí (letiště), min. 5 ex. (J. Flousek)

27. III. – Vrchlabí (rybník u letiště), 1 pár (J. Flousek)

7. IV. – Vrchlabí (ryb. Vejsplachy), 3 ex. (J. Flousek)

10. IV. – Vrchlabí (ryb. Vejsplachy), 1 M a 2 FF (J. Flousek)

16. IV. – Vrchlabí (rybník u letiště), 2 páry (J. Flousek)

18. IV. – Vrchlabí (rybník u letiště), 2 MM a 3 FF (J. Flousek)

25. IV. – Vrchlabí (rybník u letiště), 2 zpív. MM a 3 ex. (J. Flousek)

4. V. – Staré Buky, 1 pár (M. Mareček)

25. V. – Vrchlabí (rybník u letiště), 1 M (Z. Flousová)

(Sestavil: Jiří Flousek, Správa KRNAP, 543 11 Vrchlabí)

Pozorování dalších obratlovců v oblasti Krkonoš v roce 2004*Observations of other vertebrates in the Krkonoše Mts. in 2004*

(Výsvětlivky: M – samec, F – samice; ex. – exemplář(e), ad. – adultní, juv. – juvenilní)

Ryby (*Osteichthyes*)**Pstruh duhový (*Salmo gairdneri*)**

27. IV. – Dolní Štěpanice (ř. Jizerka), 15 ex. (M. Pokorný)

Siven americký (*Salvelinus fontinalis*)

30. IV. – Štěpanice (ř. Jizerka), 3 ex. o délce 30 cm (M. Pokorný)

25. VI. – Horní Lánov (ř. Malé Labe), 1 ex. (M. Pokorný)

29. VIII. – Dolní Štěpanice (ř. Jizerka), 1 ex. (M. Pokorný)

Lipan podhorní (*Thymallus thymallus*)

2. V. – Poniklá (ř. Jizera u továrny SEBA), agregátem uloveno 21 MM a 9 FF (M. Pokorný)

10. VI. – Benešov u Semil (ř. Jizera), výskyt (M. Pokorný)

20. IX. – Košťálov (ř. Oleška), 20 ex. (M. Pokorný)

12. XI. – Semily (ř. Oleška), 20 ex. (M. Pokorný)

26. XI. – Semily (ř. Jizera u parku), 10 ex. (M. Pokorný)

Plotice obecná (*Rutilus rutilus*)

10. VI. – Benešov u Semil (ř. Jizera), výskyt (M. Pokorný)

26. XI. – Semily (ř. Jizera u parku), asi 50 ex. (M. Pokorný)

Jelec tloušť (*Leuciscus cephalus*)

26. XI. – Semily (ř. Jizera u parku), výskyt (M. Pokorný)

Střevle potoční (*Phoxinus phoxinus*)

2. VI. – Bělá u Staré Paky (ř. Oleška), asi 50 ex. (M. Pokorný)

10. VI. – Benešov u Semil (ř. Jizera), asi 100 ex. (M. Pokorný)

20. IX. – Košťálov (ř. Oleška), asi 100 ex. (M. Pokorný)

26. XI. – Semily (ř. Jizera u parku), 10 ex. (M. Pokorný)

Perlín ostrobřichý (*Scardinius erythrophthalmus*)

11. VI. – Arnultovice (p. Čistá u přehrady), chycen 1 ex. (P. Miles)

Hrouzek obecný (*Gobio gobio*)

26. XI. – Semily (ř. Jizera u parku), asi 50 ex. (M. Pokorný)

Mřenka mramorovaná (*Noemacheilus barbatulus*)

10. VI. – Benešov u Semil (ř. Jizera), výskyt (M. Pokorný)

Vranka obecná (*Cottus gobio*)

25. VI. – Dolní Dvůr (ř. Malé Labe), 1 ex. (M. Pokorný)

Obojživelníci (*Amphibia*)**Skokan hnědý (*Rana temporaria*)**

6. IV. – Vítkovice v Krk. (Hamerský potok: rybníček p. Jiříčky), 400–500 ex. (M. Pokorný)

6. IX. – Velká Kotelní jáma, 1 ex. (M. Pokorný)

Plazi (*Reptilia*)**Ještěrka živorodá (*Zootoca vivipara*)**

19. V. – Vrchlabí (zámecký park), 1 gravidní F (I. Špatenková)

1. VIII. – Malý Šišák (červená turist. cesta), 1 gravidní F (Jakub Novák)

Slepýš křehký (*Anguis fragilis*)

6. VII. – Vítkovice v Krk. (u ř. Jizerky), 4 ex. (M. Pokorný)

Užovka obojková (*Natrix natrix*)

28. IV. – Vrchlabí (les u Čertova mlýna), 1 ex. (P. Miles)

Zmije obecná (*Vipera berus*)

2. IV. – Benecko (Rovinka), 1 ex. (M. Pokorný)

2. IV. – Vítkovice v Krk. (Hamerský p.), 3 ex. (M. Pokorný)

VI. – Velká Úpa (horní stanice LD Portášky), hojný výskyt (P. Kobr)

6. VII. – Jestřabí v Krk., 1 ex. (M. Pokorný)

7. VII. – Žalý (horní stanice lanové dráhy), 1 ex. (M. Jakoubek)

7. VII. – Křížovky, 1 mrtvý ex. na silnici (M. Jakoubek)

18. VII. – Pec p. Sn. (Hnědý vrch), 1 ex. (M. Jakoubek)

21. VII. – Horní Mísečky, 1 hnědě zbarvená F (P. Miles)

Savci (*Mammalia*)**Rejsek vodní (*Neomys fodiens*)**

15. VI. – Stromkovice, 2 ex. (M. Pokorný)

Krtek obecný (*Talpa europaea*)

4. VII. – Trutnov (Poříčí), 1 zlatožlutě zbarvený ex. chycen na zahradě (M. Kotrbanec)

11. VII. – Trutnov (Poříčí), další stejně zbarvený ex. chycen tamtéž (M. Kotrbanec)

*(Spolu s loňským nálezem viz Prunella 29, 2004: str. 76/ celkem tři žlutě zbarvené exempláře z téže lokality! Doklad posledního z nich uložen v Krkonošském muzeu ve Vrchlabí.)****Doplňky:***

2. VII. 1987 – Horní Paseky n.-J. (čp. 127), 1 oranžově zbarvená F chycena kočkou (Z. Škrabálek)

4. XII. 2000 – Labská louka (mezi rozc. U čtyř pánů a pramenem Labe: 1350 m n. m.), čerstvě vyryté krtiny (J. Vaněk, L. Jiříšně)

Myšice temnopásá (*Apodemus agrarius*)

20. VII. – Dolní Sejfy (mezi hájenkou u křižovatky a serpentínami směrem k Bystřici), 1 ex. sedící na silnici (M. Skalka)

Norek americký (*Lutreola vison*)

13. VII. – Herlíkovic (ř. Labe ve Studeném koleni), 1 ex. (M. Pokorný)

19. XI. – Vrchlabí (ř. Labe u továrny Kablo), 1 ex. (M. Pokorný)

Výdra říční (*Lutra lutra*)

25. I. – Mladkov (ř. Jizera pod odchovnou pstruhů), stopy 1 ex. (M. Jakoubek)

17. IV. – Křenov u Žacléře (potok Líčná asi 1 km pod K.), 1 ex. (P. Skalka)

19. XI. – Vrchlabí (ř. Labe u továrny Kablo), 1 ex. (M. Pokorný)

Doplňek:

2. pol. VIII. 2003 – Křenov u Žacléře (potok Líčná), stopy 1 ex. (P. Skalka)

Ondatra pižmová (*Ondatra zibethicus*)

15. VII. – Horní Sytová (ř. Jizerka), 1 ex. (M. Pokorný)

Prase divoké (*Stus scrofa*)

24. VII. – Špindlerovka, výskyt (p. Plecháč)

(Sestavil: Jiří Flousek, Správa KRNP, 543 11 Vrchlabí)

Vzpomínání na paní Johannu Gressel

Petr Miles



Johanna Gressel

12. Jan 1925
12. April 2004

Když jsem v uplynulém roce v černě orámované obálce obdržel smutnou zprávu, že paní Johanna Gressel není již mezi živými (zemřela 12. dubna 2004 v Salzburgu ve věku 79 let), uvědomil jsem si tuto bolestnou ztrátu pro mnohé. Její jméno je spjato nejen s objevem a ochranou slavíků modráčků tundrových (*Luscinia svecica svecica*) v Rakouských Alpách, což považovala za své životní poslání, ale i s rozsáhlou ornitologickou a ochrannářskou činností, umocněnou jejími četnými přátelskými a společenskými styky a kontakty. V tomto byla držitelkou národních i mezinárodních vyznamenání. Ornitologie a ochrana přírody jí byly na vše. I na úmrtím listu je uvedeno její výslovné přání, aby při jejím úmrtí byly finanční prostředky namísto věnců a květin dány na konto Rakouské ornitologické společnosti (für BirdLife Österreich).

Paní Johanna Gressel (rozená Fischer) měla své kořeny v Čechách. Dne 12. dubna 1925 se narodila a své dětství prožila v Aši. Po přesídlení po válce bydlela sice v Salzburgu, jejím hlavním ornitologickým působištěm se však stala její horská chata ve Vysokých Taurech (Obertauern). V její blízkosti objevila roku 1975 hnízdiště slavíků modráčků tundrových, o kterých se v té době jinde ve střední Evropě nevědělo a kteří se pak stali jejím zamílovaným a celoživotně sledovaným ptačím druhem. To ji inspirovalo k jejich výzkumu a ochraně a k navazování kontaktů s četnými předními rakouskými i zahraničními ornitology a ochránci přírody. Pohostinné prostředí její horské chaty s okolní krásnou horskou přírodou se stávalo dostaveníčkem mnohých z nich. Slavík modráček tundrový tak získal na publicitu a býval označován za nejvzácnějšího ptáka Rakouska. Bylo jím také často argumentováno při jednáních, kdy hrozilo ohrožení jeho hnízdiště v důsledku výstavby blízkého rozsáhlého sportovního areálu, a posléze bylo dosaženo i toho, že lokalita byla vyhlášena chráněným územím v celoevropské soustavě Natura 2000.

Ačkoliv je smrt oblíbeného člověka především smutnou skutečností, je důvodem i ke vzpomínkám a zamyšlením. Při nich ožívají i moje četné zážitky spojené s její osobou. Může být sice otázkou, zda je vhodné spojovat je s jejím úmrtím, jsem však přesvědčen, že kdyby si je mohla zesnulá přečíst, souhlasila by s jejich zveřejněním i v předkládané podobě.

Když byl modráček tundrový objeven v roce 1978 i v Krkonoších na Pančavké louce a Úpském rašeliništi, což bylo druhé místo jeho pravidelného hnízdění ve střední Evropě, došlo mezi mnou a paní Gressel k navázání písemných kontaktů. Dohodli jsme se také na vzájemné návštěvě obou lokalit. Začátkem roku 1987 jsem od ní obdržel oficiální písemné pozvání k návštěvě Rakouska. V té době, i když již nedlouho před sametovou revolucí v roce 1989, však nebyla cesta i na blízký kapitalistický Západ jednoduchou záležitostí a současné světoběžníky často i bez pasu a jiných formalit bude jistě zajímat, jak taková služební cesta řadového pracovníka vlastivědného muzea probíhala. Po složitých jednáních na Ministerstvu kultury ČR jsem sice souhlas k cestě obdržel, avšak bez finančního zajištění zahraniční měnou. Vedení mého pracoviště mi sice návštěvu Rakouska také povolilo, ale pouze s tím, že si jízdné a diety mohu účtovat pouze na území naší republiky. No co se dalo dělat, i tak to bylo v té době vůči mně vcelku vstřícné gesto. Proto jsem si dovolil použít k cestě zánovní muzejní služební cestovní kolo Favorit, které jsem vylepšil bytelným nosičem zavazadel z mého soukromého terénního kola značky Ukrajina. Na něj jsem pak již mohl v pohodě upevnit kufr se všemi svými věcmi, abych nemusel mít batoh na zádech, a hurá do Salzburgu. Až k hraničnímu přechodu jsem se svezl vlakem, ale tam nastaly další komplikace. Ačkoliv jsem byl podle mého mínění vybaven vším nezbytným, u ostrážitých strážců hranic jsem přesto vzbudil podezření. Něco se jim nezdálo na vyjádření příslušné místní zodpovědné stranické organizace (které jsem musel mít i jako nestraník). Nedalo se nic dělat, nechal jsem tedy kolo s kufrem v místní úschovně a jel znovu přes celé Čechy zpět do Vrchlabí pro doplnění potřebných formalit. Naštěstí jsem to stihl dost brzy a poté jsem již překročil s kolem a důkladně zkontrolovaným obsahem mého kufru hraniční přechod. Cyklistickou trasu jsem ale nezvolil asi tu nejsprávnější. Můj dopravní prostředek zde byl zcela osamocen a hlavně řidiči těžkých kamionů, mezi nimiž jsem se někdy jen obtížně proplétal, na mě i zle hrozili. Noc jsem přespal na jakémsi místním nádraží spolu s jinými mně dosti podobnými poutníky z bývalé Jugoslávie. Viděl jsem na nich, že kolo i kufr upoutávalo jejich pro mě nežádoucí pozornost. Proto jsem si obojí k sobě pevně připoutal, raději ani moc nespál a již za ranního svítání pokračoval v cestě. Vytrénován z krkonošských krpálů jsem dojel již za poledne až do Salzburgu, odkud jsem měl již od paní Gressel zajištěn převoz autem do její chaty v horách. Zde jsem byl jako ohlášený host z Československa již několik dní očekáván předsedou rakouské ornitologické společnosti dr. ing. Kurtem Bauerem, přítomen byl i význačný švýcarský ornitolog prof. dr. Glutz von Blotzheim a další hosté. Omluvil jsem se z nečekaného zdržení na hranicích, které přijali s porozuměním, a další průběh dne a večera probíhal již v pohodě.

Informoval jsem je o ptactvu Krkonoš, hlavně o slavíku modráčku tundrovém, a rozdál propagační materiály o Krkonošském národním parku. Když jsem se následující den, znaven po náročném dvoudenním cyklistickém putování, probral z hlubokého spánku, byla již většina vzácných hostů pryč. Z chudého českého muzejního pracovníka se však stal přes noc boháč. Odjíždějící mi zde jako dar ponechali obálku s částkou několika tisíc šilinků, na kterou se mi společně složili, což nebylo možné odmítnout. Nazpět jsem proto mohl jet po několika dnech pobytu již bez nesnázi vlakem, s kolem coby spoluzavazadlem. A na pracovišti a dalších zodpovědných místech jsem pak referoval o úspěšně absolvované služební cestě. Úspěšná vskutku byla, kontakty byly navázány a ještě v zimě téhož roku jsem rakouské ornitology seznámil s ptactvem Krkonoš na přednáškovém turné ve Vídni, v Salzburgu a v Innsbrucku, které mi zorganizovala také paní Gressel. V následujících letech jsem se pak zúčastňoval vícedenních setkání a exkurzí s Internationale Arbeitsgemeinschaft für Alpenornithologie. Tomuto mezinárodnímu sdružení ornitologů z alpských zemí, kteří se zabývají hlavně horskými druhy ptáků, dodnes předsedá dr. Franz Niederwolfsgruber, též redaktor známého ornitologického časopisu Monticola. Ten také později s paní Gressel, spolu s některými dalšími účastníky tehdejších setkání, zavítal i do Krkonoš, kde shlédli krkonošské modráčky a odchyty ptáků na Horních Mísečkách, a já jim tak mohl jejich pohostinnost alespoň zčásti oplatit. Je podle mého názoru škoda, že oficiální kontakty s nimi v posledních letech dost ustaly a udržují se hlavně jen formou výměny publikací.

A ještě pár slov ke slavíku modráčkoví tundrovému, vlastní příčině celého dějství. Byl-li svého času nejsledovanějším ptákem v rakouských Alpách, Krkonoše Alpy v tomto směru ještě daleko předčily. Je možné bez nadsázky říci, že modráček je v Krkonoších, hlavně zásluhou ing. Bohumíra Chutného z Prahy, již dlouhodobě nejsledovanějším ptačím druhem v České republice. Jeho populace je mimo jiné každoročně prokroužkována, intenzívně sledována a jeho územní ochrana plně zajištěna. Když jsem to paní Gressel sděloval, měla z toho vždy velkou radost, bylo jí však zároveň líto, že tomu tak není u ní v Rakousku. Tam mají modráčci na sledované lokalitě Hundsfieldmoor smůlu, neboť jsou neustále ohrožováni rozrůstajícím se blízkým sportovním areálem, který může vést až k odvodnění stanoviště. Ačkoliv je celé území s výskytem slavíka modráčka zařazeno do soustavy Natura 2000, ve svém posledním dopise z roku 2003 si paní Gressel na stálé ohrožení lokality modráčků nadále stěžovala. Svého času žádala o pomoc i Správu Krkonošského národního parku.

Slavík modráček tundrový, tento novodobý symbol avifauny Krkonoš, byl sice postupně nacházen i v dalších středoevropských horách, lokality v Krkonoších a v Hundsfieldmoor ve Vysokých Taurech (Obertauern) v Rakousku však zůstávají nejstabilnější a nejpočetnější. Jinde se jedná spíše jen o nahodilé, i když velmi ceněné nálezy.

Význam, který je odkazu paní Johannы Gressel a ochraně slavíka modráčka tundrového v rakouských Alpách přikládán, byl podtržen i vzpomínkovým setkáním 19. června 2005 v Obertauern při příležitosti 30. výročí objevu modráčka na této lokalitě. Součástí jubilejní oslavy, ke které jsem byl přizván i já a ing. Bohumír Chutný, byla exkurze na hnízdiště modráčků v Hundsfieldmoor a přednáškový cyklus, který sestával z biologie slavíka modráčka tundrového, historie jeho ochrany a problematiky slučitelnosti sportovišť s ochranou přírody. I když jsme se akce bohužel nemohli přímo zúčastnit, dozvěděli jsme se, že měla velký úspěch. Paní Hemma Gressel, dcera zesnulé, sdělila, že vzpomínkové akce se zúčastnilo 70 osob, mezi nimi i dr. Bauer, dr. Spitzenberger a universitní profesor dr. Türke z Naturschutzbund. Modráčky soustavně sleduje na lokalitě studentka z university, která si nechává překládat i vše, co se dovídá z našich publikací o výzkumu a ochraně slavíka modráčka tundrového v Krkonoších.

Tolik o mé již dávné cestě za modráčky a jejich objevitelkou paní Johannou Gressel do rakouských Alp, která však má svoji odezvu dodnes. Zakrátko po ní se mi naskytla možnost navštívit bývalou Podkarpatskou Rus a i zde pátrat po slavících modráčcích tundrových v nejvyšších polohách Karpatského zapovědníku. Protože i na tuto cestu mám vzpomínky, které mohou zaujmout a zasahují ve vztahu ke Krkonošům až do současnosti, pokusím se seznámit s nimi čtenáře zpravodaje Prunella někdy příště.



Zleva: RNDr. Petr Miles, paní Johanna Gressel a dr. ing. Kurt Bauer

Zpravodaj Oblastní ornitologické sekce při Správě KRNAP ve Vrchlabí, ve kterém jsou publikovány původní ornitologické práce a sdělení z širší oblasti Krkonoš. Obsahuje zprávy z činnosti ornitologické sekce, každoroční přehledy významnějších ornitologických pozorování, počty okroužkovaných ptáků a stručná vyhodnocení řešených úkolů z oboru ornitologie.

Dále publikuje přehledy pozorování a krátká sdělení, týkající se ostatních skupin obratlovců.

Příspěvky jsou publikovány česky, s německými nebo anglickými souhry.

Pokyny pro autory

Rukopis pište strojem nebo počítačem (MS Word) po jedné straně papíru formátu A4. Příspěvek musí obsahovat název článku, jméno a adresu autora(-ů) a v případě rozsáhlejšího příspěvku by měl být členěn na abstrakt, úvod, metodiku příp. charakteristiku území, výsledky, diskusi, závěr, seznam použité literatury a obsáhlejší souhrn pro překlad do němčiny či angličtiny.

Literární citace uvádějte tímto způsobem: příjmení autora a křestní jméno (ve zkratce), rok vydání, název článku, název časopisu, ročník a strany. U knih i místo vydání.

Příklad:

MAŘAN J. 1946: Kulík hnědý, *Charadrius morinellus* L., v Krkonoších.

Sylvia 8: 49.

OBHLÍDAL F. 1977: Ornitologická příručka. *SZN Praha*.

Kresby, grafy a tabulky vyhotovte na zvláštním bílém papíře a označte jejich umístění v textu. Každý obrázek doplňte popisem. K příspěvku je možno dodat kvalitní a kontrastní fotografie na lesklém papíře, nejlépe formátu 9x13 cm.

Redakce si vymíňuje právo provést drobné formální úpravy textu.

Vedoucí redaktor:

Jiří Flousek
Správa KRNAP, Dobrovského 3,
543 11 Vrchlabí
tel. 499 456 212, fax 499 422 095
e-mail: jflousek@krnap.cz

Redakční rada:

Jaroslav Fišera
Jan Grúz
Ladislav Hlavatý
Miloš Mareček
Jan Materna
Petr Miles
Dušan Vodnárek

Vydala: Správa KRNAP Vrchlabí, 2005

Technická redaktorka: Jana Marková

Obálka: akad. mal. Renata Oppeltová

Sazba, tisk: IDEADESIGN studio, s.r.o. Hradec Králové

Počet výtisků: 150

Vychází jedenkrát ročně

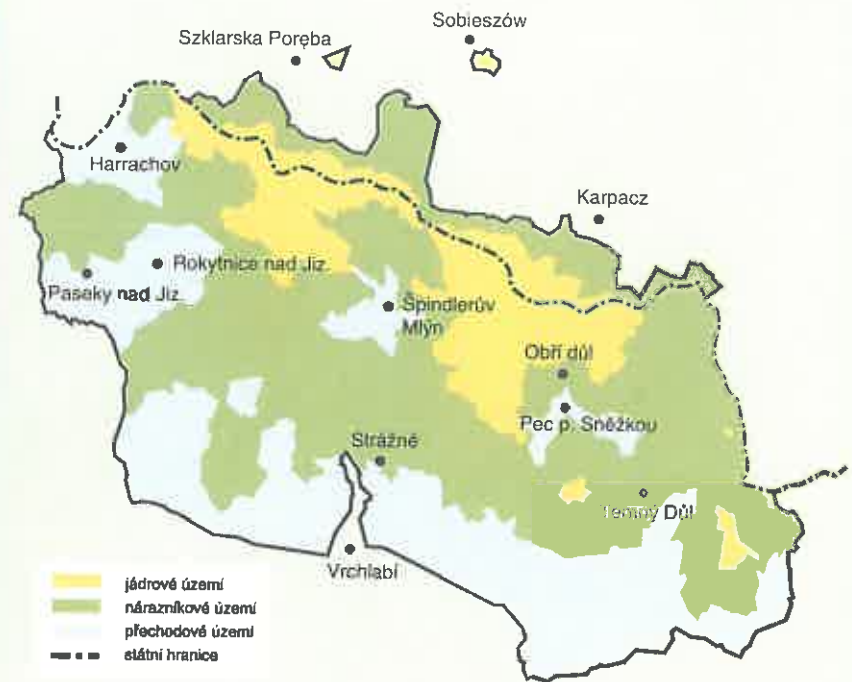
Neprodejně

Tištěno na recyklovaném papíru.

ISBN: 80-86418-44-8

© Správa Krkonošského národního parku, Vrchlabí

Biosférická rezervace Krkonoše/Karkonosze



PRUNELLA