

V minulém čísle jsme zakončili pout po všech typech stanovišť zjištěných v rámci mapování biotopů soustavy Natura 2000. Utvořili jsme si tak představu o tom, co všechno se na území národního parku a jeho ochranného pásma nalézá. Určitě vás napadne otázka: A co s tím dál?

V následujících řádcích se nad tím společně zamyslíme.

Evropsky významná lokalita Krkonoše (EVL Krkonoše)

V roce 2004 bylo na základě podkladů mapování celé území Krkonošského národního parku a jeho ochranného pásma navrženo jako evropsky významná lokalita do tzv. národního seznamu území. Příprava podkladů pro návrh EVL zahrnovala technické dopracování digitální vrstvy, přípravu textové části a zdůvodnění návrhu lokality. Součástí návrhu byl i proces předjednávání se všemi, kterých se vyhlášení naturové lokality přímo dotýká.

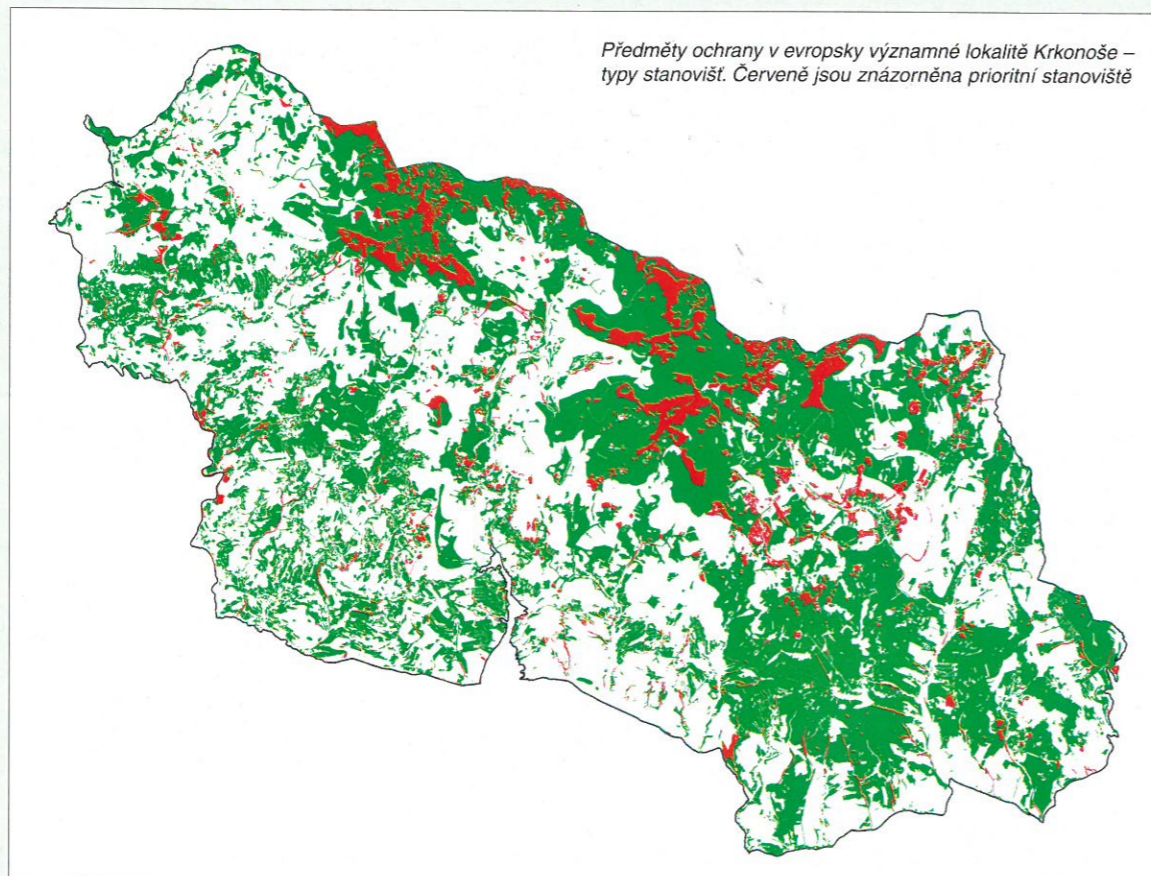
Národní seznam byl předložen vládě České republiky, která ho schválila dne 22. prosince 2004. EVL Krkonoše byla v národním seznamu ponechána bez připomínek. Schválený seznam byl předložen Evropské komisi. Její povinností je seznam prověřit, poté bude zaslán zpět do ČR buď jako schválený dokument, nebo bude ČR požádána, aby původní seznam přepracovala.

Součástí přílohy vládního nařízení je mapa s vyznačením hranic EVL Krkonoše a seznam všech biotopů, rostlinných a živočišných druhů, které se staly předměty ochrany v EVL Krkonoše. To znamená, že ze všech zjištěných typů stanovišť, druhů rostlin a živočichů byly vybrány ty, které splňovaly podmínky k zařazení mezi předměty ochrany. Takže mezi předměty ochrany se neřadí všechny biotopy, o kterých jsme psali v průběhu roku, ale pouze ty, které splnily podmínky výběru. Celkem na území EVL Krkonoše máme 21 typů stanovišť, které jsou předmětem ochrany, dále 4 druhy rostlin a 2 druhy živočichů (tabulka).

Druhy rostlin	Lokality (počet)
4060* zvonek český (<i>Campanula bohemica</i>)	24
4113* svízel sudetský (<i>Galium sudeticum</i>)	2
4094* hořeček český (<i>Gentiana bohemica</i>)	1
2217* všivec krkonošský pravý (<i>Pedicularis sudetica</i>)	5

Druhy živočichů	Lokality
vranka obecná (<i>Cottus gobio</i>)	Jizera v Hor. Sytové
netopýr pobřežní (<i>Myotis dasycneme</i>)	Herlíkovické štoly

▲ Předměty ochrany v evropsky významné lokalitě Krkonoše: rostlinné a živočišné druhy, jejich kódy a lokality. Hvězdička označuje prioritní druhy



Lidé přírodě, příroda lidem

VIERA HORÁKOVÁ

◀ Druhově bohaté smilkové louky patří mezi prioritní stanoviště v EVL Krkonoše

Ptačí oblast Krkonoše (PO Krkonoše)

Seznam všech ptačích lokalit v ČR byl předložen vládě ČR, která ho schválila, a ptačí oblasti byly vyhlášeny formou vládního nařízení dne 27. října 2004. Na rozdíl od seznamu evropsky významných lokalit seznam ptačích oblastí si vybírá přímo každý členský stát a výsledek nahlásí Evropské komisi.

Návrh ptačí oblasti Krkonoše také vycházel z podkladů dlouhodobého pozorování. Ptačí oblast pokrývá celé území národního parku a asi 25 % z území ochranného pásma. **Předměty ochrany tvoří 7 druhů ptáků.** Více podrobností jste se mohli dočíst v desátém čísle našeho časopisu.

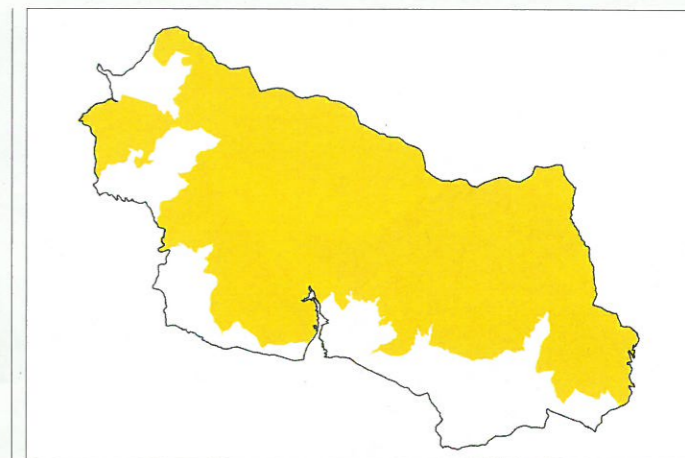
„Naturová lokalita“ Krkonoše

Soustavu Natura 2000 tvoří dva typy území – oblasti ochrany ptačtva a zvláštní chráněná území pro vybraná přírodní stanoviště, rostliny a živočichy. V případě Krkonoš se tyto dvě oblasti navzájem překrývají. Je však dobré si uvědomit, že všechny předměty ochrany, ať už biotopy, rostliny, živočišné nebo ptáci, mají v rámci EVL a PO přesné prostorové vymezení (mapy). Obě lokality, evropsky významná lokalita a ptačí oblast Krkonoše, se zároveň nacházejí na území národního parku. Proto forma ochrany naturového území zůstává stejná jako v národním parku.

Povinností, kterou nám ukládá novelizovaný zákon o ochraně přírody, je v pravidelných šestiletých intervalech podávat Evropské komisi zprávu o stavu lokalit soustavy Natura 2000 v naší republice. Tento stav musí být obecně stejný, nebo lepší ve srovnání s okamžikem vyhlášení. Také lokalita Krkonoše se bude pravidelně monitorovat.

Jak se dotkne obyvatel Krkonoš existence „naturové“ lokality?

Další z povinností, které nám ukládá novelizovaný zákon o ochraně přírody, se týká všech, kteří plánují různé aktivity na lokalitách soustavy Natura 2000. Jedná se o záměry staveb, rekonstrukcí, realizace sportovních areálů atd. Pro každý záměr musí mít žadatel také vyjádření, zda v je-



Ptačí oblast Krkonoše – plocha vyznačena žlutou barvou

ho záměru lze nebo nelze vyloučit vliv na stav lokality. Toto stanovisko vydává Správa KRNPAP.

Další informace se týkají zejména zemědělců hospodařících na území naturové lokality. K péči o lokalitu soustavy Natura 2000 mohou využít dotace, které poskytuje ministerstvo životního prostředí a ministerstvo zemědělství.

Dobrym příkladem mohou být agro-environmentální programy. Zemědělci do nich vstupují na pětileté období a v jejich rámci mohou využít nabídku několika dotačních titulů. Z nich můžeme jako příklad uvést dotační titul „Trvale podmačené louky“ nebo „Ptačí lokality na travních porostech“. Podklady pro tyto tituly agro-environmentálního programu přímo vycházejí z aktuálních údajů evropsky významných lokalit a ptačích oblastí. Je možné, že v budoucnu se počet dotačních titulů a dalších možností financování péče o naturové lokality ještě rozšíří.

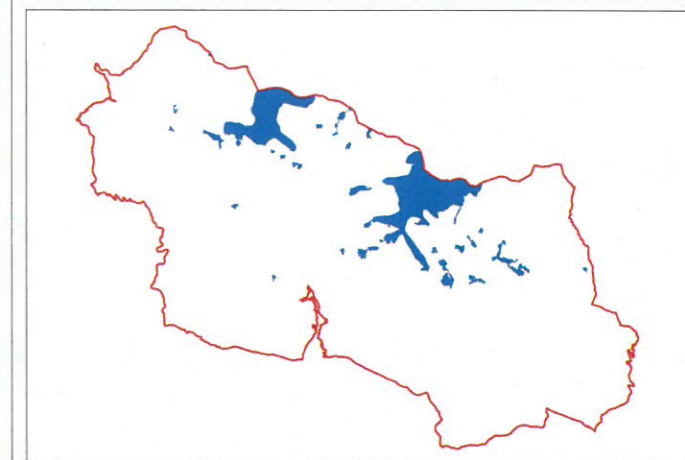
Podrobný výčet všech dotačních titulů můžete nalézt ve třetím a čtvrtém čísle časopisu KRKONOŠE – JIZERSKÉ HORY nebo se můžete přímo obrátit na pracovníky Oddělení ochrany přírody Správy KRNPAP.

Závěrem?

Vytvoření sítě chráněných území v Evropě formou projektu Natura 2000 je přímou odpovědí evropského společenství na rychlý úbytek přírodního prostředí. Celé evropské společenství si uvědomuje nutnost ochrany všech částí přírody, které na evropském kontinentu ještě zůstávají.

To, že Krkonoše byly zařazeny do sítě nejceněnějších částí přírodního prostředí v Evropě, jenom potvrdilo jejich výjimečnost. Krkonoše tak dostávají šanci, aby propojily ochranu přírodního prostředí se zachováním původní jedinečné mozaiky kulturní krajiny. A to nejen ke prospěchu přírody, ale také lidí. Tím by se povedlo naplnit heslo, které provází zavádění soustavy Natura 2000 v České republice: „Lidé přírodě, příroda lidem.“

foto Miloš Túma



Modrou barvou jsou znázorněny předměty ochrany v evropsky významné lokalitě Krkonoše – rostlinné druhy. Sloučením vrstev přírodních stanovišť, ptačí oblasti, rostlinných druhů a připojením dvou lokalit výskytu živočichů vznikne lokalita soustavy Natura 2000. Její hranice se shodují s hranicí ochranného pásma KRNPAP – znázorněno cihlovou barvou

Typ přírodního stanoviště soustavy Natura 2000 Biotopy

4030	Evropská suchá vřesoviště	T8.2
4060	Alpínská a boreální vřesoviště	A2.1, A2.2
4070*	Křoviny s borovicí klečí a pěníšníkem	A7
4080	Subarktické vrbové křoviny	A8.1, A8.2
6150	Silikátové alpínské a boreální trávníky	A1.1, A1.2, A3
6230*	Druhově bohaté smilkové louky na silikátových podložích v horských oblastech (a v kontinentální Evropě v podhorských oblastech)	T2.1, T2.2, T2.3
6430	Vlhkomilná vysokobylinná lemová společenstva nížin a horského až alpínskému stupně	A4.1, A4.2, A4.3, T1.6, M5
6510	Extenzivní sečené louky nížin a podhůří	T1.1
6520	Horské sečené louky	T1.2
7110*	Aktivní vrchoviště	R3.1, R3.3
7140	Přechodová rašeliniště a třasoviště	R2.2, R2.3
8110	Silikátové sutě horského až niválního stupně	A6A
8220	Chasmoftytická vegetace silikátových skalnatých svahů	A5, A6B
8310	Jeskyňe nepřístupné veřejnosti	S3
9110	Bučiny asociace <i>Luzulo-Fagetum</i>	L5.4
9130	Bučiny asociace <i>Asperulo-Fagetum</i>	L5.1
9140	Středoevropské subalpínské bučiny s javorem a šťovíkem horským	L5.2
9180*	Lesy svazu <i>Tilio-Acerion</i> na svazích, sutích a v roklicích	L4
91D0*	Rašelinný les	L9.2A, R3.2
91E0*	Smíšené jasanovo-olšové lužní lesy temperátní a boreální Evropy	L2.1, L2.2
9410	Acidofilní smrčiny	L9.1, L9.2B, L9.3

Předměty ochrany v evropsky významné lokalitě Krkonoše. Typy stanovišť mají dle přílohy Směrnice své kódy (levý sloupec); hvězdička označuje prioritní biotopy. V pravém sloupci jsou uvedeny biotopy, které na území Krkonoš byly v rámci těchto typů zaznamenány