



# HRADY A SÍDLA KRKONOŠ



SPRÁVA KRKONOŠSKÉHO NÁRODNÍHO PARKU

[www.krnapp.cz](http://www.krnapp.cz)

Ministerstvo životního prostředí



STÁTNI FOND  
ŽIVOTNÍHO PROSTŘEDÍ  
ČESKÉ REPUBLIKY

Tento projekt je spolufinancován  
Státním fondem životního prostředí ČR  
na základě rozhodnutí ministra životního prostředí.  
[www.mzp.cz](http://www.mzp.cz) [www.sfzp.cz](http://www.sfzp.cz)





August Piepenhagen, Pohled na Vrchlabí od jihovýchodu, olej, 1832

## ***Hrady, zámky a tvrze v předhůří Krkonoš***

*Podoba území kolem Krkonošského národního parku se začala vytvářet již v dávné historii. Ve 13. století se v předhůří Krkonoš začíná viditelně projevovat počátek zdejší středověké kolonizace. Svým vývojem se toto území dělilo do tří blízkých, ale přesto odlišných oblastí, které můžeme i v současné době členit na Pojizeří, Trutnovsko a severní oblast ležící dnes v Polsku. Na tomto území napočítáme necelé tři desítky hradů, zámků, tvrzí či panských domů, zařaditelných mezi vhodné turistické cíle. A také objekty zcela zaniklé, nebo dokonce sporné lokality.*

Pro západní část dnešních Krkonoš s návazností na sousední Jizerské hory je podle zdejšího toku řeky Jizery nejvhodnější pojmenování Pojizeří, respektive horní Pojizeří. Území náleželo mocné staročeské rodině Markvarticů, z nichž je pro zdejší kraj typická rodová větev pánů z Valdštejna. Později sem zasahovalo monumentální frýdlantské vévodství Albrechta z Valdštejna. Při dnešním

členění patří horní část Pojizeří jako součást okresu Semily do Libereckého kraje. Z hradů v této oblasti musíme na prvním místě připomenout zříceniny hradů Štěpanice a Nístějka. Ve Víchově nad Jizerou se dochovalo tvrzíště. Zámky se nacházejí v Jilemnici a Horní Branné, panský dům je v Harrachově a zbytky panského domu ve Vítkovicích v Krkonoších.



Mladší východní věž jilemnického zámku



Pohled na Vrchlabí od západu, kolorovaný mēdilept, 1803

Území pod střední a východní částí Krkonoš jako součást dnešního okresu Trutnov je ve své kolonizaci spojeno (byť jen několik desetiletí) s rodem Švábeniců a Trutnovským manským krajem, jehož důležitost spočívala v tom, že se jednalo o královský majetek. Osou celého území je tok řeky Labe a na východní straně řeky Úpy. Jako nedílná součást někdejšího Hradeckého a nyníššího Královéhradeckého kraje pevně náleží do východních Čech. Mezi místními středověkými hrady musíme připomenout zříceninu hradu Břecštejn, zbytky hradu Rechenburk a později přestavěné hrady v Začleři a Hostinném. Zámek reprezentuje zámek ve Vrchlabí a přes svou nepřístupnost zámek v Začleři, který býval významným hradem. Zdejší menší zámky, například v Rudníku, jsou jako soukromé

mimo větší turistický zájem. V Javorníku se dochoval krásný zbytek tvrze a nelze také zapomenout na obnovenou romantickou stavbu hrádku Aichelburg u Maršova.

Třetí oblastí kolem Krkonoš je severní předhůří v dnešním Polsku. Po historické stránce je nutné se zmínit o existenci někdejších knížectví Javorského a Svidnického, která tvořila součást sousedního Slezska. Od doby císaře Karla IV. a jeho manželky, kněžny Anny Svidnické, bylo i toto území nedílnou součástí zemí Koruny české. Po turistické stránce je velmi atraktivní stavbou zřícenina hradu Chojník, někdy zvaného „strážce Krkonoš“. Z několika nepřístupných zámeckých staveb nelze opomenout původně renesanční zámek v obci Bukowiec.



Západní průčelí panského domu v Harrachově

## ***Harrachov – panský dům***

*Harrachovský panský dům se dnes nachází v samém centru Harrachova. Tato státem chráněná památka leží na severní straně silnice.*

V Harrachově stával ještě další vrchnostenský záměček, ale ten vyhořel a již nebyl obnoven. Takzvaný panský dům, vzniklý v barokním slohu, je spojován s rokem 1712. Místní sklář Josef Müller zde tehdy vystavěl sklárnu. Jeho potomek Jan Josef Müller roku 1764 prodal sklárnu s domem hraběti Harrachovi.

Historie panského domu, posléze ve spojení s hrabaty Harrachy považovaného za záměček, tak trvala téměř dvě staletí. Po II. světové válce se zkonfiskovaný majetek dostal do držení státu. Sklárnu v roce 1993 zakoupil nynější majitel JUDr. František Novosad. Ten „skleněný poklad“ znovu přemístil do panského domu, který se stal součástí muzea. Objekt byl využit jako Městské muzeum

skla, nyní jako Muzeum skla Novosad & syn, které je přístupné každý den od 9 do 17 hodin. Kromě jiných exponátů se v něm nacházejí také sbírky pocházející z tajné místnosti, která vznikla v roce 1938. Tehdejší majitel Jan Nepomuk Antonín hrabě Harrach v ní ukryl nejcennější exponáty sklářské vzorkovny v obavě, že je postupující německé jednotky zabaví. Místnost byla objevena až v 70. letech dělníky při rekonstrukci stavby, část nalezených předmětů se bohužel použila jako dary při návštěvách významných komunistických hostů ve sklárně.

Budova harrachovského záměčku je jednopatrová, podélná, s dnes již zrekonstruovanou fasádou. Uprostřed západní strany vystupuje rizalit.

# Rokytnice nad Jizerou

## – zbytky panského domu

*Nedílnou součástí historie Rokytnice je dnes již téměř zaniklý panský dům, který byl situován západně od dnešního rokytnického kostela.*

Zakladatelem tohoto renesančního domu byl v letech 1582 až 1612 držitel jilemnického panství Albrecht Gottfried Křinecký z Ronova. Později se zde konaly tajné protestantské bohoslužby.

Panský dům měl podobu uzavřeného dvora. Ještě za socialismu sloužil veřejným

potřebám, po požáru již nebyl více obnoven. Na jeho ploše je umístěno bohužel parkoviště pro auta. Sklepní klenutá část je nepřístupná a je patrná dvojicí okének v jeho jižní stěně.

Pro veřejnost je viditelná pouze západní boční část kamenného zdiva.

Západní nároží panského domu v Rokytnici nad Jizerou



## Rokytnice nad Jizerou – zámeček

*V Rokytnici nad Jizerou vznikl v pozdějším období také zámecký objekt, který se do dnešní doby zachoval v přestavěné a rozšířené podobě. Počátky jeho vzniku jsou spojeny s rokem 1860, kdy pruský bankovní dům Landau a Comp. postavil nad soutokem Jizery s Huťským potokem na skalnatém ostrohu dům čp. 291, přezdívaný Zámeček.*

Nevýnosné podnikání v oblasti těžby vedlo v dalším období ke střídání jednotlivých majitelů. Rozvoj nastal po roce 1871 za Egberta Eberhardta, podnikatele bádenského původu, který vytvořil ze stojící stavby skutečný zámeček. Ten potom prošel některými úpravami a získal honosnější vzhled. Pro potěšení návštěvníků zde byla vybudována i přílehlá zámecká zahrada. Nevýdaření a rozhazovační potomci však dohnali Egberta k tomu, že v roce 1910 spáchal sebevraždu utopením. Potom měl objekt pět dílčích majitelů. Během první republiky však na zámečku ani jeden z nich nebydlel a nakonec zde byla zřízena nemocnice; krásná zahrada bohužel zpusťla.

Teprve v roce 1945 bylo rozhodnuto upravit těžce zchátralý objekt na centrální

okresní chudobinec. O jeho chod se původně staraly sestry řádu sv. Františka. Chudobinec se stal základem pozdějšího domova důchodců. Již roku 1947 bylo k zámečku přistavěno třetí patro a roku 1978 započala první rekonstrukce celé stavby. Přes provedenou modernizaci byl v roce 1994 stav areálu zcela nevyhovující. Proto v letech 2002 až 2012 došlo k celkové rekonstrukci objektu. V současnosti se zde nachází Domov pro seniory, který patří mezi nejlepší ústavy tohoto druhu v Libereckém kraji.

Původně jednopatrová, dnes třípatrová budova zámečku byla sedmiosou stavbou. Dnes tvoří jižní část objektu, který je celkově ve tvaru písmene T. Zámeček má také sklepní prostory, nebyl však zaklenuť. Hlavní vstup je z východní strany.

Dnešní pohled na Zámeček v Rokytnici nad Jizerou od jihu







Zbytek kulaté hradní věže hradu Nístějka

## ***Nístějka – zřícenina hradu***

*O nejvýše položeném hradu při toku řeky Jizery by bylo možno napsat snad celou knihu. Nachází se nad osadou Hradsko, jihovýchodně od města Vysokého nad Jizerou. Jeho zříceniny se tyčí na skalnatém ostrohu klesajícím k toku řeky Jizery.*



Pohled do severní části paláce hradu Níštějka

Podle archeologických nálezů vznikl hrad Níštějka již ve druhé polovině 13. století. Nacházel se zde jen strážní hrádek, patrně ke střežení zemského pomezí, a to před vpádem ze sousedního Slezska, hlavně po toku Jizery. Teprve za pánů z Valdštejna někdy před polovinou 14. století můžeme mluvit o zděném panském sídle. Hrad se poprvé připomíná v roce 1369 svým prvním známým majitelem Jindřichem z Valdštejna, zvaným Níštějka. Po pánech z Valdštejna drželi hrad na počátku 15. století krátce jejich blízcí příbuzní Vartenberkové. V období husitských válek patřil Václavovi z Jenštejna a na hradě byla kališnická posádka. Do roku 1459 hrad držel Mikuláš Níštějka z Jenštejna, pak jej král Jiří odumrtý přenechal zemanům z Hryzela, tedy rodu z Kolínska. Konec hradu je nejasný, někdy po polovině 15. století vyhořel velikým požárem. Úvaha o jeho dobývání není podložena. Jako pustý je doložen v roce 1519. Později

se na název hradu dokonce zapomělo a vše objasnil až náš známý historik August Sedláček. Hrad prošel od padesátých let 20. století archeologickými výzkumy. V posledních dvou desetiletích o hrad pečuje Občanský spolek hradu Níštějky se sídlem ve Tříči. Došlo k částečnému zajištění rozpadajícího se zbytku kulaté hradní věže.

Hrad Níštějka patří mezi hrady bergfritového typu a je ostrožní dispozice. Po stavební stránce jej můžeme rozdělit na předhradí se zbytky kulaté věže a níže položené nádvoří. V čele hradu se nachází dobře viditelný šíjový příkop. V prostoru dvojice zadních skalních bloků se na první, téměř nepřístupné skále nacházela hranatá stavba a na zadní skále hradní palác s menším nádvořím a skalní obilnicí, původně považovanou i za cisternu. Zadní část je obtížněji přístupná, z paláce je patrný zděný suterén a zachovány jsou dva podpěrné pilíře na zadní straně hradu.

## Mladkovský hrádek – stopy hrádku

*Existence hradní lokality v prostoru obce Poniklá byla do nedávných let zcela neznámá. Po objevení extrémně položeného skalního hradíště se až do provedení zjišťovacího archeologického výzkumu jednalo pouze velmi sporné místo.*

Je jisté, že zdejší opevnění existovalo kolem roku 1300 a mohlo jít vlastně o pouhou po-  
mezni strážnici. Blízkost vrcholu s názvem  
Vartiště takovou funkci naznačuje.

Hrádek je situován nad místní částí  
Mladkov a tyčí se nad dnes zrušenou  
serpentinou silnice z Poniklé do Víchové

nad Jizerou. K jeho dosažení je nutné vy-  
stoupit vzrostlým lesem kolmo vzhůru  
a odbočit vpravo na skalnatý ostroh. V čele  
se nachází šijový příkop s vnitřním balva-  
nem. Z dalších částí lze považovat pravou  
boční stranu za možný parkán. Podoba  
jádra se skalními bloky naznačuje pouze  
skromnou dřevěnou zástavbu.

Vrcholová plošina Mladkovského hrádku



## Víchová nad Jizerou – zbytky tvrze

*Obec Víchová nad Jizerou se nachází severozápadně od Jilemnice. Ve 14. století je tu písemně doložena rodina Vichů. Zdejší středověký hrádek (či tvrz zvaná Hrádek) je spojen s dnes již zcela zapomenutou pověstí o zemanu Víchovi a jeho čtyřech synech.*

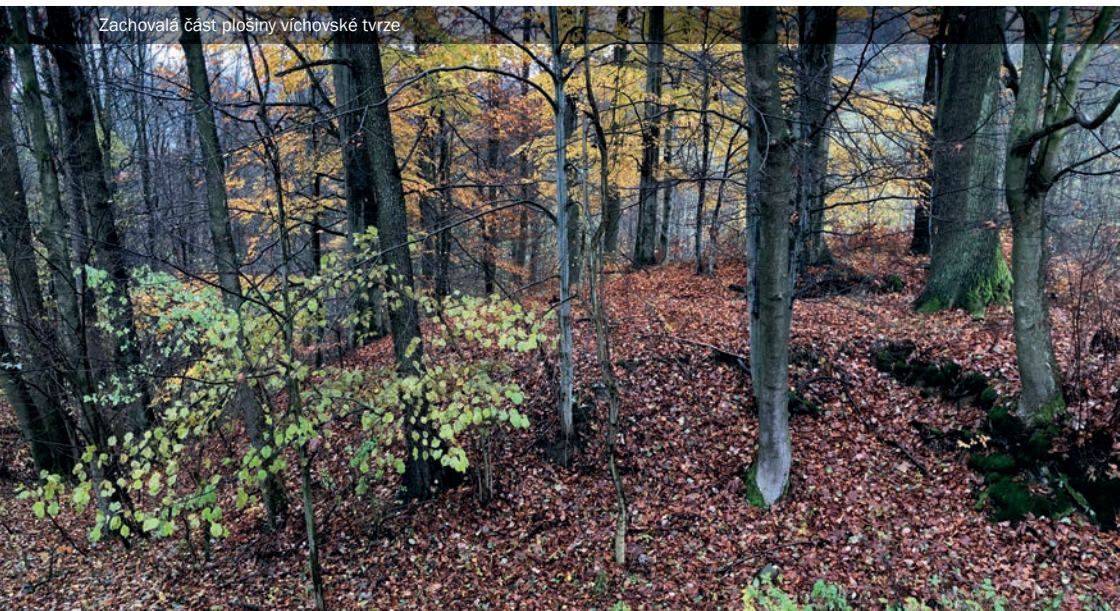
První zpráva o této vsi patřící do štěpanického panství pánů z Valdštejna je z roku 1492. V první polovině 16. století tu žili Ducháč a Jiřík Světlík z Víchové, patrně skuteční zdejší zemani. Hrádek byl později poškozen vybíráním velice kvalitního jílu a rozebíráním fylitové skály, zbytek dokonala erozní činnost. Při archeologickém výzkumu v roce 1999 byly objeveny kulové jamky původní dřevěné zástavby, zděná konstrukce zde nebyla doložena. Nalezená keramika datuje tuto tvrz do období od 13. do počátku 17. století. Objekt nebyl násilně zničen a pozvolně zcela zanikl.

Hrádek nalezneme v nevýrazné poloze na západní straně víchovského údolí v poloze zvané V Bučí, tedy nad obecní

knihovnou směrem k Daněhlově lípě. Tam se nad bývalým lesním divadlem nachází zalesněná ostrožna umístěná mezi klínovitě se rozbíhajícími roklemi. Dnes značně poškozené středověké tvrzíště zahrnuje vnitřní plošinu, která byla zčásti odtěžená a má proto srpovitý tvar. Vrcholová plošina přibližně stejné výšky byla kdysi nepravidelně okrouhlá o průměru kolem 20 metrů. Boční rokly vytvářejí úseky příkopu, který byl na čelní severozápadní straně uměle vyhlouben a je posud patrný.

Podle posledních publikovaných informací (Pilous, časopis Krkonoše – Jizerské hory) nejsou prohlubně u hradu přirozené rokly, ale pozůstatky hornické činnosti.

Zachovalá část plošiny víchovské tvrze





Obvodová zeď s baštou v dolní části hradu Štěpanice

## Štěpanice – zřícenina hradu

*Zřícenina hradu je situována při jihovýchodním okraji obce Horní Štěpanice. Díky archeologickým vykopávkám můžeme posunout dlouho tradovaný počátek tohoto gotického sídla až hluboko do první poloviny 13. století.*

První zpráva o něm pochází z roku 1304, kdy náležel Janovi z Valdštejna. Za husitských válek stáli zdejší Valdštejnové na katolické straně. Ovšem za husitského krále Jiřího z Poděbrad byli oba

zdejší bratři Jindřich a Hynek jeho přívrženci, a proto od něho v roce 1466 získali vsi bývalého vrchlabského probošství. Nedlouho po Jindřichově smrti se v roce 1492 celá polovina tohoto panství



Obvodová zeď horní části hradu Štěpanice

oddělila vznikem jilemnického panství. Štěpanický díl pak držel Jindřichův syn Heník, který roce 1504 bezdětný zemřel, a tak panství zdědili jeho příbuzní z jiné valdštejské větve. Za nich hrad zpustl, pravděpodobně dokonce vyhořel. V roce 1543 se uvádí již jako pustý. Středisko panství bylo přeneseno do Horní Branné a neobnovený hrad se proměnil ve zříceninu. Hlubším rozborem bylo zjištěno, že již ve 14. století došlo k přestavbě hradu, což dokazuje zesilované zdivo horního hradu. Konečné úpravy se uskutečnily ještě v 15. století. Z mladších osudů hradu můžeme připomenout rok 1821, kdy se po předcházejícím odstřelu zřítíl zbytek kulaté hradní věže. V roce 1992 byla založena Valdštejnova nadace na obnovu štěpanického hradu, od roku 1994 probíhal na hradě archeologický výzkum, během něhož byla v dolní části objevena kovotepecká dílna. Stojící hradní zdivo bylo přičiněním Obecního úřadu Benecko zajištěno před dalším rozpadem.

Hrad byl vystavěn na skalnatém klesajícím hřebeni, který je v dnešní době kryt vysokým lesem. Současné pozůstatky

ukazují hradní lokalitu, kterou můžeme dělit na tři části. Severní předhradí mezi dvěma příkopy naznačuje svou rovnou plochou možnost podstatné zástavby hospodářskými objekty. Průzkum stromových vývratů sice přinesl nález odpovídajícího množství keramiky, avšak žádný nález zaniklých zdí. Lze tedy předpokládat, že tyto stavby včetně venkovního hradebního pásu byly pouze dřevěné. Zde se nacházel i vstup do hradu. Jisté je, že cesta do hradu směřovala od nedalekého dvora ze severní strany a končila ve vnitřní střední části. V té dominuje skalní kupa s vnitřním jádrem hradu, jehož nejvyšším bodem je základ zaniklé kulaté hradní věže, odhalený archeologickým výzkumem. Z hradního paláce se zachovalo základové zdivo navazující na masivní obvodovou zeď. Kupa je ze dvou stran obklopena venkovním opevněním v podobě valů a dvojicí obranných příkopů, částečně vysekaných do skály. Protilehlá dolní část hradu měla spíše obranný a užitkový účel, což dokázal již zmíněný nález kovotepecké dílny. Nejvýraznějším pozůstatkem v této části je podélný úsek hradby, zakončený hranatou baštou s obnoveným oknem.



Západní stěp zdívá horní částí hradu Štěpanice

# Rychlovský hrádek (Hradiště)

## – zbytky hrádku

*Na katastru obce Horní Štěpanice se kromě zříceniny štěpanického hradu nachází ještě další, ovšem mnohem menší hrádek. Lidově se místo nazývalo Hradiště, novodobě se podle polohy vžil název Rychlovský hrádek. Jeho původní pojmenování dnes není známé. Tato lokalita se nachází severně od obce, a to v klesajícím svahu od osady Rychlov nad hlubokým údolím říčky Jizerky, asi 4 km severovýchodně od Jilemnice.*

Hrad není písemnými prameny doložen a ve svém významném díle o hradech se o něm nezmiňuje ani August Sedláček. Přesto se existence hradu stále udržovala v povědomí místního obyvatelstva. První novodobá zmínka o hradu se objevuje roku 1932, a to v hasičském věstníku Na Pomoc. Přesto bylo objevení hradu určitou senzací. V červnu 1987 zde proběhl z popudu redakce časopisu Krkonoše

zjišťovací archeologický výzkum prováděný Krajským muzeem v Hradci Králové. Na základě velkého souboru archeologických nálezů bylo stáří lokality datováno do druhé poloviny 13. století. Zakladatelem hrádku mohl být některý člen rodu Valdštejnů, podle blízkosti zlatých kutišů dokonce český panovník. Středověké opevnění vzniklo patrně k ochraně ložisek zlata a také jako součást soustavy chránící hrad

Čelní úsek příkopu rychlovského hradu







Nárožní skalní blok vnitřní plošiny rychlovského hradu

Štěpanice. Vznik hradní stavby lze zcela jistě spojovat se zdejší těžbou zlata na Zákoutí. Z roku 1337 se dochovala zpráva, podle které král Jan Lucemburský udělil Oldřichovi z Rožmberka právo kutat zlato. Ještě roku 1492 se zde uvádí „velké jamniště“. Nelze také opomenout přítomnost důležité zemské stezky vedoucí přes štěpanické panství a procházející přímo nad hradem. To potvrzuje důležitost hrádku jako významného strážního objektu této komunikace. Hrádek zanikl kolem počátku 14. století a nebyl už obnoven. Plošně neveliký jednodílný hrad vznikl vysoko na vápencovém skalním bloku, tyčícím se přímo

nad dnešní silnicí vedoucí do Vítkovic v Krkonoších. Strmá skalnatá stráň vystupuje od západní strany vzhůru z hlubokého údolí toku Jizerky. Lokalita je dnes porostlá vysokým lesem. Vnitřní plošina překvapuje extrémně kolmým svahem směrem k západu. Je oválného tvaru a byla opatřena nasucho kladenými terasami, ležícími nad sebou. Provedený výzkum dokázal existenci dnes již sesutých tarasů, kde byla na takto upravené ploše zástavba. Jádro hradu bylo pravděpodobně situováno na východní, nejvyšše položené a nejméně svažité ploše hradiště. Rozměr této plošiny dosahuje ve směru V–Z asi 23 m a S–J 28 m. Jižní a západní bok chránilo



Severní klesající úsek příkopu rychlovského hradu

vybíhající vápencové skalisko. Celé opevnění bylo zbudováno z obranného hlediště v nevhodném, extrémně svažitém terénu. Nezvyklá poloha byla nejspíše zvolena s ohledem na tvar vybíhajícího skalního bloku, skýtajícího částečně přírozenou ochranu. Proti zvedajícímu se svahu a po bočních stranách se nachází výrazný, do skály zapuštěný příkop s venkovním valem. Srpovitý příkop je na severovýchodní straně nejméně výrazný

a v těchto místech byl hrad nejméně chráněný. Situace dolní západní části nad údolím je nejasná, okraj hrádku, kde mělo být údajně skalisko, pohltit lom na kámen.

Na hrad se lze dostat buď z Horních Štěpanic, nebo z osady Rychlov, nejlépe od čp. 28, kde pod horskou loukou začíná podélný okraj lesa. Pro lepší orientaci je vhodné použít turistickou mapu.



Pohled na rychlovský hrad z údolí toku Jizerky

## Jilemnice – zámek v místech tvrze

*Archeologové se i pod vlivem nejnovějších průzkumů kolem kostela sv. Alžběty domnívají, že zdejší tvrz vznikla mnohem dříve, než v dosud proklamovaném 15. století. Snad již na přelomu 13. a 14. století. Tržní osada patřící ke štěpanickému hradu byla majetkem rodu pánů z Valdštejna. Poprvé se uvádí v roce 1492 při dělení panství na jilemnickou a štěpanickou část. Po smrti Jana z Valdštejna připadlo panství Jilemnice Hynkovi z Valdštejna. Ten zemřel po roce 1513 bezdětný, a proto byl jeho majetek prodán.*

Již roku 1521 se novým držitelem jilemnického panství stal Arnošt z Újezdce a Kounic. Pro účast na protihabsburském povstání propadl Arnoštův majetek v roce 1547 v manství a teprve za jeho syna Závíše byl z manství propuštěn. Závíš zemřel v roce 1577 bez dědiců a majetek po něm získala sestra Anna, jejímž manželem byl Vilém Křívecký z Ronova. Objekt se ještě roku 1577 nazýval tvrzí, ale již

roku 1582 se připomíná zámek, což souvisí s v té době provedenými stavebními úpravami. Stavitelem zámku snad mohl být italský stavitel Carlo Valmadi, který stavebně nedaleké zámky v Rudníku a Nových Zámkách Hostinného. Pro tuto skutečnost ale neexistují přímé důkazy. Anna zemřela roku 1582. Posledními příslušnicemi tohoto rodu na Jilemnici byly vdova Kateřina Křívecká ze Stropčic se třemi

Čelní jižní průčelí jilemnického zámku





Zahradní domek s vnitřním torzem nově objeveného kostela

dcerami Annou Rozinou, Alenou Eustachií a Barborou. Barbora se vdala za Jana Viléma Haranta z Polžic a Bezdruzic, syna známého Kryštofa Haranta popraveného v roce 1621 na Staroměstském náměstí v Praze. Za nich byla Jilemnice vypálena Švédy. Oba zemřeli v roce 1644 a nezletilých dvou sirotek se ujala teta Rozina. Roku 1664 se oba bratři rozdělili o majetek, ale když starší Kryštof roku 1670 zemřel, vše připadlo mladšímu Adolfu Vilémovi. Po něm zde vládla vdova Anna Františka ze Schönfeldu, která po sobě zanechala syna Františka Pavla a dcery Lucii a Konstancii. Za rodu Harantů z Polžic a Bezdruzic se vedle

zámku nacházela pozoruhodná zámecká zahrada. V roce 1701 František Pavel Harant prodal jilemnické panství držiteli sousedního branského panství Ferdinandu Bonaventurovi, hraběti z Harrachů. Určitý úpadek sídla nastal právě za hrabat Harrachů, kdy zámek nesloužil jako jejich hlavní sídlo a během 18. století byl také částečně zbořen. K jeho dalšímu poškození došlo při požáru města Jilemnice v roce 1788, kdy byla zničena kaple sv. Alžběty a již nebyla obnovena.

Význam zámku vzrostl až za Jana hraběte Harracha, který docenil polohu Jilemnice, a proto nechal v letech 1892 až 1898

rozšířit zámek o novou východní část. Severní křídlo bylo prodlouženo k východu a jako protějšek starého jihozápadního křídla vzniklo pravouhlé křídlo jihovýchodní. Nebylo již zaklenuto. V severozápadním nároží byla vystavěna druhá dvoupatrová polygonální věž. Zámek získal pseudorenesanční ráz. Jan Harrach zemřel v roce 1909, pak majetky převzal syn Otto, který zemřel v roce 1935. Správy majetku se posléze ujal syn Jan, který zemřel 12. 5. 1945. Konfiskace proběhla 23. 6. 1945. Novým držitelem se stal československý stát. V roce 1953 byly upravené prostory zámku využity jako Městské muzeum, o tři roky později došlo k rozšíření o obrazovou část s galerií krajinomaleb Františka Kavána. V roce 1979 muzeum převzala Správa Krkonošského národního parku se sídlem ve Vrchlabí. Od roku 2013 ho provozuje společně s městem Jilemnice.

Muzeum bylo rozšířeno o další prostory v předzámčí. Je zde stálá expozice českého lyžařství, skvostem muzea je známý Metelkův betlém s pohyblivými postavami. Muzeum je celoročně přístupné a přibližuje pozoruhodnou atmosféru podhorského města, život krkonošských horalů i život v hraběčím sídle.

Dnešní zámecká budova je jednopatrový objekt o třech křídlech se dvěma nárožními polygonálními věžemi. Západní polovina je starší renesanční stavbou. To dokládají přízemní křížové klenby, rohová severozápadní síň má klenbu klášterní s koutovými výsečemi. Této době odpovídá i typická síla zdí včetně krátkého jihozápadního křídla. Patrná je i dnes zazděná původní arkádová chodba. Přízemní vchod do zámku se nachází uprostřed jižní nádvorní strany, tedy z původního zámeckého nádvoří. Ke vstupnímu prostoru přiléhá vchod do prvního patra po novém schodišti. Místnosti v patře jsou plochostropé. Jediný sklep pod starším západním křídlem zámku, přístupný



Výzkumem nalezená náhrobní deska ze zámecké kaple v Jilemnici

podélnou chodbou, je valeně zaklenutý. Rozdělení východní novodobé pseudorenesanční části neodpovídá členění starší západní poloviny.

Součástí zámku je i poměrně rozlehlý zámecký park na severní straně a částečně také v jižní vstupní části. Předzámčí s druhou částí muzea a bývalým pivovarem je situováno na západní straně.

Ne zcela vyjasněná je poloha původní gotické tvrze. Lze ji nejspíše lokalizovat přímo na jih na druhou stranu dnes uzavřeného zámeckého nádvoří. Podle starších výkopů z roku 1872 bylo krátké jihozápadní křídlo svou hmotou i arkádou delší k jihu. Překvapivý byl výzkum přilehlého zahradního domku na jihovýchod od zámku. Původní zámecká kaple sv. Alžběty byla ve skutečnosti kostel či celkem rozsáhlá gotická kaple.



Schodiště s balustrádou do patra jilemnického zámku

## Horní Branná – renesanční zámek

*Zámek v Horní Branné sice nepatří k největším zámeckým stavbám, ale přesto se jedná o známý turistický cíl. Veřejnost ho zná hlavně proto, že zde tajně pobýval náš učitel národů Jan Amos Komenský. Zámek se nachází v centru Horní Branné při rozcestí silnic na Jilemnici, Valteřice a Dolní Brannou.*

Předchůdcem zámku byla starší, dnes už zaniklá gotická zemanská tvrz. Již roku 1322 je doložen zdejší zeman Václav z Branné. Dnešní zámek založil až v roce 1557 Zdeněk z Valdštejna. Po stavební stránce se spíše jednalo o renesanční tvrz. Po jeho smrti pokračovala v dokončení stavby od roku 1574 vdova Marie, rozená z Martinic. Jejich jediný syn Vilém v roce 1594 zcela nečekaně zemřel, čímž majetek přešel na jinou rodovou linii Valdštejnů. Již roku 1606 se novým majitelem stal Václav Záruba z Hustiřan na Třeboveticích, známý člen jednoty

bratrské. Když se pak účastnil protihabsburského povstání proti Ferdinandovi II., byl odsouzen k manství. V soudním procesu se mu na čas podařilo tento rozsudek zvrátit, ale posléze byl potvrzen. Václavovu manželku Engelburgu a její schovanku polskou šlechtičnu Kristinu Poniatowskou zde v letech 1627 a 1628 navštívil Jan Amos Komenský před odchodem do exilu. Po Zárubově smrti v roce 1632 koupil od císaře panství vévoda Albrecht z Valdštejna. Ten jej jako léno frýdlantského vévodství udělil ještě toho roku Otovi Bedřichovi, hraběti z Harrachů. Již v roce 1638 mu

Pohled na zámek v Horní Branné od jižní strany







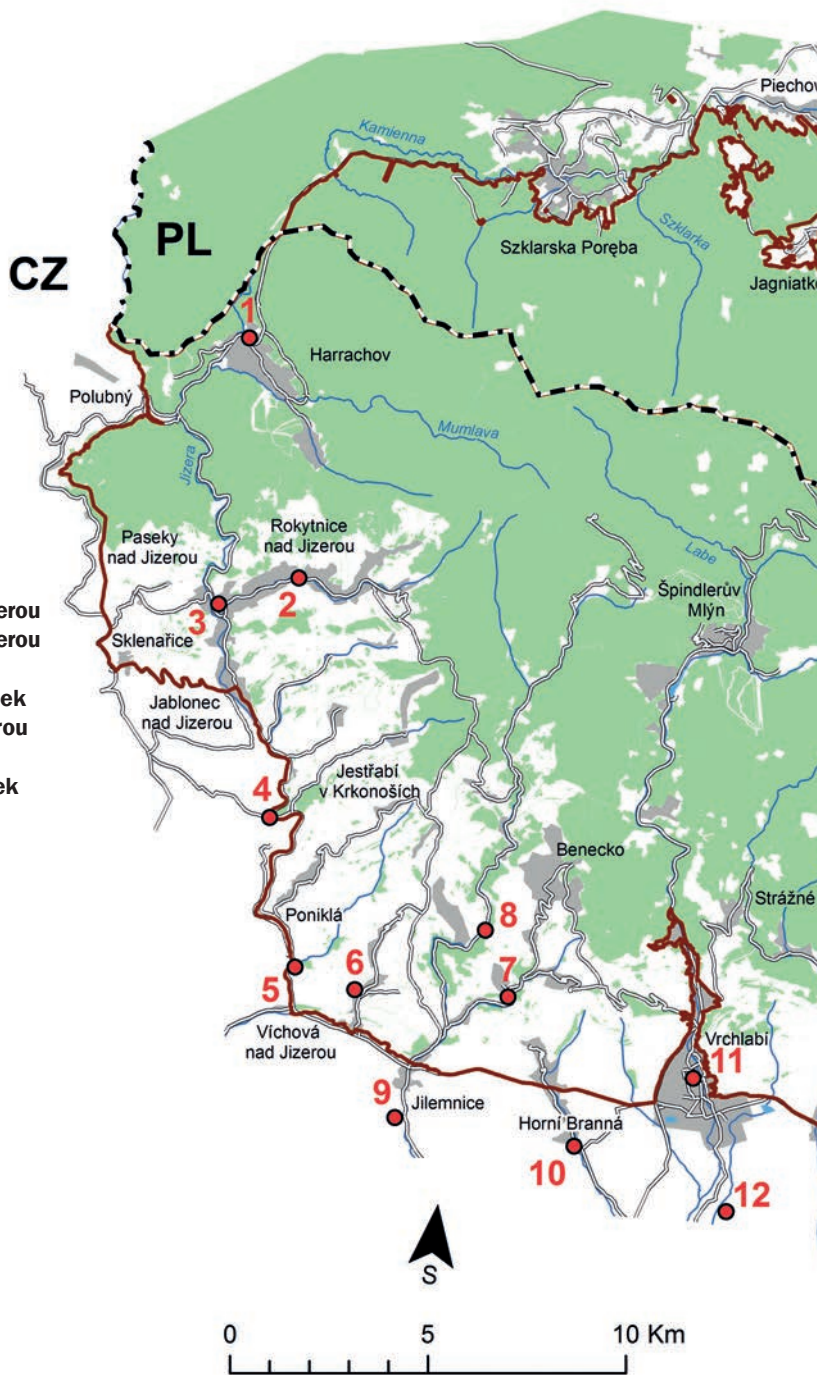
Detail renesanční výzdoby zámku v Horní Branné

bylo panství propuštěno z manství. V roce 1646 byl však zámek i se dvorem vypálen švédským vojskem. Po válce byl zámek opraven a dvůr již v barokním slohu dobudován.

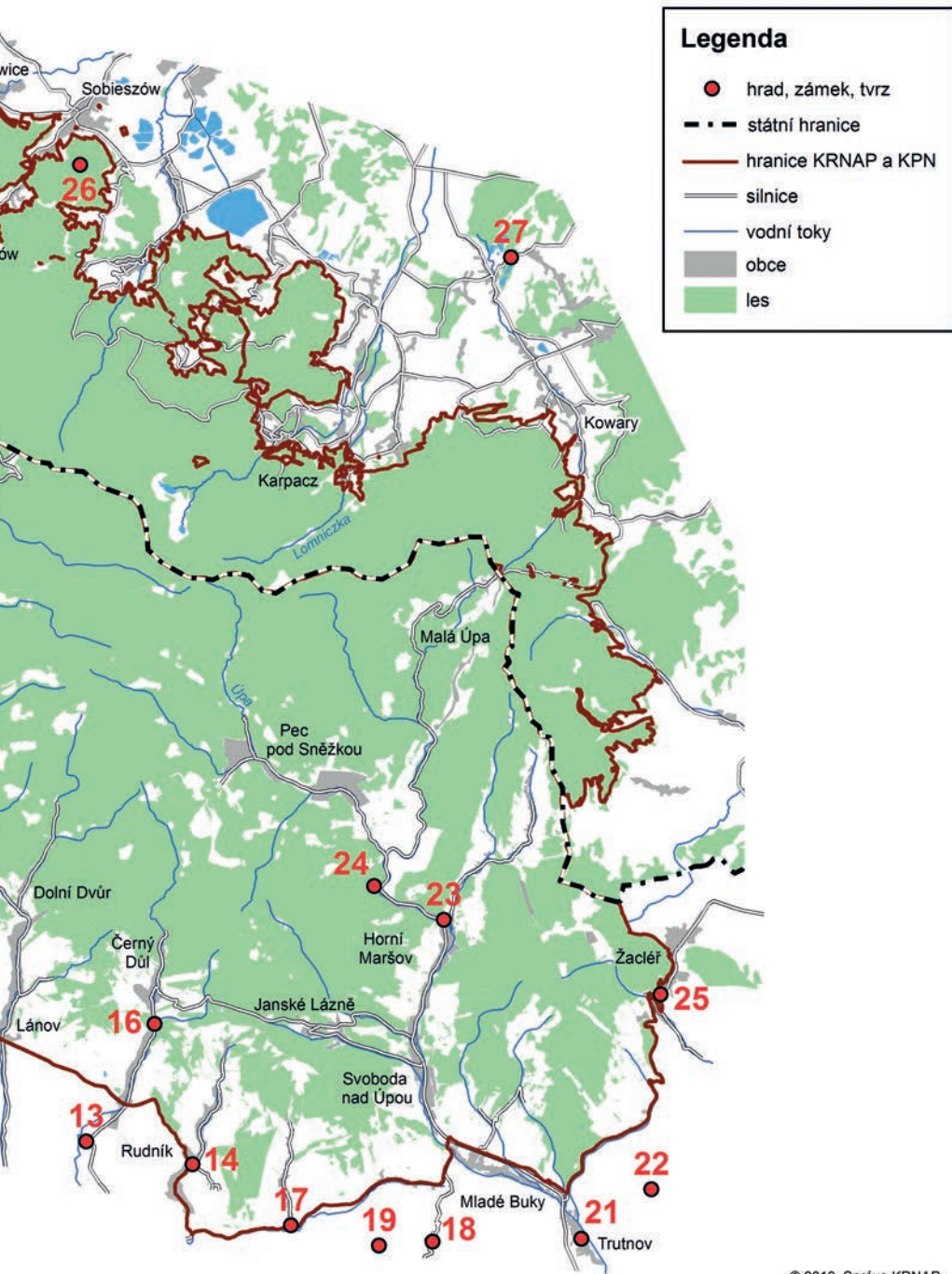
Po třicetileté válce se zámek s dvorem stal jednou z hospodářských základů hrabat Harrachů. Zámecká budova přestala plnit účel panského sídla a sloužila jako byty vrchnostenských úředníků. Pod barokní omítkou zmizela honosná sgrafitová výzdoba. Horní patro se změnilo v sýpku. Teprve v roce 1867 zde byly zřízeny místnosti k potřebám vrchního lesního úřadu, který se tu nacházel ještě ve 20.

letech minulého století. Renesanční sgrafita nechal až ke konci 19. století obnovit Jan hrabě Harrach. Jeho potomci byli majiteli panství a pozdějšího velkostatku až do roku 1945. Po znárodnění harrachovského majetku byla v části prvního patra zámku zřízena pamětní síň Jana Amose Komenského. V 70. letech 20. století došlo k obnově zámku a restaurování hodnotných sgrafit. Část zámku sloužila do nedávné doby také jako Obecní úřad Horní Branná.

Podélná zámecká budova je stavebně zařaditelná do přechodného typu mezi zámky a tvrze. Patří do skupiny mladších



1. Harrachov
2. Rokytnice nad Jizerou
3. Rokytnice nad Jizerou
4. Níštějka
5. Mladkovský hrádek
6. Víchová nad Jizerou
7. Štěpanice
8. Rychlovský hrádek
9. Jilemnice
10. Horní Branná
11. Vrchlabí
12. Podhůří
13. Fořt
14. Rudník
15. Rudník
16. Purkhýbl
17. Javorník
18. Břecštejn
19. Horní Vlčice
20. Vlčice
21. Úpa
22. Rechenburk
23. Horní Maršov
24. Aichelburg
25. Žaclěř
26. Chojník
27. Bukowiec





Erb hrabat Harrachů, trojice pštrosích per, na zámku v Horní Branné

neopevňených sídel s arkádovou chodbou. V rámci přilehlého dvora byla začleněna do jižní části obvodové zástavby. Nelze ovšem vyloučit, že v období třicetileté války byl tento dvůr opevněný.

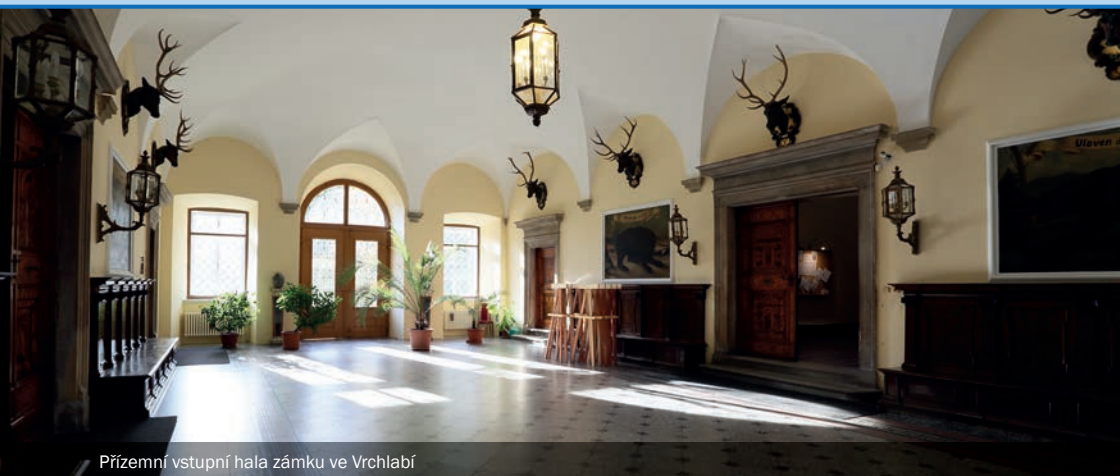
Zámecká budova byla původně dvou-podlažní. V podkroví vysoké valbové střechy bylo ještě několik dalších místností, někdy zmiňovaných jako další patro, právě ty však zanikly přičiněním Švédů. V dolních podlažích, včetně sklepení, je budova rozdělena na tři prostory, čtvrtým dílem je schodiště do nádvoří části budovy. Světnice v nejvyšším podlaží byly doplněny kazetovými stropy. V patře a přízemí vznikly dodnes zachovalé renesanční klenby. Přízemní jsou valené s výsečemi, patrové jsou hřebíkové a klášterního typu s výsečemi. Nejhodnotnější je střední místnost s mohutným krbem a volutovými konzolami. V čele budovy na severní straně do nádvoří vznikly rovněž klenuté

arkády. Přízemní bosovaná arkáda je do dnešní doby otevřená, patrová arkáda je zazděná. V arkádové chodbě je zachováno též půlkruhové okénko, které sloužilo k vydávání jídel čeledi přímo z kuchyně. Sklepní klenby jsou pouze valené. Podle Vejrychova urbáře měl zámek svou vlastní kapli, 6 pokojů, 7 komor, 7 povrchních a 6 podzemních sklepů. Uvádějí se i táflové stropy ve 2. patře, roku 1646 zničené Švédy. Tehdy vyhořel i dvůr a zámecký pivovar.

Zámek vyniká obnovenou sgrafitovou výzdobou, kontrastující s původním ostěním oken. Psaníčková a figurální sgrafita a podstřešní lunety doplňují vynikající pamětní česko-latinské nápisy na východním průčelí z roku 1582. Jsou dílem správce zdejší farnosti rytíře Adama z Vínore. Budova do dnešní doby prodělala některé dílčí úpravy, přesto ji lze považovat za velmi dobře zachovalou.



Nádvorní arkády a výzdoba zámku v Horní Branné



Přízemní vstupní hala zámku ve Vrchlabí

## Vrchlabí – renesanční zámek

*Impozantní stavba vrchlabského zámku se nachází na východní straně vrchlabského náměstí, v severní části zámeckého parku. Zámek sice nenabízí obvyklé prohlídkové prostory, ale je přístupný jako sídlo Městského úřadu Vrchlabí, čemuž odpovídá rozsah a možnosti tuto památku navštívit. V červenci a v srpnu probíhají prohlídky zámku s průvodcem, jindy pouze po domluvě.*

Předchůdcem zámku byla gotická tvrz. Byla to tvrz vodní a jejím pozůstatkem měl být malý ostrůvek v zámeckém parku, určitě se však nejedná o dnešní ostrůvek, který totiž vznikl kompletně nově až při úpravách rybníka někdy v 60. letech 20. století. Další možností je poloha pozdější úřednické budovy na severní straně. Renesanční zámek převzal úlohu panského sídla, ale původně měl vzhled vysoké podélné budovy. Tato stavba, obklopená vodním příkopem, byla dokončena v roce 1546 jako sídlo mocného Kryštofa z Gendorfu. Zámek však patrně v roce 1575 vyhořel a stavba byla jen provizorně opravena. Svou výjimečnost však zámek získal za Viléma Miřkovského ze Stropčic při pozdně renesanční přestavbě, kdy v nárožích vznikla čtveřice vysokých věží s klíčovými střílnami. Po obvodu se

nacházel vodní příkop a venkovní valy. Barokní sloh se zámku příliš nedotkl, vzniklo pouze nové předzámčí. K další přestavbě došlo po roce 1820, respektive 1830, kdy byl zámek upraven opět pro bydlení, zasypan obvodový příkop a postupně vybudován anglický park.

Vrchlabský zámek je čtyřhranný třípodlažní objekt se čtyřmi nárožními věžemi, zakončenými cibulovitými báními. Vstup je od severovýchodní strany. V hlavní přízemní síni zámku jsou původní renesanční portály. Známé jsou obrazy posledních čtyř ulovených krkonošských medvědů. Z období renesance se dále zachovala kachlová kamna v bývalém rytířském sále. Kolem zámku se rozkládá zámecký park s jezírkem a budovy původního předzámčí.



Pohled na zámek ve Vrchlabí z prostoru parku



Zámek v Podhůří od západní strany

## Podhůří – bývalý zámek

*Mezi dochovaná sídla musíme počítat také bývalý zámek ve vsi původně zvané Harta, dnes Podhůří, tvořící jižní část Vrchlabí.*

V prostoru staršího dvora, doloženého roku 1574, byl teprve před rokem 1780 za Františka z Morzina postaven prostý barokní zámek jako sídlo části hraběcí lesní správy. K tomuto účelu sloužilo sídlo až do sedmdesátých let 19. století. Zámek tehdy zakoupil průmyslník Fridrich Vilém Krönig, který zde provedl pseudorenesanční úpravy a zámek doplnil o věž. K posledním úpravám objektu došlo kolem roku 1952, kdy byl přizpůsoben k obytným účelům, což se do dnešní doby nezměnilo.

Zámek je jednopatrová stavba obdélného půdorysu, ležící na východním okraji původní obce. Nalezneme jej jižním směrem od zdejší železniční zastávky. Jeho průčelí směřující na severozápad vyniká svým umístěním na hraně terasy nad nivou řeky Labe. Patro je z průčelí o třinácti osách, dvoupatrová věž na boku je opatřena ozdobným cimbuřím. Vedle věže se nachází průjezd, tato část je ukončena balustrádou. Zámek, nacházející se v západní části čtyřbokého dvora, má sedlovou střechu se třemi vikýři.



## Fořt – zámek

*Tento zámek se nachází na jihozápadním okraji obce Fořt nedaleko silnice z Čisté do Rudniku. Původní zámecký areál se dělí na bývalý dvůr na východní straně a zámek s parkem na západě.*

Renesanční zámek byl postaven v roce 1597 Janem Kryštofem z Valdštejna, který se však jeho výstavbou zadlužil. Nejstarší stavba měla být převážně dřevěná. Později připadl rodu Kotulínských z Kotulína. Ve druhé polovině 18. století byl zámek ve velmi špatném stavu. Až roku 1794 byl opraven a rozšířen a jeho součástí měla stále být starší dřevěná budova zámku, dnes zaniklá. V roce 1801 byly zbudovány dodnes stojící stavby Václavem Bregrem z Bergentálu, který Fořt roku 1794 koupil. Roku 1884 se jeho majitelem stal továrník František Kluge. Konečné úpravy zámku pocházejí z 20. století. Do nedávných let v něm byl umístěn internát

zemědělského učiliště. Dnes je zámek v soukromých rukou a není přístupný veřejnosti. Využívá se k obytným i provozním účelům a postupně probíhají další opravy této dlouho nedostatečně udržované stavby.

Zámek tvoří hlavní podélná budova a dvě pravouhle vystupující kratší křídla, vytvářející na západní straně neuzavřené nádvoří, podobně jako třeba na zámku v Jilemnici. Tento jednopatrový objekt je v přízemí klenutý, vyniká zde střední hala s klenutím a malbami krajin. Zámek má mansardové střechy. Z prostoru kolem zámku je nutné připomenout původní kašnu.

Zámek ve Fořtu od východní strany



## Rudník – tvrz

*Předchůdcem dnešního rudnického zámku byla renesanční tvrz. Její hlavní budova se nachází ve středu obce, jižně od kostela sv. Václava. Byla součástí areálu pivovaru a je nejlépe viditelná z rozcestí na hlavní silnici. I když není veřejnosti přístupná, určitě stojí za pozornost.*

Renesanční tvrz nechali po roce 1590 vystavět jako své sídlo Hanibal z Valdštejna a jeho manželka Kateřina Berková z Dubé. K jejímu dokončení mělo dojít roku 1602. K tvrzi přiléhala obvyklý dvůr. Po připojení k vlčíckému panství přestala tvrz sloužit jako šlechtické sídlo a používala se jako skladiště obilí, roku 1794 byla dokonce již v rozvalinách. Když zde roku 1815 vznikl pivovar, byla budova obnovena a stala se jeho součástí. Činnost pivovaru byla ukončena v roce 1951. Přestavěná budova tvrze se zachovala až do dnešní doby a je soukromým majetkem. V roce 1992 byl objekt prohlášen za chráněnou kulturní památku. Budova je z boku viditelná

cestou vzhůru ke kostelu sv. Václava. Dnes je celý areál ve stadiu prodeje, aby nový majitel tvrze i přilehlý pivovar vyzvedl z ruin.

Budova tvrze tvoří čelní jihozápadní část tohoto podélného areálu pivovaru. Původní budova je 36 metrů dlouhá a na zadní straně je krátký mladší přístavek. Dvoupodlažní stavba se sedlovou střechou obsahuje v čele ještě dvě krovní podlaží. Zadní polovina krovu tvrze je zřícená. Na jižní straně jsou na fasádě dobře patrná psaníčková sgrafita, známá je i kamenná deska s valdštejnským erbem. Část přízemních prostor je stále zaklenuta renesančními valenými klenbami.

Jihozápadní průčelí bývalé tvrze v Rudníku





Venkovní strana zámku v Rudníku od severu

## Rudník – zámek

*Zámek se nachází v dolní části obce Rudník nad tokem Čisté.*

Toto mladší rudnické sídlo vystavěl ve třicátých letech 19. století Josef Karel Theer ze Silbersteinu. Do romantické podoby byl zámek upraven v roce 1858. V devadesátých letech 20. století byl stav zámku dost neutěšený, ale soukromý vlastník jej postupně obnovil. Dnes je zámecká stavba využívána jako luxusní tříhvězdičkový penzion s možností jízdy na koních.

Zámek je dvoukřídlá stavba ve tvaru obráceného L, s třípatrovou polygonální věží s cimbuřím v jihovýchodním nároží. Přízemní prostory jsou klenuté, většinou valenými klenbami s výsečemi. Do patrových prostor vedou dvě ozdobná schodiště. Na konci druhého podkrovního patra západního křídla je umístěn rytířský sál. V sevřeném úhlu do nádvoří se nachází patrový balkon s romantickým cimbuřím.



Zarůstající stopy hradu Purkhýbl

## ***Purkhýbl – stopy hradu***

*Dnes snadno dostupné nepatrné zbytky hradu se nacházejí na jižní straně obce Černý Důl, a to na ostrohu v místě, kde od hlavní silnice odbočuje stezka do Zrcadlového údolí vedoucí při toku Zrcadlového potoka.*

Hradní ostroh přetíná silnička směřující k rekreačnímu objektu Purkhýbl. Z původního hradu je nejlépe zřetelný čelní šíjový příkop na severní straně hradiště. Ve své podélné dispozici mohl obsahovat trojici šíjových příkopů. Křovisky dnes značně zarostlé hradiště je nejlépe přístupné mimo vegetační období.

Tvoří poměrně úzký hřebínek s terénními nerovnostmi, které nemusí být vždy

dokladem původní zástavby včetně opevnění.

Nelze pochybovat, že se jedná o středověký objekt. Historické prameny tento hrad poprvé připomínají až v roce 1534 ve vrchlabských trhových smlouvách. Jako pustý se uvádí roku 1561. Patrně sloužil k ochraně zdejšího hornictví. Podle nepodložené pověsti se měl nazývat Paví hrad.

## Javorník – tvrziště

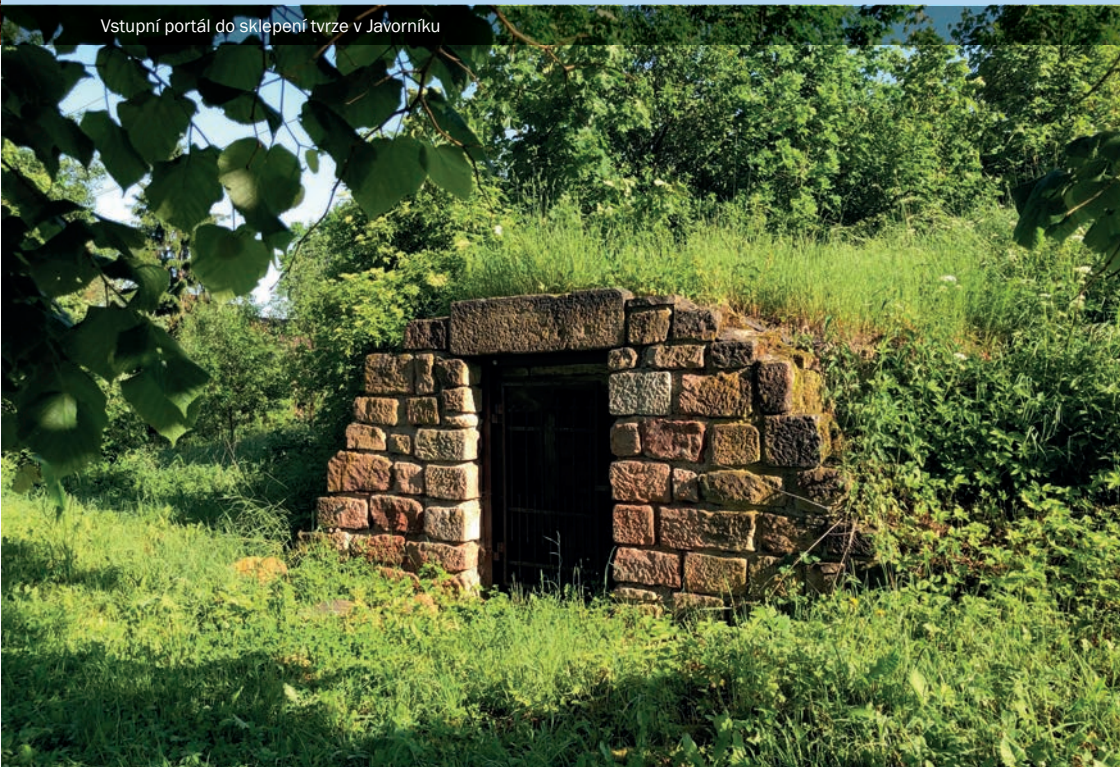
*Do dnešní doby zchovalé tvrziště můžeme spatřit přímo z hlavní silnice na odbočce do obce Javorník, a to v louce po levé straně. Zbytek této původně vodní tvrze tvoří kolem čtyř metrů vysoký pahorek porostlý travou, na jehož jižním boku se nachází vstup do kamenného sklepa s valenou klenbou a zadní větrací šachtou. Vstup je však uzavřený.*

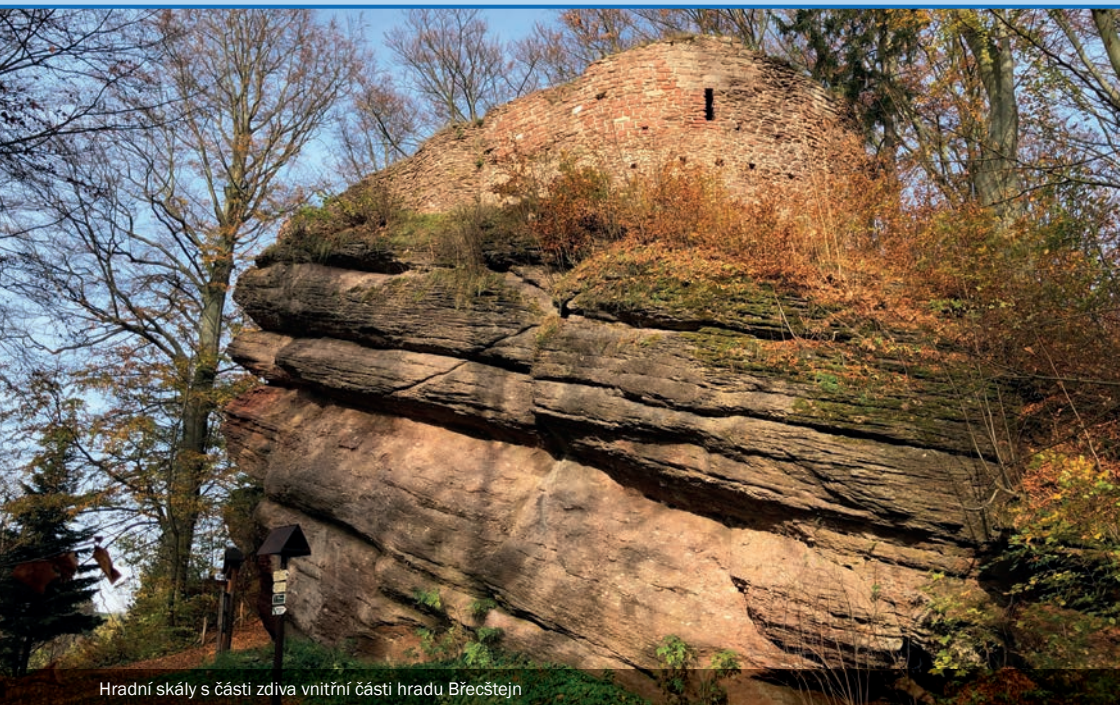
Zcela jistě se zde nacházela pouze obytná věž a venkovní opevnění. Na západní a severní straně je po obvodu tvrziště zachován původní obranný příkop, k němuž patřil také val na jihozápadní straně na zadržování vody. Patrné je tak provázání tvrze s rýžováním zlata v jejím bezprostředním okolí.

Osada Javorník se poprvé uvádí v roce 1354. Archeologický výzkum zjistil, že tvrz existovala již v první polovině 14. století.

Zdejší zemanský statek byl manstvím hradu Trutnova. Jako první se po tvrzi psal roku 1416 Přeč z Javorníka, v polovině 15. století byl pak nejspíše jeho potomkem Janek z Javorníka. Hejtman trutnovského hradu Jiří z Javorníka byl v roce 1514 zavražděn, neboť měl odhalit na hradě fungující padělatelskou dílnu. Tvrz postupně ztratila význam šlechtického sídla a naposledy se připomíná v roce 1533. Někdy v polovině 16. století došlo k jejímu opuštění a až na zchovalý zbytek zanikla.

Vstupní portál do sklepení tvrze v Javorníku





Hradní skály s částí zdiva vnitřní části hradu Břecštejn

## **Břecštejn – zřícenina hradu**

*Zřícenina hradu Břecštejn, jinak také zvaného Silberštejn, je součástí přírodního parku Hrádeček. Tyčí se jižně od statku Hrádeček, kdysi patřícímu bývalému prezidentovi Václavu Havlovi, a prochází okolo něj modře značená turistická stezka.*

Hrad byl větší, než jsou dnes stojící zříceniny vnitřního jádra, je příkladem takzvaného slezského typu hradu a patří mezi hrady s plášťovou zdí. Po schodišti přístupné jádro na slepencovém skalisku obsahovalo branku, skromné nádvoří a dvě menší palácové budovy.

Z původních prostor je zachována pouze suterénní valeně zaklenutá prostora zapuštěná do skály. Venkovní opevnění hradu tvoří dvojité valy a příkopy a lze také bezpečně odhadnout přibližné místo vstupní brány.

Provedený archeologický výzkum zjistil, že hrad vznikl až v období po husitských válkách, patrně kolem roku 1440. Poprvé se připomíná roku 1455, kdy náležel rodu Zilvářů z Pilníkova. V průběhu druhé poloviny 16. století Zilvářové hrad jako nepohodlný opustili a přesídlili na zámek do blízkých Vlčic. Po roce 1790 se majitelem hradu stal Inářský velkopodnikatel Jan František Theer, který stojící zdivo zajistil proti rozpadu a na zbytku hradu vystavěl osmiboký altán. Na rozdíl od zdiva hradu tento altán postupně zcela zanikl. Dnes je hrad vyhledávaným turistickým cílem Trutnovska.



Detail záklenků na obvodové zdi hradu Břecštejn

## Horní Vlčice – zbytky hradu

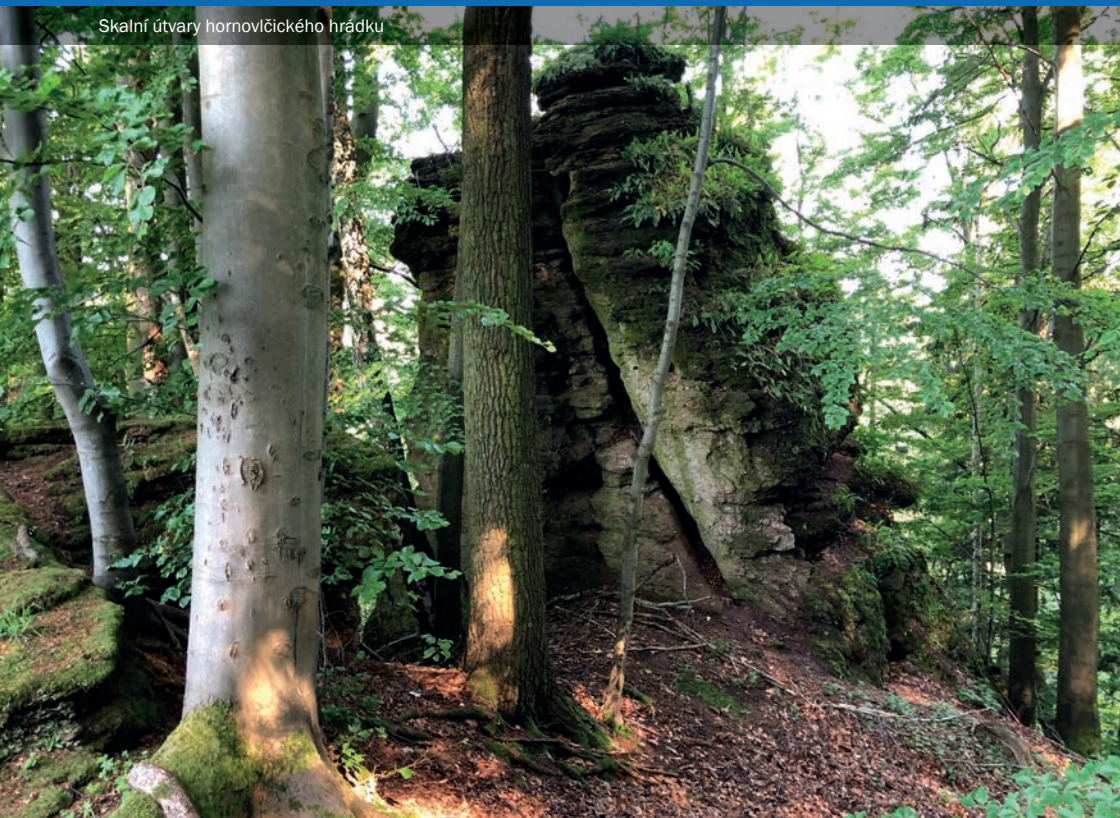
*Pokud chcete navštívit tento neveliký skalní hrádek, k jeho nalezení je nejlepší orientovat se podle turistické mapy.*

Hrádek se nachází v lesnaté stráni na severovýchodním konci Horních Vlčic, asi 5 kilometrů severozápadně od Trutnova. Leží přibližně 150 metrů jihovýchodně od rozcestí, kde se modře značená turistická stezka vedoucí od Hostinného napojuje na silničku vedoucí do Vlčic. Bezpečné historické doklady k tomuto nevelkému hradu zcela chybí. Provedený archeologický výzkum v roce 1977 prokázal, že hrad existoval ve druhé polovině 13. století. Jeho vznik lze spojit se švábenickou kolonizací Trutnovska a zajištěním území proti rozpínavosti javorsko-svídnických knížat ze Slezska. Snad se

nazýval latinsky Lapide, tedy Kámen. Patrně s tímto hradem lze spojovat Ottu de Lapide, uváděného v roce 1336, a potom roku 1449 Vyjíře a Heníka de Lapide.

Dnešní sporé pozůstatky hradu tvoří dvojice k vrcholu nepřístupných slepencových skalisek, údajně opatřených záseky pro nástavbu. Na jižní straně menšího skaliska je nevelká oválná plošina a pod ní k jihu snad je další nižší stupeň zaniklé dřevěné zástavby. Na východní straně se nachází proti sousedním skalním útvarům viditelně vyhloubený srpovitý příkop.

Skalní útvary hornovlčického hrádku







Vstupní strana zámku ve Vlčicích

## Vlčice – zámek v místě tvrze

*Vlčice se nacházejí mezi Trutnovem a Hostinným. Manský statek Vlčice se poprvé uvádí v roce 1355.*

Manský statek Vlčice se poprvé uvádí v roce 1355. Stávala zde zemanská tvrz, doložená až roku 1416. Historie Vlčic je spojena se známým rodem Zilvářů z Pilníkova, kteří o zdejší majetek přišli konfiskací po prohrané bělohorské bitvě. Vlčice se do historie zapsaly hlavně tím, že zdejší zámeckou knihovnu studoval Jan Amos Komenský. Na zámku pobýval prokazatelně, pověsti o jeho možném pobytu ve světničce nad branou zdejšího dosud stojícího opevněného kostela sv. Vojtěcha jsou jen legendou. Renesanční sídlo mělo za Schwarzenbergů charakter panského domu. V roce 1778 za prusko-rakouské

války zde měl několik týdnů své hlavní sídlo pruský král Fridrich II. Veliký. Teprve až Inářský podnikatel Jan František Theer v roce 1797 již chátrající stavbu přestavěl a rozšířil na barokně-klasicistní novostavbu, později poškozenou dvěma požáry. V roce 1866 zde byl válečný lazaret. V době socialismu se tu usadil Plemenářský ústav Kladruby a část se využívala jako rekreační středisko. Dnes je zámek jednopatrová trojkřídlá stavba s mansardovými střechami, boční křídla svírají vnitřní nádvoří, po obvodu objektu se rozprostírá nevelký park a zahrada. Objekt je soukromým majetkem a není veřejnosti přístupný.



Kostel s obvodovou zdí v místech hradu Úpa

## Úpa – místo hradu

*O poloze původního trutnovského hradu občas panují pochybnosti, neboť není jisté, kde vůbec stával. Upřesnit by to mohl zjišťovací archeologický výzkum. Jeho poloha je kladena do obvodu dnešní Horské ulice včetně kostelního areálu v Horním Starém Městě. Přítomnost kostela sv. Václava naznačuje, že se původně jednalo asi o hradní kapli.*

Zakladatelem hradu byl bezpochyby kolonizátor zdejší krajiny, purkrabí královského hradu Bitov Idík ze Švábenic (1232–1274), který se psal predikátem již z Úpy. Jeho syn Vítek ze Švábenic v roce 1301 postoupil zdejší panství králi Václavu II. Hrad bezpečně zanikl před rokem 1313, kdy se poprvé uvádí kostel sv. Václava.

Za zbytek původního vodního hradu se považuje část obvodové zdi kolem kostelního hřbitova, zbudovaná z hrubých kvádrů. Tato zeď je spíše mladšího původu, vzniklá na starším základu. V současnosti zde není již žádná stopa po vodním opevnění. Regulovaný tok řeky Úpy leží jen pouhou stovku metrů na severovýchodní straně.

## Rechenburk – zbytky hradu

*Zbytky tohoto gotického hradu se tyčí na skalnaté ostrožně Zámeckého vrchu nad západním okrajem obce Libeč severně od Trutnova. Vznik hradu je spojován se švábenickou kolonizací ve 13. století. Podle archeologických nálezů je potvrzena jeho existence ve druhé polovině 13. století a svému osudu byl ponechán, když na počátku 14. století páni ze Švábenic opustili tento kraj. Podrobnosti k podobě hradu odhalil až archeologický výzkum mezi roky 1973 až 1976.*

Nejsnadnější přístup k hradu je z jihozápadní strany, a to z cyklostezky vedoucí od pevnosti Stachelberg do Trutnova.

Celková dispozice hradu je sice jednoduchá, ale jeho čelo zajišťovala trojice zachovalých valů s příkopy. Severovýchod chránil proti klesajícímu hřebenu pokračující vnitřní val

s příkopem. Kdysi obytné okrouhlé jádro obsahovalo objekt vystavěný na nasucho kladené podezdívce.

Na zadní straně jádra se nachází skalní útvar, proto bývá hrad pro jeho převis někdy chybně zařazován mezi skalní hrady.

Skalní část hradu Rechenburk



## Horní Maršov – barokní zámek

*Předchůdcem osady Maršov byl železný hamr, doložený již v roce 1465. V 17. století zde měl vzniknout renesanční panský dům.*

Patrně na jeho místě v roce 1792 vystavěl císařský komoří Jan Bertold Schaffgotsch společně se svým zetěm Alfonsem Aichelburgem zámeckou stavbu. Tato barokně-klasicistní stavba byla roku 1869 rozšířena novorenesančně a tehdy byla také vyzdvížena zámecká věž. Poslední přestavba sídla proběhla v letech 1906–1910. Po druhé světové válce zde byl umístěn dětský domov a kino. Vnitřní zařízení a knihovna se staly muzejním majetkem. V roce 1998 získal zámek soukromý majitel, neměl však velkou snahu jej opravovat. V srpnu roku 2018 zachvátil zámek požár, který byl podle všeho založen úmyslně. Byly zničeny zámecké střechy včetně střechy věže. Dnes je snaha původní zámek obnovit.

Areál není přístupný veřejnosti, zámek je možné si prohlédnout jen zvenčí z jižní strany.

Maršovský zámek se nachází na samém severním konci obce Horní Maršov. Původně jednoduchá stavba byla zvětšena výstavbou dalších tří křídel. Vznikl čtvercový jednopatrový objekt s vnitřním nádvořím a mansardovými střechami. Uprostřed průčelí na jižní straně je umístěn rizalit se vstupem a dvěma bočními schodišti do patra. Při levém jihozápadním nároží byla vystavěna asymetrická čtyřhranná věž se dvěma patry. Do nedávného požáru byla ukončena cibulovitou střechou. Místnost v jihozápadním nároží má kazetový strop. Zámek je obklopen zámeckým parkem.

Průčelí zámku v Horním Maršově v podobě před požárem v roce 2018





Novostavba na starých základech letohrádku Aichelburg

## Aichelburg – letohrádek

*Zcela jistě nejmladším zde popisovaným sídlem je romantický letohrádek Aichelburg, nacházející se vysoko nad lesnatým údolím řeky Úpy.*

Nechal ho vystavět v roce 1863 personál velkostatku Maršov k uctění památky již zesnulého majitele panství Bertholda Aichelburga. Osvícený feudál se výrazně zasloužil o zvýšení úrovně svých poddaných a o průmyslový rozkvet v tomto kraji.

Z nádvoří se vstupovalo do budovy po padacím mostě. Vznikl zde hostinec s tanečnou. Ovšem již v 19. století byla tato odlehlá stavba opuštěna, začala chátrat

a stala se z ní rozpadající se zřícenina. V 90. letech 20. století se obnovy ujala nově vzniklá Hradní společnost Aichelburg a letohrádek zpřístupnila veřejnosti. Jádrem stavby je kamenná vyhlídková věž, k níž přiléhá podélná dřevěná budova s hradní síní.

Vstup je možný po vyzvednutí klíčů v informačním středisku Veselý výlet v Temném Dole.



Ze stromů vystupující pohled na jádro zámku v Žacléři

## Žacléř – zámek, bývalý hrad

*I když v současnosti není žacléřský zámek přístupný veřejnosti, nelze ho pro jeho významnost při návštěvě města Žacléř opomenout. Volný přístup je pouze na venkovní stranu mohutného šijového příkopu.*

Vznik hradu je kladen na počátek 14. století. První zmínka pochází z roku 1334, kdy jej Pertold z Lipé na dva roky zastavil Jindřichu Pfaffovi. V roce 1353 byl zápisným držitelem hradu slezský šlechtic Albrecht z Chřenovic. Nejvýznamnějším majitelem se stal slezský kníže Bolek II. Svídnický. Za Hanuše z Varnsdorfu hrad sloužil jako opěrný bod k nájezdům do Slezska, což vedlo k tomu, že v roce 1447 byl spolu s dalšími hrady Slezany vykoupen a pobořen. Podařilo se ho brzy obnovit, ale k novému obležení a dobytí došlo roku 1523, neboť sloužil jako sídlo loupeživého rytíře Heřmana ze Šumberka. Zříceniny hradu byly roku 1555 využity k výstavbě renesančního zámku, který nadále sloužil jako pevnost. Obnovu nechal uskutečnit známý šlechtic Kryštof z Gendorfu. Zámek za třicetileté války bez úspěchu dobývali Sasové a potom ho dvakrát dobyli Švédové. V roce 1759 zámek vyhořel po úderu blesku, roku 1778 ho poškodila pruská armáda. Svou konečnou

pseudogotickou podobu získal až v 19. století. Poničily ho také další požáry v letech 1925 a 1953. Za socialismu zde byla ubytovna učňů podniku Texlen, dnes je zámek v soukromém držení a po jeho obnově se uvažuje o zřízení luxusního hotelu.

Původní hradní areál se dělil na předhradí, vnitřní hrad a venkovní opevnění. Po zděném mostě přes mohutný příkop se vstupní branou vchází do bývalého předhradí. Na této volné ploše se později nacházela mladší barokní zástavba. Vnitřní dvoupatrové jádro má podkovovitý tvar a je typické rovným pětibokým průčelím. Z původního hradu je v mladší zástavbě zachován pozůstatek paláce o třech prostorách v podélné dispozici při východní straně. Dále se zde nacházela protilehlá severozápadní budova, nádvoří bylo v jihozápadní části. V zadní části obvodového opevnění kolem jádra lze spatřit půlkruhovou baštu, níže fragmenty někdejší zadní části hradu.



Romantická věž v nároží záclefského zámku



Venkovní opevnění hradu Chojník

## Chojník – zřícenina hradu

*Známa hradní zřícenina je situovaná na žulové hoře jihozápadně od Jeleniej Góry nad obcí Sobieszów.*

Hrad Chojník, až do roku 1945 známý jako Kynast, představuje opravdový historický symbol předhůří západní části Krkonoš. Budovatelem hradu byl v letech 1353 až 1464 svídnicko-javorský kníže Bolek II. Ovšem vdova po tomto knížeti Anežka předala v roce 1381 hrad s panstvím do držení Gotsche Schaffa, člena význačného slezského rodu Schaffgotschů. O dva roky později je doložena hradní kaple. V majetku tohoto rodu byl Chojník až do roku 1634. Hrad byl císařem Ferdinandem zkonfiskován pro údajnou zradu Hanse Ulricha Schaffgotsche. Rod získal hrad zpět do svého držení v roce 1649. V roce 1675 po zásahu blesku hrad vyhořel a již nebyl obnoven. První snahy o opravu proběhly v roce 1714. Již v polovině 19. století se objekt stal oblíbeným výletním místem. V průběhu 20. století byl opraven a nyní je hodnotnou turistickou atrakcí. Přístupný je ve stanovené otevírací době.

Hrad Chojník můžeme po stavební stránce dělit na několik částí. Raně gotický hrad zaujímal pouze vnitřní jádro celého hradního areálu na jihozápadě. Na jihovýchodě jádro korunoval od počátku mohutný bergfrit, tedy okrouhlá věž, využitá dnes jako hradní rozhledna. Na protějším severozápadě se nacházel rozlohou nevelký palác s hradní kaplí. Dvoupatrová stavba o rozměrech 8,5 x 6,9 metru byla podsklepena. Součástí nádvoří byla cisterna na vodu. Obě části spojovaly vysoké hradby s obrannými ochozy. Celek obklopovala vnitřní parkánová linie.

Při další přestavbě byl hrad rozšířen o předhradí, které vzniklo na severovýchodní straně a bylo obklopeno okružním parkánem s nárožní baštou. Teprve potom bylo vybudováno venkovní opevnění se vstupní branou a velkou podélnou severní baštou.





Pohled do nádvoří a na okrouhlou věž hradu Chojník



Celkový pohled na vstupní stranu zámku v Bukowci

## ***Bukowiec – renesanční zámek***

*Obec Bukowiec se nachází 10 km jihovýchodně od Jeleniej Góry a na sever od Kowar. Poprvé se připomíná v roce 1305. Prvním známým vlastníkem byl Heynko ze Zedlitz, zvaný též z Meinwalde.*

Tento rod byl ve službách svídnických knížat a založil zde tvrz obklopenou vodním příkopem. V 16. století sem přicházejí další majitelé, roku 1543 to byla rodina Reibnitzů. Prvním byl protestantský šlechtic Georg z Reibnitz. V tomto století byla tvrz přestavěna na renesanční zámek a z této doby je doposud zachováno klenuté sklepení. Přízemní část stavby s nástěnnými malbami pochází až ze 17. století. Tento rod se zde udržel až do roku 1759. Nedlouho před tím, v roce 1744, byl zámek barokně upraven a doplněn mansardovými střechami. Z dalších majitelů je nutné zmínit Wilhelma z Redenu, který proslul jako zkušený geolog a industriátor území Horního Slezska. Kolem roku 1800 došlo ke konečné klasicistní přestavbě zámku a krajinně zajímavého parku.

Ve své době patřil tento zámek mezi nejvýznamnější zámky Pruska a náležel dokonce pruskému králi Friedrichu Wilhelmu III. (1831–1888). Po roce 1945 však nebyl zámecký areál příliš udržován. V sedmdesátých letech 20. století sloužil jako ubytovna zemědělské školy. Dnes je opravený zámek sídlem Sdružení obcí Krkonoš.

Zámek je dvoupatrová stavba ve tvaru nepravidelného čtyřúhelníku, opatřená rizalitovou věží a mansardovou střechou. Ke vstupu na západní straně vede vysoké schodiště. Zámek nejspíše po obvodu obklopoval vodní příkop. Vnitřní prostor vyniká štukovou výzdobou, v nejnižším podlaží jsou klenuté sklepy. Vedle zámku se nachází přístupný areál zámeckého parku.





### ***Hrady a sídla Krkonoš***

Vydala Správa Krkonošského národního parku v roce 2019

Text: Zdeněk Fišera

Fotografie: Kamila Antošová, Radek Drahný, Zdeněk Fišera, Jan Štursa

© 2019 Správa Krkonošského národního parku, Dobrovského 3, 543 01 Vrchlabí

Vytištěno na recyklovaném papíře.

ISBN: 978-80-7535-112-8

FIŠERA, Zdeněk. *Hrady a sídla Krkonoš*. Vrchlabí: Správa KRNAP, 2019.  
ISBN 978-80-7535-112-8.

NEPRODEJNÉ



**112**

SOS



**150**

HASIČI



**155**

LÉKÁŘ



**158**

POLICIE



**602 448 338** nebo **1210**



**(+48) 985** nebo **601 100 300**

HORSKÁ SLUŽBA (CZ) / GOPR (PL)